



السلطة الوطنية الفلسطينية  
وزارة الصحة

تقرير

الإعاقات الناتجة عن العدوان الإسرائيلي

2014/8/29 – 2014/7/7

إعداد:

وحدة نظم المعلومات الصحية

## اعداد

أ. صالح يوسف الدقس	رئيس قسم المعلومات الادارية والمالية
أ. حنان موسى حنونة	إداري جامعي

## مراجعة وتدقيق

أ. هاني سلطان الوحيدي	مدير وحدة نظم المعلومات الصحية
أ. جهاد عبد القادر عكاشة	مدير دائرة المعلومات الصحية

## تصميم وإخراج فني

أ. سالم خالد أبو الطيف

شكر لكل من ساهم في انجاز هذا التقرير، و نخص بالذكر د. عاطف عرفات مسعد – المدير السابق للوحدة

2015

## المحتوى

الصفحة	الموضوع
1	الملخص .....
2	مقدمة .....
3	تعريفات .....
3	المناقشة والتحليل .....
4	توزيع ذوي الإعاقة حسب المحافظة .....
4	توزيع ذوي الإعاقة حسب الجنس .....
5	توزيع ذوي الإعاقة حسب العمر .....
5	توزيع ذوي الإعاقة طبيعة الإعاقة .....
5	توزيع ذوي الإعاقة حسب نوع الإعاقة .....
5	توزيع ذوي الإعاقة حسب درجات الإعاقة .....

## ملخص التقرير

**الهدف العام:** يهدف هذا التقرير إلى استعراض بيانات ذوي الإعاقة الناتجة عن العدوان الصهيوني الأخير

على قطاع غزة للفترة 07/06 – 2014/08/28

**المنهجية:** نظراً لأهمية هذا الملف على الوضع الصحي في قطاع غزة فقد تم التواصل مع: المؤسسات

العاملة في مجال الإعاقات في قطاع غزة وذلك بعد انتهاء العدوان لتزويدنا بكافة البيانات الناتجة عن

المسح الشامل.

### النتائج:

1. بلغ إجمالي عدد جرحى العدوان 10,564 جريحاً، حيث شكلت نسبة الاعاقات الناتجة عن العدوان ما

نسبته 5.4% من إجمالي جرحى العدوان.

2. بلغ عدد الأشخاص ذوي الإعاقة نتيجة العدوان في قطاع غزة 567 حالة ( 454 ذكور، 113 إناث ).

3. شكلت محافظة خانيونس أعلى نسبة يليها محافظة غزة ( 25.4% ، 24.3% ) على التوالي.

4. بلغت نسبة الأطفال ذوي الإعاقة ( أقل من 18 سنة ) 23.3% من إجمالي عدد الاعاقات.

5. بلغ عدد الأشخاص ذو إعاقة دائمة ( 132 ) إعاقة والتي شكلت ما نسبته 38.3% من إجمالي الاعاقات.

6. شكلت الإعاقة البصرية و الإعاقة الحركية أعلى نسب حيث كانت 10.6% و 71.4% على التوالي

من إجمالي الاعاقات.

## المقدمة

أدى العدوان الصهيوني الأخير على قطاع غزة إلى زيادة أعداد ذوي الإعاقة (المعاقين) في قطاع غزة،— وقد كان هناك أشكالاً متنوعة من الإعاقات والتي سببت حالة من العجز للأفراد بسبب فقدان جزئي أو كلي للقدرات البدنية أو الحسية أو العقلية، كان منها الإعاقات البدنية (كالشلل، البتر) و حسية (كالإعاقة السمعية أو البصرية) و إعاقة عقلية أو إعاقة مزدوجة لأكثر من نوع مما تسبب عجزاً و ضغطاً بدرجات متفاوتة في أعضاء الجسم وحركته والقدرة على إنجاز ما يتطلبه الإنسان في حياته اليومية من أجل ذاته أو غيره وخاصة ما يترتب على ذلك من صعوبة في التعليم والتدريب والإعانة وكيفية التكيف الشخصي والاجتماعي.

وإدراكاً من وزارة الصحة فإنها تولي اهتماماً عالياً بصحة المواطن الفلسطيني وخاصة فئة الشباب، ومما لا شك فيه أنها تولي المعاق الفلسطيني عناية واهتماماً أكبر حيث أن المعاق إنساناً يجب أن يجد الأبواب أمامه مفتوحة وأن يأخذ كافة الحقوق ويتساوى في الفرص مع الآخرين.

## تعريفات (1)

### الشخص ذوي الإعاقة:

هو من لا تتلاءم قدرته الحالية والقدرات التي تتطلبها بيئته لتلبية احتياجاته اليومية وفعاليته ضمن الظروف العادية.

### أنواع الإعاقة:

**1- الإعاقة الحركية:** وهي الإعاقة الناتجة عن خلل وظيفي في الأعصاب أو العضلات أو العظام والمفاصل والتي تؤدي إلى فقدان القدرة الحركية للجسم نتيجة البتر، وإصابات العمود الفقري، ضمور العضلات، ارتخاء العضلات وموتها، الروماتيزم.

**2- الإعاقة الحسية:** هي الإعاقة الناتجة عن إصابة الأعصاب الرأسية للأعضاء الحسية، العين، الأذن، اللسان وينتج عنها إعاقة حسية بصرية أو سمعية أو نطقية. حيث بلغت نسبة الإعاقة في الرأس والرقبة نحو 21.6% من إجمالي المصابين خلال انتفاضة الأقصى.

**3- الإعاقة الذهنية:** هي الإعاقة الناتجة عن خلل في الوظائف العليا للدماغ كالتركيز والعد والذاكرة و الاتصال مع الآخرين وينتج عنها إعاقات تعليمية أو صعوبة تعلم أو خلل في التصرفات والسلوك العام للشخص. ولم يتم تحديد نسبة هؤلاء المعاقين خلال انتفاضة الأقصى.

**4- الإعاقة العقلية:** هي الإعاقة الناتجة عن أمراض نفسية أو أمراض وراثية أو شلل دماغي نتيجة لنقص الأكسجين أو نتيجة لأمراض جينية أو كل ما يعيق العقل عن القيام بوظائفه المعروفة، حيث قدرت نسبة المصابين بأمراض نفسية نتيجة أحداث إنتفاضة الأقصى بنحو 15-20% من إجمالي المصابين.

**5- الإعاقة المزدوجة:** وهي وجود إعاقتين للشخص الواحد.

**6- الإعاقة المركبة :** وهي عبارة عن مجموعة من الإعاقات المختلفة لدى الشخص الواحد.

## الإعاقات الناتجة عن العدوان الصهيوني على قطاع غزة للعام 2014

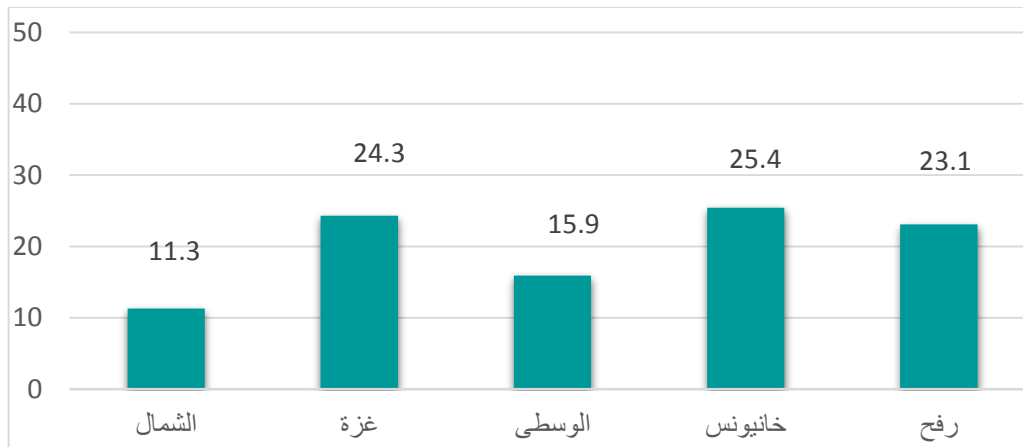
في يوليو، 2014 قامت قوات الاحتلال الإسرائيلي بشن عدوان هجمي على قطاع غزة مما أدى إلى استشهاد (2,315) مواطن وإصابة ما يقارب من 10,612 شخص من بينهم 3,798 طفل و 392 سيدة ، و 447 مسناً وقد بلغ عدد الإعاقات نتيجة هذا العدوان (567) معاق بنسبة 5.3% من إجمالي الإصابات.

### 1- توزيع ذوي الإعاقة نتيجة العدوان الإسرائيلي حسب المحافظة:

جدول (1) - توزيع ذوي الإعاقة نتيجة العدوان الإسرائيلي حسب المحافظة

المحافظة	عدد ذوي الإعاقة	النسبة
الشمال	64	11.3
غزة	138	24.3
الوسطى	90	15.9
خان يونس	144	25.4
رفح	131	23.1
الإجمالي	567	100.0

شكلت نسبة ذوي الإعاقة في مدينة خانيونس 25.4% من إجمالي المعاقين وهي أعلى نسبة توزيع بين المحافظات، بينما جاءت محافظة غزة في المرتبة التالية من حيث نسبة المعاقين حيث بلغت ما نسبته 24.3%، وأقل نسبة كانت في محافظة الشمال، كما هو موضح في الرسم البياني رقم (1).



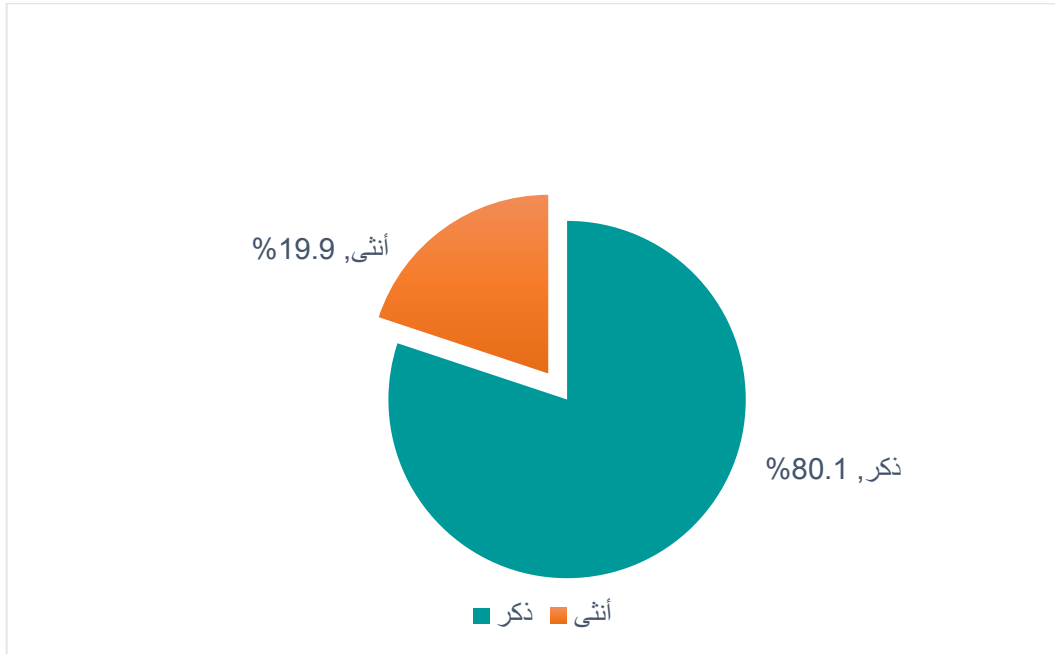
رسم بياني (1) يوضح نسبة توزيع الإعاقات حسب المحافظة

## 2- توزيع ذوي الإعاقة نتيجة العدوان الإسرائيلي حسب الجنس:

جدول (2) - توزيع ذوي الإعاقة نتيجة العدوان الإسرائيلي حسب الجنس

الجنس	عدد ذوي الإعاقة	النسبة
ذكور	454	80.1
إناث	113	19.9
الإجمالي	567	100.0

بلغت نسبة ذوي الإعاقة من الذكور 80.1%، بينما الإناث 19.9%.



رسم بياني (2) يوضح نسبة توزيع ذوي الإعاقة حسب الجنس



### 3- توزيع ذوي الإعاقة نتيجة العدوان الإسرائيلي حسب العمر:

جدول (3) - توزيع ذوي الإعاقة نتيجة العدوان الإسرائيلي حسب العمر

النسبة	عدد ذوي الإعاقة	الجنس
23.3	132	طفل ( أقل من 18 سنة )
73.4	416	بالغ ( 18-59 )
3.4	19	مسن ( أكبر من 60 سنة )
100.0	567	الإجمالي

بلغت نسبة ذوي الإعاقة تحت سن 18 عام 23.3 % ، بينما بلغ معدل الذين تزيد أعمارهم عن 60 عام 3.4%.

### 4- توزيع ذوي الإعاقة نتيجة العدوان الإسرائيلي حسب طبيعة الإعاقة:

جدول (4) - توزيع ذوي الإعاقة نتيجة العدوان الإسرائيلي حسب طبيعة الإعاقة

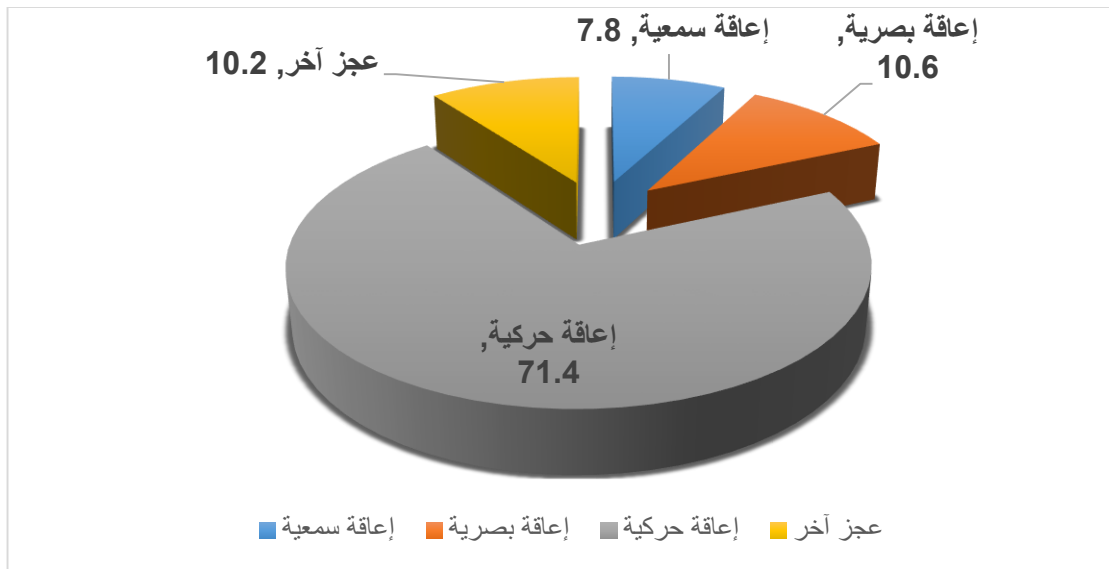
النسبة	المجموع	طبيعة الإعاقة
38.8	220	دائمة
61.2	347	مؤقتة
100.0	567	المجموع

بلغت نسبة ذوي الإعاقة الناتجة عن العدوان الإسرائيلي 38.8% من الإعاقات الدائمة

## 5- توزيع ذوي الإعاقة نتيجة العدوان الإسرائيلي حسب نوع الإعاقة:

جدول (5) - توزيع ذوي الإعاقة نتيجة العدوان الإسرائيلي حسب نوع الإعاقة

نوع الإعاقة	المجموع	النسبة
إعاقة سمعية	44	7.8
إعاقة بصرية	60	10.6
إعاقة حركية	405	71.4
عجز آخر	58	10.2
المجموع	567	100.0



رسم بياني (3) يوضح نسبة توزيع ذوي الإعاقة حسب نوع الإعاقة

شكلت الإعاقة الحركية و الإعاقة البصرية ما نسبته 71.4% و 10.6% على التوالي من إجمالي الإعاقات، علماً بأن نسبة الإعاقات الحركية لدى الأطفال تحت سن 18 عام شكلت النسبة الأعلى 65.9%، ونسبة الإعاقة البصرية لديهم 12.1%، بينما نسبة الإعاقة الحركية لدى الأشخاص أكبر من 18 سنة هو 73.1%، بينما نسبة الإعاقة البصرية لديهم هي 10.1%. (لمزيد من التفاصيل تابع ملحق رقم (1))

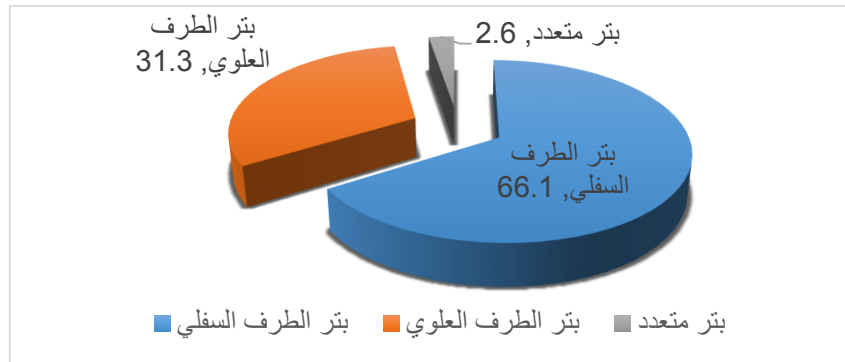
## 6- توزيع ذوي الإعاقة نتيجة العدوان الإسرائيلي حسب درجات الإعاقة:

بلغ عدد الذين تعرضوا للبت (115) حالة والتي تشكل ما نسبته 20.3%، كما وبلغ عدد المصابين بشلل (78) حالة والتي تشكل ما نسبته 13.8%، كما وبلغ عدد المصابين بفقد العين (60) حالة والتي تشكل نسبة 10.6%، كما وبلغ عدد المصابين بالكسور المعقدة (212) بنسبة 37.4%، كما وبلغ عدد المصابين بفقد السمع (44) بنسبة 7.8%، كما وبلغ عدد المصابين بالتشوهات (14) بنسبة 2.5%، كما وبلغ عدد المصابين بإعاقات أخرى (44) بنسبة 7.8%.

جدول (5) - توزيع ذوي الإعاقة نتيجة العدوان الإسرائيلي حسب درجات الإعاقة

النسبة	المجموع	تصنيفات الإعاقة
66.1	76	بتر الطرف السفلي
31.3	36	بتر الطرف العلوي
2.6	3	بتر متعدد
<b>20.3</b>	<b>115</b>	اجمالي حالات البتر
50.0	39	شلل طرفي
41.0	32	شلل نصفي
9.0	7	شلل رباعي
<b>13.8</b>	<b>78</b>	اجمالي حالات الشلل
81.7	49	قصور في العين
18.3	11	فقد في العين
<b>10.6</b>	<b>60</b>	اجمالي حالات خلل العين
84.1	37	ضعف سمع
15.9	7	فقدان سمع
<b>7.8</b>	<b>44</b>	اجمالي حالات خلل السمع
74.1	157	كسر في الطرف السفلي
19.8	42	كسر في الطرف العلوي
6.1	13	كسور متعددة
<b>37.4</b>	<b>212</b>	اجمالي اعاقات الكسور المعقدة
2.5	14	تشوهات
7.8	44	أخرى
<b>100.0</b>	<b>567</b>	المجموع

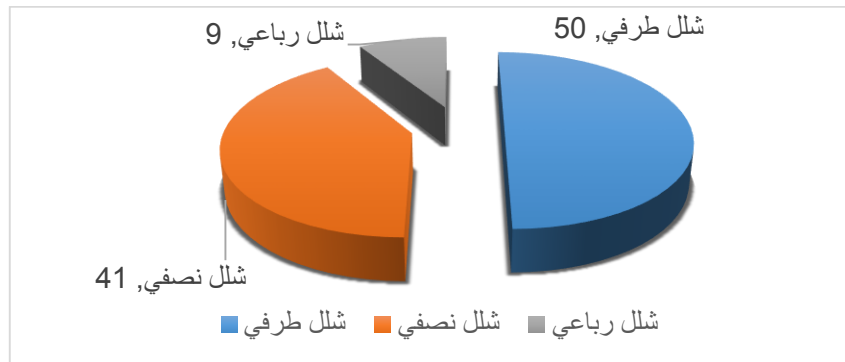
## 1- البتر



رسم بياني (4) يوضح نسبة توزيع ذوي الإعاقة حسب درجات الإعاقة (البتر)

بلغ عدد حالات بتر الطرف السفلي من إجمالي حالات البتر (76) حالة ما نسبته 66.1%، كما وبلغ عدد حالات بتر الطرف العلوي من إجمالي حالات البتر (36) حالة بنسبة 31.3%، كما بلغ عدد حالات بتر الأطراف السفلية والعلوية - متعدد - (3) بنسبة 2.3% من مجموع حالات البتر.

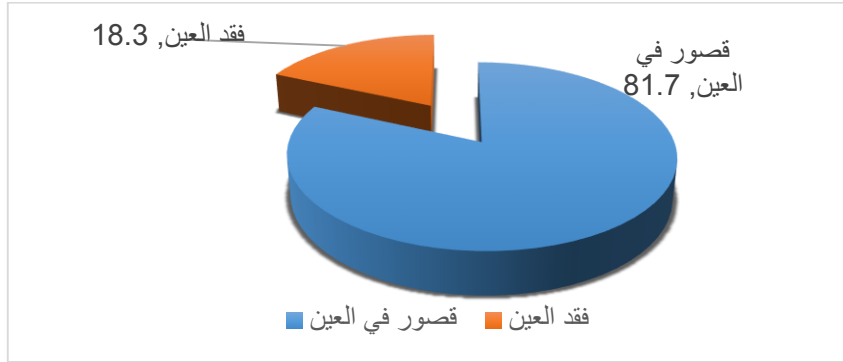
## 2- الشلل



رسم بياني (4) يوضح نسبة توزيع ذوي الإعاقة حسب درجات الإعاقة (الشلل)

بلغ عدد المصابين بشلل رباعي (7) بنسبة 9.0% من مجموع مصابي حالات الشلل، كما وبلغ عدد المصابين بشلل نصفي (32) بنسبة 41.0%، كما وبلغ عدد المصابين بشلل طرفي من مجموع مصابي الشلل (39) بنسبة 50.0% من مجموع مصابي الشلل.

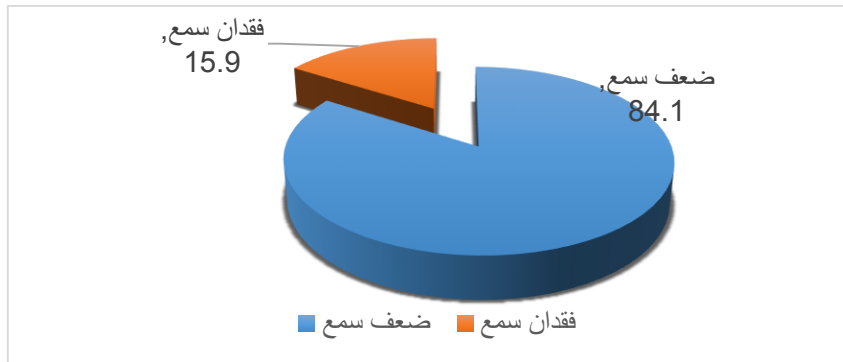
## ج. خلل العين



رسم بياني (5) يوضح نسبة توزيع ذوي الإعاقة حسب درجات الإعاقة (خلل العين)

بلغ عدد المصابين الذين فقد أعينهم (11) بنسبة 18.3% من مجموع المصابين بخلل بالعين، كما وبلغ عدد المصابين الذين لديهم قصور في العين (49) بنسبة 81.7% من مجموع المصابين بخلل بالعين.

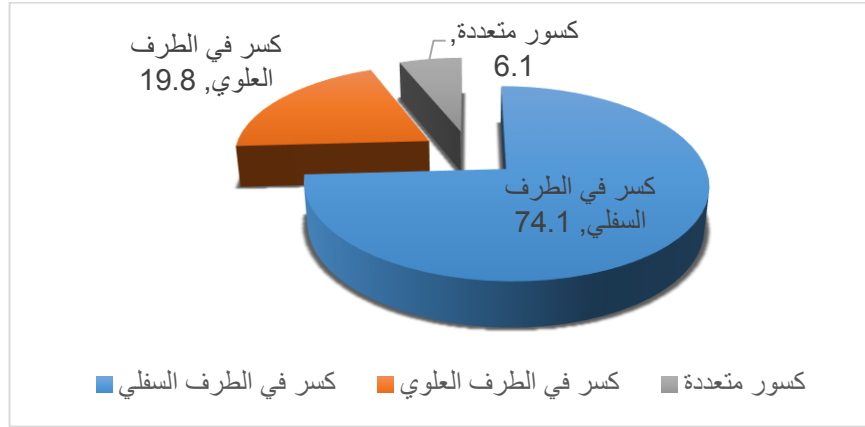
## د. خلل السمع



رسم بياني (6) يوضح نسبة توزيع ذوي الإعاقة حسب درجات الإعاقة (خلل السمع)

بلغ عدد الذين لديهم فقدان في السمع (7) بنسبة 15.9%، كما وبلغ عدد الذين لديهم ضعف في السمع (37) بنسبة 84.1% من مجموع المصابين بخلل السمع.

## هـ. الكسور المعقدة



رسم بياني (6) يوضح نسبة توزيع ذوي الإعاقة حسب درجات الإعاقة (خلل السمع)

بلغ عدد المصابين الذين لديهم كسور معقدة في الطرف العلوي (42) بنسبة 19.8% من مجموع حالات الأفراد المصابين بكسور معقدة، كما وبلغ عدد الذين لديهم كسر معقد في الطرف السفلي (157) بنسبة 47.1%، كما وبلغ عدد الذين لديهم كسر معقد متعدد (13) بنسبة 6.1% من مجموع حالات المصابين بكسور معقدة.

## التوصيات:

- 1- أدى العدوان الإسرائيلي الأخير على قطاع غزة إلى زيادة أعداد الأشخاص ذوي الإعاقة مما زاد من تفاقم الأوضاع الصحية والنفسية والاقتصادية لدى المجتمع الفلسطيني مما يتطلب العمل على تقديم خدمات مجانية من قبل وزارة الصحة لتلك الشريحة ومتابعة هذه الفئة من قبل المؤسسات الخيرية.
- 2- فضح جرائم الاحتلال التي أدت إلى زيادة أعداد المعاقين ومحاسبته دولياً على جرائم الحرب التي سببها لدى الشعب الفلسطيني المدني الأعزل.
- 3- الاهتمام الخاص بشريحة للأشخاص ذوي الإعاقة باعتبارها شريحة هامة في المجتمع من أجل دمجهم في المجتمع المحلي مع ذويهم من الأصحاء.
- 4- العمل على إقامة مشاريع خاصة تخدم فئة المعاقين من حيث إعادة التأهيل والمتابعة وتقديم الخدمات.
- 5- توفير أماكن وأبنية خاصة وملائمة للمعاقين بما يتفق مع متطلباتهم.
- 6- وضع نظام محوسب داخل مستشفيات ومراكز وزارة الصحة حتى يتسنى لنا تسجيل ذوي الإعاقة ومتابعة ملفاتهم الطبية.

## الملاحق

## ملحق رقم (1)

- توزيع الاعاقات حسب العمر من حيث نوع الإعاقة:

المجموع		**الكبار		*الأطفال		نوع الإعاقة
%	عدد	%	عدد	%	عدد	
7.8	44	7.8	34	7.6	10	مشاكل في السمع
10.6	60	10.1	44	12.1	16	مشاكل في الإبصار
71.4	405	73.1	318	65.9	87	مشاكل في الحركة
10.2	58	9.0	39	14.4	19	عجز آخر
100.0	567	100.0	435	100.0	132	المجموع

\*الأطفال/ أقل من 18 سنة- حسب تعريف WHO.

\*\*الكبار/ أكبر من 18 سنة حسب تعريف WHO.

## ملحق رقم (2)

- توزيع الاعاقات حسب الجنس من حيث نوع الإعاقة:

المجموع		إناث		ذكور		نوع الإعاقة
%	عدد	%	عدد	%	عدد	
7.8	44	3.5	4	8.8	40	مشاكل في السمع
10.6	60	12.4	14	10.1	46	مشاكل في الإبصار
71.4	405	71.7	81	71.4	324	مشاكل في الحركة
10.2	58	12.4	14	9.7	44	عجز آخر
100.0	567	100.0	113	100.0	454	المجموع



## ملحق (3)

- توزيع الإعاقات من حيث المحافظات:

نوع الإعاقة	الشمال	غزة	الوسطى	خان يونس	رفح	المجموع
إعاقة سمعية	8	5	6	14	11	44
إعاقة بصرية	3	9	10	16	22	60
إعاقة حركية	51	103	56	104	91	405
عجز آخر	2	21	18	10	7	58
المجموع	64	138	90	144	131	567

المراجع:

- وحدة نظم المعلومات الصحية
- جمعية السلامة الخيرية