



التقارير السنوية

2015



دولة فلسطين  
وزارة الصحة

التقرير السنوي :

## العلاج التخصصي في قطاع غزة

### إعداد وتدقيق

#### فريق مركز المعلومات الصحية

أ. اياد سامي ابو حسين

أ. خليل حسن ماضي

أ. سحر سمير لظن

### إشراف عام

أ. هاني سلطان الوحيدي مدير وحدة نظم المعلومات الصحية

### تصميم وإخراج فني

أ. سالم أبو الطيف

2016 م

## المحتويات

الصفحة	الموضوع
1	1 مقدمة
2	2 تعريفات مهمة
3	3 الملخص العام
4	4 أولاً- أعداد الحالات المحولة
4	1.1 عدد الحالات المحولة عبر وزارة الصحة لعام 2015
4	1.2 توزيع الحالات المحولة للعلاج بالخارج حسب الجنس لعام 2015
5	1.3 عدد الحالات المحولة حسب الفئة العمرية لعام 2015
5	1.4 عدد الحالات المحولة حسب المحافظات لعام 2015.
6	1.5 عدد الحالات المحولة حسب الجهة المحولة لعام 2015
6	1.6 توزيع حالات التحويل للعلاج بالخارج حسب نوع المرض والجهة المستقبلية لعام 2015
7	1.7 تكلفة الحالات المحولة للعلاج التخصصي للعام 2015
8	1.8 عدد الحالات المحولة حسب فترة الانتظار
9	1.9 عدد الحالات المرفوضة والمؤجلة عبر معبر بيت حانون حسب منظمة الصحة العالمية:
10	ثانياً الحالات المحولة لمستشفى الوفاء الطبي
10	2.1 عدد الحالات المحولة عبر وزارة الصحة لعام 2015 :
11	2.2 تصنيف الحالات حسب تشخيص المرض وحسب العمر والجنس
12	5 النتائج
13	6 التوصيات

## مقدمة:

إن دائرة العلاج بالخارج هي الدائرة المختصة في وزارة الصحة التي تقوم بتقديم خدمة للمواطن للعلاج خارج قطاع غزة في حالة عدم وجود علاج وعدم توفر الإمكانيات اللازمة ، ومن الناحية الفعلية هناك العديد من الأمراض التي يتم تحويل بعض المصابين بها للعلاج خارج مشافي وزارة الصحة والتي تحتاج إلى مراكز متقدمة للعلاج بسبب خطورة الحالات.

إن ما يشغل متخذي القرار وراسمي السياسات الصحية هو الحد من التحويل للعلاج بالخارج لما له عبيء مادي كبير يثقل كاهل ميزانية وزارة الصحة ولذلك يتم دائماً الاتصال و التواصل مع الخبرات العربية والدولية و دعوتهم لنقل خبراتهم إلى العاملين في المجال الصحي الحكومي أو ابتعاث مجموعة من الأطباء لكسب الخبرات الطبية غير المتوفرة في القطاع الحكومي، ومع ذلك لازالت الطريق طويل ولزال العالم يكتشف المزيد من الأمراض الأمر الذي يُبقي العلاج التخصصي مشكلة أساسية تواجه وزارة الصحة.

هناك الكثير من الحالات غير مشتملة بالتحويل خارج مستشفيات وزارة الصحة بناء على نظام العلاج التخصص منها الأجهزة التعويضية واللوازم الطبية المساعدة ( كالأطراف الصناعية ، النظارات الطبية ، العدسات اللاصقة ، تركيب وتقويم الأسنان )، والجراحات التجميلية غير الضرورية صحياً ، معالجة العقم وعمليات زراعة نخاع العظم وزراعة الأعضاء باستثناء القرنية ، والكلية بشرط وجود متبرع بالكلية، وتغطية نفقات المرافقين للمرضى، وتغطية نفقات سيارات الإسعاف و تكاليف السفر .

## تعريفات مهمة:

- **الحالات النظامية:** تشمل كل حالة مرضية تم تحويلها ضمن النظام المعمول به في دائرة العلاج التخصصي من خلال نموذج رقم 1 ، حيث يتم عرضه على اللجنة الطبية العليا لاتخاذ القرار المناسب بشأنه.
- **الاستثناءات:** تشمل كل حالة مرضية يتم تحويلها بدون وجود نموذج رقم 1 حسب النظام.
- **التحويل داخل فلسطين:** هو تحويل الحالات للعلاج التخصصي داخل أراضي السلطة الفلسطينية التي تشمل كل من قطاع غزة ، الضفة الغربية و القدس.
- **التحويل داخل الخط الأخضر:** هو تحويل الحالات للعلاج داخل الأراضي المحتلة عام 1948.
- **التحويل خارج فلسطين:** هو تحويل الحالات المرضية للعلاج في مصر أو الأردن حسب الاتفاقيات والتعاقدات المبرمة مع المستشفيات المصرية أو الأردنية.

## الأهداف:

1. معرفة عدد الحالات المحولة للعلاج بالخارج في العام 2015 ومقارنتها بالسنوات السابقة.
2. معرفة تكلفة الحالات المحولة للعلاج بالخارج في العام 2015 ومقارنتها بالسنوات السابقة.
3. توضيح عدد الحالات المحولة حسب الجنس والفئة العمرية و المحافظة.
4. توضيح عدد الأمراض الأكثر تحويلاً حسب السنوات، والأمراض المحولة إلى الخط الأخضر.
5. توضيح الحالات المحولة لمستشفى الوفاء الطبي ومقارنتها بالأعوام السابقة .

## الملخص العام

### الهدف العام

يهدف التقرير إلى الاطلاع على إحصائيات الحالات المرضية التي تم تحويلها للعلاج التخصصي وتكلفتها من أجل الخروج بتوصيات لترشيد العلاج التخصصي.

### المنهجية

تم الحصول على البيانات من المصادر التالية:

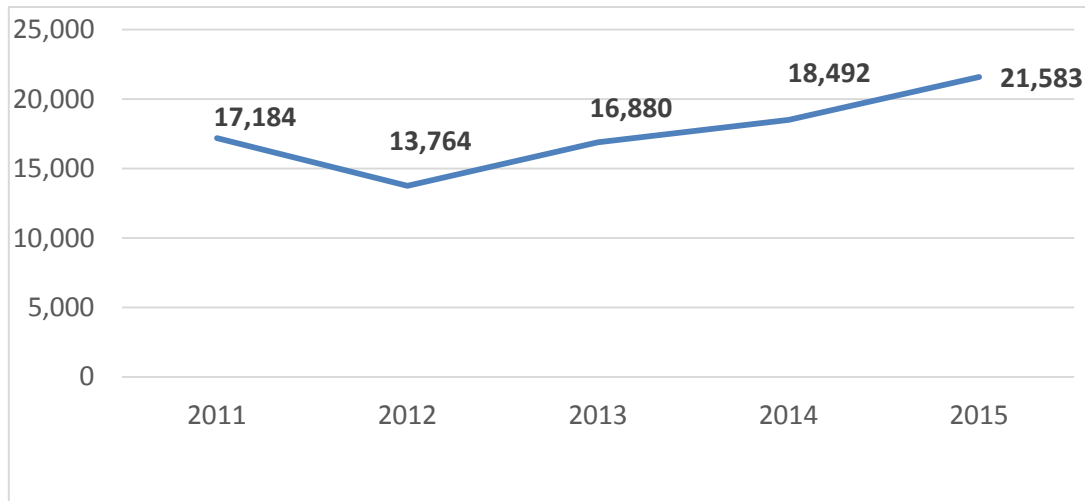
- التقارير الرسمية المنشورة من مركز المعلومات الصحية - رام الله
- دائرة العلاج التخصصي - غزة
- الدوائر والمستشفيات ذات العلاقة
- التقارير الرسمية المنشورة من منظمة الصحة العالمية

ومن ثم تم إجراء المعالجات الإحصائية للحصول على المؤشرات الصحية الخاصة بأعداد التحويلات وتوزيعها ونوعية الأمراض المحولة و الجهة المسؤولة عن التحويل مرتبطة بالسكان.

## أولاً- أعداد الحالات المحوَّلة

## 1.1 عدد الحالات المحولة عبر وزارة الصحة لعام 2015 :

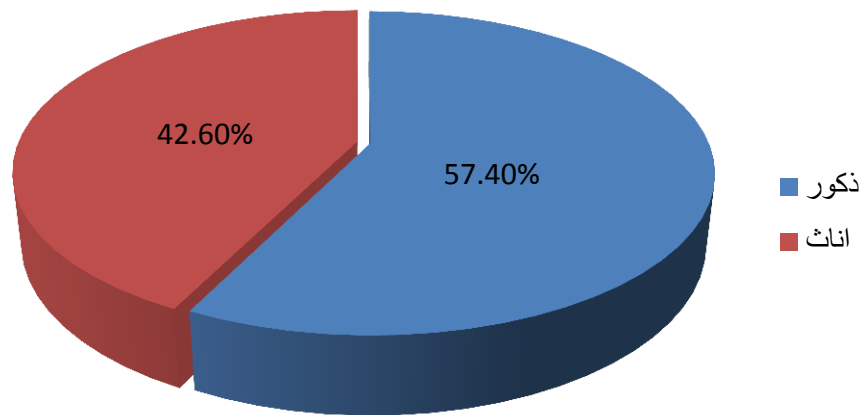
بلغ عدد الحالات المحولة للعلاج التخصصي لعام 2015 ، 21,583 حالة بزيادة قدرها (16.7%) عن العام 2014.



رسم بياني (1) عدد الحالات المحولة للعلاج بالخارج من العام 2011 الى العام 2015

## 1.2 توزيع الحالات المحولة للعلاج بالخارج حسب الجنس لعام 2015

بلغت نسبة الذكور 57.4% من إجمالي الحالات المحولة لعام 2015 و 42.6% من الإناث



رسم بياني (2) توزيع الحالات المحولة للعلاج بالخارج حسب الجنس

### 1.3 عدد الحالات المحولة حسب الفئة العمرية لعام 2015

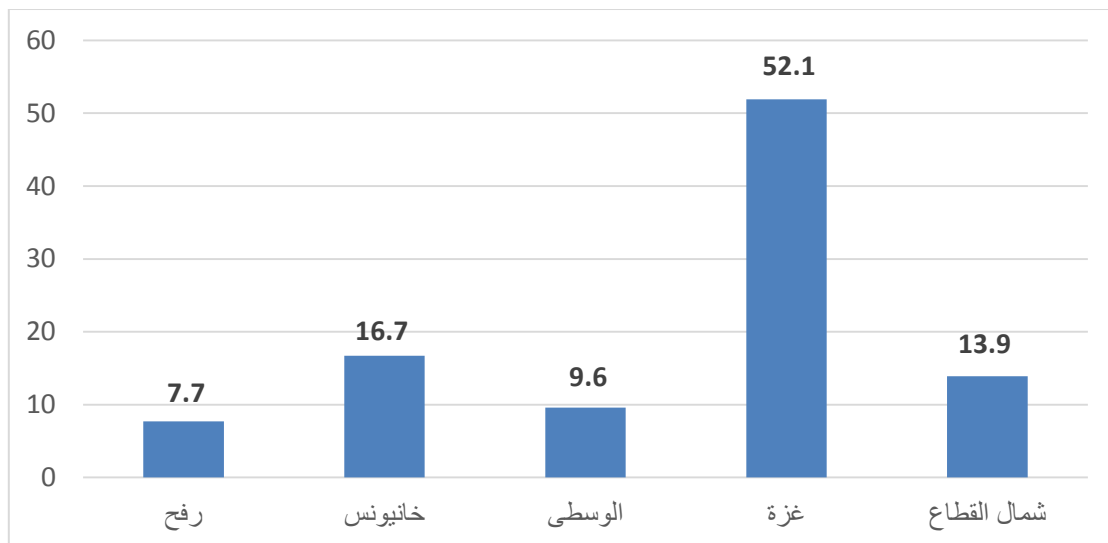
شكلت الفئة العمرية من 41-60 أعلى نسبة من عدد الحالات المحولة حسب الفئة العمرية حيث بلغت 29.5% فيما شكلت الفئة العمرية أقل من 3 سنوات أقل نسبة حيث بلغت 10.5% ، كما أن الفئة العمرية من 18-40 شكلت ما نسبته 24.9 وهي ثاني أعلى نسبة حسب الفئات والتي تعتبر فئة الشباب .

جدول رقم (1) يوضح عدد الحالات المحولة حسب الفئة العمرية لعام 2015

الفئة العمرية	عدد	%
أقل من 3 سنوات	268,2	10.5
من 4-17 سنة	603,3	16.7
من 18-40 سنة	387,5	24.9
من 41-60 سنة	368,6	29.5
أكثر من 60 سنة	957,3	18.3
المجموع	583,21	100

### 1.4 عدد الحالات المحولة حسب المحافظات لعام 2015.

شكلت محافظة غزة النسبة الأعلى من التحويلات الصادرة للعلاج بالخارج حيث كانت 52.1%، بينما شكلت باقي المحافظات 47.9% من التحويلات.

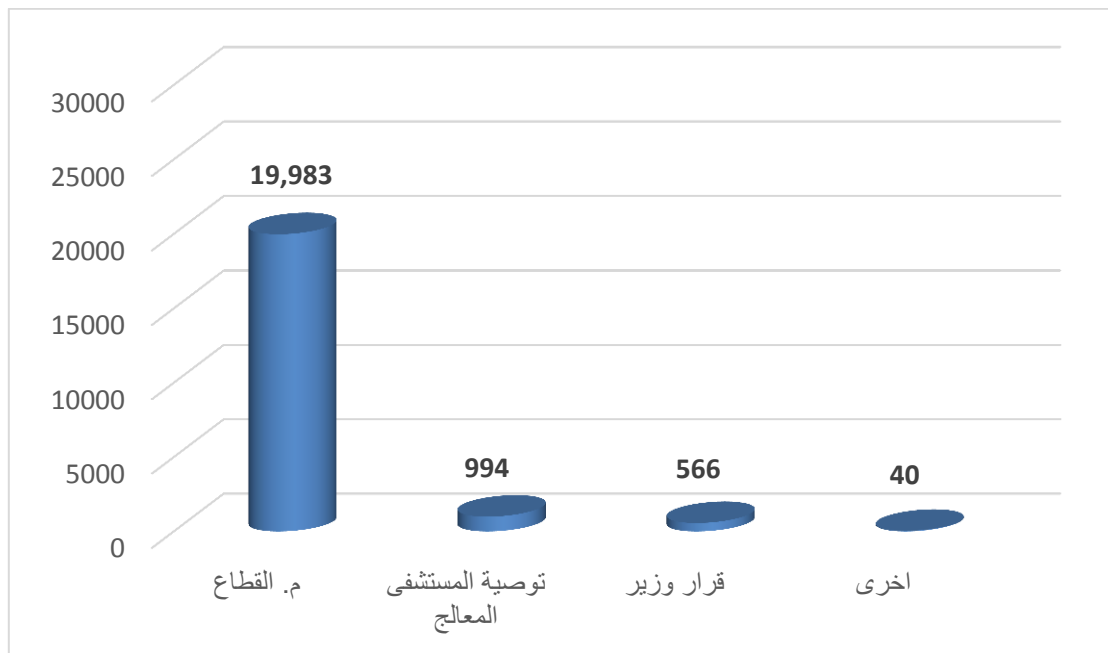


رسم بياني(3)- توزيع الحالات المحولة حسب المحافظات



## 1.5 عدد الحالات المحولة حسب الجهة المحولة لعام 2015

بلغ عدد الحالات المحولة من مستشفيات القطاع 983,19 حالة بنسبة تقدر ب 92.6% بينما بلغ عدد الحالات المحولة حسب توصية المستشفى المعالج 994 حالة بنسبة 4.6% ، كما بلغت عدد الحالات المحولة بقرار الوزير 566 حالة بنسبة 2.6% .



رسم بياني(4)- توزيع الحالات المحولة حسب الجهة المحولة

## 1.6 توزيع حالات التحويل للعلاج بالخارج حسب نوع المرض والجهة المستقبلية لعام 2015

بلغت نسبة التحويلات الى داخل الاراضي الفلسطينية 78% من مجموع التحويلات ، كما بلغت نسبة التحويلات الى اسرائيل 14.9% ، فيما شكل مرض الاورام اعلى نسبة للتحويلات حيث بلغت 17.4% .

جدول رقم (2) يوضح توزيع حالات التحويل للعلاج بالخارج حسب نوع المرض والجهة المستقبلية لعام 2015

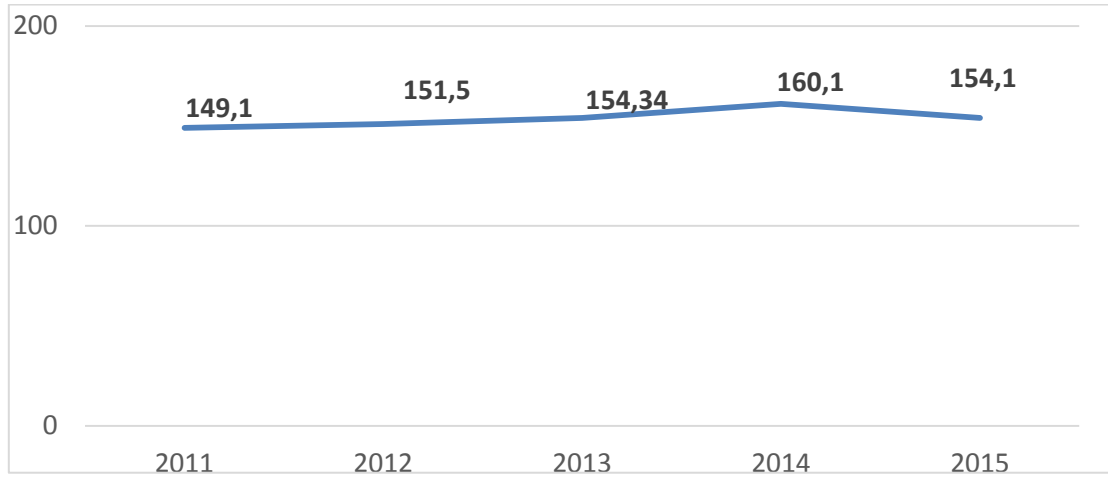
الاجراء					العدد
الجهة	فلسطين	مصر	الاردن	داخل الخط الأخضر	المجموع
الأورام	3,151	79	4	530	3,764
جراحة العظام	1,365	253	0	25	1,643
العيون	1,378	133	0	90	1,601
المسح الذري والطب النووي	528	174	1	786	1,489
الأطفال	1,029	21	0	308	1,358
التصوير بالرنين المغناطيسي	1,298	6	0	9	1,313
أمراض الدم	815	37	0	454	1,306
قسطرة القلب	1,186	19	0	21	1,226
جراحة الأعصاب	887	146	0	88	1,121
أخرى	5207	639	4	912	6,762
المجموع	16,844	1,507	9	3,223	21,583

## 1.7 تكلفة الحالات المحولة للعلاج التخصصي للعام 2015

بلغ إجمالي تكلفة التحويلات للعلاج بالخارج 154 مليون شيكل بانخفاض عن العام 2014 بحوالي 6 مليون شيكل وجاءت على النحو التالي:-

جدول رقم (3) يوضح تكلفة الحالات المحولة بالمليون شيكل

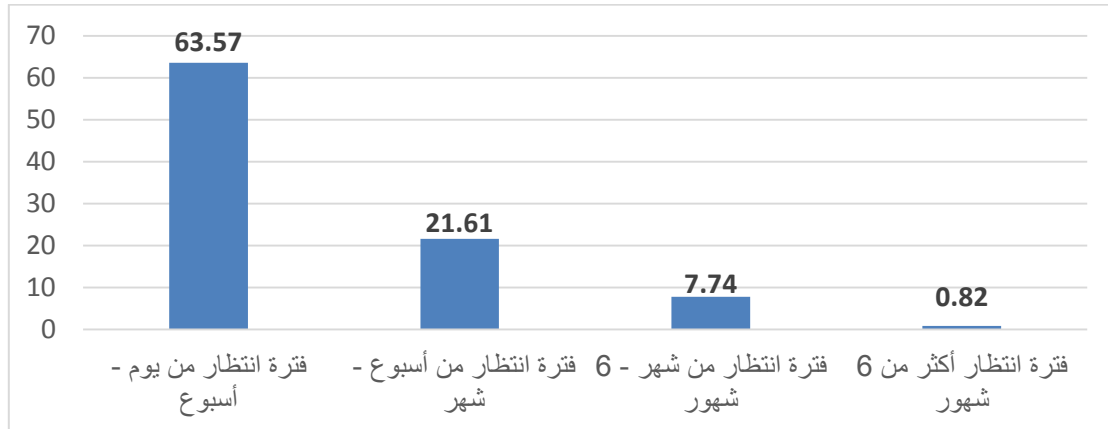
الجهة	التكلفة (بالمليون شيكل)	متوسط تكلفة الحالة
الاردن	75,001	0.04%
القدس	59,917,665	40.73%
داخل الخط الأخضر	35,815,513	14.93%
محافظة الجنوب	15,089,685	13.78%
محافظة الشمال	33,114,406	23.54%
مصر	10,058,465	6.98%
الاجمالي	154,1	100%



رسم بياني (5) - تكلفة الحالات المحولة حسب السنوات بالمليون شيكل

### 1.8 عدد الحالات المحولة حسب فترة الانتظار

بلغت نسبة التحويلات الصادرة خلال اسبوع 63.57% فيما شكلت التحويلات الصادرة خلال شهر 21.61%



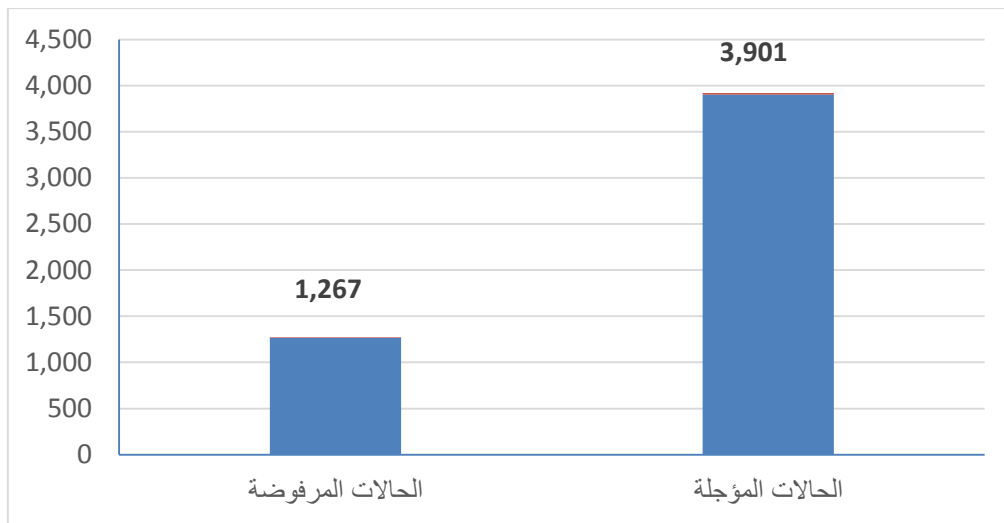
رسم بياني (6) نسبة الحالات المحولة حسب فترة الانتظار

### 1.9 عدد الحالات المرفوضة والمؤجلة عبر معبر بيت حانون حسب منظمة الصحة العالمية:

بلغ اجمالي عدد الحالات التي تقدمت خلال العام 2015 بطلب للدخول عبر معبر بيت حانون 22138 حالة بزيادة عن العام 2014 بلغت 21% .

بلغ عدد الحالات المرفوضة حسب منظمة الصحة العالمية 1,267 حالة بنسبة 5.72% , بينما عدد الحالات المؤجلة 3,901 حالة بنسبة 17.62% .

في حين بلغ عدد الحالات التي تم طلبها لمقابلة اجهزة امن الاحتلال 230 حالة بزيادة 28% عن العام 2014 وقد توزعت الحالات بين 170 حالة ذكور و60 اناث.



رسم بياني(7) يوضح عدد الحالات المؤجلة والمرفوضة حسب منظمة الصحة العالمية

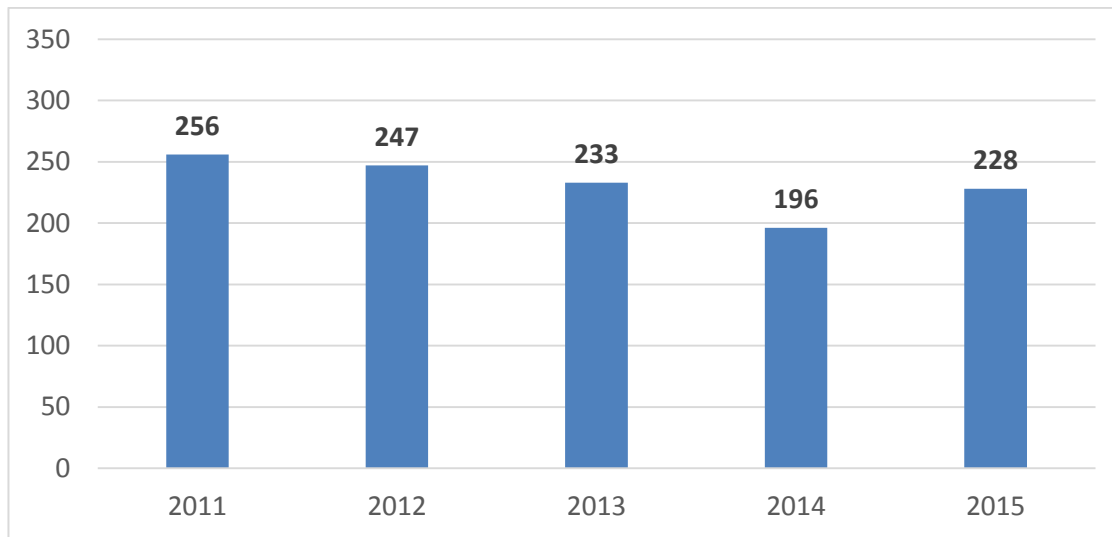
## 2. الحالات المحولة لمستشفى الوفاء الطبي

## 2.1 عدد الحالات المحولة عبر وزارة الصحة لعام 2015 :

بلغ عدد الحالات المحولة لمستشفى الوفاء لعام 2015 228 حالة بزيادة قدرها (16.3%) عن العام 2014 التي وصل عددها 196 حالة .

جدول رقم (4) يوضح العدد الكلي للحالات والتكلفة المالية

العام	2011	2012	2013	2014	2015
عدد الحالات	256	247	233	196	228
التكلفة بالشيكل	2,953,350	2,387,230	2,585,275	2,278,893	2,285,284



رسم بياني (8) يوضح عدد الحالات المحولة إلى مستشفى الوفاء الطبي

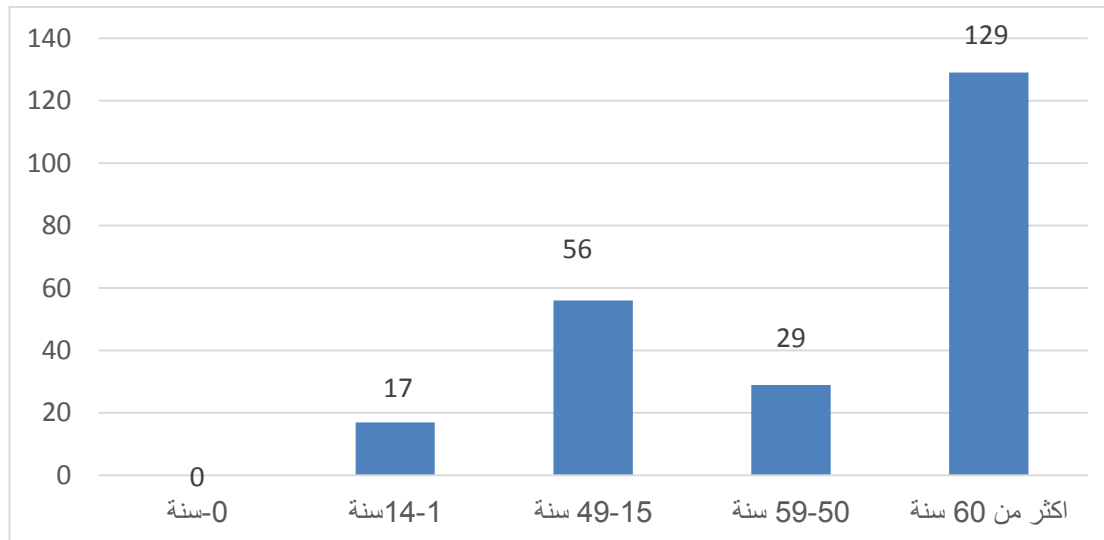
## 2.2 تصنيف الحالات حسب تشخيص المرض وحسب العمر والجنس

جدول رقم (5) يوضح تصنيف الحالات المحولة حسب التشخيص

العالم	جلطات دماغية	اصابات دماغ	اصابة حبل شوكي	التقرحات الفراشية	كسور عنق الفخذ	أمراض أخرى	العدد الكلي
2011	104	24	33	49	16	30	256
2012	71	34	34	48	15	45	247
2013	80	27	14	45	8	59	233
2014	75	22	18	66	4	9	194
2015	65	40	19	81	11	12	228

جدول رقم (6) يوضح تصنيف الحالات المحولة حسب العمر

العمر الجنس	1-0 عام	14-1	15-49	50-59	أكثر من 60	المجموع
إناث	0	7	13	16	79	115
ذكور	0	10	43	13	47	113
المجموع	0	17	56	29	129	228



رسم بياني ( 9 ) يوضح الحالات المحولة إلى مستشفى الوفاء حسب العمر

## النتائج

1. بلغ عدد الحالات المحولة للخارج من طرف دائرة العلاج التخصصي - رام الله والتي تخص مرضى قطاع غزة لعام 2015 21,583 حالة، بنسبة زيادة في العدد بلغت 16.7 % عن العام 2014 .
2. بلغت كلفة الحالات المحولة التقديرية في العام 2015 مبلغ 154 مليون شيكل بانخفاض عن العام السابق بمعدل 3.7%.
3. كانت أعلى نسبة تحويل في الفئة العمرية (41-60 سنة) بنسبة 29.5 % تليها الفئة العمرية (18-40 سنة) وكانت بنسبة 24.9 % ، ثم فئة (أكبر من 60 عام) وشكلت نسبة 18.3%.
4. بلغت نسبة الحالات المحولة داخل أراضي السلطة الوطنية بما فيها القدس 78 % ، في حين بلغ نسبة الحالات المحولة داخل الخط الأخضر 14.9 % .
5. تحويلات الأورام احتلت المرتبة الأولى بحصولها على العدد الأكبر من التحويلات بمعدل 17.4 % ، في حين احتلت حالات العظام المحولة المرتبة الثانية 7.6 % ، وقد جاءت حالات العيون في المرتبة الثالثة بنسبة 7.4%.
6. محافظة غزة تصدرت قائمة أكثر المحافظات تحويلاً بنسبة 51.9 % من إجمالي التحويلات الصادرة تليها محافظة خانيونس 16.7 % ، وشمال القطاع 13.9 % ، والوسطى 9.6 % ، ورفح 7.7 % .
7. بلغ عدد الحالات التي تم منحها تصاريح لدخول الخط الأخضر خلال العام 2015 م، 16,970 حالة بمعدل عام 76.66 % من إجمالي عدد الحالات المسجلة ، وقد بلغت نسبة الحالات المرفوضة والمؤجلة عبر معبر بيت حانون خلال العام الحالي 23.34 % في حين كان عدد الحالات المطلوبة لمقابلة أجهزة أمن الاحتلال 230 حالة ، مما يعني استغلال حاجة المواطنين وحقوقهم في العلاج من أجل الضغط عليهم ومساومتهم على حساب حياتهم وأمراضهم.
8. بلغ عدد الحالات المحولة من مستشفيات القطاع 19,983 حالة بنسبة تقدر ب 92.6 % بينما بلغ عدد الحالات المحولة حسب توصية المستشفى المعالج 994 حالة بنسبة 4.6 % ، كما بلغت عدد الحالات المحولة بقرار الوزير 566 حالة بنسبة 2.6 % .
9. بلغ عدد الحالات المحولة الى مستشفى الوفاء عام 2015 228 حالة بزيادة قدرها (16.3 %) عن العام 2014 التي وصل عددها 196 حالة ، وكانت الفئة العمرية أكثر من 60 عام هي الأعلى حيث بلغت 129 حالة .

## التوصيات :

- 1- توفير الأدوية والمستلزمات الطبية بشكل دائم.
- 2- تكثيف العمل لاستقطاب الكفاءات الفلسطينية التي تعيش خارج فلسطين والكفاءات العربية والصديقة في تخصصات الأمراض الأكثر تكلفة في التحويلات وهي بالترتيب كالتالي: أمراض الدم، الأورام، جراحة القلب، جراحة العظام، جراحة الأعصاب والأوعية الدموية.
- 3- تدريب وتطوير الكادر الفني العامل في المستشفيات .
- 4- زيادة الاهتمام بالتخصصات النادرة العاملة في المستشفيات الحكومية.
- 5- إنشاء مراكز تخصصية في قطاع غزة.
- 6- ابتعاث مجموعة من الأطباء لكسب الخبرات الطبية غير المتوفرة في القطاع الحكومي .