



السلطة الوطنية الفلسطينية  
وزارة الصحة

تقرير سنوي 2013

# المستشفيات

قطاع غزة



أبريل 2014

لجنة إعداد ومراجعة التقرير:

د. رضوان بارود / مدير وحدة نظم المعلومات والتخطيط

أ. جهاد عكاشة / مدير دائرة التطوير - مركز المعلومات الصحية

أ. باسم نصار / رئيس قسم معلومات المستشفيات - مركز المعلومات الصحية

مركز المعلومات الصحية الفلسطيني

وزارة الصحة

قطاع غزة

ابريل 2014

## المحتوى

## الموضوع

## الصفحة

2	المحتوى	-
3	الملخص العام	-
4	التوصيات	-
6	المقدمة	-
7	الأهداف	-
7	المنهجية	-
8	المفاهيم	-
10	المؤشرات الصحية وطريقة الحساب	-
11	خدمات الرعاية الصحية الثانوية (المستشفيات) في قطاع غزة	-
12	مقدمي خدمات المستشفيات في قطاع غزة	-
13	تصنيف المستشفيات والأسرة حسب التخصص والجهة المسؤولة	-
14	توزيع المستشفيات والأسرة في محافظات قطاع غزة	-
16	توزيع المستشفيات والأسرة حسب السكان	-
16	توزيع أسرة المبيت في مستشفيات وزارة الصحة حسب السنوات والتخصص	-
17	توزيع أسرة العلاج المركز في المستشفيات	-
19	توزيع غرف العمليات في المستشفيات	-
20	حركة الدخول والخروج في المستشفيات	-
21	مؤشرات الانتفاع بخدمات المبيت في مستشفيات قطاع غزة	-
22	خدمات العمليات الجراحية في المستشفيات	-
24	القسطرة القلبية وجراحة القلب	-
25	خدمات الولادة في المستشفيات	-
27	مؤشرات الخدمات الصحية المقدمة للمرضى غير المنومين	-
31	الخدمات الطبية التشخيصية في المستشفيات	-
36	المراجع	-

## الملخص العام للتقرير

1. **الهدف العام :** حصر عمل المستشفيات، الأسرة و الخدمات الصحية الثانوية في قطاع غزة للعام 2013، لإعداد المؤشرات الوطنية الصحية، لتزويد صناع القرار بالمعلومات من أجل الارتقاء بالخدمات الصحية المقدمة للمرضى في المستشفيات.

2. **المنهجية:** تم جمع البيانات من مستشفيات وزارة الصحة ووزارة الداخلية والمستشفيات غير الحكومية عبر التقارير الشهرية والسنوية و الاستعانة بالتقرير السنوي للإدارة العامة للمستشفيات، وتم معالجة كافة البيانات واستعراضها في هذا التقرير.

### 3. الحقائق:

➤ بلغ عدد المستشفيات في قطاع غزة 30 مستشفى نو قدرة سريرية 2,895 منها 2185 سرير في القطاع الحكومي ( وزارة الصحة والداخلية) وتدير وزارة الصحة 2,037 سريراً وتمثل 70.4% من مجموع الأسرة في القطاع، وتدير وزارة الداخلية 148 سرير وتمثل 5.1% من إجمالي الأسرة والمستشفيات غير الحكومية 710 سريراً وتمثل 24.5% من إجمالي الأسرة.

➤ بلغ عدد حالات الدخول إلى المستشفيات 244,445 حالة؛ 77.1% من الحالات تم إدخالها إلى مستشفيات وزارة الصحة؛ بنسبة إشغال أسرة 88.0%، ومتوسط مدة مكوث 3.0 يوماً، ومعدل دوران السرير السنوي 106 مرات، وفترة خلو السرير بلغت 0.4 يوم. بينما بلغت نسبة الدخول في المستشفيات غير الحكومية 21.0%، وبنسبة إشغال أسرة بلغت 28.0%، ومتوسط مدة المكوث 1.3 يوماً، ومعدل دوران السرير السنوي 79 مرة، وفترة خلو السرير بلغت 3.1 يوم. وفي مستشفيات وزارة الداخلية 1.9%، وبنسبة إشغال أسرة بلغت 14.5%، ومتوسط مدة المكوث 0.9 يوماً، ومعدل دوران السرير السنوي 57 مرة، وفترة خلو السرير بلغت 5.4 يوم.

➤ اجريت في مستشفيات القطاع ما مجموعه 96,420 عملية جراحية؛ 69.1% منها في مستشفيات وزارة الصحة.

➤ سجل في مستشفيات القطاع 52,060 حالة ولادة 73.9% منها في مستشفيات وزارة الصحة، وبلغت نسبة القيصرية في مستشفيات القطاع 19.3%، وفي مستشفيات وزارة الصحة 21.4%.

➤ تردد على أقسام الإسعاف والطوارئ في مستشفيات القطاع 1,190,792 مريضاً، بينما كان عدد مراجعي العيادات الخارجية 1,088,593 متردداً.

➤ عدد حالات التصوير الطبي والأشعة 695,723 حالة 79.7% منها تم إجرائها في مستشفيات وزارة الصحة، وعدد الفحوصات المخبرية 5,211,529 فحص؛ 91.3% منها في مستشفيات وزارة الصحة.

- قدمت مستشفيات وزارة الصحة 1,675 عملية قسرة قلبية، و 423 عملية جراحة قلب، و 62,667 جلسة غسيل كلوي لحوالي 478 مريض فشل كلوي، و (16,697 جلسة) خدمات الدم والأورام، وكذلك (6,825 عينة) خدمات الباثولوجيا الجراحية من فحوصات الأنسجة والخلايا.
- قدمت المستشفيات خدمات العلاج الطبيعي لحوالي 48,089 متردد، بعدد جلسات بلغت 184,012 جلسة، وبمعدل 3.8 جلسة / مريض سنوياً.

#### 4. الاستنتاجات والتوصيات:

##### تظهر نتائج التقرير

- لوحظ ان انتشار الخدمات الصحية بما يخص الرعاية الثانوية يغطي كافة المحافظات الخمسة اذا ما تعلق الأمر بالخدمات في التخصصات الصحية الاربعة (الجراحة،، الباطنة، النساء والتوليد، والأطفال) وبما يضمن تطبيق مبدأ الحق في الوصول إلى الخدمات. مع ملاحظة وجود نقطة ضعف تتمثل في تشتت الخدمات في محافظة الشمال ومحافظة رفح حيث تقدم الخدمات من خلال أكثر من مستشفى مع ملاحظة انها لا تحقق التكامل في بعض المناطق خاصة في محافظة الشمال وتتسم بالازدواجية.
- يلاحظ اتجاه الوزارة نحو اعادة هيكلة الخدمات الطبية خاصة في المستوى الثالثى او الثانوي المتقدم والتي بقيت على قاعدة اعتماد مستشفيات مرجعية في تخصصات دقيقة تتسم بالتكلفة العالية ومحدودية الموارد البشرية وبقي التركيز على مستشفى غزة الأوروبي ومجمع الشفاء الطبي.
- تظهر الاحصائيات السابقة ارتفاع عدد حالات جراحة القلب والتي يتم اجرائها في مستشفيات وزارة الصحة وذلك بعد اتخاذ قرار توسعة المراكز الموجودة وازافة وحدات ومراكز جديدة.
- هناك تفاوت شديد في نسبة انشغال الأسرة بين مستشفيات الوزارة (88.0%)، والمستشفيات غير الحكومية (28.0%)، ومستشفيات وزارة الداخلية (14.5%) مما يؤشر إلى إقبال شديد من المواطنين على الخدمات الصحية في وزارة الصحة خاصة عند ارتفاع التكلفة وهذا يستدعي من صناع القرار لدراسة هذا التفاوت وامكانية وضع قيود على اسعار الخدمات المناظرة التي تقدمها المستشفيات غير الحكومية بما يضمن انتقال العبئ ولو جزئياً من الوزارة للقطاع الاهلي وتنشيط الاستثمار الأهلي في هذا المجال على قاعدة (+ التكلفة).
- التصنيف المعمول به حالياً من تصنيف العمليات الجراحية هو تصنيف عام لا يسمح بمقارنة عمل المستشفيات الجراحية ولا يرقى إلى مستوي ان يكون قاعدة لتوزيع الموارد المادية والبشرية بينها مما يستدعى ضرورة تطوير تصنيف اكثر دقة للعمليات الجراحية والتي تستهلك كما كبيرا من الجهد والمال.
- أن مستشفيات وزارة الصحة تعاني من ضغط شديد على خدمات الدخول وعند مراجعة بيانات المكوث في المستشفيات ان متوسط المكوث لنسبة كبيرة من المرضى يكون يوم واحد أو اقل من

يومية مما يؤثر لوجود نسبة كبيرة من حالات الدخول غير الضرورية وهذا يستدعي التركيز على خدمات ما قبل الدخول في كافة المستويات الرعاية الأولية و الرعاية الخارجية (المرضى الطوارئ والعيادات الخارجية) مع توفير التغطية الطبية الاختصاصية لهذه المستويات على مدار الساعة.

- هناك حاجة ماسة لتوفير المزيد من أجهزة الرنين المغناطيسي في مستشفيات وزارة الصحة أو شراء الخدمة وذلك تخفيفاً على المواطنين وكذلك أجهزة تصوير بانوراما الأسنان.
- لوحظ تراجع عدد الولادات المسجلة في مستشفيات وزارة الصحة وكان التراجع ملحوظاً في محافظة غزة ويبرر ذلك سياسة الوزارة شراء خدمات الولادة لحملة التامين الصحي من مستشفيات أهلية ولكن لوحظ في نفس الوقت تزايد عدد حالات دخول اقسام الحضانه بمستشفيات الوزارة الأمر الذي يستدعي إعادة النظر في التراخيص الممنوحة للمستشفيات غير الحكومية التي تقدم خدمات الولادة بالشراكة مع وزارة الصحة لتغيير شروط التعاقد معها بما يضمن تلبية كافة خدمات الولادة والمتصلة بها مع مراعاة ضمان سلامة المريض كأولوية.



## المقدمة:



وزارة الصحة الفلسطينية هي المقدم الرئيس للخدمات الصحية الثانوية (المستشفيات) في قطاع غزة، و تسعى جاهدةً للارتقاء بالخدمات الصحية مع التركيز على التخصصات النوعية كجراحة القلب والقسطرة القلبية وجراحة الاعصاب والأقسام التخصصية في طب الأطفال؛ وكذلك شراء الخدمة من المؤسسات الصحية عبر دائرة العلاج بالخارج في الوزارة. بالإضافة لتطوير أداء الكادر الطبي والفني من خلال الدورات التدريبية الداخلية و الخارجية واستجلاب الوفود الطبية العالمية والكفاءات الفلسطينية للعمل في مستشفيات الوزارة.

ويشارك وزارة الصحة في تقديم هذه الخدمات كل من الخدمات الطبية العسكرية التابعة لوزارة الداخلية والأمن الوطني وشبكة من المؤسسات الأهلية غير الحكومية.

يعمل النظام الصحي الفلسطيني تحت ظروف استثنائية تتمثل في الحصار "الإسرائيلي" المستمر على قطاع غزة منذ عام 2006 والذي يمثل انتهاكاً واضحاً لحقوق الإنسان بشكل عام وينعكس بصورة واضحة على جميع القطاعات وفي رأسها القطاع الصحي متمثلاً في نقص إمدادات الدواء و المستلزمات الطبية والأجهزة الطبية.

تعمل وزارة الصحة الفلسطينية والمؤسسات الصحية الأخرى جاهدة للحفاظ على استمرارية تقديم الخدمات للمواطن بل وتحقيق الكثير من الانجازات التي تعكس الإرادة والرغبة الحقيقية للرفي بالخدمات الصحية المقدمة للجمهور الفلسطيني.

بالإضافة إلى ذلك فإن الانقسام بين شطري الوطن والحصار والاعلاق المستمر للمعابر يولد مزيداً من الضغوط على النظام الصحي الفلسطيني في ظل محدودية الموارد والزيادة المطردة على الخدمات الصحية.

**الأهداف :****1- الهدف العام:**

يهدف هذا التقرير إلى تزويد صناع القرار والمهتمين بالمعلومات الصحية اللازمة للتعرف على أداء قطاع المستشفيات العاملة في قطاع غزة من خلال جمع البيانات الخاصة بالمستشفيات في قطاع غزة لعام 2013، وتحليلها وإعداد المؤشرات الصحية الوطنية من أجل الارتقاء بالخدمات الصحية المقدمة للمرضى في المستشفيات.

**2- الأهداف الخاصة:**

- 1- تصنيف القطاعات المزودة لخدمات المستشفيات في محافظات قطاع غزة، و توزيع المستشفيات حسب عدد الأسرة، وعدد السكان.
- 2- تصنف المستشفيات والأسرة في قطاع غزة حسب التخصص والجهة المسؤولة عنها.
- 3- توزيع أسرة المبيت في مستشفيات وزارة الصحة حسب التخصص.
- 4- بيان مؤشرات الانتفاع بخدمات المبيت في مستشفيات قطاع غزة :
- 5- معرفة خدمات العمليات الجراحية في المستشفيات.
- 6- التعرف على خدمات القسرة القلبية وجراحة القلب في مستشفيات وزارة الصحة، والمراكز الصحية التخصصية.
- 7- بيان خدمات الولادة في المستشفيات.
- 8- دراسة مؤشرات الخدمات الصحية المقدمة للمرضى غير المنومين في المستشفيات.
- 9- معرفة الخدمات الطبية التشخيصية في المستشفيات.

**3- المنهجية: (منهجية العمل بالتقرير)**

- يتم تزويد مركز المعلومات بالتقرير السنوي للإدارة العامة للمستشفيات في وزارة الصحة بالإضافة إلى التقارير الشهرية لاعتماد بياناته في تقرير المستشفيات العام في قطاع غزة.
- تقوم وحدة التنسيق مع المؤسسات غير الحكومية بتزويد مركز المعلومات الصحية الفلسطيني بالتقارير الشهرية والسنوية للمستشفيات غير الحكومية.
- يتم جمع التقارير السنوية لمستشفيات وزارة الداخلية من الخدمات الطبية العسكرية.
- يقوم مركز المعلومات الصحية بتدقيق ومراجعة هذه التقارير الخاصة بوزارة الصحة و تجميعها و من ثم مقارنتها مع التقارير الشهرية للمستشفيات، ومن ثم تحليل كافة البيانات للخروج بالتقرير العام عن وضع المستشفيات في قطاع غزة وعرضه على الإدارة العامة للمستشفيات ووحدة التنسيق مع المؤسسات غير الحكومية للمراجعة.



**4- تعريف المفاهيم :**

1- **المستشفى :** كل مكان معد لاستقبال المرضى وإقامتهم فيه لمدة تزيد على يوم واحد لغايات التشخيص والمعالجة أو التوليد أو التأهيل أو التمريض.

وحسب هيكلية وزارة الصحة المعتمدة فإن مستشفيات الوزارة تقسم إلى ثلاث فئات (1):

- **مجمع طبي:** وهو مجمع يشتمل على أكثر من مستشفى بشرط أن يكون لكل مستشفى تخصص مختلف عن المستشفيات الأخرى.

- **مستشفى كبيرة:** وهي المستشفى التي تبلغ قدرتها السريرية المعتمدة 101 سرير فأكثر.

- **مستشفى صغيرة:** وهي المستشفى التي تساوي قدرتها السريرية 100 سرير فأقل.

كما ويمكن تصنيف المستشفيات على أساس التخصص (2):

\* **مستشفى عام :** وهي المستشفى التي تحتوي على جميع الإمكانيات لتقديم خدمات الرعاية الطبية الثانوية في فروع الطب الأساسية وهي الجراحة، والباطنة، والنسائية والتوليد، وأمراض الأطفال.

\* **مستشفى تخصصي :** وهي المستشفى التي تحتوي على جميع الإمكانيات لتقديم خدمات الرعاية الطبية الثانوية وفيها تخصص واحد فقط.

كما ويمكن تصنيف المستشفيات على أساس مقدمي الخدمة:

• **مستشفيات وزارة الصحة:** وهي المستشفيات التي تديرها وزارة الصحة.

\* **المستشفيات العسكرية:** وهي المستشفيات التي تتبع لوزارة الداخلية ( الخدمات الطبية العسكرية).

• **المستشفيات الأهلية ( غير الحكومية):** وهي المستشفيات التي تتبع للجمعيات والمؤسسات الأهلية.

2- **الأسرة:** تصنف الأسرة على أساس الخدمة المقدمة إلى فئتين (1):

**سرير المبيت:** هو يمثل الأسرة المعدة والمجهزة لتقديم الرعاية الطبية اللازمة لأي مريض داخلي على مدار 24 ساعة سواء كان هذا السرير مشغول أم خالٍ.

**سرير الرعاية اليومية :** هو يمثل الأسرة المعدة والمجهزة لتقديم الرعاية الطبية اللازمة لأي مريض خارجي خلال فترة زمنية لا تصل 24 ساعة سواء كان هذا السرير مشغول أم خالٍ.

كما ويمكن تصنيف أسرة المستشفيات حسب التخصص إلى خمسة فئات هي (2):

(أسرة الباطنة، أسرة الجراحة، أسرة الأطفال، أسرة النساء والولادة، أسرة العناية الخاصة)

**أسرة العناية الخاصة:** الأسرة التي صممت لتتناسب مع المرضى الذين يحتاجون لعناية خاصة في ظروف خاصة بواسطة طاقم طبي متخصص من ذوي الكفاءات العالية.

**3- الدخول:** وهي الحالات التي يتم قبولها رسمياً للمبيت بالمستشفى ويخصص لها سريراً يتم من خلاله تلقي الخدمات الطبية والتمريضية والخدمات الأخرى بالمستشفى ويعتبر دخول المرضى للمستشفيات نقطة البدء في الاستهلاك المكثف لموارد المنشأة (2) .

**4- الخروج:** مجموع المرضى (أحياء وأموات) الذين أنهوا فترة الإقامة في المستشفى سواء كان ذلك تبعاً لنصيحة الطبيب أو ضد نصيحة الطبيب أو بسبب الوفاة خلال فترة معينة (4).

**5- أيام الاستيعاب (الأيام السريرية) :**

وهي عدد أسرة المبيت في المستشفى مضروبة في فترة الدراسة (شهر أو سنة) (4). وهي أحد وحدات قياس موارد المستشفيات (الأسرة) وتمثل الحد الأقصى من الخدمات التي تستطيع المستشفيات تقديمها للمرضى الداخليين للمبيت.

**6- أيام التداوي (أيام خدمة المريض) :**

\* وهي أيام العلاج التي يقضيها المريض بقسم أو أقسام التنويم الداخلي بالمستشفى خلال فترة الدراسة (2).  
\* وهو الوحدة التي تدل على الخدمات التي تقدم لمريض واحد ضمن تعداد المستشفى بين يوم واليوم الذي يليه.

**7- نسبة إشغال الأسرة:** وهو معدل العلاقة بين الأسرة المستخدمة وعدد أيام التداوي ويتضح من خلالها مدى كفاية أعداد الأسرة المتاحة في كل قسم ومدى الكفاءة في توزيع الأسرة والانتفاع بها (2).

**8- معدل دوران السرير:** ويقصد به عدد حالات الخروج بما فيها الوفيات مقسوماً على عدد أسرة المبيت (2).

**9- متوسط مدة المكوث:** وهو عدد أيام العلاج للمرضى الخارجين بما فيهم الوفيات مقسوماً على عدد حالات الخروج بما فيهم المتوفون (2).

**10- فترة خلو السرير:** ويقصد به متوسط عدد الأيام التي يبقى فيها السرير شاغراً بعد خروج المريض و لحين إشغاله بمريض آخر (2).

**11- معدل الوفيات:** وهو عدد المرضى الخارجين (الوفيات) مقسوماً على عدد حالات الخروج بما فيهم المتوفون مضروباً في 100 (2).

## المؤشرات الصحية وطريقة الحساب:

## 1- معدل المستشفيات للسكان:

معدل المستشفيات لكل 100,000 من السكان = عدد المستشفيات / عدد السكان × 100,000

## 2- معدل الأسرة للسكان:

معدل الأسرة لكل 10,000 من السكان = عدد الأسرة/عدد السكان × 10,000

## 3- أيام الاستيعاب السنوية:

عدد أيام الاستيعاب = عدد الأسرة في الخدمة × المدة موضع الدراسة (365 يوم).

## 4- معدل الدخول للسكان:

معدل الدخول لكل 1000 نسمة = عدد الداخلين خلال عام / عدد السكان × 1000

## 5- نسبة إشغال الأسرة:

نسبة إشغال الأسرة = (عدد أيام التداوي) / (عدد أيام الاستيعاب) × 100

## 6- معدل دوران السرير:

معدل دوران السرير = عدد حالات الخروج بما فيهم الوفيات / عدد أسرة المبيت الأساسية.

## 7- متوسط مدة المكوث:

معدل المكوث = عدد أيام العلاج للمرضى الخارجين بما فيهم الوفيات / عدد حالات الخروج بما فيهم المتوفون.

## 8- فترة خلو السرير:

فترة خلو السرير = (عدد أيام الاستيعاب - عدد أيام العلاج الفعلية للمرضى) / عدد حالات الخروج بما فيها الوفيات

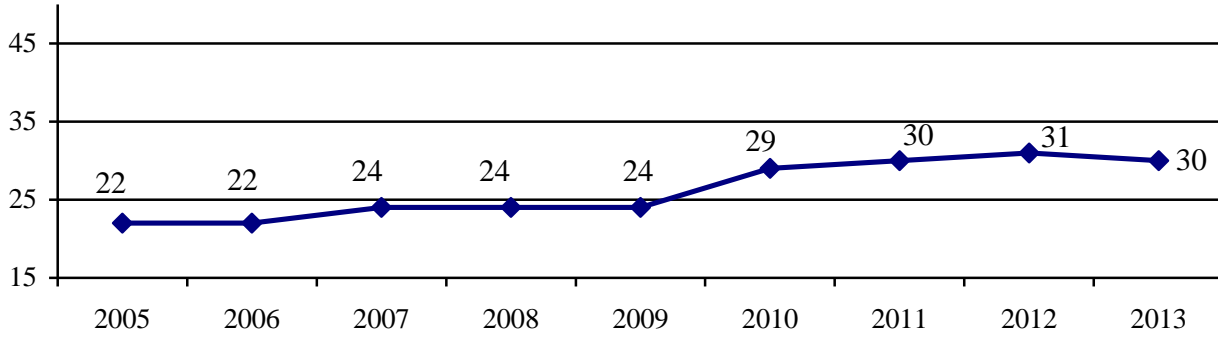
## 9- معدل وفيات الخروج من المستشفيات:

معدل الوفيات = عدد المرضى الخارجين (الوفيات) / عدد حالات الخروج بما فيهم المتوفون × 100

## 1. خدمات الرعاية الصحية الثانوية (المستشفيات) في قطاع غزة:

## 1.1. المستشفيات في قطاع غزة:

بلغ عدد المستشفيات العاملة في قطاع غزة 30 مستشفى؛ 13 مستشفى تتبع لوزارة الصحة، 14 مستشفى تتبع للمؤسسات غير الحكومية، و3 مستشفيات تتبع لوزارة الداخلية والأمن الوطني.

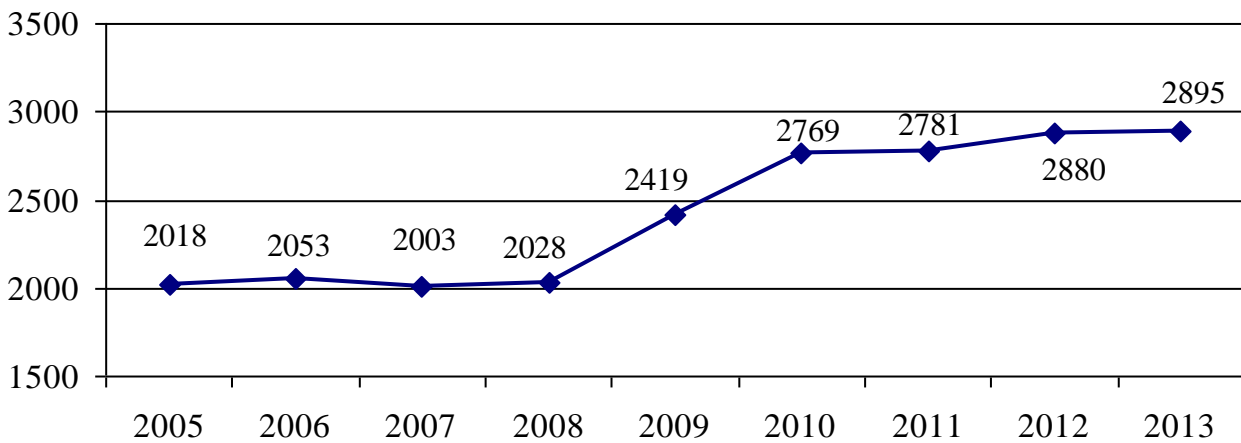


رسم بياني (1) يوضح عدد مستشفيات قطاع غزة 2005 - 2013

• في العام 2013 تم إغلاق مستشفى الشوا للنساء والتوليد وهي مستشفى غير حكومي.

## 2.1. الأسرة في مستشفيات قطاع غزة :

بلغ عدد أسرة المستشفيات قطاع غزة 2,895 سريراً؛ منها 2,037 سريراً تتبع لوزارة الصحة، 710 سريراً تتبع للمؤسسات غير الحكومية، و148 سريراً تتبع لوزارة الداخلية والأمن الوطني.



رسم بياني (2) يوضح عدد الأسرة في مستشفيات قطاع غزة 2005-2013 (تشمل أسرة المستشفى النفسي)

## 2. مقدمي خدمات المستشفيات في قطاع غزة:

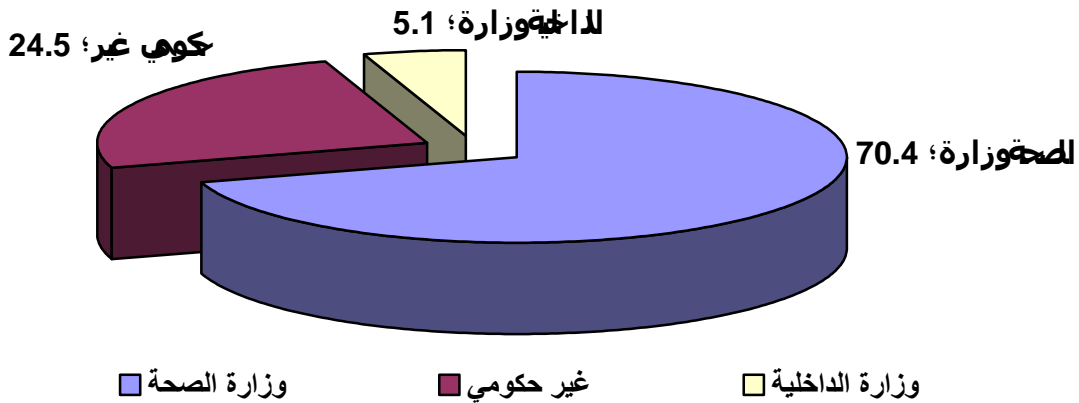
تقدم الرعاية الصحية الثانوية (المستشفيات) في المحافظات الجنوبية (قطاع غزة) من خلال 30 مستشفى موزعة على القطاعات الصحية كالتالي :

1. وزارة الصحة: (13) مستشفى وجميعها في حالة تشغيلية كاملة، ويعدد أسرة 2,037 سريراً بما فيها أسرة مستشفى الطب النفسي (1,593 سرير مبيت و 444 سرير رعاية يومية) وبنسبة 70.4% من إجمالي عدد الأسرة في قطاع غزة، وبنسبة إشغال أسرة بلغت 88.0% خلال عام 2013.

2. وزارة الداخلية والأمن الوطني: (3) مستشفيات، ويعدد أسرة 148 سريراً (122 سرير مبيت و 26 أسرة رعاية يومية) بنسبة 5.1% من إجمالي عدد الأسرة، وبنسبة إشغال أسرة بلغت 14.5% ، و تشرف عليها وزارة الداخلية و الأمن الوطني.

و بهذا تشكل الأسرة في القطاع الحكومي ما نسبته 75.5% من إجمالي عدد الأسرة في محافظات قطاع غزة.

3. المستشفيات غير الحكومية: (14) مستشفى في حالة تشغيلية جزئية (حيث تمتلك أسرة مخصصة للمبيت ولكنها مشغلة جزئياً)، ويعدد أسرة بلغ 710 سريراً (643 سرير مبيت و 67 سرير رعاية يومية) بنسبة 24.5% من إجمالي عدد الأسرة في قطاع غزة، وبنسبة إشغال أسرة بلغت 28.0%.



رسم بياني (3) يوضح عدد الأسرة لكل قطاع من القطاعات المزودة لخدمة المستشفيات - 2013

2013	2012	2011	2010	2009	2008	2007	2006	2005	مقدم الخدمة
2,037	2,037	1,968	1,937	1,993	1,588	1,587	1,548	1,499	وزارة الصحة
710	662	636	655	334	334	310	399	485	غير حكومي (الأهلية)
148	181	177	177	72	72	72	72	0	وزارة الداخلية
0	0	0	0	34	34	34	34	34	خاص
2,895	2,880	2,781	2,769	2,419	2,028	2,003	2,053	2,018	المجموع

جدول (1) توزيع عدد الأسرة في القطاع حسب الجهة المزودة لخدمة المستشفيات (2005 - 2013)

### 3. تصنيف المستشفيات و الأسرة في قطاع غزة حسب التخصص و الجهة المسؤولة عنها:

1. مستشفيات عامة: بلغ عدد المستشفيات العامة في قطاع غزة (14) مستشفى بسعة سريره 2,095 سريراً. تدير وزارة الصحة 75.2% من هذه الأسرة.

2. مستشفيات متخصصة: عددها (13) مستشفى بسعة سريره 654 سريراً؛ و تشمل مستشفى الطب النفسي وهي المستشفى الوحيد في قطاع غزة المتخصص في الطب النفسي (وزارة الصحة) بسعة سريره مقدارها 28 سريراً. تدير وزارة الصحة 62.4% من أسرة المستشفيات المتخصصة.

3. مستشفيات الولادة: عددها (2) مستشفى بسعة سريره مقدارها 90 سريراً؛ تدير وزارة الصحة 60.0% من أسرة مستشفيات الولادة.

4. مستشفيات التأهيل والعلاج الطبيعي: يوجد في قطاع غزة مستشفى تأهيل وعلاج طبيعي وحيد وهو مستشفى الوفاء للتأهيل الطبي والجراحة التخصصية وهي مستشفى غير حكومية بسعة سريره 56 سريراً؛ وتقدم خدمات الجراحة التخصصية في العظام والأعصاب بالإضافة إلى خدمات التأهيل والعلاج الطبيعي. و تقوم وزارة الصحة بشراء خدمة التأهيل والعلاج الطبيعي الغير متوفرة في مستشفيات الوزارة من مستشفى الوفاء.

أسرة مستشفيات التأهيل		أسرة مستشفيات الولادة		أسرة المستشفيات المتخصصة		أسرة المستشفيات العامة		الجهة المزودة للخدمة
%	العدد	%	العدد	%	العدد	%	العدد	
0	0	60.0	54	62.4	408	75.2	1,575	وزارة الصحة
100.0	56	40.0	36	37.6	246	17.7	372	غير الحكومي
0	0	0	0	0	0	7.1	148	وزارة الداخلية
100.0	56	100.0	90	100.0	654	100.0	2,095	المجموع

جدول (2) يوضح توزيع أسرة المستشفيات حسب الجهة المسؤولة والتخصص عام - 2013م



2013		2012		2011		2010		تخصص المستشفى
أسرة	مستشفيات	أسرة	مستشفيات	أسرة	مستشفيات	أسرة	مستشفيات	
2,095	14	2,117	14	2,076	14	2,082	14	عامة
654	13	611	13	518	12	522	12	تخصصية
90	2	100	3	103	3	81	2	ولادة
56	1	52	1	84	1	84	1	تأهيل
2,895	30	2,880	31	2,781	30	2,769	29	المجموع

جدول (3) يوضح توزيع المستشفيات والأسرة حسب التخصص على الأعوام (2010 - 2013)

#### 4. توزيع المستشفيات و الأسرة في محافظات قطاع غزة:

الأسرة		المستشفيات		عدد السكان	البيان
نسمة / سرير	عدد	نسمة / مستشفى	عدد		
919	372	68,406	5	342,030	شمال غزة
417	1,434	39,826	15	597,391	غزة
1,413	178	125,714	2	251,428	الوسطى
437	746	65,185	5	325,926	خان يونس
1,297	165	71,321	3	213,962	رفح
598	2,895	57,691	30	1,730,737	المجموع

جدول (4) يوضح توزيع المستشفيات وأسرة المستشفيات حسب المحافظة والسكان - 2013

اسم المستشفى	عدد الأسرة	المحافظة	الجهة التابعة لها	التخصص
بيت حانون	56	الشمال	وزارة الصحة	عام
كمال عدوان	119	الشمال	وزارة الصحة	عام
النصر	162	غزة	وزارة الصحة	تخصصي/ أطفال
العيون	42	غزة	وزارة الصحة	تخصصي/ عيون
الطب النفسي	28	غزة	وزارة الصحة	تخصصي/ نفسية
الرننيسي	75	غزة	وزارة الصحة	تخصصي/ أطفال
الدرة	101	غزة	وزارة الصحة	تخصصي/ أطفال
الشفاء	583	غزة	وزارة الصحة	عام/ مجمع طبي
شهداء الأقصى	149	الوسطى	وزارة الصحة	عام
ناصر	330	خانيونس	وزارة الصحة	عام/ مجمع طبي
الأوروبي	261	خانيونس	وزارة الصحة	عام
النجار	77	رفح	وزارة الصحة	عام
الهلال الاماراتي	54	رفح	وزارة الصحة	تخصصي/ ولادة
بلسم	76	الشمال	وزارة الداخلية والأمن الوطني	عام
الأردني	44	غزة	وزارة الداخلية والأمن الوطني	عام
الجزائري (الكرامة)	28	خانيونس	وزارة الداخلية والأمن الوطني	عام
العودة	103	الشمال	المؤسسات غير الحكومية	عام
الكرامة	18	الشمال	المؤسسات غير الحكومية	تخصصي/ جراحة وتوليد
الخدمة العامة	27	غزة	المؤسسات غير الحكومية	تخصصي/ جراحة وتوليد
العيون التخصصي	9	غزة	المؤسسات غير الحكومية	تخصصي/ عيون
القلب والاعوية الدموية	62	غزة	المؤسسات غير الحكومية	تخصصي/ جراحة قلب
القدس	71	غزة	المؤسسات غير الحكومية	عام
الأهلي	92	غزة	المؤسسات غير الحكومية	عام
الوفاء	56	غزة	المؤسسات غير الحكومية	تأهيل وعلاج طبيعي
أصدقاء المريض	46	غزة	المؤسسات غير الحكومية	تخصصي/ جراحة
الصحابة	36	غزة	المؤسسات غير الحكومية	تخصصي/ ولادة
يافا	29	الوسطى	المؤسسات غير الحكومية	تخصصي/ جراحة وتوليد
الأمل	106	خانيونس	المؤسسات غير الحكومية	عام
دار السلام	21	خانيونس	المؤسسات غير الحكومية	تخصصي/ الجراحة
الكويتي	34	رفح	المؤسسات غير الحكومية	تخصصي/ الجراحة

جدول (5) يوضح توزيع المستشفيات والأسرة حسب المحافظة و الجهة المسؤولة والتخصص عام - 2013 م

## 5. توزيع المستشفيات والأسرة حسب السكان:

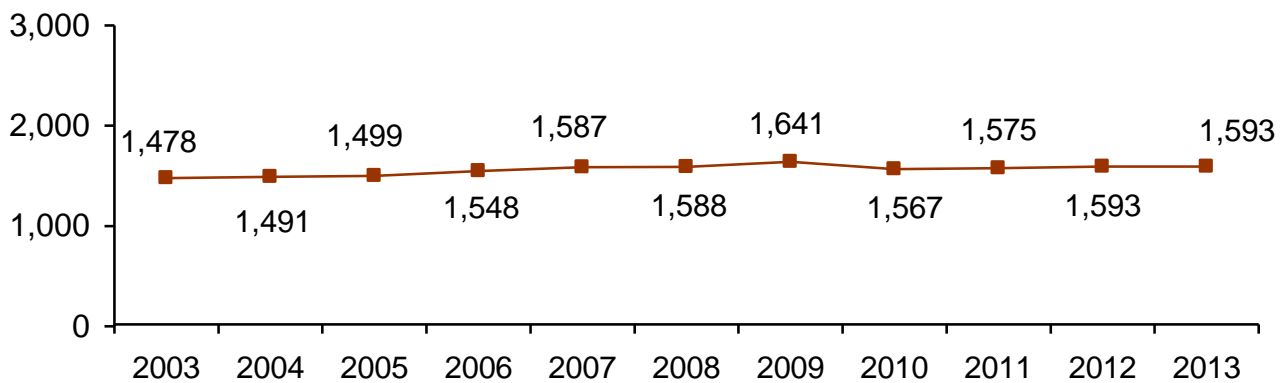
1. **المستشفيات:** بلغ معدل السكان لكل مستشفى 57,691 نسمة؛ وبمعدل 1.73 مستشفى لكل 100,000 نسمة؛ بينما بلغ معدل السكان لكل مستشفى من مستشفيات وزارة الصحة 133,133 نسمة / مستشفى. مع مراعاة وجود مستشفيات تقدم الخدمة لكل سكان قطاع غزة كمستشفى الطب النفسي ومستشفى الرنتيسي التخصصي للأطفال ومستشفى العيون وبعض المراكز التخصصية في المستشفيات العامة كالقسرة القلبية وجراحة القلب والكلية الصناعية وأمراض الدم والأورام.
2. **الأسرة:** بلغ إجمالي عدد أسرة مستشفيات قطاع غزة 2,895 سريراً؛ وبلغ معدل السكان لكل سرير 598 نسمة؛ بمعدل 16.7 سرير لكل 10,000 نسمة؛ بلغ عدد أسرة وزارة الصحة منها 2,037 سرير؛ بمعدل 11.7 سرير لكل 10,000 نسمة.

الجهة المزودة للخدمة	2013	2012	الفرق في عدد الأسرة
وزارة الصحة	2,037	2,037	0
غير الحكومية ( الأهلية )	710	662	+ 48 سرير
العسكرية	148	181	- 33 سرير
المجموع	2,895	2,880	+ 15 سرير

جدول (6) يوضح الزيادة في عدد الأسرة لكل قطاع من القطاعات المزودة لخدمة المستشفيات 2012، 2013 م

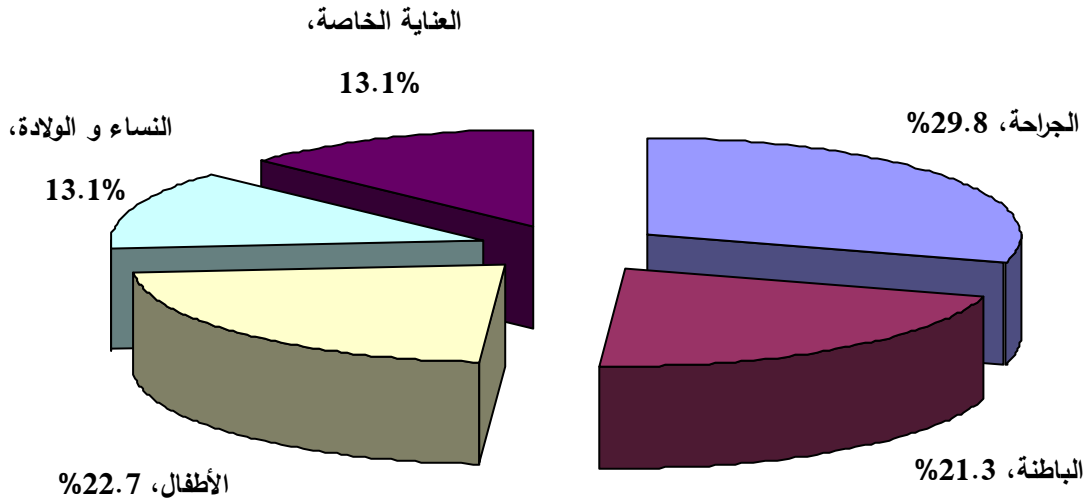
## 6. توزيع أسرة المبيت في مستشفيات وزارة الصحة حسب السنوات والتخصص:

## 1.6. توزيع أسرة المبيت في مستشفيات وزارة الصحة حسب السنوات:



رسم بياني (4) يوضح عدد أسرة المبيت في مستشفيات وزارة الصحة 2003-2013 (تشمل أسرة المستشفى النفسي)

## 2.6. توزيع أسرة المبيت في مستشفيات وزارة الصحة حسب التخصص:



رسم بياني (5) يوضح عدد أسرة المبيت في مستشفيات وزارة الصحة - 2013

بلغ مجموع أسرة المبيت في مستشفيات وزارة الصحة 1,593 سريراً بما فيها أسرة مستشفى الطب النفسي، وجميع هذه الأسرة في حالة تشغيلية كاملة وبنسبة إشغال بلغت 88.0%، وتمثل أسرة المبيت في مستشفيات وزارة الصحة 78.2% من إجمالي عدد أسرة مستشفيات الوزارة وهي موزعة على النحو التالي:

النسبة (%)	العدد	التخصص
29.8	474	الجراحة العامة
21.3	340	طب الباطنة
22.7	361	طب الأطفال
13.1	209	أمراض النساء و التوليد
13.1	209	العلاج المركز
100.0	1,593	المجموع

جدول (7) يوضح توزيع أسرة المبيت في مستشفيات وزارة الصحة حسب التخصص عام - 2013 م

## 7. توزيع أسرة العلاج المركز في المستشفيات حسب مزود الخدمة:

أسرة العناية الخاصة: الأسرة التي صممت لتتناسب مع المرضى الذين يحتاجون لعناية خاصة في ظروف طبية خاصة بواسطة طاقم طبي متخصص من ذوي الكفاءات العالية.

غير الحكومية		وزارة الصحة		التخصص
%	عدد الأسرة	%	عدد الأسرة	
59.1	26	14.8	31	العناية المركزة العامة
0	0	17.2	36	العناية المركزة للقلب
40.9	18	57.4	120	العناية المركزة لحديثي الولادة
0	0	10.5	22	العناية المركزة للأطفال
100.0	44	100.0	209	المجموع

جدول (8) توزيع أسرة العلاج المركز حسب الجهة المزودة للخدمات في قطاع غزة للعام - 2013 م

- تدير وزارة الصحة 209 سرير علاج مركز في قطاع غزة، بينما تمتلك المستشفيات غير الحكومية 44 سرير علاج مركز.
- لا يتم تشغيل أسرة العلاج المركز في المستشفيات غير الحكومية إلا في حالات الطوارئ بسبب قلة الكادر البشري والتكلفة العالية لهذه الخدمة.
- بلغ عدد أسرة العناية المركزة لحديثي الولادة في مستشفيات وزارة الصحة 120 سريراً وتشكل أكثر من نصف أسرة العلاج المركزة (57.4%)، بمعدل 5.7 أسرة عناية مركزة لحديثي الولادة لكل 10 أسرة ولادة في مستشفيات وزارة الصحة.
- يتم تحويل جميع حالات حديثي الولادة الخدج في المستشفيات غير الحكومية لأقسام العناية المركزة لحديثي الولادة في مستشفيات وزارة الصحة.

المجموع	رفح	خانيونس	الوسطى	غزة	الشمال	التخصص
31	0	12	4	11	4	العناية المركزة العامة
36	0	18	6	12	0	العناية المركزة للقلب
120	8	24	11	77	0	العناية المركزة لحديثي الولادة
22	0	4	0	18	0	العناية المركزة للأطفال
209	8	58	21	118	4	المجموع

جدول (9) توزيع أسرة العلاج المركز في مستشفيات وزارة الصحة حسب المحافظة للعام - 2013 م

- بلغ مجموع أسرة العلاج المركز في مستشفيات وزارة الصحة بمحافظة غزة 118 سريراً وبنسبة 56.5% من مجموع أسرة العلاج المركز التابعة لوزارة الصحة.
- تفتقر محافظة رفح لأسرة العلاج المركز حيث يوجد بها فقط 8 أسرة عناية مكثفة لحديثي الولادة، وكذلك محافظة شمال غزة حيث يوجد بها فقط 4 أسرة عناية مركزة عامة.

المجموع	رفح	خانيونس	الوسطى	غزة	الشمال	التخصص
26	0	0	0	22	4	العناية المركزة العامة
18	2	0	0	10	6	العناية المركزة لحديثي الولادة
44	2	0	0	32	10	المجموع

جدول (10) توزيع أسرة العلاج المركز في المستشفيات غير الحكومية حسب المحافظة للعام - 2013 م

- بلغ مجموع أسرة العلاج المركز في المستشفيات غير الحكومية بمحافظة غزة 32 سريراً وبنسبة 72.7% من مجموع أسرة العلاج المركز التابعة للمستشفيات غير الحكومية.
- لا يوجد أسرة علاج مركز في المستشفيات غير الحكومية في كل من المحافظة الوسطى ومحافظة خانيونس، بينما تفنقر محافظة رفح لأسرة العناية المركزة حيث يوجد بها فقط 2 سريرى عناية مكثفة لحديثي الولادة.

#### 8 . توزيع غرف العمليات في المستشفيات حسب مزود الخدمة:

- تمتلك وزارة الصحة 46 غرفة عمليات جراحية عاملة موزعة على مستشفيات الجراحة في جميع المحافظات؛ بينما يوجد 37 غرفة عمليات جراحية عاملة في المستشفيات غير الحكومية، و6 غرف عمليات جراحية عاملة في مستشفيات وزارة الداخلية

المجموع	رفح	خانيونس	الوسطى	غزة	الشمال	التخصص
46	4	15	4	19	4	وزارة الصحة
37	3	6	2	20	6	غير الحكومية
6	0	2	0	2	2	وزارة الداخلية
89	7	23	6	41	12	المجموع

جدول (11) توزيع غرف العمليات في المستشفيات حسب مزود الخدمة للعام - 2013 م



## 9 . حركة الدخول والخروج في مستشفيات قطاع غزة (6):

2013				2012			المؤشر
الإجمالي	وزارة الداخلية	غير الحكومي	وزارة الصحة	الإجمالي	غير الحكومي	وزارة الصحة	
244,445	4,725	51,194	188,526	217,261	35,949	181,312	عدد حالات الدخول
225,865	4,723	50,865	170,277	198,937	35,865	163,072	عدد حالات الخروج
581,767	4,344	65,751	511,672	594,275	56,295	537,980	عدد أيام التداوي

جدول (12) يوضح حركة الدخول والخروج في مستشفيات قطاع غزة لعامي 2012 - 2013

## 1. حركة الدخول للمستشفيات:

■ في العام 2013 تم إدخال (244,445) مريضاً في مستشفيات قطاع غزة؛ منهم 188,526 مريضاً في مستشفيات وزارة الصحة بما فيها مستشفى الطب النفسي. في حين بلغ عدد حالات الدخول في مستشفيات وزارة الصحة 181,312 مريضاً خلال عام 2012. بينما بلغ عدد حالات الدخول في المستشفيات غير الحكومية 51,194 مريضاً، وفي مستشفيات وزارة الداخلية 4,725 مريضاً خلال عام 2013.

■ بالنظر لعدد سكان قطاع غزة فإن نسبة المواطنين المستفيدين من خدمات الدخول في المستشفيات بلغت 14.1% وبمعدل 141 حالة دخول لكل 1000 نسمة؛ وكانت في مستشفيات وزارة الصحة 10.9%، وبمعدل حوالي 109 حالات دخول لكل 1000 نسمة، بينما المتوسط العالمي من 4-6/1000 مواطن\* مما يعني و بشكل واضح أن مستشفيات وزارة الصحة تعاني من ضغط شديد على خدمات الدخول الأمر الذي يستدعي التركيز على خدمات ما قبل الدخول مثل الرعاية الأولية و منظومة الرعاية الخارجية للمرضى من عيادات الخارجية و أقسام الاستقبال و الرعاية اليومية مع تقييد إدخال المرضى بالفئات العليا من الأطباء.

■ ومثلت حالات الدخول إلى المستشفيات غير الحكومية ما نسبته 2.9% من السكان، وبمعدل حوالي 29 حالة دخول لكل 1000 نسمة. ومثلت حالات الدخول إلى مستشفيات وزارة الداخلية ما نسبته 0.27% من السكان، وبمعدل حوالي 3 حالات دخول لكل 1000 نسمة.

## 2. حركة الخروج من المستشفيات:

تم تسجيل 225,865 حالة خروج خلال عام 2013 من مستشفيات قطاع غزة؛ منها 170,277 حالة خروج سجلت في مستشفيات وزارة الصحة. بينما سجلت 50,865 حالة خروج من المستشفيات غير الحكومية، و 4,723 حالة خروج من مستشفيات وزارة الداخلية.

## 3. أيام التداوي:

بلغ عدد أيام التداوي في مستشفيات قطاع غزة 581,767 يوم؛ قدمت منها وزارة الصحة ما نسبته 87.9% من أيام التداوي، والمستشفيات غير الحكومية 11.3%، ومستشفيات وزارة الداخلية 0.8% من أيام

التداوي خلال عام 2013. في حين بلغت أيام التداوي 594,275 يوم خلال عام 2012 وبنسبة 90.5 % منها كانت في مستشفيات وزارة الصحة، بينما كانت نسبة أيام التداوي 8.0% في المستشفيات غير الحكومية.

\* وزارة الصحة 2011- ( تقرير لجنة مراجعة التقرير السنوي للإدارة العامة للمستشفيات - 2010 ) (7)

## 10 . مؤشرات الانتفاع بخدمات المبيت في مستشفيات قطاع غزة(6):

2013			2012		المؤشر
وزارة الداخلية	غير حكومي	وزارة الصحة	غير الحكومي ( الأهلية )	وزارة الصحة	
14.5	28.0	88.0	25.9	94.0	نسبة إشغال الأسرة
0.9	1.3	3.0	1.6	3.3	معدل المكوث
57	79	106	60	104	معدل الدوران
5.4	3.1	0.4	4.5	0.2	فترة خلو السرير

جدول (13) يوضح مؤشرات الانتفاع بخدمات المبيت في مستشفيات قطاع غزة لعامي 2012-2013

### 1. نسبة إشغال الأسرة:

- بلغت نسبة إشغال الأسرة في مستشفيات وزارة الصحة (88.0%). سجلت نسبة الإشغال الأقل في مستشفى الرنتيسي للأطفال في محافظة غزة (69.0%) ونسبة الإشغال الأعلى في مستشفى بيت حانون (108%).
- بينما بلغت نسبة إشغال الأسرة في المستشفيات غير الحكومية (28.0%)، وفي مستشفيات وزارة الداخلية (14.5%).

### 2. متوسط مدة المكوث:

- بلغ معدل المكوث للمريض في مستشفيات وزارة الصحة (3.0) أيام خلال عام 2013؛ حيث سجلت أطول مدة مكوث في مستشفى الرنتيسي التخصصي للأطفال (5.0) أيام. بينما أقل معدل مكوث سجل في مستشفى الهلال الإماراتي (1.7) يوم.
- بينما بلغ معدل المكوث في المستشفيات غير الحكومية (1.3) يوم خلال نفس العام، وبلغ معدل المكوث في مستشفيات وزارة الداخلية (0.9) يوماً.

### 3. معدل دوران السرير:

- في العام 2013 بلغ معدل دوران السرير في مستشفيات وزارة الصحة 106 مرات سنوياً وهذا يعني أن السرير تم إشغاله 106 مرات خلال العام. بينما كان 104 مرات سنوياً في العام 2012.

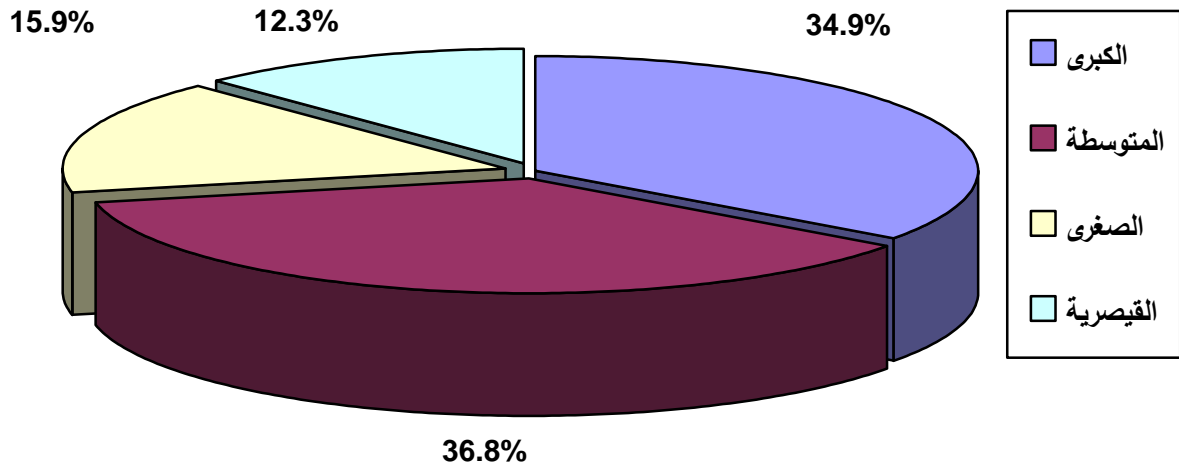
- في حين بلغ معدل دوران السرير في المستشفيات غير الحكومية 79 دورة خلال العام 2013، وكان في مستشفيات وزارة الداخلية 57 مرة خلال نفس العام.

#### 4. فترة خلو السرير:

- بلغت فترة خلو السرير في مستشفيات وزارة الصحة 0.4 يوم خلال عام 2013، وهي الفترة التي يبقى فيها السرير فارغاً بدون إشغال بين حالتي دخول وحالتي خروج متتاليتين.
- أما في المستشفيات غير الحكومية فقد بلغت 3.1 يوم خلال نفس العام، وكانت 5.4 يوماً في مستشفيات وزارة الداخلية.

#### 11 . خدمات العمليات الجراحية في المستشفيات:

- بلغ إجمالي عدد العمليات الجراحية التي تم إجرائها في مستشفيات قطاع غزة 96,420 عملية جراحية.
- تم إجراء 66,632 عملية جراحية في مستشفيات وزارة الصحة بنسبة 69.1 % من مجموع العمليات الجراحية؛ حيث تم إجراء 31,488 عملية جراحية كبرى؛ (23,259 عملية جراحية مهارية وكبرى، و8,229 عملية قيصرية)، و35,144 عملية جراحية متوسطة و صغرى؛ (10,596 عملية جراحية صغرى، و24,548 عملية جراحية متوسطة وعمليات اليوم الواحد).

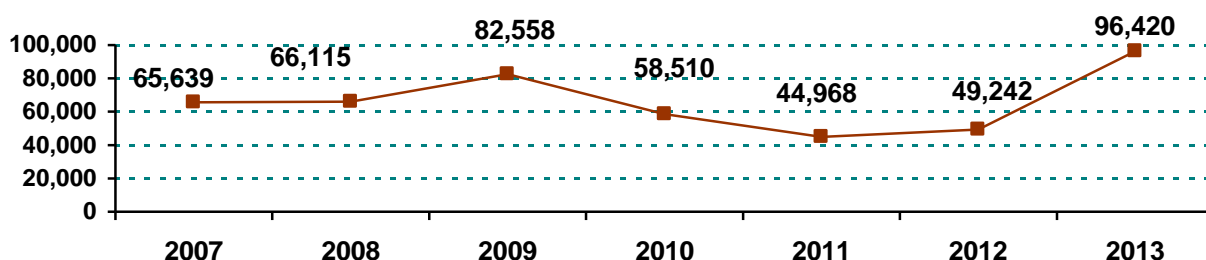


رسم بياني (6) يوضح العمليات الجراحية في مستشفيات وزارة الصحة - 2013

- بلغ عدد العمليات الجراحية في المستشفيات غير الحكومية 27,471 عملية بنسبة 28.5 % بينما في مستشفيات وزارة الداخلية 2,317 عملية جراحية بنسبة 2.4 % من إجمالي عدد العمليات الجراحية مع مراعاة عدم توفر بيانات المستشفى الميداني الأردني.

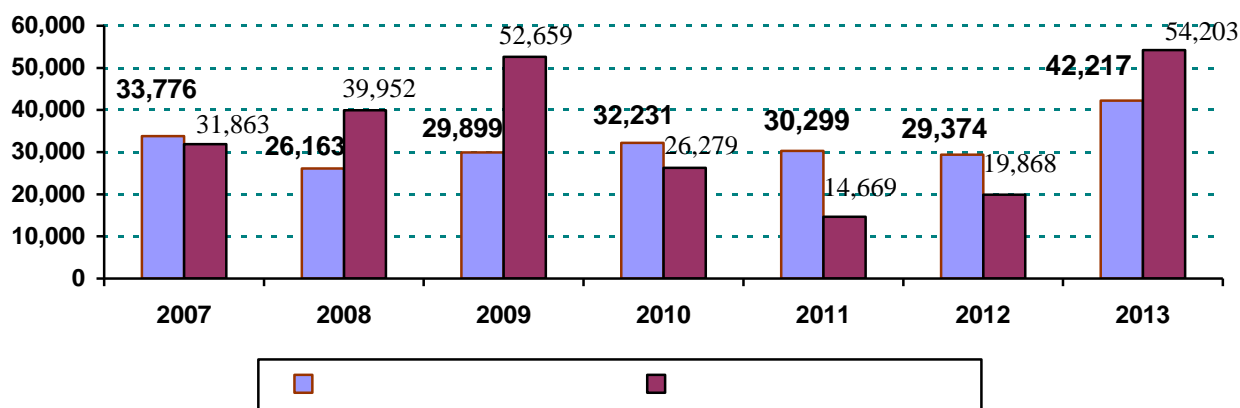
النسبة (%)	المجموع	العمليات المتوسطة والصغرى	العمليات المهارية والكبرى	
69.1	66,632	35,144	31,488	وزارة الصحة
28.5	27,471	17,951	9,520	غير الحكومية
2.4	2,317	1,108	1,209	وزارة الداخلية
100.0	96,420	54,203	42,217	المجموع

جدول (14) يوضح توزيع العمليات الجراحية في مستشفيات قطاع غزة - 2013



رسم بياني (7) يوضح عدد العمليات الجراحية في مستشفيات وزارة الصحة 2007-2013

■ بمقارنة عدد العمليات الجراحية في العام 2012 و 2013 نجد أن هناك ارتفاع في عدد العمليات الجراحية الكبرى والصغرى.



رسم بياني (8) يوضح توزيع العمليات الجراحية في مستشفيات وزارة الصحة 2007 - 2013

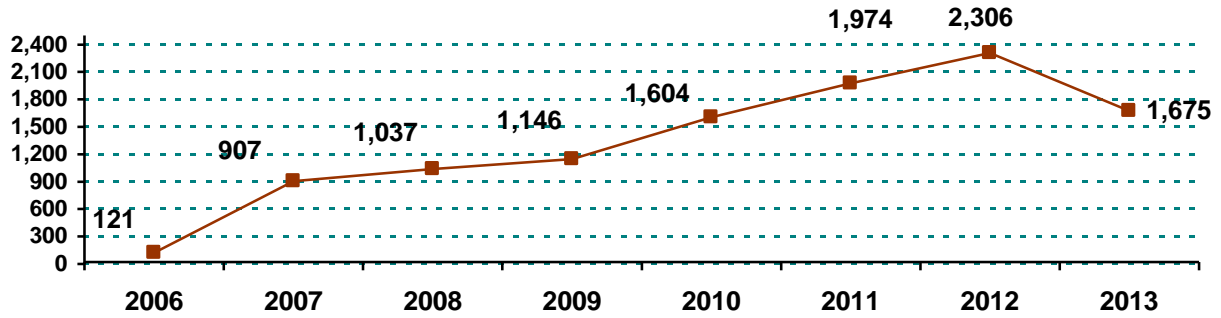
## 12 . القسرة القلبية وجراحة القلب ( مستشفيات وزارة الصحة):

## • القسرة القلبية:

➤ تم إجراء 1,675 عملية قسرة قلبية في مستشفى غزة الأوروبي ( وزارة الصحة)؛ منها 1,174 قسرة تشخيصية، 501 قسرة علاجية. بينما بلغ عدد عمليات القسرة القلبية 2,306 عملية قسرة قلبية خلال عام 2012.

➤ بمقارنة عدد حالات القسرة القلبية في العام 2013 والعام 2012 نجد أن هناك نقص حاد في عدد حالات القسرة القلبية بلغت (27.3%).

➤ تم إجراء 499 عملية قسرة قلبية في مركز الحياة التخصصي خلال عام 2012؛ منها 462 حالة قسرة تشخيصية، و 37 حالة قسرة طرفية، وتركيب 205 دعامات قلبية، وتركيب منظم قلب لثلاث حالات؛ في حين أنه لا تتوفر لدينا بيانات عن خدمات القسرة القلبية في مركز الحياة خلال عام 2013.



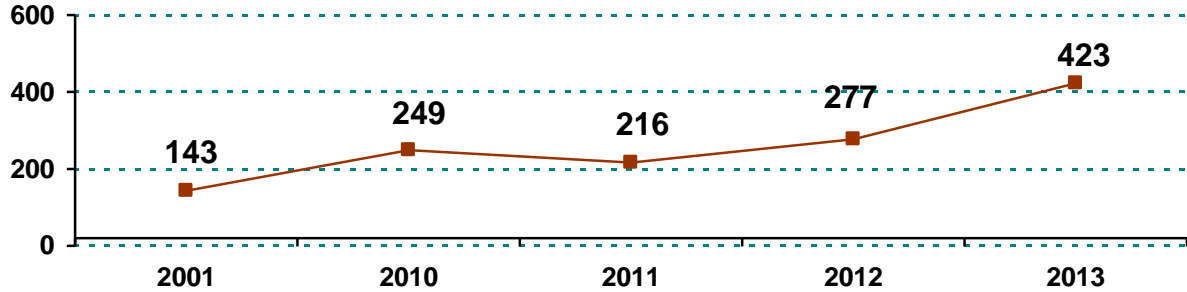
رسم بياني (9) يوضح عدد حالات القسرة القلبية في مستشفيات وزارة الصحة 2006 - 2013

## • جراحة القلب المفتوح:

➤ يوجد ثلاث مراكز لجراحة القلب في قطاع غزة؛ مركز جراحة القلب الموجود في مجمع الشفاء الطبي، ومركز جراحة القلب في مستشفى غزة الأوروبي وهو المركز الثاني التابع لوزارة الصحة، ومركز جراحة القلب في مستشفى القلب والاعوية الدموية التابع لمستشفيات الخدمة العامة.

➤ تم إجراء 461 عملية جراحة قلب مفتوح خلال العام الحالي 2013؛ منها 248 عملية جراحة قلب مفتوح في مجمع الشفاء الطبي، و 175 عملية في مستشفى غزة الأوروبي، و 38 عملية في مستشفى القلب والاعوية الدموية. بينما تم إجراء 277 عملية جراحة قلب مفتوح خلال عام

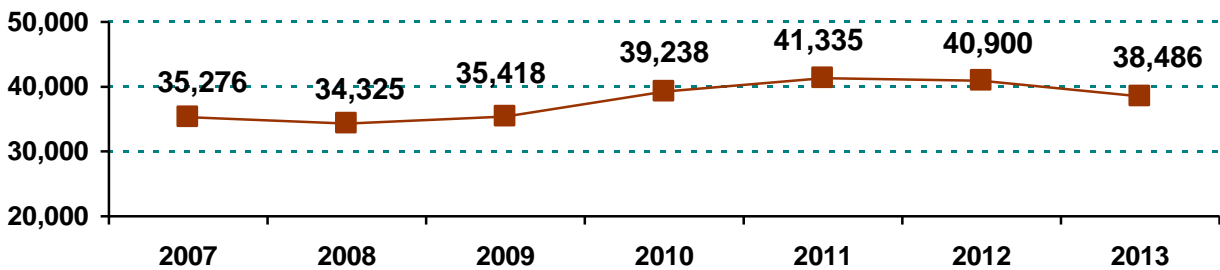
2012؛ منها 124 عملية جراحة قلب مفتوح في مجمع الشفاء الطبي، و153 عملية في مستشفى غزة الأوروبي.



رسم بياني (10) يوضح عدد عمليات جراحة القلب المفتوح في مستشفيات وزارة الصحة 2001 - 2013

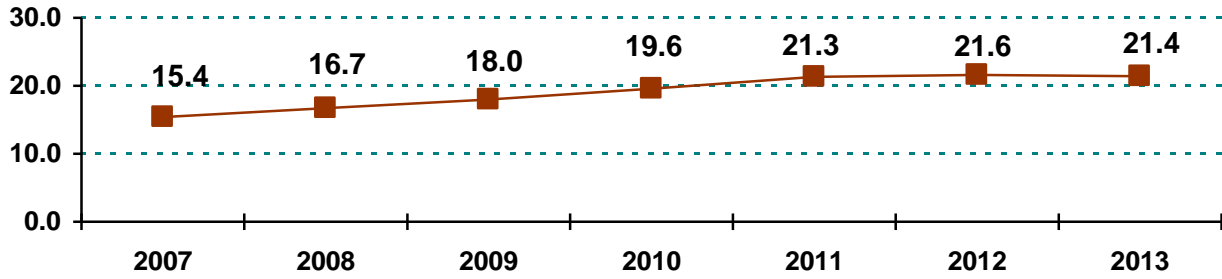
### 13 . خدمات الولادة في المستشفيات:

- بلغ مجموع الولادات في المستشفيات وزارة الصحة 38,486 ولادة؛ منها 78.6% ولادة طبيعية و 21.4% قيصرية، أعلى نسبة للولادة كانت 41.6% في مجمع الشفاء الطبي يليه 26.4% في مجمع ناصر الطبي.
- كان هناك بنقص مقداره 5.9% في عدد الولادات في مستشفيات وزارة الصحة عن العام 2012؛ وذلك بسبب شراء الوزارة لخدمات النساء والتوليد من المستشفيات غير الحكومية خلال عام 2013.
- 175 مولود بتشوه خلقي 0.4% من مجموع المواليد وهي أعلى من نسبة العام الماضي بنسبة 0.1%.
- بلغ عدد وفيات الأمهات 12 حالة وفاة؛ منها 9 حالات في مستشفيات وزارة الصحة خلال عام 2013. بينما في العام 2012 كانت 7 حالات في مستشفيات وزارة الصحة في قطاع غزة.



رسم بياني (11) يوضح توزيع الولادات في مستشفيات وزارة الصحة 2007 - 2013





رسم بياني (12) يوضح نسبة القيصرية في مستشفيات وزارة الصحة 2007 - 2013

2012	2013	وزارة الداخلية	غير الحكومية	وزارة الصحة	المؤشر
44,814	41,985	1,408	10,320	30,257	الولادة الطبيعية
10,921	10,074	243	1,602	8,229	الولادة القيصرية
55,685	52,060	1,651	11,923	38,486	مجموع الولادات
% 19.6	% 19.3	% 14.7	% 13.4	% 21.4	نسبة القيصرية
	49,748	1,676	10,871	37,201	عدد المواليد
11,444	7,700	N.A.	2,637	5,063	عمليات النساء والتوليد
283	324	N.A.	13	311	حالات وفيات الأجنة
31	146	N.A.	12	134	ولادة طفل متوفي
666	648	25	46	577	ولادات متعددة (التوائم)
1,579	1,723	N.A.	89	1,634	أقل من 2500 جرام
3,493	2,802	N.A.	94	2,708	عدد حالات الولادة المبكرة ( أقل من 37 أسبوع ) الخدج
3,988	5,116	N.A.	429	4,687	عدد حالات الإجهاض
159	230	N.A.	55	175	حالات التشوهات الخلقية
16	244	N.A.	10	234	عدد وفيات المواليد بعد الولادة مباشرة
11	12	0	0	9	عدد وفيات الأمهات *

\* عدد وفيات الأمهات (2) حالتين في مستشفى الهلال الاماراتي و(7) حالات في باقي مستشفيات وزارة الصحة

جدول (15) يوضح توزيع الولادات في مستشفيات قطاع غزة - 2013

## 14. مؤشرات الخدمات الصحية المقدمة للمرضى غير المنومين في مستشفيات قطاع غزة :

### 1. خدمات الاستقبال والطوارئ:

▪ بلغ عدد المستفيدين من خدمات الإسعاف والطوارئ في مستشفيات قطاع غزة 1,190,792 مريضاً، ما يشكل 68.8% من سكان قطاع غزة؛ منهم حوالي 94.1% استفادوا من خدمات الإسعاف والطوارئ في مستشفيات وزارة الصحة. وبلغت نسبة المستفيدين من خدمات الإسعاف والطوارئ في المستشفيات غير الحكومية 4.2%، وفي مستشفيات وزارة الداخلية 1.7% من إجمالي عدد المستفيدين من خدمات الإسعاف والطوارئ.

النسبة	الإسعاف والطوارئ	البيان
94.1 %	1,120,989	وزارة الصحة
4.2 %	49,241	غير الحكومية
1.7 %	20,562	وزارة الداخلية
100.0 %	1,190,792	المجموع

جدول (16) يوضح خدمات الاستقبال والطوارئ في مستشفيات قطاع غزة - 2013

▪ في المستشفيات العامة (وزارة الصحة) بلغ عدد مراجعي أقسام الطوارئ 724,651 مراجع بواقع 1,985 مراجع في اليوم الواحد خلال العام الحالي، في حين كان عدد المراجعين 787,504 مراجع بواقع 2,157 مراجع في اليوم الواحد خلال العام الماضي. و لعل هذه الكثافة في العمل هي ما يبرر ضرورة العمل على توسعة و إعادة تنظيم أقسام الطوارئ بما يسهل تقديم الخدمة للمواطنين.

النسبة	الإسعاف والطوارئ	البيان
64.6 %	724,651	الاستقبال والطوارئ العامة
29.5 %	330,301	الاستقبال والرعاية اليومية للأطفال
5.9 %	66,037	استقبال النساء والتوليد
100.0 %	1,120,989	المجموع

جدول (17) يوضح خدمات الاستقبال والطوارئ في مستشفيات وزارة الصحة - 2013

▪ بلغ عدد المترددين على أقسام الاستقبال والطوارئ العامة في مستشفيات وزارة الصحة 724,651 متردد خلال العام 2013 بنسبة 64.6% من إجمالي عدد المترددين على أقسام الاستقبال والطوارئ في مستشفيات وزارة الصحة، وعدد المترددين على أقسام الاستقبال والرعاية اليومية للأطفال 330,301

متردد بنسبة 29.5% وعدد المترددات على أقسام استقبال النساء والتوليد 66,037 مترددة بنسبة 5.9%.

## 2. خدمات العيادات الخارجية في المستشفيات:

العيادات الخارجية	وزارة الصحة	غير الحكومية	وزارة الداخلية	المجموع	النسبة (%)
الجراحة	317,311	124,237	47,401	488,949	44.9 %
الباطنة	221,422	93,320	74,609	389,351	35.8 %
النساء والتوليد	67,200	31,435	8,456	107,091	9.8 %
الأطفال	48,173	31,175	23,854	103,202	9.5 %
<b>المجموع</b>	<b>654,106</b>	<b>280,167</b>	<b>154,320</b>	<b>1,088,593</b>	<b>100.0 %</b>

### جدول (18) يوضح خدمات العيادات الخارجية في مستشفيات قطاع غزة - 2013

- بلغ إجمالي المستفيدين من زيارات العيادات الخارجية في مستشفيات قطاع غزة 1,088,593 مراجعاً؛ بلغت نسبة مراجعي عيادات الجراحة 44.9 % من إجمالي مراجعي العيادات الخارجية، ونسبة مراجعي عيادات الباطنة 35.8 %، مراجعات عيادات النساء والتوليد بنسبة 9.8 % و كانت نسبة مراجعي عيادات الأطفال 9.5 %.
- بلغ إجمالي المستفيدين من زيارات العيادات الخارجية في مستشفيات وزارة الصحة 654,106 مريضاً وفي المستشفيات غير الحكومية 280,167 مراجعاً، بينما في مستشفيات وزارة الداخلية بلغ عدد المراجعين 154,320 مراجعاً خلال نفس العام.
- وبالرجوع إلى عدد السكان نجد أن هناك حوالي 62.9 % من سكان قطاع غزة قد استفادوا من خدمات العيادات الخارجية في مستشفيات قطاع غزة؛ حوالي 37.8 % من السكان استفادوا من خدمات العيادات الخارجية لمستشفيات وزارة الصحة.
- بلغ عدد مراجعي عيادات الأطفال في مستشفيات وزارة الصحة 48,173 مراجعاً وتمثل ما نسبته 7.3 % من إجمالي مراجعي العيادات الخارجية في مستشفيات الوزارة؛ منهم 68.2 % في مستشفيات الأطفال ( النصر، الرنتيسي، الدرة ) و 31.8 % في عيادات الأطفال في المستشفيات العامة في وزارة الصحة.
- بلغ عدد مراجعات عيادات النساء والتوليد في مستشفيات الوزارة 67,200 مريضة خلال عام 2012؛ وتمثل 10.3 % من إجمالي عدد مراجعات العيادات الخارجية في مستشفيات وزارة الصحة.

## 3. خدمات الغسيل الكلوي في مستشفيات الوزارة:

- بلغ عدد أقسام الغسيل الكلوي في قطاع غزة 5 أقسام وجميعها تتبع لوزارة الصحة ( قسم في مستشفى الدكتور عبد العزيز الرنتيسي للأطفال و 4 أقسام في المستشفيات العامة؛ مجمع الشفاء وناصر والنجار والأقصى).
- عدد المرضى الذين يتلقون خدمة الغسيل الكلوي بشكل منتظم 390 مريضاً بزيادة 88 حالة عن عام 2012 وعدد الأطفال من مرضى الغسيل الكلوي المنتظم 16 حالة بزيادة 4 حالات عن العام الماضي.
- بلغ عدد جلسات الغسيل الكلوي للمرضى 62,667 جلسة بزيادة تفوق 6,847 غسلة عن العام الماضي، وبمتوسط 2.5 جلسة أسبوعية لكل مريض و هو مطابق للمعيار القياسي للخدمة حسب الخطة الوطنية الإستراتيجية للصحة 2008-2010.
- بلغ مؤشر عدد وحدات الغسيل نسبة لعدد المرضى 0.8 وحدة غسيل لكل 4 مرضى في حين أن المؤشر القياسي هو وحدة غسيل واحدة لكل 4 مرضى. في الخطة الوطنية الإستراتيجية للصحة حدد كفاءة كل وحدة غسيل بعدد 3 غسلات يومياً.

المؤشر	الشفاء	ناصر	النجار	الأقصى	الرننتيسي	المجموع
عدد مرضى غسيل الكلى 2013	251	92	59	60	16	478
عدد الغسلات 2013	32,392	12,210	6,696	9,165	2,204	62,667
جلسة/مريض/أسبوع 2013	2.5	2.5	2.2	2.9	2.6	2.5
عدد أسرة الرعاية اليومية للكلية	32	17	12	12	8	81
عدد مرضى غسيل الكلى 2012	172	89	57	60	12	390
عدد الغسلات 2012	26,802	10,859	6,377	9,842	1,940	55,820
جلسة/مريض/أسبوع 2012	3	2.3	2.1	3.1	3.1	2.7

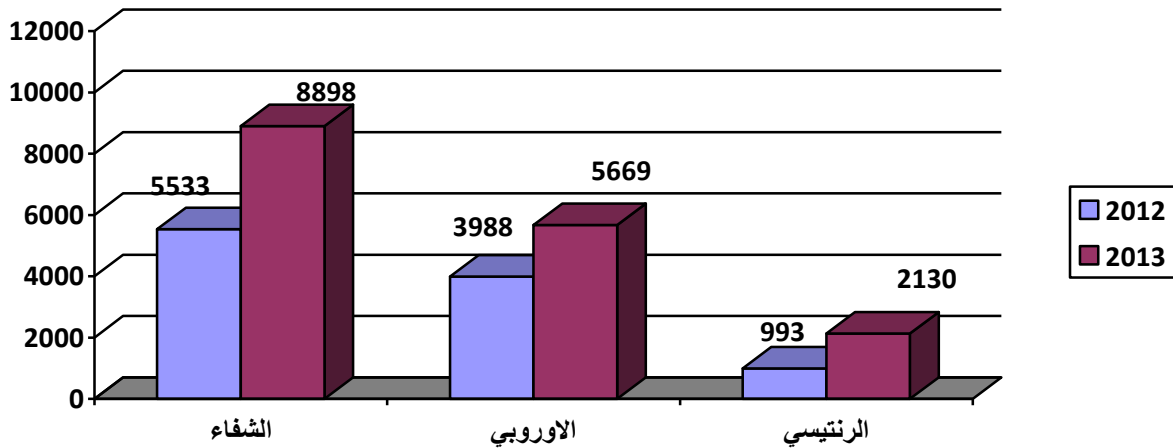
جدول (19) يوضح خدمات غسيل الكلى في مستشفيات وزارة الصحة 2012 - 2013

## 4. خدمات الرعاية اليومية لأمراض الدم و الأورام في مستشفيات الوزارة:

- بقيت وزارة الصحة المقدم الوحيد لخدمات رعاية مرضى الدم والأورام.
- ففي العام 2013 خصصت وزارة الصحة 33 سرير لمرضى أمراض الدم و الأورام في أقسام الرعاية النهارية في كل من مجمع الشفاء الطبي ومستشفى غزة الأوروبي ومستشفى الرنتيسي للأطفال.
- بلغ عدد زيارات عيادات رعاية امراض الدم والاورام 16,697 زيارة خلال العام 2013؛ منها 3,318 زيارة لعيادات الدم والاورام للأطفال في مستشفى غزة الاوروبي ومستشفى الرنتيسي. بينما بلغ عدد زيارات رعاية الدم والأورام 10,514 زيارة خلال العام 2012 ؛ منها 993 زيارة لعيادات أمراض الدم و الأورام للأطفال في مستشفى الرنتيسي للأطفال.

المؤشر	الشفاء	الأوروبي	الرننيسي	المجموع
عدد اسرة الرعاية اليومية للأورام	19	4	10	33
عدد الزيارات	8,898	5,669	2,130	16,697

جدول (20) يوضح خدمات عيادات الدم والأورام في مستشفيات وزارة الصحة - 2013



رسم بياني (13) يوضح عدد زيارات عيادات الدم والأورام في مستشفيات وزارة الصحة 2012 - 2013

### 5. خدمات العلاج الطبيعي:

- بلغ إجمالي عدد حالات العلاج الطبيعي في المستشفيات 48,089 مراجعاً، بينما كانت 48,523 مراجعاً خلال العام 2012.
- بلغ عدد الحالات في مستشفيات وزارة الصحة 25,050 مراجعاً بنسبة 52.1% من إجمالي عدد المراجعين بنقص بلغ حوالي 20.0% عن العام 2012، وبلغ عدد المراجعين في المستشفيات غير الحكومية 18,941 مراجعاً بنسبة 39.4%، بينما بلغ عدد المراجعين 4,098 مراجعاً في مستشفيات وزارة الداخلية بنسبة 8.5%.
- بلغ إجمالي عدد الجلسات 184,012 جلسة؛ منها 119,089 جلسة في مستشفيات وزارة الصحة، و 51,809 جلسات في المستشفيات غير الحكومية، و 13,114 جلسة في مستشفيات وزارة الداخلية. في حين بلغ عدد الجلسات 141,121 جلسة خلال عام 2012.
- بلغ معدل الجلسات لكل مريض 3.8 جلسة سنوياً؛ وكانت 3.2 جلسة سنوياً في مستشفيات وزارة الصحة. بينما كان معدل الجلسات لكل مريض 2.9 جلسة سنوياً خلال عام 2012

المؤشر	وزارة الصحة	غير الحكومية	وزارة الداخلية	المجموع
حالات العلاج الطبيعي	25,050	18,941	4,098	48,089
جلسات العلاج الطبيعي	119,089	51,809	13,114	184,012
جلسة / مريض	4.7	2.7	3.2	3.8

جدول (21) يوضح خدمات العلاج الطبيعي في مستشفيات قطاع غزة - 2013

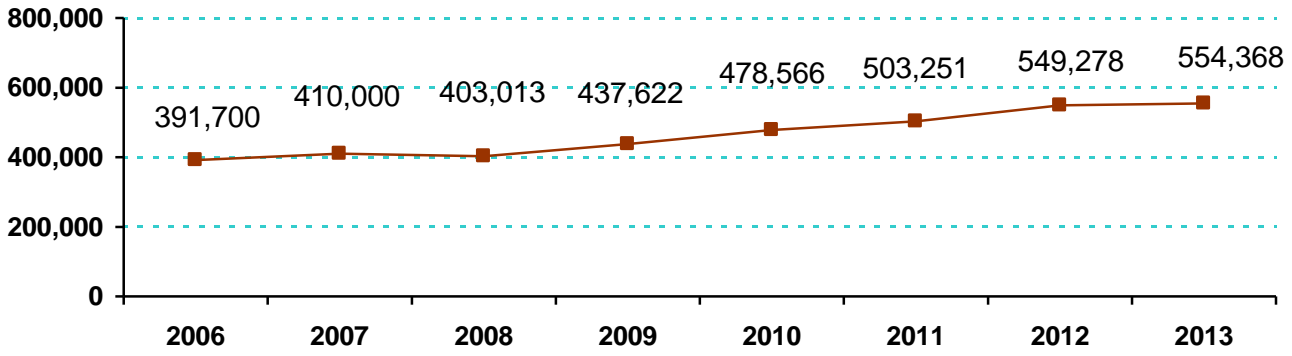
## 15 . الخدمات الطبية التشخيصية في المستشفيات:

### 1- خدمات الأشعة والتصوير الطبي:

- بلغ عدد الفحوصات الإشعاعية في مستشفيات قطاع غزة 695,723 فحصاً؛ 79.7 % منها تم إجراؤه في مستشفيات وزارة الصحة، 14.5 % في المستشفيات غير الحكومية، و 5.8 % في مستشفيات وزارة الداخلية. في حين كان عدد الفحوصات الإشعاعية في مستشفيات قطاع غزة 668,607 فحصاً خلال عام 2012
- بلغ عدد حالات تصوير الأشعة العادية 506,790 حالة بنسبة 72.8 %، و 113,252 حالة تصوير أشعة فوق صوتية بنسبة 16.3 % وبلغ مجموع حالات التصوير المقطعي 36,144 حالة بنسبة 5.2 %.

الخدمة	وزارة الصحة	غير الحكومية	وزارة الداخلية	المجموع	النسبة (%)
أشعة عادية	441,985	37,328	27,477	506,790	72.8 %
فوق صوتية	72,061	35,473	5,718	113,252	16.3 %
مقطعية	28,386	5,276	2,482	36,144	5.2 %
الأشعة الملونة و IVP	5,698	885	0	6,583	1.0 %
بانوراما	1,468	17,559	4,628	23,655	3.4 %
تصوير الثدي	535	1,177	53	1,765	0.2 %
رنين مغناطيسي	4,235	3,299	0	7,534	1.1 %
المجموع	554,368	100,997	40,358	695,723	100.0 %
النسبة حسب مقدم الخدمة	79.7 %	14.5 %	5.8 %	100.0 %	

جدول (22) يوضح خدمات الأشعة والتصوير الطبي في مستشفيات قطاع غزة - 2013



رسم بياني (14) يوضح خدمات التصوير الطبي في مستشفيات وزارة الصحة 2006-2013

- تقدم خدمات الأشعة في مختلف مستشفيات وزارة الصحة حيث بلغ عدد الفحوصات الإشعاعية 554,368 فحصاً بنسبة 72.8% من إجمالي خدمات التصوير الطبي في مستشفيات قطاع غزة؛ منها 441,985 حالة تصوير أشعة عادية بنسبة 79.7% من إجمالي خدمات التصوير في مستشفيات الوزارة، و 72,061 حالة تصوير أشعة فوق صوتية بنسبة 13.0%.
- أما خدمات التصوير المقطعي فهي متوفرة في كل من مجمع الشفاء الطبي ومجمع ناصر الطبي ومستشفى غزة الأوروبي ومستشفى الرنتيسي للأطفال وبلغ مجموع حالات التصوير المقطعي 28,386 حالة بنسبة 5.1%؛ بينما كانت 28,457 حالة في العام 2012 بنسبة 5.2%.
- تم إجراء 1,468 حالة تصوير بانوراما في مستشفيات وزارة الصحة (الشفاء وناصر) بنسبة 0.2%، و535 حالة تصوير ثديي في مستشفيات وزارة الصحة (الشفاء وناصر والأوروبي) بنسبة 0.1% أما التشخيص بالرنين المغناطيسي فتم إجراء 458 حالة في مستشفى غزة الأوروبي وبنسبة 0.1% من مجموع حالات التصوير الطبي في مستشفيات وزارة الصحة.
- بلغ عدد الفحوصات الإشعاعية في المستشفيات غير الحكومية 100,997 فحصاً بنسبة 14.5% من إجمالي خدمات التصوير الطبي في مستشفيات قطاع غزة؛ وبلغ عدد الفحوصات الإشعاعية في المستشفيات العسكرية 40,358 فحصاً بنسبة 5.8% .
- تم إجراء 3,299 حالة تشخيص بالرنين المغناطيسي في المستشفيات غير الحكومية، و17,559 حالة تصوير بانوراما، و5,276 حالة تصوير مقطعي. بينما في مستشفيات وزارة الداخلية تم إجراء 4,628 حالة تصوير بانوراما، و2,482 حالة تصوير مقطعي.

## 2- خدمات المختبرات:

- بلغ عدد الفحوصات المخبرية التي تم إجرائها في مستشفيات قطاع غزة 5,211,529 فحصاً مخبرياً؛ منها حوالي 91.3% تم إجرائها في مستشفيات وزارة الصحة، بينما كان عدد الفحوصات 3,730,607 فحصاً خلال عام 2012. وتم إجراء 4.5% من الفحوصات المخبرية في المستشفيات غير الحكومية بينما 4.2% تمت في مستشفيات وزارة الداخلية.



المجموع	وزارة الداخلية	غير الحكومية	وزارة الصحة	العدد
5,211,529	218,614	236,141	4,756,774	
100.0 %	4.2 %	4.5 %	91.3 %	النسبة (%)

جدول (23) يوضح خدمات المختبرات في مستشفيات قطاع غزة - 2013

## 2- خدمات بنوك الدم في مستشفيات وزارة الصحة:

وحدات الدم المصروف	وحدات الدم المسحوب			العام
	مجموع وحدات الدم المسحوب	طوعي	أسري	
42,073	26,645	10,811	15,834	2010
49,615	24,981	8,001	16,980	2011
50,750	32,701	17,132	15,569	2012
57,973	26,821	8,877	17,944	2013

جدول (24) يوضح خدمات بنوك الدم في مستشفيات وزارة الصحة قطاع غزة 2010 - 2013

- بلغ عدد وحدات الدم التي تم سحبها خلال عام 2013 في مستشفيات وزارة الصحة 26,821 وحدة؛ منها 17,944 وحدة أسرية بنسبة 66.9 % من مجموع وحدات الدم المسحوب، و 8,877 وحدة طوعية بنسبة 33.1 %. في حين كان عدد وحدات الدم التي تم سحبها خلال عام 2012 في مستشفيات وزارة الصحة 32,701 وحدة؛ منها 15,569 وحدة أسرية بنسبة 47.6 % من مجموع وحدات الدم المسحوب، و 17,132 وحدة طوعية بنسبة 52.4 %.
- بينما بلغ عدد وحدات الدم ومكوناته المصروفة خلال عام 2013 في مستشفيات وزارة الصحة 57,973 وحدة وكانت 50,750 وحدة خلال العام 2012 ولم تظهر إحصائيات المستشفيات توزيع الوحدات المصروفة على الأقسام داخل المستشفى أو على المستشفيات الأخرى المستفيدة من خدمات المستشفى سواء كانت حكومية أو غير حكومية.

## 4- الخدمات الباثولوجية الجراحية في مستشفيات وزارة الصحة:

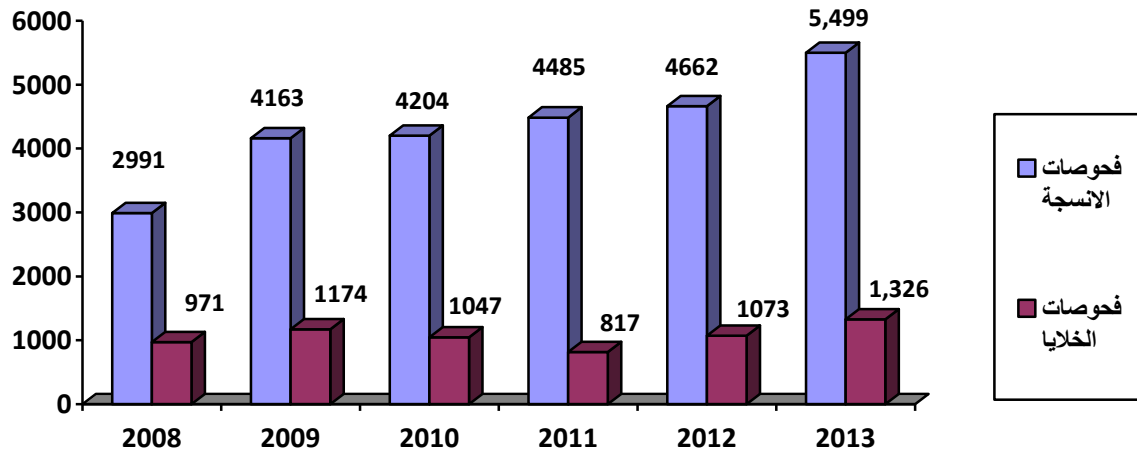
- تقدم خدمات الباثولوجي الجراحي في قطاع غزة فقط من خلال وزارة الصحة في كل من مجمع الشفاء الطبي، ومستشفى غزة الأوروبي.
- حيث بلغ عدد عينات فحوص الأنسجة والخلايا خلال العام 2013 والتي تم إجرائها في مستشفيات وزارة الصحة 6,825 عينة؛ منها 5,499 عينة فحوص أنسجة، و 1,326 عينة فحوص خلايا. في حين كانت خلال عام 2012 عدد عينات فحوص الأنسجة والخلايا 5,735 عينة؛ منها 4,664 عينة فحوص أنسجة، و 1,073 عينة فحوص خلايا.

المجموع	الأوروبي	الشفاء	الفحص
3,414	724	2,690	فحوصات أنسجة / المستشفى
2,085	1,188	897	فحوصات أنسجة / مستشفيات أخرى
5,499	1,912	3,587	مجموع فحوصات الأنسجة
1,143	485	658	فحوصات خلايا / المستشفى
183	134	49	فحوصات خلايا / مستشفيات أخرى
1,326	619	707	مجموع فحوصات الخلايا

جدول (25) يوضح عدد عينات فحوص الأنسجة والخلايا التي تم إجرائها في مستشفيات وزارة الصحة - 2013

2008	2009	2010	2011	2012	2013	الفحص
2,991	4,163	4,204	4,485	4,662	5,499	فحوصات الأنسجة
971	1,174	1,047	817	1,073	1,326	فحوصات الخلايا
3,962	5,337	5,251	5,302	5,735	6,825	المجموع

جدول (26) يوضح عدد عينات فحوص الأنسجة والخلايا التي تم إجرائها في مستشفيات وزارة الصحة 2013-2008



رسم بياني (14) يوضح خدمات التصوير الطبي في مستشفيات وزارة الصحة 2013-2008

- خلال الأعوام الأخيرة ظهر واضحا الارتفاع في خدمات الباثولوجي؛ حيث ارتفعت من 3,962 عينة خلال عام 2008 إلى 6,825 عينة خلال عام 2013 بنسبة ارتفاع بلغت 72.2%.

## 5- خدمات المناظير التشخيصية ( التنظير الداخلي):

- بلغ مجموع عمليات التنظير الداخلي خلال عام 2013 بمستشفيات قطاع غزة 10,108 عملية؛ كان أعلاها مناظير الجهاز الهضمي العلوي 5,264 عملية، تليها مناظير الجهاز الهضمي السفلي 2,334 عملية، تليها المناظير التشخيصية النسائية 1,137 عملية. بينما في العام 2012 كان مجموع عمليات التنظير الداخلي 6,331 عملية؛ كان أعلاها مناظير الجهاز الهضمي العلوي 2,730 عملية، تليها مناظير الجهاز الهضمي السفلي 1,507 عملية ، تليها المناظير التشخيصية النسائية 1,098 عملية.
- بلغ عدد عمليات التنظير الداخلي في مستشفيات وزارة الصحة 4,383 عملية؛ كانت أعلى نسبة لتنظير الجهاز الهضمي العلوي 39.7 % يليها تنظير النسائية بنسبة 23.0%. بينما تم إجراء 4,022 عملية مناظير تشخيصية خلال عام 2012 ؛ كانت أعلى نسبة لتنظير الجهاز الهضمي العلوي 37.4 % يليها تنظير النسائية بنسبة 27.3 %.
- تم إجراء 5,141 عملية مناظير تشخيصية في المستشفيات غير الحكومية و 584 عملية تنظير داخلي في مستشفيات وزارة الداخلية خلال عام 2013. بينما بلغت عمليات التنظير الداخلي خلال عام 2012 في المستشفيات غير الحكومية 2,309 عملية، و لم تتوفر بيانات عن عمليات التنظير الداخلي في مستشفيات وزارة الداخلية خلال عام 2012.

النوع	وزارة الصحة	غير الحكومية	وزارة الداخلية	المجموع
هضمي علوي	1,742	2,938	584	5,264
هضمي سفلي	569	1,765	0	2,334
رئة	515	29	0	544
انف وأذن وحنجرة	490	0	0	490
مسالك بولية	0	164	0	164
نسائية	1,007	130	0	1,137
مناظير الركبة	0	115	0	115
مناظير ايكو	60	0	0	60
المجموع	4,383	5,141	584	10,108

جدول (27) يوضح عدد حالات التنظير الداخلي التي تم إجرائها في مستشفيات قطاع غزة - 2013

- لم يتم تسجيل اي حالة فحص ديناميكية تبول في مستشفى الوفاء للجراحة والتأهيل، بينما كانت 122 حالة خلال العام 2012.

## المراجع

1. التقرير السنوي للإدارة العامة للمستشفيات 2012، 2013.
2. التقرير السنوي لوزارة الصحة لعام 2003 (الوضع الصحي في فلسطين)؛ يوليو 2004؛
3. المؤشرات الأساسية للمستشفيات في فلسطين)
3. نظام ترخيص وإدارة المستشفيات الخاصة لعام 1998 الخاص بوزارة الصحة.
4. منظمة الصحة العالمية (WHO 2006).
5. وحدة الإجازة والتراخيص.
6. التقارير الشهرية لمستشفيات وزارة الصحة 2013، والتقارير السنوية للمستشفيات غير الحكومية ومستشفيات وزارة الداخلية والامن الوطني 2013.
7. وزارة الصحة 2011 - (تقرير لجنة مراجعة التقرير السنوي للإدارة العامة للمستشفيات - (2010).