



التقارير السنوية  
2014



السلطة الوطنية الفلسطينية  
وزارة الصحة



التقرير السنوي :

# المستشفيات في قطاع غزة



إعداد:

وحدة نظم المعلومات الصحية

## اعداد

أ. باسم أحمد نصار      رئيس قسم معلومات المستشفيات

## مراجعة وتدقيق

أ. هاني سلطان الوحيدي      مدير وحدة نظم المعلومات الصحية  
د. عاطف عرفات مسعد      مدير وحدة نظم المعلومات الصحية (السابق)  
د. مثقال حسونة      مدير دائرة الأطباء - الإدارة العامة للمستشفيات  
أ. جهاد عكاشة      مدير دائرة المعلومات الصحية

## تصميم وإخراج فني

أ. سالم خالد أبو الطيف

## نشر

أ. خليل حسن ماضي

2015 م

## المحتوى

الموضوع	الصفحة
- المحتوى	2
- الملخص العام	3
- المقدمة	5
- الأهداف	6
- المنهجية	6
- التعريفات	6
- خدمات الرعاية الصحية الثانوية (المستشفيات) في قطاع غزة	9
- مقدمي خدمات المستشفيات في قطاع غزة	10
- تصنيف المستشفيات والأسرة حسب التخصص والجهة المسؤولة	11
- توزيع المستشفيات والأسرة في محافظات قطاع غزة	12
- توزيع المستشفيات والأسرة حسب السكان	12
- توزيع أسرة المبيت في مستشفيات وزارة الصحة حسب السنوات والتخصص	13
- توزيع أسرة العناية الخاصة في المستشفيات حسب مزود الخدمة	15
- توزيع غرف العمليات في المستشفيات حسب مزود الخدمة	16
- الدخول والخروج في المستشفيات	17
- مؤشرات الانتفاع بخدمات المبيت في مستشفيات قطاع غزة	18
- خدمات العمليات الجراحية في المستشفيات	19
- القسرة القلبية وجراحة القلب	20
- خدمات الولادة في المستشفيات	22
- مؤشرات الخدمات الصحية المقدمة للمرضى غير المنومين	24
- الخدمات الطبية التشخيصية في المستشفيات	27
- الاستنتاجات والتوصيات	32
- المؤشرات الصحية وطريقة الحساب	34
- المراجع	35

## الملخص العام للتقرير

1. **الهدف العام :** حصر عمل المستشفيات، الأسرة و الخدمات الصحية الثانوية في قطاع غزة للعام 2014، لإعداد المؤشرات الوطنية الصحية ولتزويد صناع القرار بالمعلومات من أجل الارتقاء بالخدمات الصحية المقدمة للمرضى في المستشفيات.
2. **المنهجية:** تم جمع البيانات من مستشفيات وزارة الصحة ووزارة الداخلية والمستشفيات غير الحكومية عبر التقارير الشهرية والسنوية والاستعانة بالتقارير السنوية لمستشفيات وزارة الصحة، وتم معالجة كافة البيانات واستعراضها في هذا التقرير.
3. **الحقائق:**
  - بلغ عدد المستشفيات في قطاع غزة 30 مستشفى بقدرة سريرية 2,864 سرير؛ منها 2,245 سرير في القطاع الحكومي ( وزارة الصحة والداخلية)، والمستشفيات غير الحكومية 619 سرير.
  - تدوير وزارة الصحة 2,107 سريراً بما يمثل 73.6% من مجموع الأسرة في القطاع، وتدوير وزارة الداخلية 138 سرير بما يمثل 4.8% من اجمالي الأسرة، والمستشفيات غير الحكومية 619 سريراً بما يمثل 21.6% من اجمالي الأسرة.
  - بلغ عدد حالات الدخول إلى المستشفيات في قطاع غزة 220,557 حالة؛ 87.8% من الحالات تم إدخالها إلى مستشفيات وزارة الصحة، وبلغت نسبة الدخول في المستشفيات غير الحكومية 10.5% من مجموع حالات الدخول، وفي مستشفيات وزارة الداخلية بلغت نسبة الدخول 1.7% من مجموع حالات الدخول.
  - بلغت نسبة إشغال الأسرة في مستشفيات وزارة الصحة 86.0%، ومتوسط مدة مكوث 2.8 يوماً، ومعدل دوران السرير السنوي 112 مرة، وفترة خلو السرير بلغت 0.4 يوم. بينما بلغت نسبة إشغال الأسرة في المستشفيات غير الحكومية 19.6%، ومتوسط مدة المكوث 1.7 يوماً، ومعدل دوران السرير السنوي 42 مرة، وفترة خلو السرير بلغت 7.0 أيام. وفي مستشفيات وزارة الداخلية بلغت نسبة إشغال أسرة 27.3%، ومتوسط مدة المكوث 1.8 يوماً، ومعدل دوران السرير السنوي 41 مرة، وفترة خلو السرير بلغت 4.7 يوم.
  - اجريت في مستشفيات القطاع ما مجموعه 104,268 عملية جراحية؛ 61.5% منها في مستشفيات وزارة الصحة.
  - سجل في مستشفيات القطاع 53,631 حالة ولادة؛ 75.5% منها في مستشفيات وزارة الصحة، وبلغت نسبة القيصرية في مستشفيات القطاع 19.9%، وفي مستشفيات وزارة الصحة 21.3%.
  - تردد على أقسام الإسعاف والطوارئ في مستشفيات القطاع 1,287,720 مريضاً، بينما كان عدد مراجعي العيادات الخارجية 998,314 متردداً.

- بلغ عدد حالات التصوير الطبي والأشعة 641,010 حالة؛ تم إجراء 81.0% منها في مستشفيات وزارة الصحة. وبلغ عدد الفحوصات المخبرية 4,241,420 فحص؛ تم إجراء 91.8% منها في مستشفيات وزارة الصحة.
- تم إجراء 1,988 عملية قسطرة قلبية بمستشفيات وزارة الصحة (الشفاء والأوروبي) بالإضافة إلى 943 عملية قسطرة قلبية في مركز الحياة التخصصي، كما وتم إجراء 348 عملية جراحة قلب مفتوح في مستشفيات وزارة الصحة (الشفاء والأوروبي) بالإضافة إلى 38 عملية جراحة قلب مفتوح في مستشفى القلب والأوعية الدموية التابع للخدمة العامة.
- أجرت مستشفيات وزارة الصحة 68,751 جلسة غسيل كلوي لحوالي 557 مريض فشل كلوي، و15,595 جلسة علاجية لمرضى الدم والأورام، وكذلك تم فحص 5,541 عينة من فحوصات الأنسجة والخلايا.
- قدمت المستشفيات خدمات العلاج الطبيعي لحوالي 51,119 متردد، وقد بلغ عدد الجلسات 165,195 جلسة، بمعدل 3.2 جلسة لكل مريض سنوياً.

## المقدمة:

تقدم خدمات الرعاية الثانوية في قطاع غزة من خلال 3 جهات رئيسية وهي وزارة الصحة، وزارة الداخلية والامن الوطني (الخدمات الطبية)، والمؤسسات غير الحكومية.

تعتبر وزارة الصحة الفلسطينية المقدم الرئيس للخدمات الصحية الثانوية (المستشفيات) في قطاع غزة، و تسعى جاهدةً للارتقاء بالخدمات الصحية مع التركيز على الجراحة التخصصية والنوعية كجراحة القلب والقسطرة القلبية وجراحة الأعصاب وكذلك الأقسام التخصصية في طب الأطفال وغسيل الكلى ورعاية مرضى الدم والأورام؛ وكذلك شراء الخدمة من المؤسسات الصحية عبر دائرة العلاج بالخارج في الوزارة. بالإضافة لتطوير أداء الكادر الطبي والفني من خلال الدورات التدريبية الداخلية و الخارجية واستجلاب الوفود الطبية العالمية والكفاءات الفلسطينية للعمل في مستشفيات الوزارة.

ويعمل النظام الصحي الفلسطيني تحت ظروف استثنائية تتمثل في الحصار "الإسرائيلي" المستمر على قطاع غزة منذ عام 2006 والذي يمثل انتهاكاً واضحاً لحقوق الإنسان بشكل عام وينعكس بصورة واضحة على جميع القطاعات وفي رأسها القطاع الصحي متمثلاً في نقص إمدادات الدواء و المستلزمات الطبية والأجهزة الطبية.

بالإضافة إلى ذلك فإن الانقسام بين شطري الوطن، والحصار، وعدم صرف رواتب شطر كبير من العاملين في مستشفيات وزارة الصحة، والاعلاق المستمر للمعابر، والحرب العدوانية التي شهدتها قطاع غزة على مدار 51 يوماً، واستهداف المؤسسات الصحية والكوادر الطبية؛ كل هذه العوامل تولد مزيداً من الضغوط على النظام الصحي الفلسطيني في ظل محدودية الموارد والزيادة المطردة على الخدمات الصحية.

وعلى الرغم من ذلك تعمل وزارة الصحة الفلسطينية والمؤسسات الصحية الأخرى جاهدة للحفاظ على استمرارية تقديم الخدمات للمواطن بل وتحقيق الكثير من الانجازات التي تعكس الإرادة والرغبة الحقيقية للراقي بالخدمات الصحية المقدمة للجمهور الفلسطيني.

## الأهداف :

### 1- الهدف العام:

إبراز نشاط المستشفيات في قطاع غزة من خلال المعلومات والمؤشرات الصحية. بالإضافة إلى تزويد صناع القرار والباحثين بالمعلومات الصحية اللازمة عن أداء قطاع المستشفيات في قطاع غزة.

### المنهجية: (منهجية العمل بالتقرير)

- **مصادر البيانات:** يتم جمع البيانات الأولية على شكل تقارير شهرية وتقارير سنوية من مصادرها الأولية وهي المستشفيات الحكومية (وزارة الصحة، وزارة الداخلية)، وغير الحكومية من خلال التواصل مع الإدارة العامة للمستشفيات، والخدمات الطبية، ووحدة التنسيق مع المؤسسات غير الحكومية.
- **تحليل البيانات:** يقوم مركز المعلومات الصحية بتجميع وتدقيق ومراجعة التقارير الشهرية والسنوية، و مقارنتها مع التقارير الشهرية للمستشفيات، ومن ثم تحليل كافة البيانات للخروج بالتقرير العام عن وضع المستشفيات في قطاع غزة.

### التعريفات:

1- **المستشفى :** كل مكان معد لاستقبال المرضى وإقامتهم فيه لمدة تزيد على يوم واحد لغايات التشخيص والمعالجة أو التوليد أو التأهيل أو التمريض.

#### 1.1. تصنيف المستشفيات حسب هيكلية وزارة الصحة(1):

- **مجمع طبي:** وهو مجمع يشتمل على أكثر من مستشفى بشرط أن يكون لكل مستشفى تخصص مختلف عن المستشفيات الأخرى.
- **مستشفى كبيرة:** وهي المستشفى التي تبلغ قدرتها السريرية المعتمدة 101 سرير فأكثر.
- **مستشفى صغيرة:** وهي المستشفى التي تساوي قدرتها السريرية 100 سرير فأقل.

#### 1.2. تصنيف المستشفيات على أساس التخصص(2):

- **مستشفى عام :** وهي المستشفى التي تحتوي على جميع الإمكانيات لتقديم خدمات الرعاية الطبية الثانوية في فروع الطب الأساسية الأربعة: الجراحة، والباطنة، والنسائية والتوليد، وأمراض الأطفال.
- **مستشفى تخصصي :** وهي المستشفى التي تحتوي على جميع الإمكانيات لتقديم خدمات الرعاية الطبية الثانوية وفيها تخصص واحد فقط.

#### 1.3. تصنيف المستشفيات على أساس مقدمي الخدمة:

- **مستشفيات وزارة الصحة:** وهي التي تديرها وزارة الصحة.
- **مستشفيات وزارة الداخلية:** وهي التي تتبع للخدمات الطبية في وزارة الداخلية والأمن الوطني.
- **المستشفيات الأهلية ( غير الحكومية):** وهي التي تتبع للجمعيات والمؤسسات الأهلية.
- **المستشفيات الخاصة:** وهي التي تتبع للقطاع الخاص، ولا تتبع لمؤسسات المجتمع المدني.

## 2- الأسرة:

## 2.1. تصنف أسرة المستشفيات حسب الخدمة المقدمة (1):

**سرير المبيت:** هو يمثل الأسرة المعدة والمجهزة لتقديم الرعاية الطبية اللازمة لأي مريض داخلي على مدار 24 ساعة سواء كان هذا السرير مشغول أم خالٍ.

**سرير الرعاية اليومية :** هو يمثل الأسرة المعدة والمجهزة لتقديم الرعاية الطبية اللازمة لأي مريض خارجي خلال فترة زمنية لا تصل 24 ساعة سواء كان هذا السرير مشغول أم خالٍ.

## 2.2. تصنيف أسرة المستشفيات حسب التخصص (2):

(أسرة الباطنة، أسرة الجراحة، أسرة الأطفال، أسرة النساء والولادة، أسرة العناية الخاصة)  
**أسرة العناية الخاصة:** الأسرة التي صممت لنتناسب مع المرضى الذين يحتاجون لعناية خاصة في ظروف خاصة بواسطة طاقم طبي متخصص من ذوي الكفاءات العالية.

**3- الدخول:** وهي الحالات التي يتم قبولها رسمياً للمبيت بالمستشفى ويخصص لها سريراً يتم من خلاله تلقي الخدمات الطبية والتمريضية والخدمات الأخرى بالمستشفى ويعتبر دخول المرضى للمستشفيات نقطة البدء في الاستهلاك المكثف لموارد المنشأة (2) .

**4- الخروج:** مجموع المرضى (أحياء وأموات) الذين أنهوا فترة الإقامة في المستشفى سواء كان ذلك تبعاً لنصيحة الطبيب أو ضد نصيحة الطبيب أو بسبب الوفاة خلال فترة معينة (4).

## 5- أيام الاستيعاب (الأيام السريرية) :

وهي أحد وحدات قياس موارد المستشفيات (الأسرة) وتمثل الحد الأقصى من الخدمات التي تستطيع المستشفيات تقديمها للمرضى الداخليين للمبيت.  
وتحسب على أساس: عدد أسرة المبيت في المستشفى مضروبة في فترة الدراسة (شهر أو سنة) (4).

## 6- أيام التداوي (أيام خدمة المريض) :

\* وهي أيام العلاج التي يقضيها المريض بقسم أو أقسام التنويم الداخلي بالمستشفى خلال فترة التقرير (2).  
\* وهو الوحدة التي تدل على الخدمات التي تقدم لمريض واحد ضمن تعداد المستشفى بين يوم واليوم الذي يليه.

**7- نسبة إشغال الأسرة:** وهو العلاقة بين الأسرة المستخدمة وعدد أيام التداوي ومعدل الاستفادة من مواردها، ويتضح من خلالها مدى كفاية أعداد الأسرة المتاحة في كل قسم ومدى الكفاءة في توزيع الأسرة والانتفاع بها (2).



**8- معدل دوران السرير:** ويقصد به معدل تغيير شغل السرير على مدى فترة معينة ويحتسب على أساس عدد حالات الخروج بما فيها الوفيات مقسوما على عدد أسرة المبيت (2).

**9- متوسط مدة المكوث:** وهو متوسط عدد الأيام التي يمضيها المرضى المنومين في المستشفيات ويحسب على أساس عدد أيام العلاج للمرضى الخارجين بما فيهم الوفيات مقسوما على عدد حالات الخروج بما فيهم المتوفون (2).

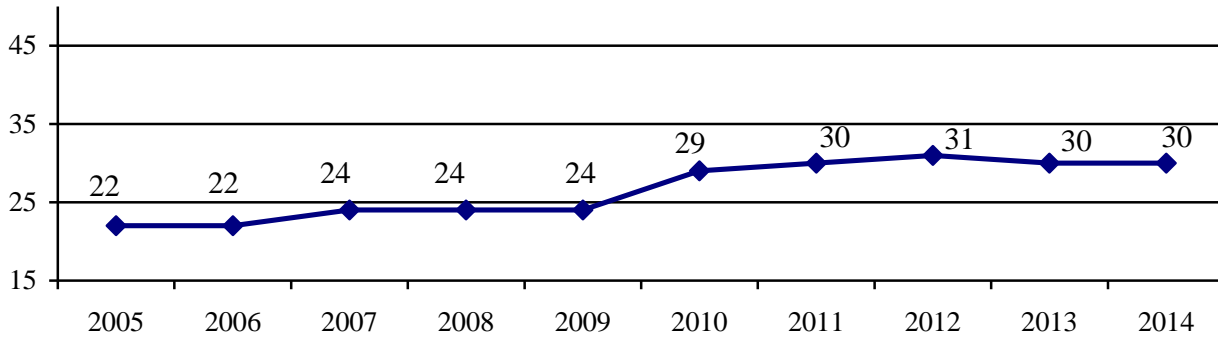
**10- فترة خلو السرير:** ويقصد به متوسط عدد الأيام التي يبقى فيها السرير شاغرا بعد خروج المريض و لحين إشغاله بمريض آخر (2).

**11- معدل الوفيات:** وهو عدد المرضى الخارجين (الوفيات) مقسوما على عدد حالات الخروج بما فيهم المتوفون مضروبا في 100 (2).

## 1. خدمات الرعاية الصحية الثانوية (المستشفيات) في قطاع غزة:

### 1.1. المستشفيات في قطاع غزة:

بلغ عدد المستشفيات العاملة في قطاع غزة 30 مستشفى؛ 13 مستشفى تتبع لوزارة الصحة، 14 مستشفى تتبع للمؤسسات غير الحكومية، و3 مستشفيات تتبع لوزارة الداخلية والأمن الوطني، كما هو موضح في الرسم البياني رقم (1).

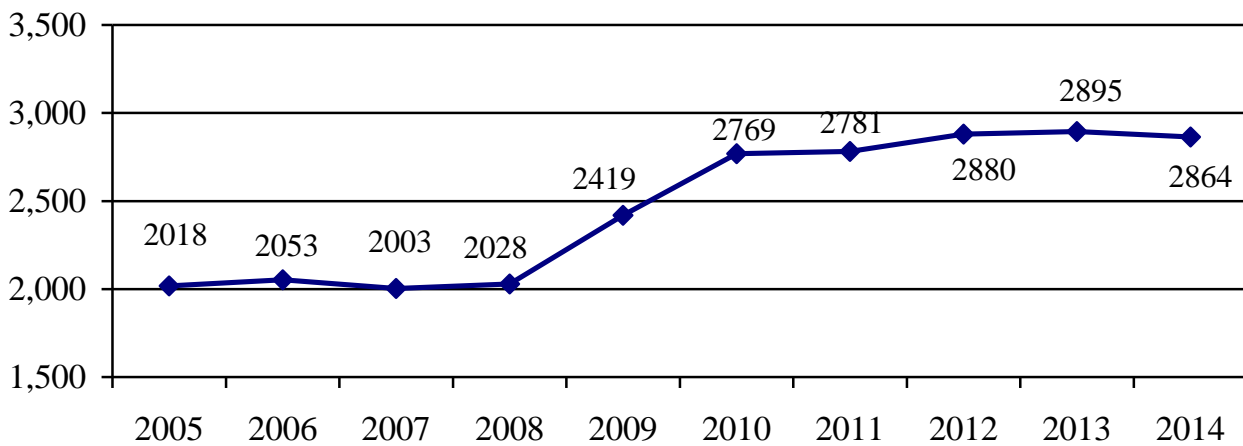


رسم بياني (1) يوضح عدد مستشفيات قطاع غزة 2005-2014

### 1.2. الأسرة في مستشفيات قطاع غزة :

- بلغ عدد أسرة المستشفيات في قطاع غزة 2,864 سريراً؛ منها 2,107 أسرة تتبع لوزارة الصحة، 619 سريراً تتبع للمؤسسات غير الحكومية، و138 سريراً تتبع لوزارة الداخلية والأمن الوطني، كما هو موضح في الرسم البياني رقم (2)، حيث لوحظ زيادة مطردة في عدد الأسرة خلال الأعوام الستة الماضية.

- بلغ عدد أسرة المبيت في مستشفيات قطاع غزة 2,349 سريراً، وعدد أسرة الرعاية اليومية 515 سريراً.



رسم بياني (2) يوضح عدد الأسرة في مستشفيات قطاع غزة 2005-2014 (تشمل أسرة المستشفى النفسي)

## 2. مقدمي خدمات المستشفيات في قطاع غزة:

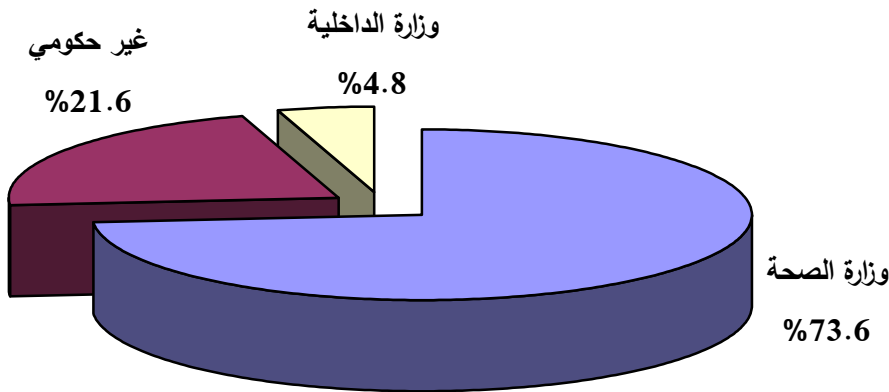
تقدم الرعاية الصحية الثانوية (المستشفيات) في محافظات قطاع غزة من خلال 30 مستشفى موزعة على القطاعات الصحية كالتالي :

**2.1. وزارة الصحة: (13) مستشفى وجميعها في حالة تشغيلية كاملة،** وبعدد أسرة 2,107 أسرة بما فيها أسرة مستشفى الطب النفسي؛ ( منها 1,680 سرير مبيت و 427 سرير رعاية يومية) وبنسبة 73.6% من إجمالي عدد الأسرة في قطاع غزة، وبنسبة إشغال أسرة بلغت 86.0 % خلال عام 2014.

**2.2 وزارة الداخلية والأمن الوطني: (3) مستشفيات،** وبعدد أسرة 138 سريرا ( منها 122 سرير مبيت و 16 أسرة رعاية يومية) بنسبة 4.8% من إجمالي عدد الأسرة، وبنسبة إشغال أسرة بلغت 27.3% ، و تشرف عليها وزارة الداخلية و الأمن الوطني.

وبهذا تشكل الأسرة في القطاع الحكومي ما نسبته 78.4% من إجمالي عدد الأسرة في محافظات قطاع غزة.

**2.3. المستشفيات غير الحكومية: (14) مستشفى في حالة تشغيلية جزئية (حيث تمتلك أسرة مخصصة للمبيت ولكنها مشغلة جزئياً)،** وبعدد أسرة بلغت 619 سريرا ( منها 547 سرير مبيت و 72 سرير رعاية يومية) بنسبة 21.6% من إجمالي عدد الأسرة في قطاع غزة، وبنسبة إشغال أسرة بلغت 19.6%.



رسم بياني (3) يوضح توزيع نسب الأسرة لكل قطاع من القطاعات المزودة لخدمة المستشفيات للعام 2014

جدول (1) يوضح عدد الأسرة في القطاع حسب الجهة المزودة لخدمة المستشفيات (2010 - 2014)

2014	2013	2012	2011	2010	مقدم الخدمة
2107	2,037	2,037	1,968	1,937	وزارة الصحة
619	710	662	636	655	غير حكومي (الأهلية)
138	148	181	177	177	وزارة الداخلية
0	0	0	0	0	خاص
2,864	2,895	2,880	2,781	2,769	المجموع

### 3. تصنيف المستشفيات و الأسرة في قطاع غزة حسب التخصص و الجهة المسؤولة عنها:

3.1. مستشفيات عامة: بلغ عدد المستشفيات العامة في قطاع غزة (14) مستشفى بسعة سريره 2,138 سريراً. تدير وزارة الصحة 79.1% من هذه الأسرة.

3.2. مستشفيات متخصصة: عددها (13) مستشفى بسعة سريره 580 سريراً؛ و تشمل مستشفى الطب النفسي وهي المستشفى الوحيد في قطاع غزة المتخصص في الطب النفسي (وزارة الصحة) بسعة سريره مقدارها 28 سريراً. تدير وزارة الصحة 62.2% من أسرة المستشفيات المتخصصة.

3.3. مستشفيات الولادة: عددها (2) مستشفى بسعة سريره مقدارها 90 سريراً؛ تدير وزارة الصحة 60.0% من أسرة مستشفيات الولادة.

3.4. مستشفيات التأهيل والعلاج الطبيعي: يوجد في قطاع غزة مستشفى تأهيل وعلاج طبيعي وحيد وهو مستشفى الوفاء للتأهيل الطبي والجراحة التخصصية وهي مستشفى غير حكومية بسعة سريره 56 سريراً؛ وتقدم خدمات الجراحة التخصصية في العظام والأعصاب بالإضافة إلى خدمات التأهيل والعلاج الطبيعي. و تقوم وزارة الصحة بشراء خدمة التأهيل والعلاج الطبيعي الغير متوفرة في مستشفيات الوزارة من مستشفى الوفاء، وعلماً بأنه تم تدمير المستشفى بالكامل خلال العدوان الأخير على غزة وتم نقل الخدمة بشكل جزئي الي مبنى مستشفى الوفاء في مدينة الزهراء.

جدول (2) يوضح توزيع أسرة المستشفيات حسب الجهة المسؤولة والتخصص عام -2014م

الجهة المزودة للخدمة		أسرة المستشفيات العامة		أسرة المستشفيات المتخصصة		أسرة مستشفيات الولادة		أسرة مستشفيات التأهيل	
العدد	%	العدد	%	العدد	%	العدد	%	العدد	%
1,692	79.1	361	62.2	54	60.0	0	0	0	0
308	14.4	219	37.8	36	40.0	56	100.0	56	100.0
138	6.5	0	0	0	0	0	0	0	0
2,138	100.0	580	100.0	90	100.0	56	100.0	56	100.0

جدول (3) يوضح توزيع المستشفيات والأسرة حسب التخصص على الأعوام (2011 - 2014)

2014		2013		2012		2011		تخصص المستشفى
أسرة	مستشفيات	أسرة	مستشفيات	أسرة	مستشفيات	أسرة	مستشفيات	
2,138	14	2,095	14	2,117	14	2,076	14	عامة
580	13	654	13	611	13	518	12	تخصصية
90	2	90	2	100	3	103	3	ولادة
56	*1	56	1	52	1	84	1	تأهيل
2,864	30	2,895	30	2,880	31	2,781	30	المجموع

\* م. الوفاء للتأهيل الطبي تم تدميرها بالكامل خلال العدوان وهو المستشفى الوحيد للتأهيل والجراحات التخصصية في قطاع غزة

#### 4. توزيع المستشفيات والأسرة في محافظات قطاع غزة:

جدول (4) يوضح توزيع المستشفيات وأسرة المستشفيات حسب المحافظة - 2014

البيان	عدد المستشفيات	عدد الأسرة
شمال غزة	5	359
غزة	15	1,358
الوسطى	2	215
خان يونس	5	771
رفح	3	161
المجموع	30	2,864

#### 5. توزيع المستشفيات والأسرة حسب السكان:

5.1. المستشفيات: بلغ معدل السكان/ مستشفى 59,667 نسمة؛ ومعدل 1.67 مستشفى / 100,000 نسمة؛ بينما بلغ معدل السكان لكل مستشفى من مستشفيات وزارة الصحة 137,693 نسمة / مستشفى. مع مراعاة وجود مستشفيات تقدم الخدمة لكل سكان قطاع غزة كمستشفى الطب النفسي ومستشفى الرنتيسي التخصصي للأطفال ومستشفى العيون وبعض المراكز التخصصية في المستشفيات العامة كالقسطرة القلبية وجراحة القلب والكلية الصناعية وأمراض الدم والأورام.

5.2. الأسرة: بلغ إجمالي عدد أسرة مستشفيات قطاع غزة 2,864 سريراً؛ وبلغ معدل السكان / سرير 625 نسمة؛ بمعدل 16.0 سرير / 10,000 نسمة؛ بلغ عدد أسرة وزارة الصحة منها 2,107 سرير؛ بمعدل 11.7 سرير لكل 10,000 نسمة.

جدول (5) يوضح توزيع المستشفيات وأسرة المستشفيات حسب المحافظة والسكان - 2014

البيان	عدد السكان	المستشفيات		الأسرة	
		عدد	نسمة / مستشفى	عدد	نسمة / سرير
شمال غزة	355,790	5	71,158	359	991
غزة	616,287	15	41,086	1,358	454
الوسطى	260,080	2	130,040	215	1,209
خان يونس	336,205	5	67,241	771	436
رفح	221,648	3	73,883	161	1,377
المجموع	1,790,010	30	59,667	2,864	625

## 6. مستوي التغير في عدد الأسرة لكل قطاع من القطاعات المزودة:

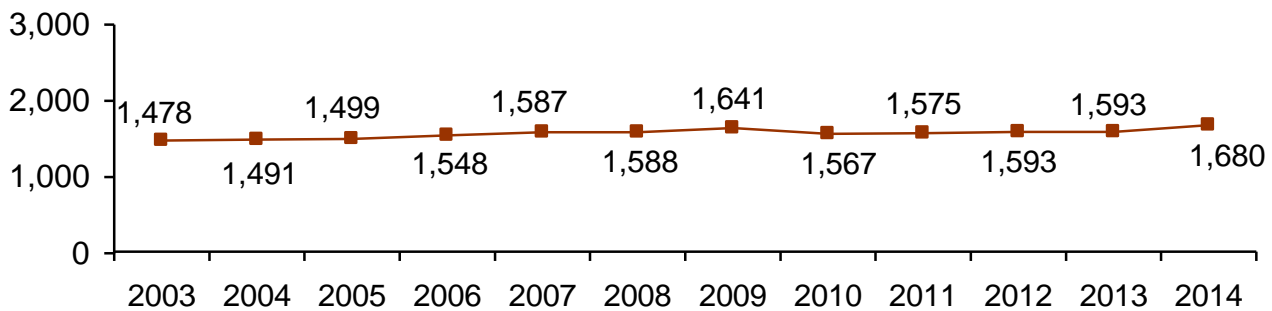
تم اضافة 70 سرير في مستشفيات وزارة الصحة خلال عام 2014، بينما تم ايقاف 91 سرير في المستشفيات غير الحكومية و 10 أسرة في مستشفيات الخدمات الطبية.

جدول (6) مستوي التغير في عدد الأسرة لكل قطاع من القطاعات المزودة لخدمة المستشفيات للأعوام 2013، 2014 م

الجهة المزودة للخدمة	2014	2013	الفرق في عدد الأسرة
وزارة الصحة	2,107	2,037	70+ سرير
غير الحكومية ( الأهلية )	619	710	91- سرير
العسكرية	138	148	10- أسرة
المجموع	2,864	2,895	31- سرير

## 7. توزيع أسرة المبيت في مستشفيات وزارة الصحة حسب السنوات والتخصص:

## 7.1. توزيع أسرة المبيت في مستشفيات وزارة الصحة حسب السنوات:



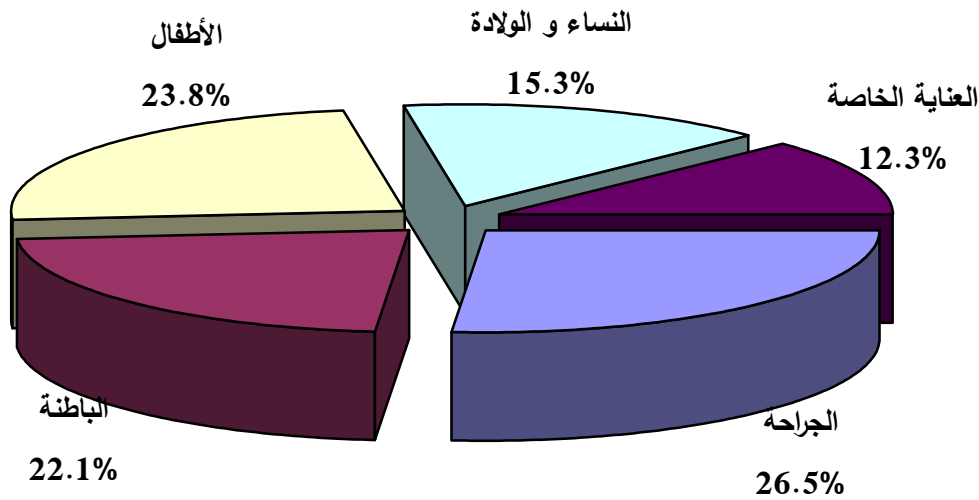
رسم بياني (4) يوضح عدد أسرة المبيت في مستشفيات وزارة الصحة 2003-2014 (تشمل أسرة المستشفى النفسي)

## 7.2. توزيع أسرة المبيت في مستشفيات وزارة الصحة حسب التخصص:

بلغ مجموع أسرة المبيت في مستشفيات وزارة الصحة 1,680 سريراً بما فيها أسرة مستشفى الطب النفسي، وجميع هذه الأسرة في حالة تشغيلية كاملة وبنسبة إشغال بلغت 86.7 %، وتمثل أسرة المبيت في مستشفيات وزارة الصحة 79.7 % من إجمالي عدد أسرة مستشفيات الوزارة وهي موزعة على النحو التالي:

جدول (7) يوضح توزيع أسرة المبيت في مستشفيات وزارة الصحة حسب التخصص عام - 2014 م

النسبة (%)	العدد	التخصص
26.5	446	الجراحة العامة
22.1	372	طب الباطنة والطب النفسي
23.8	399	طب الأطفال
15.3	257	أمراض النساء و التوليد
12.3	206	العناية الخاصة
100.0	1680	المجموع



رسم بياني (5) يوضح عدد أسرة المبيت في مستشفيات وزارة الصحة - 2014

## 7.3. توزيع أسرة العناية الخاصة (العلاج المركز) في المستشفيات حسب مزود الخدمة:

**أسرة العناية الخاصة:** وهي الأسرة التي صممت لتتناسب مع المرضى الذين يحتاجون لعناية خاصة في ظروف طبية خاصة بواسطة طاقم طبي متخصص من ذوي الكفاءات العالية.

- بلغ إجمالي عدد أسرة العناية الخاصة في مستشفيات قطاع غزة 257 سرير عناية خاصة.
- تدير وزارة الصحة 206 سرير عناية خاصة في قطاع غزة، والمستشفيات غير الحكومية 45 سرير عناية خاصة. بينما تمتلك مستشفيات وزارة الداخلية 6 أسرة عناية مركزة لحديثي الولادة.

- لا يتم تشغيل أسرة العناية الخاصة في المستشفيات غير الحكومية إلا في حالات الطوارئ بسبب قلة الكادر البشري والتكلفة العالية لهذه الخدمة.
- بلغ عدد أسرة العناية المركزة لحديثي الولادة في مستشفيات وزارة الصحة 107 أسرة وتشكل أكثر من نصف أسرة العناية الخاصة (52.0%)، بمعدل 4.2 أسرة عناية مركزة لحديثي الولادة لكل 10 أسرة ولادة في مستشفيات وزارة الصحة.
- يتم تحويل جميع حالات حديثي الولادة (الخدج) في المستشفيات غير الحكومية لأقسام العناية المركزة لحديثي الولادة في مستشفيات وزارة الصحة.

جدول (8) توزيع أسرة العناية الخاصة حسب الجهة المزودة للخدمات في قطاع غزة للعام - 2014 م

مجموع الأسرة	وزارة الداخلية		غير الحكومية		وزارة الصحة		التخصص
	%	الأسرة	%	الأسرة	%	الأسرة	
63	0	0	57.8	26	18.0	37	العناية المركزة العامة
37	0	0	0	0	18.0	37	العناية المركزة للقلب وجراحة القلب
3	0	0	0	0	1.4	3	العناية المركزة للحروق
22	0	0	0	0	10.6	22	العناية المركزة للأطفال
132	100.0	6	42.2	19	52.0	107	العناية المركزة لحديثي الولادة
257	100.0	6	100.0	45	100.0	206	المجموع
		2.3		17.5		80.2	النسبة (%)

## 7.3.1. توزيع أسرة العناية الخاصة (العلاج المركز) في مستشفيات وزارة الصحة حسب المحافظة:

- بلغ مجموع أسرة العناية الخاصة في مستشفيات وزارة الصحة بمحافظة غزة 110 أسرة وبنسبة 53.4% من مجموع أسرة العناية الخاصة التابعة لوزارة الصحة.
- تفتقر محافظة رفح لأسرة العناية الخاصة حيث يوجد بها فقط 8 أسرة عناية مكثفة لحديثي الولادة، وكذلك محافظة شمال غزة حيث يوجد بها فقط 4 أسرة عناية مركزة عامة.

جدول (9) توزيع أسرة العناية الخاصة في مستشفيات وزارة الصحة حسب المحافظة للعام - 2014 م

المجموع	رفح	خانيونس	الوسطى	غزة	الشمال	التخصص
37	0	18	4	11	4	العناية المركزة العامة
37	0	13	8	16	0	العناية المركزة للقلب وجراحة القلب
3	0	0	0	3	0	العناية المركزة للحروق
107	8	24	13	62	0	العناية المركزة لحديثي الولادة
22	0	4	0	18	0	العناية المركزة للأطفال
206	8	59	25	110	4	المجموع
100	3.9	28.6	12.1	53.4	2.0	النسبة (%)



### 7.3.2. توزيع أسرة العناية الخاصة (العلاج المركز) في المستشفيات غير الحكومية حسب المحافظة:

- بلغ مجموع أسرة العناية الخاصة في المستشفيات غير الحكومية بمحافظة غزة 28 سريراً وبنسبة 62.2 % من مجموع أسرة العناية الخاصة التابعة للمستشفيات غير الحكومية.
- لا يوجد أسرة عناية مركزة في المستشفيات غير الحكومية في كل من محافظتي خانيونس ورفح ، بينما تفتقر محافظتي الوسطى ورفح لأسرة العناية المركزة لحديثي الولادة.

جدول (10) توزيع أسرة العناية الخاصة في المستشفيات غير الحكومية حسب المحافظة للعام - 2014 م

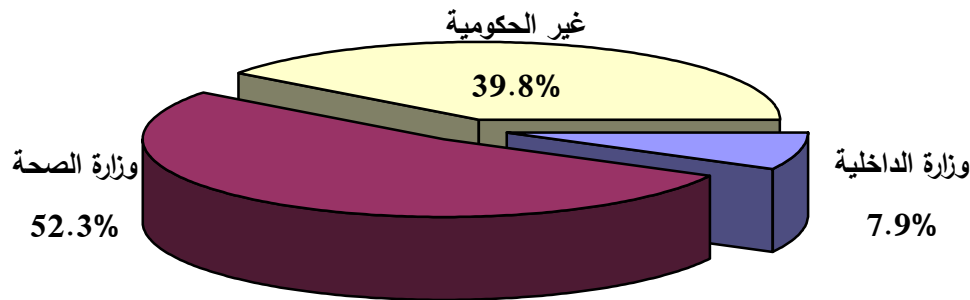
المجموع	رفح	خانيونس	الوسطى	غزة	الشمال	التخصص
26	0	0	2	18	6	العناية المركزة العامة
19	0	3	0	10	6	العناية المركزة لحديثي الولادة
45	0	3	2	28	12	المجموع
100	0	6.7	4.4	62.2	26.7	النسبة (%)

### 8 . توزيع غرف العمليات في المستشفيات حسب مزود الخدمة:

- تمتلك وزارة الصحة 46 غرفة عمليات جراحية عاملة موزعة على مستشفيات الجراحة في جميع المحافظات؛ بينما يوجد 35 غرفة عمليات جراحية عاملة في المستشفيات غير الحكومية، و7 غرف عمليات جراحية عاملة في مستشفيات وزارة الداخلية

جدول (11) توزيع غرف العمليات في المستشفيات حسب مزود الخدمة للعام - 2014 م

النسبة (%)	المجموع	رفح	خانيونس	الوسطى	غزة	الشمال	التخصص
52.3	46	4	15	4	19	4	وزارة الصحة
39.8	35	2	6	2	19	6	غير الحكومية
7.9	7	0	2	0	2	3	وزارة الداخلية
100	88	6	23	6	40	13	المجموع



رسم بياني (6) يوضح غرف العمليات في المستشفيات حسب مزود الخدمة - 2014

## 9. الدخول والخروج في مستشفيات قطاع غزة(6):

جدول (12) يوضح حركة الدخول والخروج في مستشفيات قطاع غزة لعامي 2013 - 2014

2014				2013				المؤشر
الإجمالي	وزارة الداخلية	غير الحكومي	وزارة الصحة	الإجمالي	وزارة الداخلية	غير الحكومي	وزارة الصحة	
220,557	3,841	23,122	193,594	244,445	4,725	51,194	188,526	حالات الدخول
215,118	3,836	22,811	188,471	225,865	4,723	50,865	170,277	حالات الخروج
573,160	6,725	39,205	527,230	581,767	4,344	65,751	511,672	أيام التداوي

## 9.1. الدخول إلى المستشفيات:

■ في العام 2014 تم إدخال (220,557) مريضاً إلى مستشفيات قطاع غزة؛ منهم 193,594 مريضاً في مستشفيات وزارة الصحة بما فيها مستشفى الطب النفسي. في حين بلغ عدد حالات الدخول في مستشفيات وزارة الصحة 188,526 مريضاً خلال عام 2013، وترجع الزيادة في عدد حالات الدخول في مستشفيات وزارة الصحة بسبب العدوان الاسرائيلي الذي استمر 51 يوم على قطاع غزة. وبلغ عدد حالات الدخول في المستشفيات غير الحكومية 23,122 مريضاً، وفي مستشفيات وزارة الداخلية 3,841 مريضاً خلال عام 2014.

■ بالنظر لعدد سكان قطاع غزة فإن معدل المواطنين المستفيدين من خدمات الدخول إلى المستشفيات فقد بلغ 123 حالة دخول لكل 1000 نسمة؛ وكانت في مستشفيات وزارة الصحة حوالي 108 حالات دخول لكل 1000 نسمة، بينما بلغ المتوسط العالمي من 4-6 / 1000 مواطن\* وهذا يعني أن مستشفيات وزارة الصحة تعاني من ضغط شديد في خدمات الدخول والمبيت الأمر الذي يستدعي التركيز على خدمات ما قبل الدخول مثل الرعاية الأولية و منظومة الرعاية الخارجية للمرضى من عيادات الخارجية و أقسام الاستقبال و الرعاية اليومية مع تقييد إدخال المرضى بالفئات العليا من الأطباء.

■ ومثلت حالات الدخول إلى المستشفيات غير الحكومية معدل حوالي 12.9 حالة دخول لكل 1000 نسمة. وبمعدل حوالي 2 حالي دخول لكل 1000 نسمة في مستشفيات وزارة الداخلية.

■ بلغ عدد حالات العلاج بالخارج بغرض المبيت 16,289 حالة، وتمثل 8.4% من مجموع حالات الدخول في مستشفيات وزارة الصحة.

## 9.2. الخروج من المستشفيات:

تم تسجيل 215,118 حالة خروج خلال عام 2014 من مستشفيات قطاع غزة؛ منها 188,471 حالة خروج سجلت في مستشفيات وزارة الصحة. بينما سجلت 22,811 حالة خروج من المستشفيات غير الحكومية، و 3,836 حالة خروج من مستشفيات وزارة الداخلية.

\* وزارة الصحة 2011 - ( تقرير لجنة مراجعة التقرير السنوي للإدارة العامة للمستشفيات - 2010 ) (7)

**9.3. أيام التداوي:**

بلغ عدد أيام التداوي في مستشفيات قطاع غزة 573,160 يوم؛ قدمت منها وزارة الصحة ما نسبته 92% من أيام التداوي، والمستشفيات غير الحكومية 6.8%، ومستشفيات وزارة الداخلية 1.2% من أيام التداوي خلال عام 2014.

**10. مؤشرات الانتفاع بخدمات المبيت في مستشفيات قطاع غزة(6):****جدول (13) يوضح مؤشرات الانتفاع بخدمات المبيت في مستشفيات قطاع غزة لعامي 2013-2014**

المؤشر	2013			2014		
	وزارة الصحة	غير الحكومي	وزارة الداخلية	وزارة الصحة	غير حكومي	وزارة الداخلية
نسبة إشغال الأسرة	88.0	28.0	14.5	86.0	19.6	27.3
معدل المكوث	3.0	1.3	0.9	2.8	1.7	1.8
معدل الدوران السنوي	106	79	57	112	42	4
فترة خلو السرير السنوي	0.4	3.1	5.4	0.4	7.0	4.7

**10.1. نسبة إشغال الأسرة:**

- بلغت نسبة إشغال الأسرة في مستشفيات وزارة الصحة (86.0%). سجلت نسبة الإشغال الأقل في مستشفى الطب النفسي (40.0%) ونسبة الإشغال الأعلى في مستشفى العيون (115%).
- بينما بلغت نسبة إشغال الأسرة في المستشفيات غير الحكومية (19.6%)، وفي مستشفيات وزارة الداخلية (27.3%).

**10.2. متوسط مدة المكوث:**

- بلغ معدل المكوث للمريض في مستشفيات وزارة الصحة (2.8) أيام خلال عام 2014؛ حيث سجلت أطول مدة مكوث في مستشفى غزة الأوروبي (4.8) أيام. بينما أقل معدل مكوث سجل في مستشفى الهلال الإماراتي (1.2) يوم.
- بينما بلغ معدل المكوث في المستشفيات غير الحكومية (1.7) يوم خلال نفس العام، وبلغ معدل المكوث في مستشفيات وزارة الداخلية (1.8) يوماً.

**10.3. معدل دوران السرير:**

- في العام 2014 بلغ معدل دوران السرير في مستشفيات وزارة الصحة 112 مرة سنوياً وهذا يعني أن السرير يتم إشغاله 112 مرة خلال العام. بينما كان 106 مرات سنوياً في العام 2013. وهذا يفسر مع زيادة عدد الأسرة تراجع نسبة اشغال الأسرة في مستشفيات وزارة الصحة خلال العام 2014.

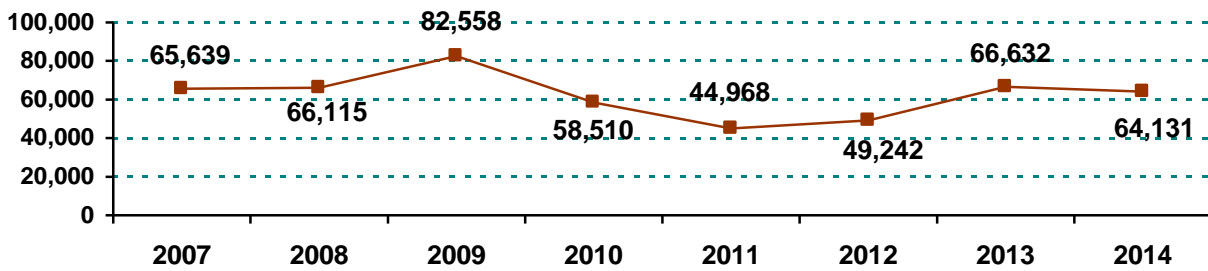
- في حين بلغ معدل دوران السرير في المستشفيات غير الحكومية 42 مرة خلال العام 2014، وكان في مستشفيات وزارة الداخلية 41 مرة خلال نفس العام.

#### 10.4. فترة خلو السرير:

- بلغت فترة خلو السرير في مستشفيات وزارة الصحة 0.4 يوم (حوالي 9.6 ساعات) خلال عام 2014، وهي الفترة التي يبقى فيها السرير فارغاً بدون إشغال بين حالتي دخول وحالتي خروج متتاليتين.
- أما في المستشفيات غير الحكومية فقد بلغت 7.0 أيام خلال نفس العام، وكانت 4.7 أيام في مستشفيات وزارة الداخلية.

#### 11. خدمات العمليات الجراحية في المستشفيات:

- بلغ إجمالي عدد العمليات الجراحية التي تم إجرائها في مستشفيات قطاع غزة 104,268 عملية جراحية حيث بلغ إجمالي عدد العمليات الجراحية التي تم إجرائها في مستشفيات وزارة الصحة 64,131 عملية جراحية.



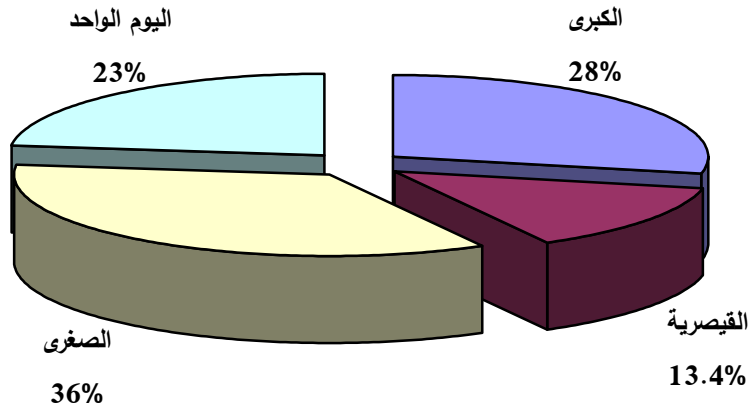
#### رسم بياني (7) يوضح عدد العمليات الجراحية في مستشفيات وزارة الصحة 2007-2014

- تم إجراء 64,131 عملية جراحية في مستشفيات وزارة الصحة بنسبة 61.5 % من مجموع العمليات الجراحية. وبلغ عدد العمليات الجراحية في المستشفيات غير الحكومية 38,196 عملية جراحية بنسبة 36.6 % بينما بلغ عدد العمليات الجراحية في مستشفيات وزارة الداخلية 1,941 عملية جراحية بنسبة 1.9 % من إجمالي عدد العمليات الجراحية مع مراعاة عدم توفر بيانات من المستشفى الميداني الأردني.

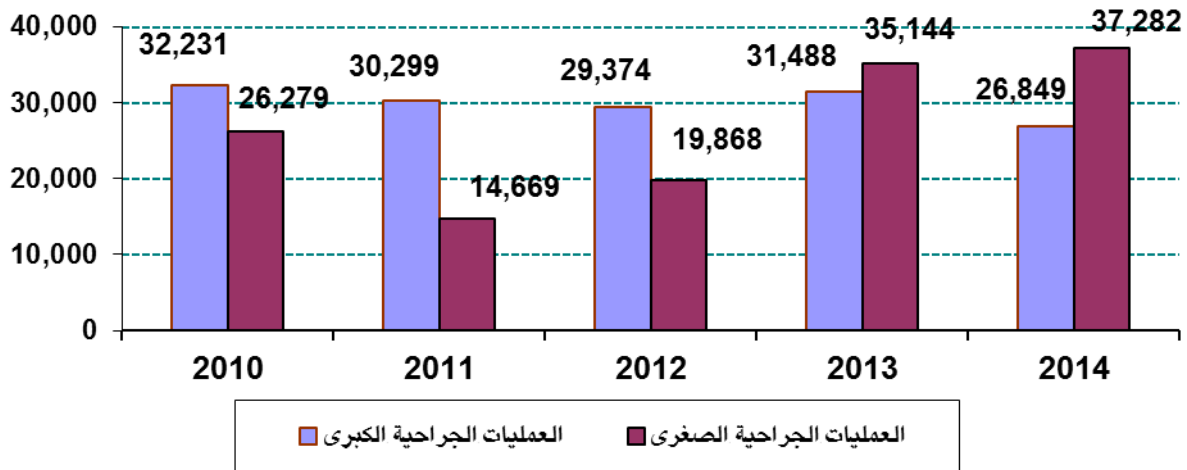
#### جدول (14) يوضح توزيع العمليات الجراحية في مستشفيات قطاع غزة - 2014

النسبة (%)	المجموع	العمليات المتوسطة والصغرى	العمليات المهارية والكبرى	غرف العمليات	
61.5	64,131	37,282	26,849	46	وزارة الصحة
36.6	38,196	27,361	10,835	35	غير الحكومية
1.9	1,941	1,379	562	7	وزارة الداخلية
100.0	104,268	66,022	38,246	88	المجموع

- بلغ عدد العمليات الجراحية في مستشفيات وزارة الصحة 64,131 عملية جراحية. منها 28.4% عملية جراحية مهارية وكبرى، 13.4% عملية جراحية قيصرية، 35.0% عملية جراحية متوسطة وصغرى، و 23.2% عملية جراحية في عمليات اليوم الواحد.



رسم بياني (8) يوضح نسب العمليات الجراحية في مستشفيات وزارة الصحة - 2014



رسم بياني (9) يوضح توزيع العمليات الجراحية في مستشفيات وزارة الصحة 2010 - 2014

## 12. القسرة القلبية وجراحة القلب:

### 12.1. القسرة القلبية:

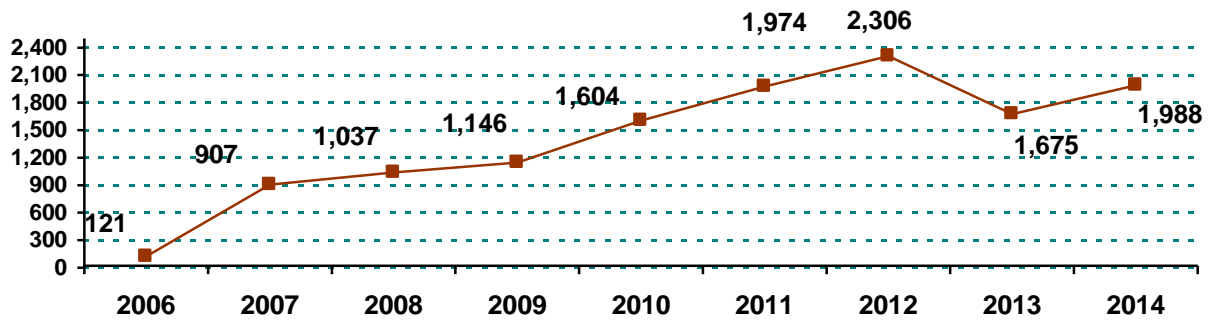
- تقدم خدمات القسرة القلبية في مستشفى غزة الأوروبي نهاية 2006، وفي مجمع الشفاء الطبي حيث تم افتتاح المركز منتصف 2014، بالإضافة لمركز الحياة التخصصي.

• تم إجراء 1,988 عملية قسرة قلبية في مستشفيات وزارة الصحة خلال عام 2014. بينما في العام 2013 بلغ عدد عمليات القسرة القلبية 1,675 عملية قسرة قلبية.

• تم إجراء 1,506 عملية قسرة قلبية في مستشفى غزة الأوروبي؛ منها 1,095 قسرة تشخيصية، 411 قسرة علاجية، كما وتم إجراء 482 عملية قسرة قلبية في مجمع الشفاء الطبي؛ منها 140 قسرة تشخيصية، 342 قسرة علاجية.

• بمقارنة عدد حالات القسرة القلبية في العام 2014 والعام 2013 نجد أن هناك زيادة في عدد حالات القسرة القلبية في مستشفيات وزارة الصحة بلغت (18.7%).

• تم إجراء 943 عملية قسرة قلبية في مركز الحياة التخصصي خلال عام 2014. بينما بلغت حالات القسرة القلبية 862 حالة خلال عام 2013، ومن الملاحظ ازدياد عدد التحويلات لمركز الحياة التخصصي رغم تشغيل وزارة الصحة لمركز القسرة القلبية في مجمع الشفاء خلال هذا العام.



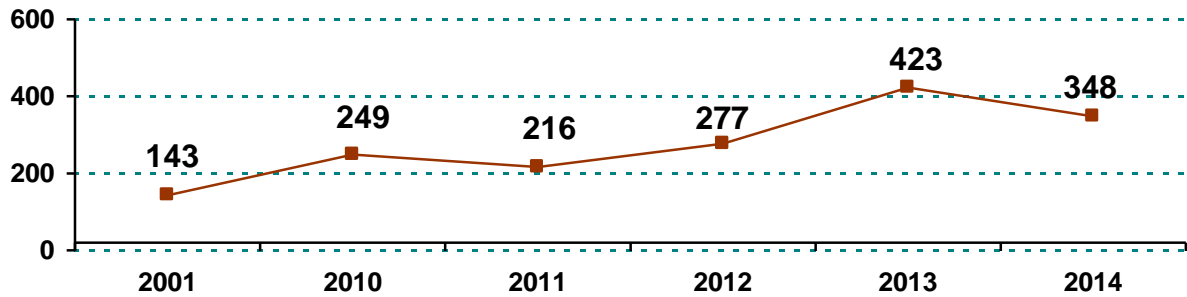
رسم بياني (10) يوضح عدد حالات القسرة القلبية في مستشفيات وزارة الصحة 2006 - 2014

## 12.2. جراحة القلب المفتوح:

• يوجد ثلاث مراكز لجراحة القلب في قطاع غزة؛ مركز جراحة القلب في مجمع الشفاء الطبي، ومركز جراحة القلب في مستشفى غزة الأوروبي وهو المركز الثاني التابع لوزارة الصحة، ومركز جراحة القلب في مستشفى القلب والاعوية الدموية التابع لمستشفيات الخدمة العامة.

• تم إجراء 376 عملية جراحة قلب مفتوح خلال العام الحالي 2014؛ منها 169 عملية جراحة قلب مفتوح في مجمع الشفاء الطبي، و 179 عملية في مستشفى غزة الأوروبي، و 28 عملية في مستشفى القلب والاعوية الدموية. بينما تم إجراء 461 عملية جراحة قلب مفتوح خلال عام 2013؛ منها 248 عملية

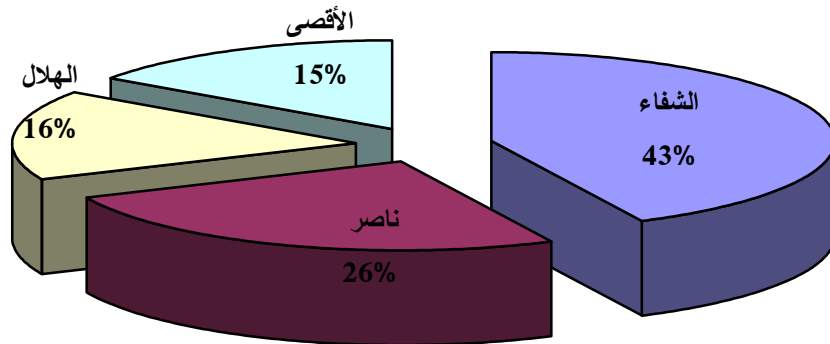
جراحة قلب مفتوح في مجمع الشفاء الطبي، و 175 عملية في مستشفى غزة الأوروبي، و 38 عملية في مستشفى القلب والأوعية الدموية.



رسم بياني (11) يوضح عدد عمليات جراحة القلب المفتوح في مستشفيات وزارة الصحة 2014 - 2001

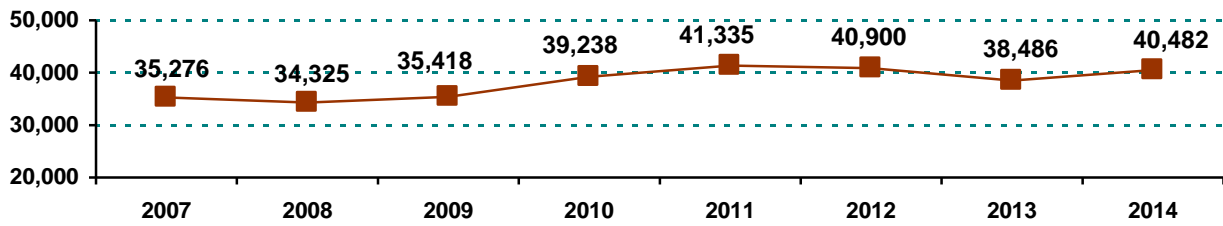
### 13 . خدمات الولادة في المستشفيات:

- بلغ عدد الولادات في مستشفيات قطاع غزة 53,631 ولادة، وبلغت نسبة القيصرية منها 19.9%.
- بلغ مجموع الولادات في مستشفيات وزارة الصحة 40,482 ولادة؛ منها 78.7% ولادة طبيعية و 21.3% قيصرية، أعلى نسبة للولادة كانت 42.7% في مجمع الشفاء الطبي يليه 25.7% في مجمع ناصر الطبي.

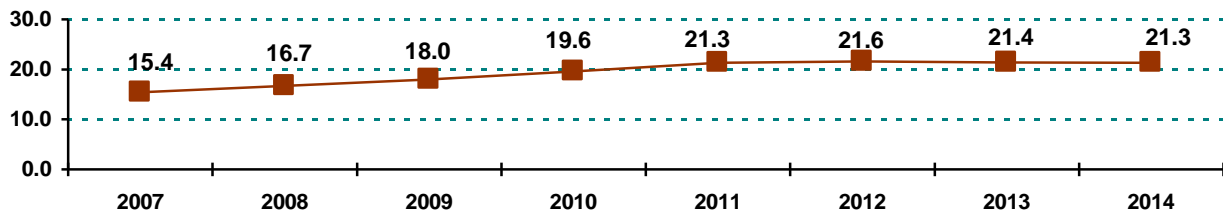


رسم بياني (12) يوضح نسب الولادات في مستشفيات وزارة الصحة - 2014

- كان هناك زيادة بمقداره 5.2% في عدد الولادات في مستشفيات وزارة الصحة عن العام 2013.
- شكلت نسبة التشوهات الخلقية في المواليد في مستشفيات وزارة الصحة 0.3% من مجموع المواليد. بينما شكلت 0.4% من مجموع المواليد في العام 2013.
- بلغ عدد وفيات الأمهات 17 حالة وفاة؛ منها 10 حالات في مستشفيات وزارة الصحة خلال عام 2014. بينما في العام 2013 كانت 9 حالات في مستشفيات وزارة الصحة في قطاع غزة.



رسم بياني (13) يوضح توزيع الولادات في مستشفيات وزارة الصحة 2007 - 2014



رسم بياني (14) يوضح نسبة القيصرية في مستشفيات وزارة الصحة 2007 - 2014

جدول (15) يوضح توزيع الولادات في مستشفيات قطاع غزة - 2014

المؤشر	وزارة الصحة	غير الحكومية	وزارة الداخلية	2014	2013
الولادة الطبيعية	31,847	10,237	874	42,958	41,985
الولادة القيصرية	8,635	1,861	177	10,673	10,074
مجموع الولادات	40,482	12,098	1,051	53,631	52,060
نسبة الولادات القيصرية	%21.3	%15.4	%16.8	19.9	% 19.3
عدد المواليد	40,790	12,200	1,051	54,041	49,748
عمليات النساء والتوليد	5,928	2,851	94	8,873	7,700
حالات وفيات الأجنة	297	24	9	330	324
ولادة طفل متوفي	0	1	5	6	146
ولادات متعددة (التوائم)	844	56	8	908	648
أقل من 2500 جرام	1,998	102	31	2,131	1,723
عدد حالات الولادة المبكرة (أقل من 37 أسبوع) (الخدج)	2,761	84	19	2,864	2,802
عدد حالات الإجهاض	1,356	957	96	2,409	5,116
حالات التشوهات الخلقية	124	47	4	175	230
عدد وفيات المواليد بعد الولادة مباشرة	228	0	0	228	244
عدد وفيات الأمهات (حالتين في المنزل و(15) حالة في مستشفيات وزارة الصحة)	15	0	0	17	12



## 14. مؤشرات الخدمات الصحية المقدمة للمرضى غير المنومين في مستشفيات قطاع غزة :

### 14.1. خدمات الاستقبال والطوارئ:

#### 14.1.1. خدمات الاستقبال والطوارئ في مستشفيات قطاع غزة:

- بلغ عدد المستفيدين من خدمات الإسعاف والطوارئ في مستشفيات قطاع غزة 1,287,720 مريضاً؛ منهم حوالي 90.9 % استفادوا من خدمات الإسعاف والطوارئ في مستشفيات وزارة الصحة. وبلغت نسبة المستفيدين من خدمات الإسعاف والطوارئ في المستشفيات غير الحكومية 6.7 %، وفي مستشفيات وزارة الداخلية 2.4 % من إجمالي عدد المستفيدين من خدمات الإسعاف والطوارئ.

جدول (16) يوضح خدمات الاستقبال والطوارئ في مستشفيات قطاع غزة - 2014

البيان	خدمات الإسعاف والطوارئ	النسبة (%)
وزارة الصحة	1,171,004	90.9
غير الحكومية	86,126	6.7
وزارة الداخلية	30,590	2.4
المجموع	1,287,720	100.0

#### 14.1.2. خدمات الاستقبال والطوارئ في مستشفيات وزارة الصحة:

- بلغ عدد مراجعي الاستقبال والطوارئ في مستشفيات وزارة الصحة 1,171,004 مراجع.
- بلغ عدد مراجعي أقسام الطوارئ في المستشفيات العامة (وزارة الصحة) 745,669 مراجع بواقع 2,043 مراجع في اليوم الواحد خلال العام الحالي، في حين كان عدد المراجعين 724,651 مراجع بواقع 1,985 مراجع في اليوم الواحد خلال العام الماضي. و لعل هذه الكثافة في العمل هي ما يبرر ضرورة العمل على توسعة و إعادة تنظيم أقسام الطوارئ بما يسهل تقديم الخدمة للمواطنين.
- بلغ عدد مراجعي الاستقبال ورعاية الأطفال 385,371 مراجع بنسبة 32.9 % من مراجعي أقسام الطوارئ في وزارة الصحة، وبلغ عدد مراجعات استقبال وطوارئ النساء والولادة 39,964 مراجعة بنسبة 3.4 %.

جدول (17) يوضح خدمات الاستقبال والطوارئ في مستشفيات وزارة الصحة - 2014

البيان	خدمات الإسعاف والطوارئ	النسبة (%)
الاستقبال والطوارئ العامة	745,669	63.7
الاستقبال والرعاية اليومية للأطفال	385,371	32.9
استقبال النساء والتوليد	39,964	3.4
المجموع	1,171,004	100.0

## 14.2. خدمات العيادات الخارجية في المستشفيات:

جدول (18) يوضح خدمات العيادات الخارجية في مستشفيات قطاع غزة - 2014

العيادات الخارجية	وزارة الصحة	غير الحكومية	وزارة الداخلية	المجموع	النسبة (%)
الجراحة	280,359	136,916	43,237	460,512	46.1
الباطنة	205,274	80,422	44,560	330,256	33.1
النساء والتوليد	46,550	65,759	10,926	123,235	12.4
الأطفال	39,501	28,387	16,423	84,311	8.4
<b>المجموع</b>	<b>571,684</b>	<b>311,484</b>	<b>115,146</b>	<b>998,314</b>	<b>100.0</b>
<b>النسبة (%)</b>	<b>57.3</b>	<b>31.2</b>	<b>11.5</b>	<b>100.0</b>	

- بلغ إجمالي المستفيدين من زيارات العيادات الخارجية في مستشفيات قطاع غزة 998,314 مراجعاً؛ 57.3% منهم في مستشفيات وزارة الصحة، 31.2% في المستشفيات غير الحكومية، و 11.5% في مستشفيات وزارة الداخلية.
- بلغت نسبة مراجعي عيادات الجراحة في مستشفيات قطاع غزة 46.1% من إجمالي مراجعي العيادات الخارجية، ونسبة مراجعي عيادات الباطنة 33.1%، مراجعات عيادات النساء والتوليد بنسبة 12.4% و كانت نسبة مراجعي عيادات الأطفال 8.4%.

## 14.3. خدمات الغسيل الكلوي في مستشفيات الوزارة:

- بلغ عدد أقسام الغسيل الكلوي في قطاع غزة 5 أقسام وجميعها تتبع لوزارة الصحة ( مجمع الشفاء الطبي، مجمع ناصر، مستشفى النجار، مستشفى شهداء الأقصى، ومستشفى الرنتيسي للأطفال).
- بلغ عدد المرضى الذين يتلقون خدمة الغسيل الكلوي بشكل منتظم 557 مريضاً بزيادة 79 حالة عن عام 2013. وعدد الأطفال المرضى 22 حالة بزيادة 6 حالات عن العام الماضي.
- بلغ متوسط عدد جلسات الغسيل الكلوي للمرضى 2.4 جلسة أسبوعية لكل مريض.
- بلغ مؤشر وحدات الغسيل لعدد المرضى (وحدة غسيل واحدة لكل 7 مرضى) في حين أن المؤشر القياسي هو وحدة غسيل واحدة لكل 4 مرضى.
- في الخطة الوطنية الإستراتيجية للصحة حدد كفاءة كل وحدة غسيل بعدد 3 غسلات يومياً.

جدول (19) يوضح خدمات غسيل الكلى في مستشفيات وزارة الصحة - 2014

المؤشر	الشفاء	ناصر	النجار	الأقصى	الرنتيسي	المجموع
عدد مرضى غسيل الكلى 2014	311	96	63	65	22	557
عدد الغسلات 2014	36,731	13,721	6,372	9,180	2,747	68,751
جلسة/مريض/أسبوع 2014	2.3	2.7	1.9	2.7	2.4	2.4
عدد أسرة الرعاية اليومية للكلية	32	17	12	12	8	81

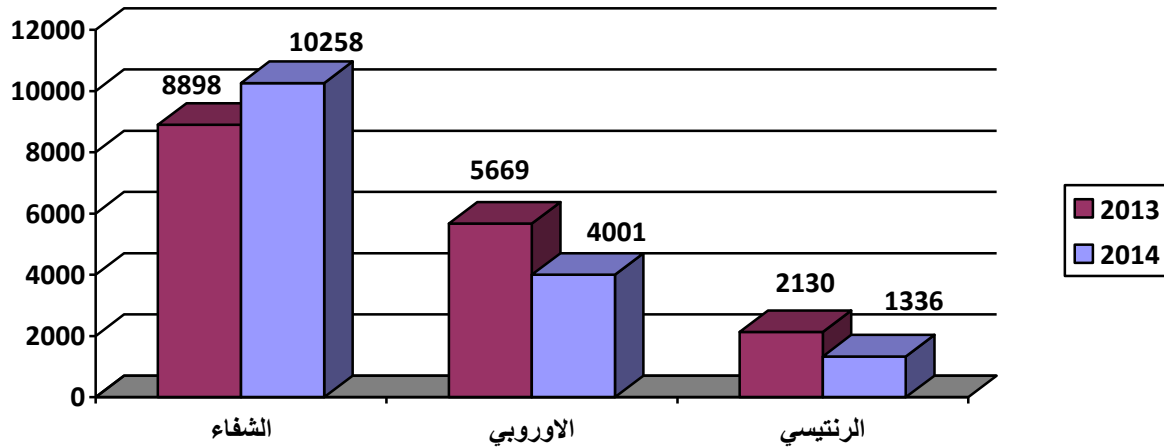
#### 14.4. خدمات الرعاية اليومية لأمراض الدم و الأورام في مستشفيات الوزارة:

بقيت وزارة الصحة المقدم الوحيد لخدمات رعاية مرضى الدم والأورام.

- خصصت وزارة الصحة 33 سرير لمرضى أمراض الدم و الأورام في أقسام الرعاية النهارية في كل من مجمع الشفاء الطبي ومستشفى غزة الأوروبي ومستشفى الرنتيسي للأطفال.
- بلغ عدد زيارات عيادات رعاية امراض الدم والاورام 15,595 زيارة خلال العام 2014؛ منها 1,336 زيارة لعيادة الدم والاورام للأطفال في مستشفى الرنتيسي. بينما بلغ عدد زيارات رعاية الدم والأورام 16,697 زيارة خلال العام 2013 ؛ منها 3,318 زيارة لعيادات أمراض الدم والأورام للأطفال في مستشفى غزة الأوروبي ومستشفى الرنتيسي للأطفال.

جدول (20) يوضح خدمات عيادات الدم والأورام في مستشفيات وزارة الصحة - 2014

المؤشر	الشفاء	الأوروبي	الرنتيسي	المجموع
عدد اسرة الرعاية اليومية للأورام	19	4	10	33
عدد الزيارات	10,258	4,001	1,336	15,595



رسم بياني (15) يوضح عدد زيارات عيادات الدم والأورام في مستشفيات وزارة الصحة 2013 - 2014

#### 14.5. خدمات العلاج الطبيعي:

- بلغ إجمالي عدد حالات العلاج الطبيعي في المستشفيات 51,119 مراجعاً، بينما كانت 48,089 مراجعاً خلال العام 2013.
- بلغ عدد الحالات في مستشفيات وزارة الصحة 35,669 مراجعاً بنسبة 69.8% من إجمالي عدد المراجعين بزيادة بلغت حوالي 42.4% عن العام 2013، وبلغ عدد المراجعين في المستشفيات غير الحكومية 13,528 مراجعاً بنسبة 26.4%، بينما بلغ عدد المراجعين 1,922 مراجعاً في مستشفيات وزارة الداخلية بنسبة 3.8%.

- بلغ إجمالي عدد الجلسات 165,195 جلسة؛ منها 121,813 جلسة في مستشفيات وزارة الصحة، و 35,749 جلسة في المستشفيات غير الحكومية، و 7,633 جلسة في مستشفيات وزارة الداخلية.
- بلغ معدل الجلسات لكل مريض 3.2 جلسة سنوياً. بينما كان معدل الجلسات لكل مريض 3.8 جلسة سنوياً خلال عام 2013.

جدول (21) يوضح خدمات العلاج الطبيعي في مستشفيات قطاع غزة - 2014

المؤشر	وزارة الصحة	غير الحكومية	وزارة الداخلية	المجموع
حالات العلاج الطبيعي	35,669	13,528	1,922	51,119
جلسات العلاج الطبيعي	121,813	35,749	7,633	165,195
جلسة / مريض	3.4	2.6	4.0	3.2

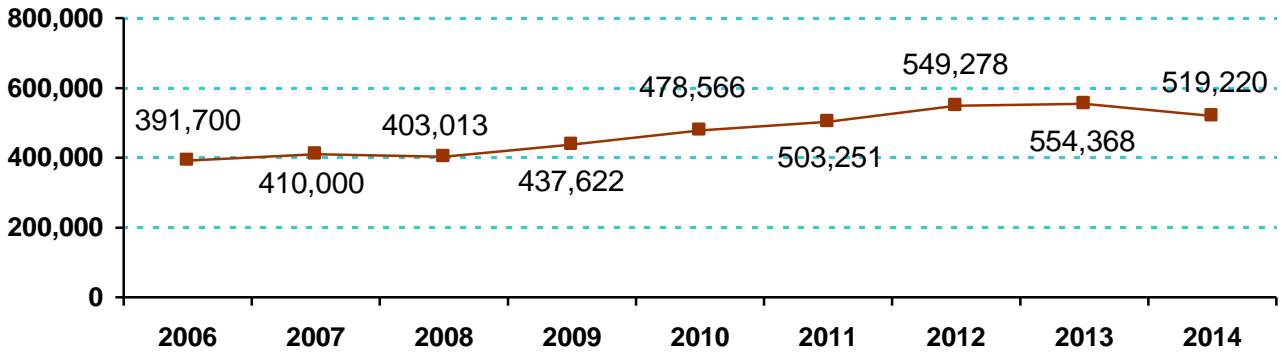
## 15. الخدمات الطبية التشخيصية في المستشفيات:

### 15.1. خدمات الأشعة والتصوير الطبي:

- بلغ عدد الفحوصات الإشعاعية في مستشفيات قطاع غزة 641,010 فحصاً؛ 81.0% منها تم إجراؤه في مستشفيات وزارة الصحة، 14.8% في المستشفيات غير الحكومية، و 4.2% في مستشفيات وزارة الداخلية. في حين كان عدد الفحوصات الإشعاعية في مستشفيات قطاع غزة 695,723 فحصاً خلال عام 2013.
- بلغ عدد حالات تصوير الأشعة السينية 466,532 حالة بنسبة 72.8%، و 108,536 حالة تصوير أشعة فوق صوتية بنسبة 16.9% وبلغ مجموع حالات التصوير المقطعي 36,337 حالة بنسبة 5.7%.

جدول (22) يوضح خدمات الأشعة والتصوير الطبي في مستشفيات قطاع غزة - 2014

الخدمة	وزارة الصحة	غير الحكومية	وزارة الداخلية	المجموع	النسبة (%)
أشعة سينية	408,300	42,008	16,224	466,532	72.8
فوق صوتية	70,147	31,052	7,337	108,536	16.9
مقطعية	32,067	3,884	386	36,337	5.7
الأشعة الملونة و IVP	4,392	1,163	152	5,707	0.9
بانوراما	374	12,322	2,481	15,177	2.4
تصوير الثدي	450	1,341	35	1,826	0.3
رنين مغناطيسي	3,490	3,405	0	6,895	1.0
المجموع	519,220	95,175	26,615	641,010	100.0
النسبة حسب مقدم الخدمة	81.0	14.8	4.2	100.0	



رسم بياني (16) يوضح خدمات التصوير الطبي في مستشفيات وزارة الصحة 2014-2006

- تقدم خدمات الأشعة في مختلف مستشفيات وزارة الصحة حيث بلغ عدد الفحوصات الإشعاعية 519,220 فحصاً بنسبة 81.0% من إجمالي خدمات التصوير الطبي في مستشفيات قطاع غزة.
- بلغ عدد حالات التصوير بالأشعة السينية 408,300 حالة في مستشفيات وزارة الصحة؛ وبنسبة 78.6% من إجمالي خدمات التصوير في مستشفيات الوزارة، و 70,147 حالة تصوير أشعة فوق صوتية بنسبة 13.5%.
- تتوفر خدمات التصوير المقطعي في كل من مجمع الشفاء الطبي ومجمع ناصر الطبي ومستشفى غزة الأوروبي ومستشفى الرنتيسي للأطفال وبلغ مجموع حالات التصوير المقطعي 32,067 حالة بنسبة 6.2%؛ بينما كانت 28,386 حالة في العام 2013 بنسبة 5.1%.
- تم إجراء 374 حالة تصوير بانوراما في مجمع الشفاء الطبي بنسبة 0.1%، و 450 حالة تصوير ثديي في مستشفيات وزارة الصحة (الشفاء والأوروبي) بنسبة 0.1%. أما التشخيص بالرنين المغناطيسي فتم إجراء 3,490 حالة في مستشفى غزة الأوروبي وبنسبة 0.7% من مجموع حالات التصوير الطبي في مستشفيات وزارة الصحة.
- بلغ عدد الفحوصات الإشعاعية في المستشفيات غير الحكومية 95,175 فحصاً بنسبة 14.8% من إجمالي خدمات التصوير الطبي في مستشفيات قطاع غزة؛ وبلغ عدد الفحوصات الإشعاعية في المستشفيات العسكرية 26,615 فحصاً بنسبة 4.2%.
- تم إجراء 3,405 حالة تشخيص بالرنين المغناطيسي في المستشفيات غير الحكومية، و 12,322 حالة تصوير بانوراما، و 3,884 حالة تصوير مقطعي. بينما في مستشفيات وزارة الداخلية تم إجراء 2,481 حالة تصوير بانوراما، و 386 حالة تصوير مقطعي.

## 15.2. خدمات المختبرات:

- بلغ عدد الفحوصات المخبرية التي تم إجرائها في مستشفيات قطاع غزة 4,241,420 فحصاً مخبرياً؛ منها حوالي 91.8% تم إجرائها في مستشفيات وزارة الصحة، بينما كان عدد الفحوصات

5,211,529 فحصاً خلال عام 2013. وتم إجراء 5.4 % من الفحوصات المخبرية في المستشفيات غير الحكومية بينما 2.8 % تمت في مستشفيات وزارة الداخلية.

جدول (23) يوضح خدمات المختبرات في مستشفيات قطاع غزة - 2014

المجموع	وزارة الداخلية	غير الحكومية	وزارة الصحة	
4,241,420	120,118	227,940	3,893,362	عدد الفحوصات المخبرية
100.0	2.8	5.4	91.8	النسبة (%)

### 15.3. خدمات بنوك الدم في مستشفيات وزارة الصحة:

جدول (24) يوضح خدمات بنوك الدم في مستشفيات وزارة الصحة قطاع غزة 2010 - 2014

وحدات الدم المصروف	وحدات الدم المسحوب			العام
	مجموع وحدات الدم المسحوب	طوعي	أسري	
42,073	26,645	10,811	15,834	2010
49,615	24,981	8,001	16,980	2011
50,750	32,701	17,132	15,569	2012
57,973	26,821	8,877	17,944	2013
40,137	38,449	23,812	14,637	2014

- بلغ عدد وحدات الدم التي تم سحبها خلال عام 2014 في مستشفيات وزارة الصحة 38,449 وحدة؛ منها 14,637 وحدة أسرية بنسبة 38.1% من مجموع وحدات الدم المسحوب، و 23,812 وحدة طوعية بنسبة 61.9%. في حين كان عدد وحدات الدم التي تم سحبها خلال عام 2013 في مستشفيات وزارة الصحة 26,821 وحدة؛ منها 17,944 وحدة أسرية بنسبة 66.9% من مجموع وحدات الدم المسحوب، و 8,877 وحدة طوعية بنسبة 33.1%.

- بينما بلغ عدد وحدات الدم ومكوناته المصروفة خلال عام 2014 في مستشفيات وزارة الصحة 40,137 وحدة. بينما كانت 57,973 وحدة خلال العام 2013 ولم تظهر إحصائيات المستشفيات توزيع الوحدات المصروفة على الأقسام داخل المستشفى أو على المستشفيات الأخرى المستفيدة من خدمات المستشفى سواء كانت حكومية أو غير حكومية.

### 15.4. الخدمات الباثولوجية الجراحية في مستشفيات وزارة الصحة:

- تقدم خدمات الباثولوجي الجراحي في قطاع غزة فقط من خلال وزارة الصحة في كل من مجمع الشفاء الطبي، ومستشفى غزة الأوروبي.

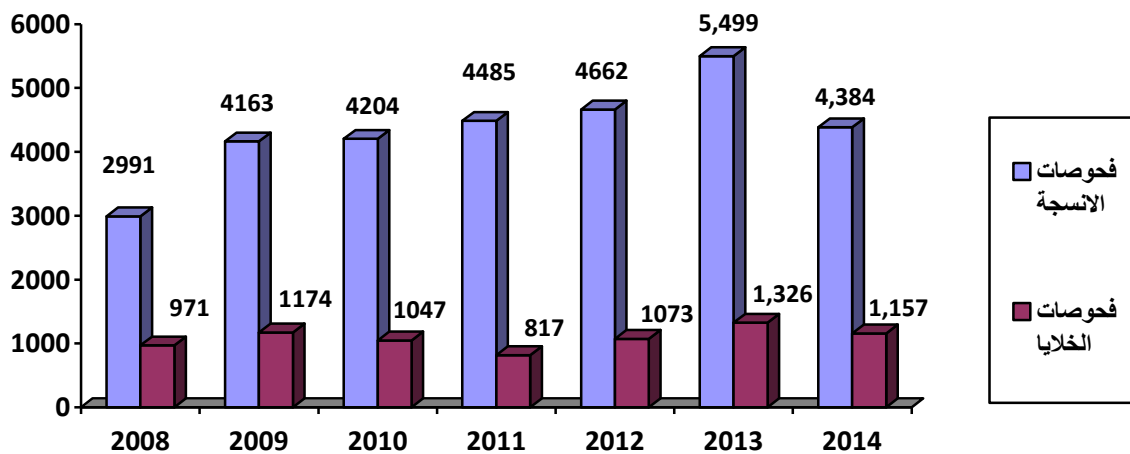
- حيث بلغ عدد عينات فحوص الأنسجة والخلايا خلال العام 2014 والتي تم إجرائها في مستشفيات وزارة الصحة 5,541 عينة؛ منها 4,384 عينة فحوص أنسجة، و 1,157 عينة فحوص خلايا. في حين كانت خلال عام 2013 عدد عينات فحوص الأنسجة والخلايا 6,825 عينة؛ منها 5,499 عينة فحوص أنسجة، و 1,326 عينة فحوص خلايا.

جدول (25) يوضح عدد عينات فحوص الأنسجة والخلايا التي تم إجرائها في مستشفيات وزارة الصحة - 2014

الفحص	الشفاء	الأوروبي	المجموع
فحوصات أنسجة / المستشفى	2,336	725	3,061
فحوصات أنسجة / مستشفيات أخرى	799	524	1,323
<b>مجموع فحوصات الأنسجة</b>	<b>3,135</b>	<b>1,249</b>	<b>4,384</b>
فحوصات خلايا / المستشفى	610	442	1,052
فحوصات خلايا / مستشفيات أخرى	58	47	105
<b>مجموع فحوصات الخلايا</b>	<b>668</b>	<b>489</b>	<b>1,157</b>

جدول (26) يوضح عدد عينات فحوص الأنسجة والخلايا التي تم إجرائها في مستشفيات وزارة الصحة 2008-2014

الفحص	2008	2009	2010	2011	2012	2013	2014
فحوصات الأنسجة	2,991	4,163	4,204	4,485	4,662	5,499	4,384
فحوصات الخلايا	971	1,174	1,047	817	1,073	1,326	1,157
<b>المجموع</b>	<b>3,962</b>	<b>5,337</b>	<b>5,251</b>	<b>5,302</b>	<b>5,735</b>	<b>6,825</b>	<b>5,541</b>



رسم بياني (17) يوضح خدمات فحوص الأنسجة والخلايا في مستشفيات وزارة الصحة 2008-2014

## 15.5. خدمات المناظير التشخيصية ( التنظير الداخلي):

- بلغ مجموع عمليات التنظير الداخلي خلال عام 2014 بمستشفيات قطاع غزة 7,821 عملية؛ كان أعلاها مناظير الجهاز الهضمي العلوي 3,450 عملية، تليها مناظير الجهاز الهضمي السفلي 1,962 عملية، تليها المناظير التشخيصية النسائية 902 عملية. بينما في العام 2013 كان مجموع عمليات التنظير الداخلي 10,108 عملية؛ كان أعلاها مناظير الجهاز الهضمي العلوي 5,264 عملية، تليها مناظير الجهاز الهضمي السفلي 2,334 عملية ، تليها المناظير التشخيصية النسائية 1,137 عملية.
- بلغ عدد عمليات التنظير الداخلي في مستشفيات وزارة الصحة 3,181 عملية؛ كانت أعلى نسبة لتنظير الجهاز الهضمي العلوي 27.1% يليها تنظير النسائية بنسبة 26.2%.
- تم إجراء 4,526 عملية مناظير تشخيصية في المستشفيات غير الحكومية و 114 عملية تنظير داخلي في مستشفيات وزارة الداخلية خلال عام 2014. بينما بلغت عمليات التنظير الداخلي خلال عام 2013 في المستشفيات غير الحكومية 5,141 عملية، و 584 عملية تنظير داخلي في مستشفيات وزارة الداخلية.

جدول (27) يوضح عدد حالات التنظير الداخلي التي تم إجرائها في مستشفيات قطاع غزة - 2014

النوع	وزارة الصحة	النسبة	غير الحكومية	وزارة الداخلية	المجموع
هضمي علوي	861	27.1	2,486	103	3,450
هضمي سفلي	389	12.0	1,562	11	1,962
رئة	734	23.1	14	0	748
انف وأذن وحنجرة	361	11.3	0	0	361
مسالك بولية	0	0	260	0	260
نسائية	835	26.2	67	0	902
مناظير الركبة	0	0	28	0	28
مناظير إيكو	1	0	0	0	1
فحص ديناميكية التبول	0	0	109	0	109
المجموع	3,181	100.0	4,526	114	7,821

- بلغ عدد حالات فحص ديناميكية التبول في مستشفى الوفاء للجراحة والتأهيل 109 حالات خلال العام 2014، بينما لم يتم تسجيل أي حالة فحص ديناميكية تبول في مستشفى الوفاء للجراحة والتأهيل خلال العام 2013.



## الاستنتاجات والتوصيات:

### تظهر نتائج التقرير

- لوحظ ان انتشار الخدمات الصحية بما يخص الرعاية الثانوية يغطي كافة المحافظات الخمسة اذا ما تعلق الأمر بالخدمات في التخصصات الصحية الاربعة (الجراحة، الباطنة، النساء والتوليد، والأطفال) وبما يضمن تطبيق مبدأ الحق في الوصول إلى الخدمات.
- تم ملاحظة وجود نقطة ضعف تتمثل في تشتت الخدمات في محافظة الشمال ومحافظة رفح حيث تقدم الخدمات من خلال أكثر من مستشفى ولا تحقق التكامل في بعض المناطق خاصة في محافظة الشمال وتتسم بالازدواجية.
- يلاحظ اتجاه الوزارة نحو اعادة هيكلة الخدمات الطبية خاصة في المستوى الثالثى او الثانوي المتقدم والتي بقيت على قاعدة اعتماد مستشفيات مرجعية في تخصصات دقيقة تتسم بالتكلفة العالية ومحدودية الموارد البشرية وبقي التركيز على مستشفى غزة الأوروبي ومجمع الشفاء الطبي.
- تظهر الاحصائيات السابقة انخفاض عدد حالات جراحة القلب والتي يتم اجرائها في مستشفيات وزارة الصحة. وزيادة عدد حالات القسرة القلبية وذلك بعد اتخاذ قرار بإضافة وحدات ومراكز جديدة.
- هناك تفاوت شديد في نسبة انشغال الأسرة بين مستشفيات الوزارة (86.0%)، والمستشفيات غير الحكومية (19.6%)، ومستشفيات وزارة الداخلية (27.3%) وهذا يعكس إقبال المواطنين الشديد على الخدمات الصحية في وزارة الصحة خاصة والحكومية بشكل عام؛ وذلك بسبب ارتفاع التكلفة في المستشفيات غير الحكومية، وهذا يستدعي من صناع القرار دراسة هذا التفاوت وامكانية وضع قيود على اسعار الخدمات المناظرة التي تقدمها المستشفيات غير الحكومية بما يضمن انتقال العبئ ولو جزئياً من القطاع الحكومي للقطاع الاهلي وتنشيط الاستثمار الأهلي في هذا المجال.
- التصنيف المعمول به حالياً في تصنيف العمليات الجراحية هو تصنيف عام لا يسمح بمقارنة عمل المستشفيات الجراحية ولا يرقى إلى مستوي ان يكون قاعدة لتوزيع الموارد المادية والبشرية بينها؛ مما يستدعى ضرورة تطوير تصنيف اكثر دقة للعمليات الجراحية والتي تستهلك كما كبيرا من الجهد والمال.
- أن مستشفيات وزارة الصحة تعاني من ضغط شديد على خدمات الدخول وعند مراجعة بيانات المكوث في المستشفيات فان متوسط المكوث لنسبة كبيرة من المرضى يكون يوم واحد أو اقل من يومين مما يؤشر لوجود نسبة كبيرة من حالات الدخول غير الضرورية؛ وهذا يستدعي التركيز على خدمات ما قبل الدخول في كافة المستويات الرعاية الأولية و الرعاية الخارجية (مرضى الطوارئ والعيادات الخارجية) مع توفير التغطية الطبية الاختصاصية لهذه المستويات على مدار الساعة.

- هناك حاجة ماسة لتوفير المزيد من أجهزة الرنين المغناطيسي في مستشفيات وزارة الصحة وتسهيل اجراءات شراء الخدمة وذلك تخفيفاً على المواطنين وكذلك العمل على زيادة عدد أجهزة تصوير بانوراما الأسنان.

## المؤشرات الصحية وطريقة الحساب:

## 1- معدل المستشفيات للسكان:

معدل المستشفيات لكل 100,000 من السكان = عدد المستشفيات / عدد السكان  $\times 100,000$

## 2- معدل الأسرة للسكان:

معدل الأسرة لكل 10,000 من السكان = عدد الأسرة / عدد السكان  $\times 10,000$

## 3- أيام الاستيعاب السنوية:

عدد أيام الاستيعاب = عدد الأسرة في الخدمة  $\times$  المدة موضع الدراسة (365 يوم).

## 4- معدل الدخول للسكان:

معدل الدخول لكل 1000 نسمة = عدد الداخلين خلال عام / عدد السكان  $\times 1000$

## 5- نسبة إشغال الأسرة:

نسبة إشغال الأسرة = (عدد أيام التداوي) / (عدد أيام الاستيعاب)  $\times 100$

## 6- معدل دوران السرير:

معدل دوران السرير = عدد حالات الخروج بما فيهم الوفيات / عدد أسرة المبيت الأساسية.

## 7- متوسط مدة المكوث:

معدل المكوث = عدد أيام العلاج للمرضى الخارجين بما فيهم الوفيات / عدد حالات الخروج بما فيهم المتوفون.

## 8- فترة خلو السرير:

فترة خلو السرير = (عدد أيام الاستيعاب - عدد أيام العلاج الفعلية للمرضى) / عدد حالات الخروج بما فيها الوفيات

## 9- معدل وفيات الخروج من المستشفيات:

معدل الوفيات = عدد المرضى الخارجين (الوفيات) / عدد حالات الخروج بما فيهم المتوفون  $\times 100$

## المراجع

1. التقرير السنوي للإدارة العامة للمستشفيات 2010، 2011.
2. التقرير السنوي لوزارة الصحة لعام 2003 (الوضع الصحي في فلسطين)؛ يوليو 2004؛  
( 3. المؤشرات الأساسية للمستشفيات في فلسطين )
3. نظام ترخيص وإدارة المستشفيات الخاصة لعام 1998 الخاص بوزارة الصحة.
4. منظمة الصحة العالمية (WHO 2006).
5. وحدة الإجازة والتراخيص.
6. التقارير الشهرية والسنوية لمستشفيات وزارة الصحة 2014، والتقارير السنوية للمستشفيات  
غير الحكومية ومستشفيات وزارة الداخلية والأمن الوطني 2014.
7. وزارة الصحة 2011 – (تقرير لجنة مراجعة التقرير السنوي للإدارة العامة للمستشفيات –  
2010).