



السلطة الوطنية الفلسطينية
وزارة الصحة

تقرير السكان والصحة

قطاع غزة 2012

يوليو- 2013



لجنة إعداد ومراجعة التقرير

د. رضوان بارود: مدير وحدة التخطيط (وزارة الصحة)

د. مثقال حسونة: مدير الوحدة الطبية بالإدارة العامة للمستشفيات (وزارة الصحة)

أ. زاهر طنطيش: الجهاز المركزي للإحصاء الفلسطيني

أ. عادل عرندس: رئيس قسم معلومات المواليد - مركز المعلومات الصحية

مركز المعلومات الصحية الفلسطيني

وزارة الصحة - غزة

قطاع غزة

يوليو، 2013

الفهرس

الموضوع	رقم الصفحة
الفهرس	3
الملخص العام للتقرير	6
المقدمة	7
تعريف المفاهيم	8
المنهجية	9

الخصائص الديموغرافية للسكان الفلسطينيين	10
السكان في محافظات قطاع غزة	10
السكان في محافظات الضفة الغربية	11
السكان الفلسطينيون حول العالم	12
السكان في محافظة القدس	13
السكان الفلسطينيون داخل أراضي 48	15
اللاجئون الفلسطينيون	16
الهرم السكاني لمحافظة قطاع غزة والضفة الغربية	19

المؤشرات الصحية للسكان	20
الشهداء والجرحى	24
مؤشرات القوى العاملة	25
المؤشرات الديمغرافية والصحية في محافظات غزة	27

الموضوع	رقم الصفحة
المواليد في محافظات غزة	27
الوفيات في محافظات غزة	31
الزواج والطلاق في محافظات غزة	33

المراجع	35
الملاحق	
ملحق رقم (1) المؤشرات الصحية وطرق حسابها	36
ملحق رقم (2) نظام المعلومات الجغرافي	37

خارطة فلسطين



الملخص العام للتقرير

1. الهدف العام: التعرف على الواقع الديموغرافي وخصائص السكان في القطاع وعلاقته بالصحة في قطاع غزة.

2. المنهجية: يتم جمع بيانات المواليد من خلال شهادة إشعار الولادة في وزارة الصحة مركز المعلومات الصحية و السجل المدني في وزارة الداخلية، بيانات السكان من الجهاز المركزي للإحصاء الفلسطيني، بيانات الزواج والطلاق من المحاكم الشرعية، وبيانات اللاجئين (وكالة غوث وتشغيل اللاجئين الفلسطينيين). وتم إدخال وتدقيق البيانات ومعالجتها في مركز المعلومات الصحية لإعداد هذا التقرير.

3. النتائج: بلغ عدد السكان الفلسطينيين المقدر داخل الأراضي الفلسطينية نهاية العام 2012 في الأراضي الفلسطينية، 4,356,931 نسمة يتوزعون بواقع 61.6% في الضفة الغربية و 38.4% في قطاع غزة، ذو المساحة 365 كم² وبكثافة سكانية 4,583 لكل كم².

وتظهر النتائج أن لكل 100,000 نسمة من السكان يوجد مستشفيان تقريباً، ويوجد لكل 10,000 نسمة حوالي 17.5 سريراً، بينما يخدم كل 100,000 نسمة 9 مراكز صحية، وتظهر النتائج أن لكل 1000 نسمة كان هناك 4,531 زيارة للطبيب العام.

وفي يعمل في القطاع الصحي 12 ألف موظفاً منهم حوالي 68% في وزارة الصحة و 19% في المؤسسات الأهلية و 8% في وكالة الغوث الدولية و 5% في الخدمات الطبية العسكرية.

بلغ عدد المواليد ليصل إلى 56,504 مولوداً؛ منهم 71.9% مولوداً في المستشفيات الحكومية (مستشفيات وزارة الصحة والمستشفيات العسكرية)، وبلغ معدل المواليد الخام 34.4 لكل ألف نسمة، ومعدل الزيادة الطبيعية 3.5، ومعدل الخصوبة الكلي 6.3 لكل سيدة في عمر الإنجاب، وبلغ متوسط حجم الأسرة 6.1 فرداً. وبلغ عدد الوفيات 5,375 متوفى، منهم عدد 1,005 من وفيات الأطفال الرضع بمعدل 17.8/1000 من المواليد الأحياء، وبلغ معدل الوفيات الخام (3.3) لكل 1000 نسمة.

4. الاستنتاجات والتوصيات:

- أظهرت البيانات أن قطاع غزة يشهد زيادة سكانية مضطردة وكثافة سكانية مرتفعة مما يزيد الضغط على المرافق الحياتية وفي مقدمتها المرافق الصحية للحفاظ على مستوى خدمات صحية لائق وميسور للسكان.
- أظهرت البيانات أن المجتمع الفلسطيني في قطاع غزة مجتمعاً فتياً إذ قدر نسبة الأفراد في الفئة العمرية (0-14) ما نسبته 43.7% في قطاع غزة. وبلغ عدد المواليد الجدد في العام 2012 ما مجموعه 56,504 مولوداً والذي يستدعي رفع قدرة القطاع الصحي على توفير الاحتياجات الصحية لهذه الفئة الهامة والكبيرة من السكان وخاصة أن ما نسبته 6.2% من المواليد الجدد تقع في فئة الوزن عند الولادة الأقل من 2500 جم.
- إن نسبة الولادات الجديدة تمثل تحدياً فريداً لمقدمي الخدمات الصحية يتمثل في ضرورة الارتقاء بمستوى هذه الخدمات وتوزيع الأعباء بشكل يضمن الوصول لمنافذ تقديم الخدمة حيث تقع وزارة الصحة في موقع المسؤولية الكبرى في هذا السياق حيث شكلت الولادات في المستشفيات الحكومية ما نسبته 71.9%.
- أظهرت النتائج ثقافة الإنجاب الناتجة عن الزواج المبكر دون 15 عاماً لما يترتب عليه من مشاكل صحية سواء للأم أو للمولود. كما أن فترة الإنجاب المتأخر والتي تعدت 45 عاماً له أيضاً أثره على صحة الأم والطفل المر الذي يستدعي تقديم خدمات الصحة الإنجابية لتشمل فترات ما قبل الحمل.

1. السكان

1.1 مقدمة (1)

علم السكان أو ما يسمى بالديموغرافي: هو علم يهتم بدراسة السكان ومتابعة أحوالهم من حيث التوزيع والموقع الجغرافي والزيادة والنقصان عبر مرور الوقت. لذلك يبدأ بدراسة الإحصاءات الحيوية حيث يتضمن (المواليد، والوفيات، الخصوبة، التعليم، الزواج، الطلاق، الهجرة، العرق، التوجه الديني، توزيع الموارد والثروات (1)).

و فيما يتعلق بالإحصائيات الحيوية التي تستخدم في التقديرات السكانية فهي تستند أساساً إلى أعداد المواليد والوفيات إلى جانب حجم الهجرة الصافية وهي (الفرق بين عدد القادمين والمغادرين إلى الدولة ومنها إلى الدول الأخرى خلال سنة معينة) ولا يقتصر مفهوم الإحصاءات الحيوية على المواليد والوفيات فقط، بل يشمل أيضاً عقود الزواج ووقوعات الطلاق التي تشكل حوادث لها أهميتها في النمو السكاني. كما تعتبر هذه الإحصاءات جزءاً هاماً للإحصاءات التي تنتجها الأجهزة الإحصائية المتخصصة والتي كثيراً ما يتم استخدامها لحساب العديد من المؤشرات الديموغرافية والمؤشرات الاجتماعية.

وتخدم الإحصاءات الحيوية العديد من مستخدمي البيانات، حيث أنها تعتبر بيانات على قدر كبير من الأهمية لتبرير الاحتياجات التي تعمل الحكومات لتوفيرها. ويمثل وجود سجل وطني للإحصاءات الحيوية أهمية كبيرة ليس للحكومة فقط، وإنما للمواطنين أيضاً، وذلك لأن وجود هذا السجل يتيح للمواطنين الحصول على الإثبات القانوني لهويتهم بالدرجة الأولى وكذلك بالمعلومات الدقيقة الخاصة بهم كالخصائص المختلفة. وتشكل البيانات المتعلقة بالإحصاءات الحيوية التي يتم الحصول عليها من السجلات الوطنية الأدوات الضرورية للتحليل الديموغرافي اللازم في عمليات التخطيط بما فيه التخطيط الصحي. ويتوقف تحديث البيانات المتعلقة بالسكان خلال الفترات الفاصلة بين التعدادات على توافر الإحصاءات الحيوية. وبالإضافة لأهمية الإحصاءات الحيوية للأفراد وللأغراض الرسمية الأخرى هناك أهمية أخرى تتمثل في استخدامها في الأغراض العلمية.

ويشتمل استخدام الإحصاءات الحيوية على الاستخدام في المجالات الديموغرافية والصحية وتوفير معلومات على قدر كبير من الأهمية حول مواضيع مختلفة كالخصوبة والوفيات ووفيات الرضع والأطفال وبناء جداول الحياة التي تعتمد أساساً على معدلات الوفاة التفصيلية، وكذلك لدراسة تأثير الأمراض المزمنة أو المؤقتة. وتخدم البيانات المتعلقة بالإحصاءات الحيوية العديد من الأغراض الإدارية والحكومية، حيث تستخدم السجلات الخاصة بالمواليد في الأنشطة الصحية العامة كبرامج الرعاية الصحية ما بعد الولادة للأمهات والرضع والتطعيم والبرامج التغذوية. كما تستخدم المعلومات المتعلقة بالوفيات لتحديد الأمراض المعدية التي تحتاج إلى متابعة من قبل السلطات المختصة بالصحة العامة، ولا شك أن الانعكاسات التي تنتج عن البحث العلمي تتعدى نطاق ذلك البحث، حيث يستند إليها في صياغة السياسات وإعداد الخطط والبرامج الموجهة للفئات السكانية المختلفة لتحسين وضعهم لاسيما الصحي. أصبحت دراسة السكان محور رئيسي وتشق منه كثير من الدراسات في علوم مختلفة وبخاصة بعد أن شهدت الزيادة السكانية في المرحلة الأخيرة طفرة كبيرة. تعد دراسة عدد السكان ونموهم خطوة أساسية ومهمة لعمليات التخطيط في المجالات الصحية والاجتماعية والاقتصادية والعمرائية والتعليم. لهذا جاء هذا التقرير ليلقي الضوء على الوضع الديموغرافي الفلسطيني مع التركيز على سكان قطاع غزة للعام 2012.

2. تعريف المفاهيم (2)

المولود: هو أي مولود ولد حياً وصرخ أو بكى عند الولادة أو ظهرت عليه علامة أخرى من علامات الحياة عند الولادة حتى وإن مات بعدها بلحظات.

- **وزن المولود الأقل من 2500 جم:** هو الوزن الأقل من الطبيعي للمولود.
- **نسبة الجنس:** عدد الذكور لكل مائة أنثى ضمن السكان.
- **العمر المتوسط:** العمر الذي يقسم السكان إلى جزأين متساويين في العدد، بحيث يكون نصف السكان أصغر من هذا العمر والنصف الثاني أكبر من هذا العمر.
- **متوسط العمر المتوقع:** متوسط عدد السنوات الإضافية التي يمكن أن يعيشها الشخص إذا استمر معدل الوفيات الحالي، وعادةً يتم حساب متوسط العمر المتوقع عند الولادة.
- **معدل المواليد الخام:** عدد الولادات لكل 1,000 نسمة في سنة معينة.
- **معدل النمو السكاني:** هي نسبة الزيادة أو النقصان في عدد السكان الأساسي في سنة معينة بسبب الزيادة الطبيعية والهجرة.
- **نسبة الزيادة الطبيعية:** هي نسبة الزيادة أو النقصان في السكان في سنة معينة نتيجة لزيادة أو نقصان الولادات بالنسبة للوفيات.
- **معدل الوفيات الخام:** عدد الوفيات لكل 1,000 نسمة في سنة معينة.
- **معدل الوفيات الرضع:** الوفيات الرضع لكل 1,000 نسمة في سنة معينة.
- **معدل الخصوبة الكلي:** متوسط عدد المواليد الأحياء لكل امرأة (أو مجموعة من النساء) خلال فترة حياتها الإنجابية (15-49 سنة). وتساوي مجموع معدلات الخصوبة للفئات العمرية المختلفة لسنة معينة مضروباً في 5 ومقسوماً على 1000.
- **معدل الخصوبة لفئة عمرية معينة:** عدد المواليد في أثناء فترة معينة (عادة سنة) للنساء في فئة عمرية معينة مقسوماً على عدد النساء في نفس الفئة العمرية.
- **معدل الزواج الخام:** عدد حالات الزواج لكل 1000 نسمة في منتصف السنة.
- **معدل الطلاق الخام:** عدد حالات الطلاق لكل 1000 نسمة في منتصف السنة.
- **عدد سنوات الدراسة:** تشمل سنوات الدراسة المنتظمة التي أتمها المبحوث بنجاح ويستثنى من ذلك سنوات الرسوب والإعادة والانقطاع والدراسة الغير منتظمة والدورات القصيرة (أقل من 9 شهور بانتظام).
- **الأمي:** هو كل فرد لا يستطيع أن يقرأ أو يكتب بفهم بياناً قصيراً أو بسيطاً عن حياته اليومية.
- **الكثافة السكانية:** عدد السكان في منطقة ما مقسوماً على المساحة الكلية لتلك المنطقة، أي تساوي حاصل قسمة عدد السكان في منطقة ما على المساحة الكلية لتلك المنطقة.

3. المنهجية: (منهجية العمل بالتقرير)

1.3 مصادر البيانات:

- 1- قاعدة البيانات المحوسبة في مركز المعلومات الصحية الفلسطيني.
- 2- وزارة الداخلية (السجل المدني).
- 3- بيانات السكان (الجهاز المركزي للإحصاء الفلسطيني).
- 4- بيانات اللاجئين (وكالة غوث وتشغيل اللاجئين).
- 5- بيانات الزواج والطلاق (المحاكم الشرعية).

2.3 إدخال البيانات:

وتتم عبر مدخلي البيانات في مستشفيات وزارة الصحة التي يوجد بها أقسام للولادة وهي (4) مراكز للولادة مستشفى الهلال الإماراتي، مجمع ناصر الطبي، مستشفى شهداء الأقصى، مجمع الشفاء الطبي. وفي خمسة مراكز رعاية صحية أولية بواقع مركز لكل محافظة. أما في المستشفيات الأهلية فيتم إدخال بيانات إشعار الولادة عبر مدخلي بيانات وعددها (5) مراكز في الرعاية الأولية وهي موزعة على المحافظات الخمسة.

3.3 تدقيق ومعالجة البيانات:

تتم في مركز المعلومات الصحية على النظام المحوسب (برنامج المواليد Oracle، Excel).

4.3 إخراج البيانات:

تتم على شكل تقارير دورية، نصف سنوية وسنوية.

5.3 وسائل التحقق من البيانات:

- الزيارات الميدانية لمدخلي البيانات في المستشفيات والرعاية الأولية ومتابعتهم.
- تدقيق بيانات إشعار الولادة بمركز المعلومات الصحية وترحيلها لملف السكان.
- مقارنة بيانات المواليد مع وزارة الداخلية (السجل المدني).
- التواصل مع الجهاز المركزي للإحصاء الفلسطيني، والمتابعة مع وحدة تكنولوجيا المعلومات.

4. الخصائص الديموغرافية للسكان الفلسطينيين (3)

السكان في محافظات قطاع غزة

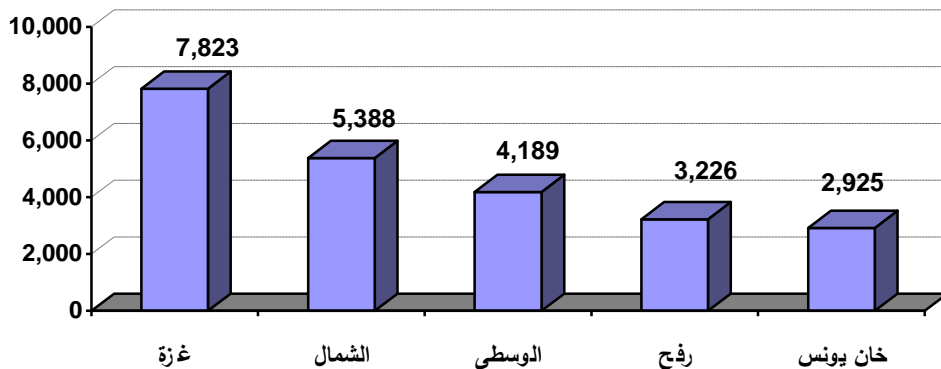


قدر عدد السكان في نهاية العام 2012 ما يقارب 1,672,865 مليون نسمة في قطاع غزة بنسبة (38.4%) من إجمالي السكان في الأراضي الفلسطينية، علماً بأن مساحة القطاع 365 كم² بكثافة سكانية 4,583 / كم² موزعة على خمس محافظات (الشمال، غزة، الوسطى، خان يونس، رفح).

و تشكل مساحته 1.35% من إجمالي مساحة فلسطين التاريخية.

1.4 توزيع الكثافة السكانية في قطاع غزة للعام 2012 حسب المحافظة:

لوحظ أن أعلى كثافة سكانية في قطاع غزة كانت في محافظة غزة حيث قدرت 7,823 نسمة / كم² وكانت أدنى كثافة سكانية في محافظة خان يونس 2,925 / كم².



رسم بياني (1) توزيع الكثافة السكانية في قطاع غزة 2012

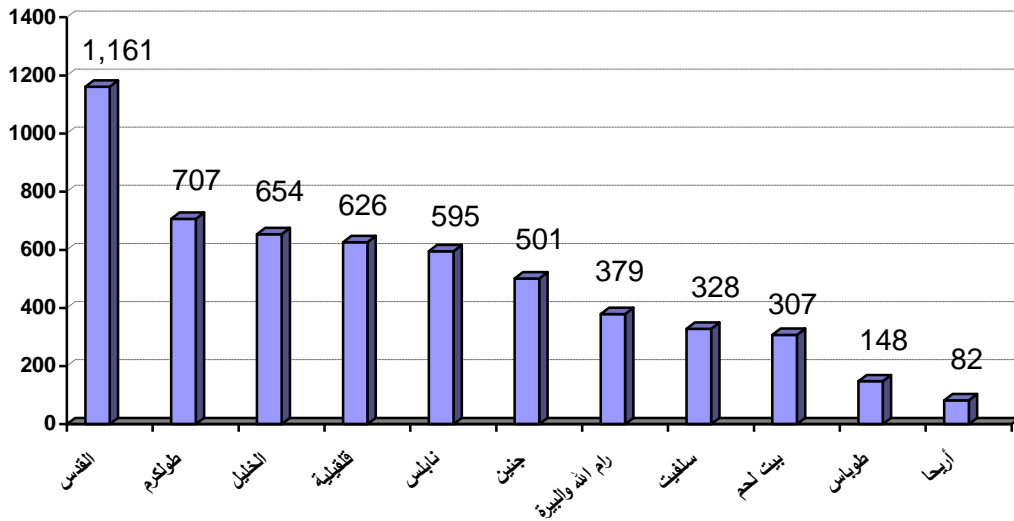
2.4 السكان في محافظات الضفة الغربية



قدر عدد سكان الضفة الغربية في نهاية العام 2012 ما يقارب 2,684,066 نسمة بنسبة (61.6%) من إجمالي السكان في الأراضي الفلسطينية، علماً بأن مساحة الضفة الغربية 5,655 كم² بكثافة سكانية 475/كم². موزعة على أحد عشر محافظة (القدس، جنين، طوباس، طولكرم، نابلس، قلقيلية، سلفيت، رام الله و البيرة، أريحا و الأغوار، بيت لحم، الخليل).

وتشكل ما نسبة مساحته 20.94% من إجمالي مساحة فلسطين التاريخية.

3.4 توزيع الكثافة السكانية في محافظات الضفة الغربية للعام 2012

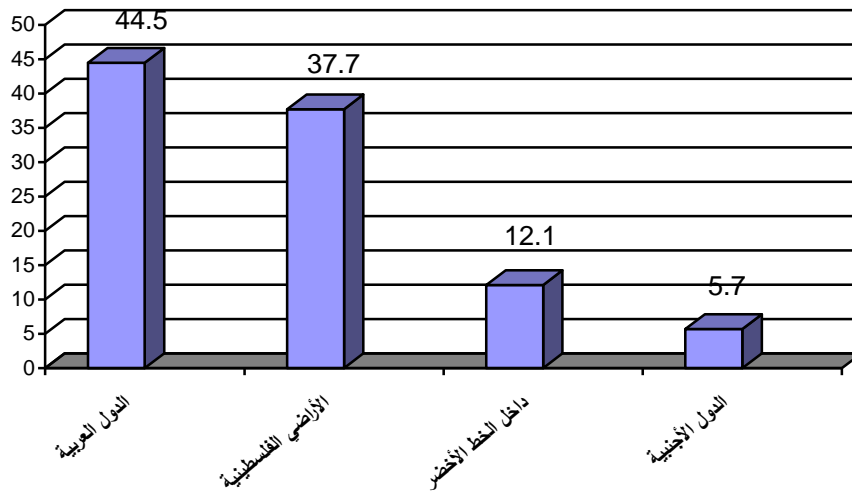


رسم بياني رقم (2) توزيع الكثافة السكانية في محافظات الضفة الغربية للعام 2012

4.4 السكان الفلسطينيون حول العالم (3)

جدول رقم (1) توزيع السكان الفلسطينيين حول العالم

المؤشر	العدد	% من إجمالي السكان الفلسطينيين حول العالم
عدد السكان الفلسطينيين المقيمين داخل الأراضي الفلسطينية (الضفة الغربية ، القدس ، قطاع غزة) نهاية العام 2012	4,356,931	37.7
عدد السكان الفلسطينيين المقيمين داخل الخط الأخضر	1,398,313	12.1
عدد السكان الفلسطينيين المقيمين في الدول العربية	5,142,016	44.5
عدد السكان الفلسطينيين المقيمين في الدول الأجنبية	655,456	5.7
عدد السكان الفلسطينيين في العالم نهاية العام 2012	11,552,716	100.00



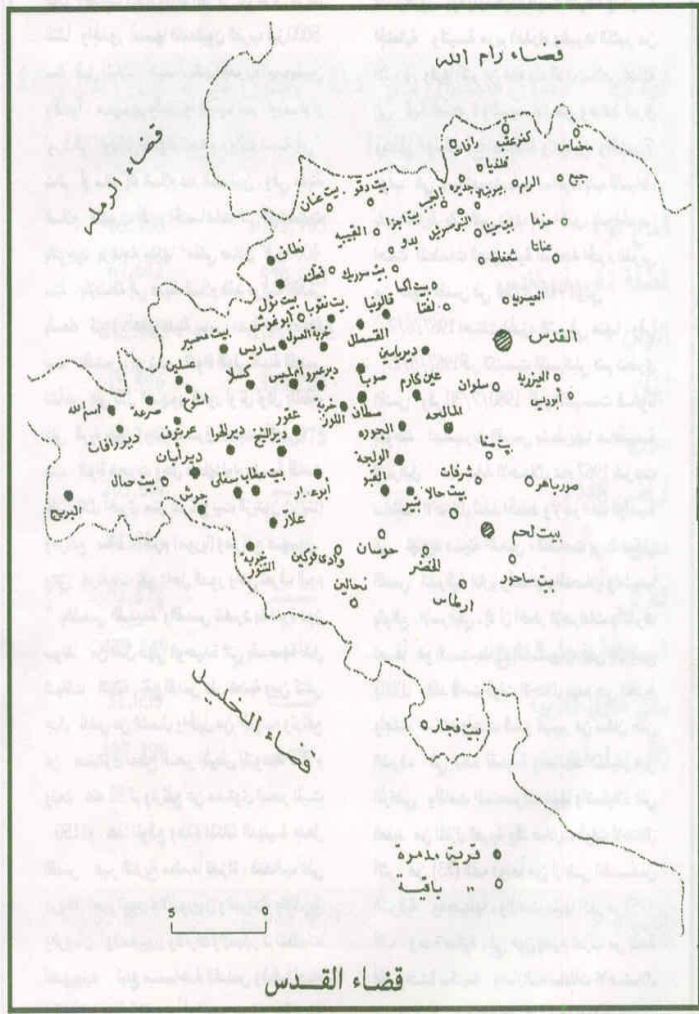
رسم بياني رقم (3) التوزيع النسبي للسكان الفلسطينيين حول العالم

5.4 السكان في محافظة القدس (6)

قدر عدد سكان محافظة القدس في نهاية العام 2012 ما يقارب 400,438 نسمة ونسبة 9.2% من إجمالي السكان في الأراضي الفلسطينية. (3)

علماً بأن مساحة محافظة القدس 345 كم² بكثافة سكانية 1,161/كم². تغطي هذه البيانات محافظة القدس والمحافظة هي أعلى مستوى في الهيكل الإداري في التقسيمات الإدارية في الأراضي الفلسطينية. ولأغراض إحصائية تم تقسيم محافظة القدس إلى جزئين، الجزء الأول هو منطقة (j1) ويشمل ذلك الجزء من المحافظة الذي ضمته إسرائيل عنوة بعد احتلالها للضفة الغربية في عام 1967 حيث تضم التجمعات الآتية) بيت حنينا، مخيم شعفاط، شعفاط، العيسوية، الشيخ جراح، وادي الجوز، باب الساهرة، الصوانة، الطور، القدس "بيت المقدس"، الشياح، رأس العامود، سلوان، الثوري، جبل الكبر، السواحة الغربية، بيت صفافا، شرفات، صور باهر، أم طوبا، كفر عقب).

أما الجزء الثاني (j2) حيث تضم التجمعات الآتية (رافات، مخماس، مخيم قلنديا، التجمع البلدي، جبج، قلنديا، بيت دقو، الجديرة، الرام وضاحية البريد، بيت عنان، الجيب، بير نبالا، بيت إجزا، القبيبة، أم اللحم، بدو، النبي صموئيل، حزما، بيت حنينا التحتة، قطنة، بيت سوريك، بين اكسا، عناتا، التجمع البدوي، الخان الأحمر، الزعيم، العيزرية، أبو ديس، التجمعات البدوية العيزرية، وأبو ديس، السواحة الشرقية، الشيخ سعد).



6.4 الاحتلال يشن حرباً ديمغرافية في القدس المحتلة تستهدف الوجود الفلسطيني

- منذ العام 1967 والكيان الصهيوني يواصل بناء المستوطنات داخل حدود البلدية الموسعة وأيضاً في المنطقة الحضرية الأوسع في القدس الشرقية وهذا مخالف للقانون الدولي وقد تسببت مصادرة الأراضي لغرض بناء المستوطنات وتوسيعها في تناقص مماثل في الأرض والموارد المتاحة للبناء والتنمية الفلسطينية. بالإضافة إلى ذلك تمت مصادرة الأرض والممتلكات من الفلسطينيين لإنشاء حزام داخلي من المستوطنات داخل المناطق السكنية الفلسطينية في منطقة ما يسمى (الحوض المقدس) ويشمل تأثير هذا النشاط الاستيطاني في المناطق الفلسطينية فرض قيود على الأرض وحرية التنقل وفي أكثر الحالات خطورة في البلدة القديمة وفي سلوان ومؤخراً في حي الشيخ جراح أدت المصادرة على يد المستوطنين إلى فقدان الممتلكات وطرد السكان الفلسطينيين.

- تضاف الحفريات الصهيونية إلى الأماكن التي يسيطر عليها المستوطنون في المناطق الفلسطينية وسيسهم مشروع (الأماكن العامة المفتوحة) والذي ترعاه الحكومة في توسيع هذه المناطق ويزيد من تقييد البناء الفلسطيني والمساحات الخالية في القدس الشرقية.

جدول رقم (2) يوضح توزيع المستعمرات الصهيونية والمستعمرين في مدينة القدس 2009 (4)

26	عدد المستعمرات الصهيونية في محافظة القدس
201,273	عدد المستعمرين في محافظة القدس منطقة (j1)
66,052	عدد المستعمرين في محافظة القدس منطقة (j2)
267,325	المجموع

وتسعى سلطات الاحتلال جاهدة من أجل فصل أحياء القدس عن بعضها البعض، فضلاً عن فصل المدينة بالكامل عن الضفة الغربية بكاملها ليتسنى لسلطات الاحتلال الاستفراد بكل حي على حدة وتنفيذ مخططات التهويد والاستيطان وهدم المنازل فيه.

جدار الفصل العنصري الذي شيده الاحتلال فصل عدة أحياء مقدسية عن المدينة ومنها (العيزرية، ومخيم شعفاط، وقلنديا، وعناتا وباتت بلدية الاحتلال في القدس غير معنية بتقديم الخدمات لها على اعتبارها أنها ليست خاضعة ضمن سيادتها وتهدف هذه العملية المنظمة والممنهجة والتي تستهدف أحياء القدس ليس هدفها التخلي عن المسؤوليات الإنسانية والاجتماعية بل تهدف بشكل أساسي إلى الإخلال بالديمقراطية الفلسطينية والاستفراد بالأحياء بعد تفكيكها عن بعضها والبعد الأخطر في هذه القضية يكمن في أن الجدار يفصل عن جغرافيتها ومركزيتها وتجعلها سهلة الهضم والإذابة دون وجود جسم مقدسي متماسك يسمح بالدفاع عنها أمام المخططات التهويدية والاستيطانية، كذلك عزل آلاف المقدسيين عن المدينة ما يمهّد إلى سحب هوياتهم وإقاماتهم وتجريدتهم من هويتهم المقدسية وفقدان أملهم داخل القدس.

هذا ولا توجد حدود واضحة للمخططات الصهيونية في القدس فهي قائمة على نهب المستطاع من أراضي الفلسطينيين وهدم منازلهم وتهجيرهم فالاحتلال يريد أن يشق عدد كبير جداً من المقدسيين إلى خارج القدس للتخلص من التهديد الديمغرافي المنافس للوجود اليهودي. وبحسب المخططات الصهيونية الأخيرة فإن أكثر من 300 ألف مستوطن سيجلبون إلى القدس وفي المقابل سيتم تخفيض عدد المقدسيين بالأساليب والوسائل المختلفة، وأكثر من 170 ألف مقدسي سيصبحون خارج جدار الفصل العنصري وخاصة في مناطق العيزرية ومخيم شعفاط وقلنديا وعناتا بالإضافة إلى 120 ألف مقدسي منعوا من العودة إلى مدينتهم القدس سابقاً، كما قامت سلطات الاحتلال بفصل أحياء تبعد عن مركز المدينة 300 متر فقط فيما ربطت مستوطنات تبعد عن المدينة المقدسة مئات الكيلومترات من أجل تغيير معالم المدينة المقدسة.

7.4 السكان الفلسطينيون داخل أراضي 1948 (3)

بلغ عدد السكان الفلسطينيين المقدر في الأراضي الفلسطينية المحتلة عام 1948 في نهاية العام 2012 حوالي 1,398,313 نسمة في الوقت الذي كان عددهم بعد أحداث النكبة عام 1948 حوالي 154,900 نسمة، ويشكلون الفلسطينيون نحو 16.9% من مجمل السكان في أراضي 1948.

جدول رقم (3) توزيع السكان الفلسطينيين داخل أراضي 1948 لسنوات مختارة (6)

السنة	عدد السكان الفلسطينيين
1948	154,900
1967	324,100
1985	619,000
1995	821,200
2000	969,300
2005	1,090,900
2010	1,360,214
2011	1,370,000
2012	1,398,313

جدول رقم (4) يوضح مقارنة للأسرة الفلسطينية والأسرة اليهودية (6)

الأسرة الفلسطينية للعام 2010	الأسرة اليهودية للعام 2010	
متوسط حجم الأسرة	4.37 فرداً	3.12
معدل الخصوبة الكلية	3.8 مولوداً	2.9 للعام 2009

أشارت البيانات أن ما نسبته 14.8% من مجمل السكان في أراضي 1948 يعانون من أمراض مزمنة بواقع 15.5% بين النساء مقابل 14.1% بين الرجال، وترتفع المعدلات من عمر 50 سنة فأكثر.

مرضى السكري:

وأوضحت البيانات أن ما نسبته 5.1% من الفلسطينيين يعانون من مرض السكري، وارتفعت نسبة مرضى السكري بين النساء مقارنة بالرجال، 5.5% من النساء و 4.7% من الرجال.

التدخين:

بلغت نسبة المدخنين الفلسطينيين في أراضي 1948 (10 سنوات فأكثر) 21.1% (37.4% بين الذكور و 40% بين الإناث) وتشير النتائج إلى أن 10% من الفئة العمرية 10-14 سنة من المدخنين وترتفع نسبة المدخنين تدريجياً مع ارتفاع العمر.

5. اللاجئين الفلسطينيين (5)



1 -تعريف اللاجئ الفلسطيني حسب منظمة التحرير الفلسطينية:

- اللاجئين الذين خرجوا من الأراضي الفلسطينية إلى خارج فلسطين.
- الفلسطينيون الذين خرجوا من أماكن سكنهم الأصلية، المدن، والقرى، والخراب، وغيرها، وهاجروا إلى قرى ومدن وخراب أخرى داخل أراضي 1948.
- الفلسطينيون الذين هجروا بالقوة من أماكن سكنهم الأصلية، وسكنوا في مناطق الضفة الغربية وقطاع غزة.
- المهجرون بعد حرب 1967 الذين اجبروا على مغادرة أراضيهم لأسباب مختلفة منها: تدمير قراهم وبلداتهم جراء الحرب نفسها.
- مهجرون أجبروا نتيجة للضغوط والممارسات الإحتلالية إلى ترك أماكن سكنهم وقراهم والرحيل إلى أماكن أخرى، مهجرو القرى، والبلدات الحدودية.

2-وفقاً لتعريف الأونروا فان اللاجئين الفلسطينيين هم أولئك الأشخاص الذين كانوا يقيمون في فلسطين خلال الفترة ما بين حزيران 1946 وحتى أيار 1948 والذين فقدوا بيوتهم ومورد رزقهم نتيجة حرب 1948.

في أعقاب حرب حزيران عام 1967 واحتلال إسرائيل للضفة الغربية وقطاع غزة ازداد عدد المخيمات الفلسطينية لتصل إلى 58 مخيماً موزعين على أماكن تواجدهم، منهم 8 مخيمات في قطاع غزة. الخدمات التي تقدمها الأونروا متاحة لكافة أولئك اللاجئين الذين يقيمون في مناطق عملياتها والذين ينطبق عليهم هذا التعريف والذين هم مسجلون لدى الوكالة وبحاجة إلى المساعدة كما أن ذرية أولئك اللاجئين الفلسطينيين الأصليين يستحقون أن يتم تسجيلهم في سجلات الوكالة، وعندما بدأت الوكالة عملها في عام 1950، كانت تعمل على الاستجابة لاحتياجات ما يقارب من 750,000 لاجئ واليوم فإن ما يقارب من 5 مليون فلسطيني يستحقون التمتع بخدمات الأونروا.

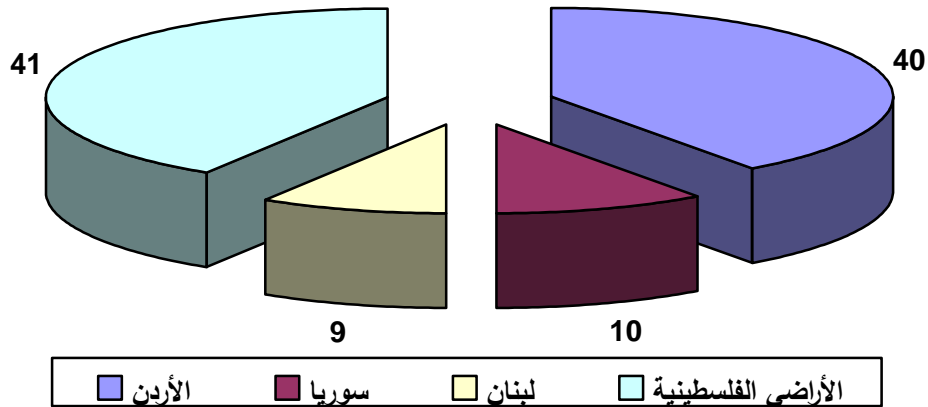
توفر الأونروا المساعدة لما يقرب من 5 مليون لاجئ فلسطيني مسجل لديها في منطقة الشرق الأوسط وموزعين على 58 مخيماً وتشمل خدمات الوكالة (التعليم، الرعاية الصحية الأولية، والإغاثة، والبنية التحتية، وتحسين المخيمات، والمساندة الاجتماعية، والتمويل الصغير للمشاريع).

الخدمات الصحية المقدمة في وكالة غوث وتشغيل اللاجئين فخدماتها مقتصرة على اللاجئين فقط الرعاية الصحية الأولية وتشمل (الأسنان، صحة الأم والطفل، تنظيم الأسرة، المختبرات، التنقيف الصحي، الخدمات النفسية) الخدمات التخصصية وتشمل (أمراض النساء، العيون، السكري، القلب، الأطفال والصدريّة) الصحة المدرسية والصحة السنية.

تبلغ عدد عيادات وكالة الغوث العاملة في قطاع غزة (22) عيادة للعام 2012 موزعة على خمس محافظات،

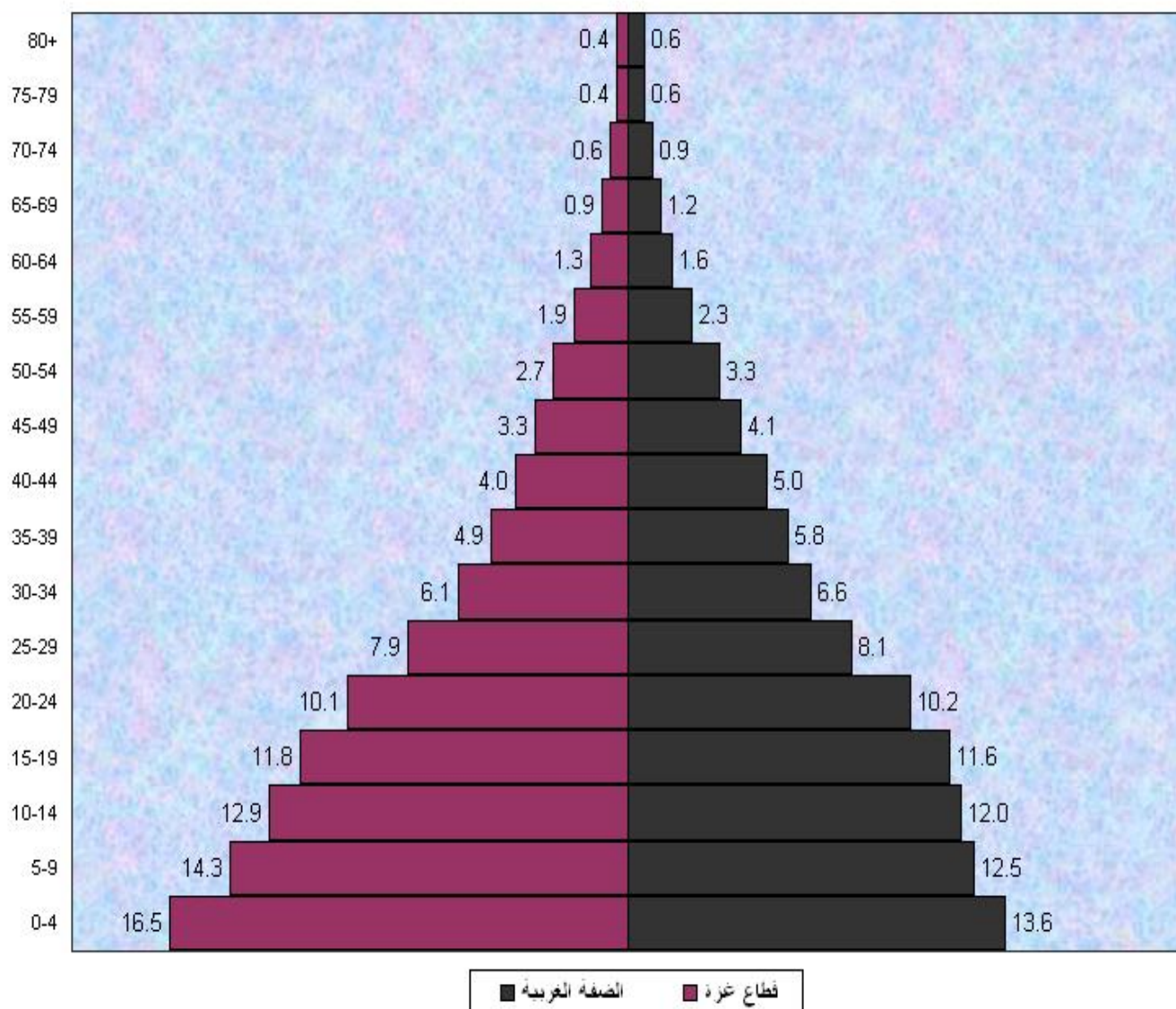
جدول رقم (5) توزيع اللاجئين الفلسطينيين حسب أماكن تواجدهم وأعداد المخيمات للعام 2012

الدولة	العدد	عدد المخيمات
الأردن	2,110,114	10
سوريا	528,711	9
لبنان	474,053	12
الضفة الغربية	895,703	19
قطاع غزة	1,263,312	8
المجموع	5,271,893	58



رسم بياني (4) التوزيع النسبي للاجئين الفلسطينيين حسب أماكن تواجدهم

الهرم السكاني لقطاع غزة والضفة الغربية (3)



❖ شكلت فئة صغار السن من (0-4) سنوات قاعدة الهرم وما مجموعه 14.7% من إجمالي السكان، حيث شكلت 13.7% من السكان في الضفة الغربية و 16.5% في قطاع غزة، وتمثل أعلى نسبة بين الفئات العمرية. ويمكن تحديد الاحتياجات الصحية لهذه الفئة كما يلي:

- توفير التطعيمات الخاصة بالأطفال ضد الأمراض (الدرن، الثلاثي، التهاب الكبد الوبائي، الحصبة، الحصبة الألمانية).
- تقديم خدمات صحية للحالات التي تعاني من مشاكل صحية مثل (الأيض وسوء التغذية).
- مكافحة أمراض فقر الدم بين الأطفال، انخفاض مستوى التطور والنمو، مرض الكساح، معالجة التبول الفيولي، نقص إفرازات الغدة الدرقية.

❖ شكلت الفئة العمرية (5-14) ما نسبته 25.5% من إجمالي السكان. وتظهر هذه الفئة أن المجتمع الفلسطيني مجتمعاً فتياً وشاباً فصغار السن يشكلون النسبة الأكبر منه. وتحتاج هذه الفئة العمرية لخدمات الصحة المدرسية وتقديم لجميع فئات الطلبة وتشمل فحص الطلبة من المستوى الأول وحتى المستوى العاشر حيث يتم تشخيص المشاكل الصحية لديهم والعمل على معالجتها ومن هذه الإجراءات والفحوصات يتم فحص البصر، تحديد قصر القامة والحنافة وكذلك الصحة السنية للطلاب عن طريق الكشف على الأسنان.

❖ شكلت الفئة العمرية من (15-44) عاماً ما نسبته 46.4% من إجمالي السكان. وتحتاج هذه الفئة العمرية للخدمات الصحية التالية:

- خدمات رعاية الحوامل بلغ عدد العيادات لصحة الأم 25 عيادة.
- خدمات تنظيم الأسرة.
- التطعيم ضد الكزاز (التيانوس).
- خدمات الحمل الخطر ومنها (تسمم الحمل، مرض السكري، أمراض القلب، ارتفاع الضغط) شكل الحمل
- مكافحة مرض فقر الدم.

6. المؤشرات الصحية للسكان في قطاع غزة 2011 (9)

1.6 مؤشرات المستشفيات للسكان في قطاع غزة 2011

جدول رقم (6) مؤشرات المستشفيات للسكان في قطاع غزة 2011

المؤشر / السكان	العدد
مستشفى / 100,000 نسمة	1.8 مستشفى
سرير / 10,000 نسمة	17.5 سرير
دخول مستشفى / 1000 نسمة	114 حالة
عملية جراحية / 1000 نسمة	40.7 عملية جراحية
مراجع لأقسام الطوارئ / 1000 نسمة	711 مراجع
مراجع للعيادات الخارجية / 1000 نسمة	552.8 مراجع
التصوير الطبي والأشعة في المستشفيات / 1000 نسمة	384.5 تصوير

2.6 المؤشرات الصحية في محافظة القدس 2010

مؤشرات المستشفيات في محافظة القدس (4)

جدول رقم (7) مؤشرات المستشفيات في محافظة القدس

العدد	المستشفيات
8	عدد المستشفيات
649	عدد الأسرة في المستشفيات
1.4	عدد الأطباء لكل 1000 من السكان
2.3	عدد الممرضين لكل 1000 من السكان
377	عدد الصيادلة
546	عدد الأطباء (الطب العام و الاختصاص)
302	عدد أطباء الأسنان
879	عدد الممرضين
31,833	عدد حالات الخروج للمستشفيات
72.4	معدل انشغال الأسرة
19,109	عدد العمليات الجراحية
221,985	عدد المرضى الذين زاروا العيادات الخارجية في المستشفيات

3.6 مؤشرات المبيت في مستشفيات محافظة القدس بالسنوات (4)

جدول رقم (8) مؤشرات المبيت في مستشفيات محافظة القدس بالسنوات

المؤشر / السنة	2006	2007	2008	2009	2010
حالات الدخول	28,780	29,266	29,238	31,346	32,597
حالات الخروج	28,738	29,091	29,096	31,564	31,833
أيام التداوي	135,432	136,606	135,265	145,745	171,471
معدل الإقامة	4.7	4.7	4.6	4.6	5.4
معدل انشغال الأسرة	64.2	68.4	64.8	69.2	72.4
العمليات الجراحية	12,670	15,375	13,983	17,234	19,109

مؤشرات السكان بمدينة القدس (5)

جدول رقم (9) مؤشرات السكان محافظة القدس

المؤشر	العام 2010
معدل النمو السكاني	1.84
معدل الخصوبة الكلية	4.0
متوسط حجم الأسرة	4.7

4.6 مؤشرات الرعاية الصحية الأولية للسكان في قطاع غزة 2011 (9)

جدول رقم (10) مؤشرات الرعاية الصحية الأولية للسكان في قطاع غزة 2011

المؤشر	العدد
عدد مراكز الرعاية الأولية/ 100,000 نسمة	9.4 مركز
زيارة طبيب عام / 1000 نسمة	4531 زيارة
زيارة عيادة متخصصة / 1000 نسمة	508 زيارة
زيارات ترميز / 1000 نسمة	303 زيارة
زيارات الرعاية السنوية / 1000 نسمة	82 زيارة
عدد الوصفات الطبية	1,734,537 وصفة
عدد التحويلات من الرعاية إلى المستشفيات	120,012 تحويله
عدد الطلبة المفحوصين (أول، سابع، عاشر)	45,748 طالب

5.6 المؤشرات الصحية الأخرى للسكان في قطاع غزة 2011 (9)

جدول رقم (11) المؤشرات الصحية الأخرى للسكان في قطاع غزة 2011

المؤشر	العدد	العدد
	2011	2012
تحويلات العلاج بالخارج / 1000 نسمة	10.7 تحويله	8.2 تحويله
الفحوصات المخبرية / 1000 نسمة	3,035 فحص	2,880 فحص

6.6 المؤشرات الصحية للاجئين الفلسطينيين داخل البلدان العربية (5)

الرعاية الصحية الأولية

تقدم وكالة غوث وتشغيل اللاجئين الفلسطينيين الخدمات الصحية عبر عيادات الرعاية الصحية الأولية حيث بلغ عدد مراكز الرعاية الصحية الأولية 139 مركزاً موزعين كآتي:

جدول رقم (12) توزيع المراكز الصحية للاجئين الفلسطينيين حسب أماكن تواجدهم

مراكز رعاية صحية أولية	مراكز تأهيل مجتمعي	مراكز لبرامج المرأة	
الأردن	24	8	12
سوريا	23	5	13
لبنان	28	1	9
الضفة الغربية	42	15	18
قطاع غزة	22	7	10
المجموع	139	36	62

من الملاحظ أن معدل الخصوبة متقارب بين اللاجئين الفلسطينيين في الدول العربية حيث يتراوح النسبة ما بين 2.5% إلى 3.5 وعلى صعيد المواليد فكان معدل المواليد الخام في الأردن هو الأعلى و شكل 1000/29.2 من اللاجئين في الأردن.

7.6 المؤشرات الديمغرافية للاجئين الفلسطينيين (5)

جدول رقم (13) مؤشرات السكان الفلسطينيين داخل البلدان العربية

السنة	2010			
الدولة	متوسط حجم الأسرة	معدل الخصوبة الكلي	معدل المواليد الخام	
الأردن	5.6	4.8	3.5	29.2
سوريا	4.3	4.1	2.5	19.6
لبنان	4.1	3.9	3.2	25.8

8.6 البنية التحتية الصحية للأنروا حسب الدولة (5)

جدول رقم (14) يوضح توزيع البنية التحتية الصحية للأنروا داخل البلدان العربية

2010			البنية التحتية الصحية
لبنان	سوريا	الأردن	
17	21	24	المختبرات
21	19	33	عيادات أسنان
4	0	2	تجهيزات الأشعة
0	0	1	عيادات العلاج الطبيعي

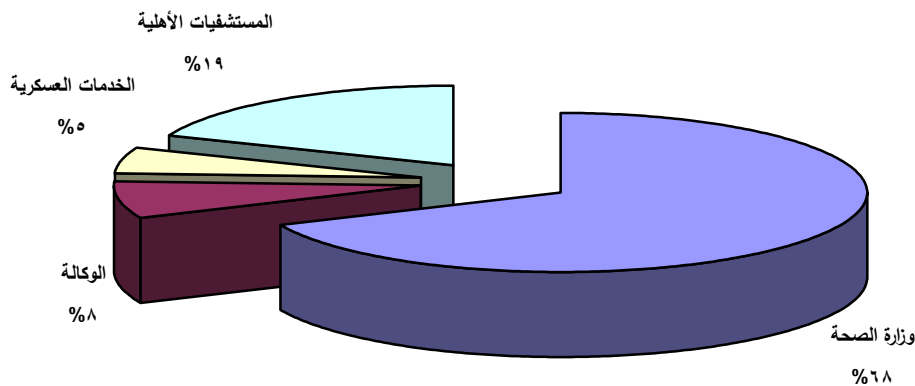
7. الشهداء والجرحى (14)

جدول رقم (15) يوضح أعداد الشهداء والجرحى في قطاع غزة

الجرحى	الشهداء	الشهداء والجرحى
2,173	279	عدد الشهداء في قطاع غزة للعام 2012
223	12	عدد الشهداء في الضفة الغربية للعام 2012
62,433	7,518	انتفاضة الأقصى من 2000/9/28 حتى 2012/12/31
106	22	المناطق العازلة لعام 2012

8. القوى العاملة في القطاع الصحي (9)

- تشير الإحصائيات إلى أن إجمالي القوى العاملة في العام 2011 في القطاع الصحي بقطاع غزة بلغ 12,360 موظفاً، حيث شكّل موظفي وزارة الصحة منهم ما نسبته 68.2%.
- توزيع القوى العاملة بوزارة الصحة والبالغ عددها 8,441 موظفاً منهم 64.4% يعملون بالمستشفيات.
- القوى العاملة في المستشفيات والعيادات الغير حكومية وعددهم 2,617 موظفاً، منهم 58.2% يعملون بالمستشفيات.



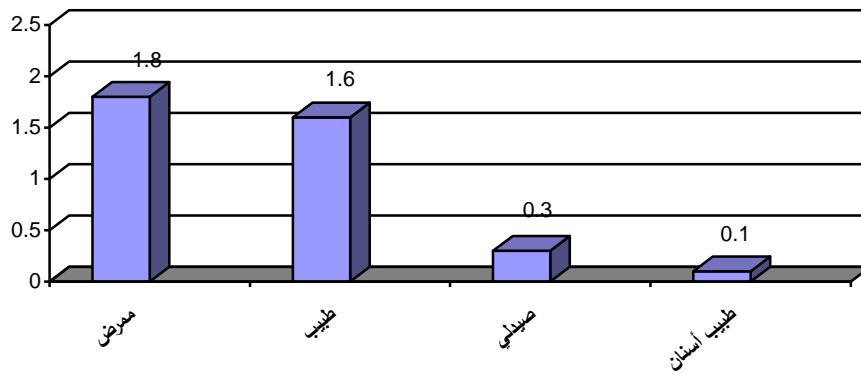
شكل بياني رقم (5) يوضح توزيع القوى العاملة في القطاع الصحي حسب جهة العمل

1.8 مؤشرات القوى العاملة في القطاع الصحي

(للمزيد من التفاصيل مراجعة تقرير القوى العاملة في القطاع الصحي الصادر عن مركز المعلومات الصحية الفلسطيني)

جدول رقم (16) يوضح مؤشرات القوى العاملة في القطاع الصحي حسب التخصص لكل 1000 نسمة

المؤشر	العدد	المعدل
طبيب لكل 1000 نسمة	2,574	1.6
ممرض لكل 1000 نسمة	3000	1.8
صيدلي لكل 1000 نسمة	547	0.3
طبيب أسنان لكل 1000 نسمة	269	0.1
ممرض لكل طبيب		1.1



رسم بياني رقم (6) يوضح مؤشرات القوى العاملة بالقطاع الصحي للسكان

2.8 القوى العاملة في محافظة القدس (4)

مؤشرات القوى العاملة في محافظة القدس بالسنوات

جدول رقم (17) يوضح توزيع القوى العاملة في محافظة القدس

المهنة / السنة	2006	2007	2008	2009	2010
طبيب عام	94	89	95	100	117
طبيب أخصائي	166	137	132	162	161
صيدلي	7	9	8	10	12
ممرضون وقابلات	473	513	560	600	660
فني مختبر	35	36	47	57	50
فني أشعة	20	22	25	13	23
المجموع	795	806	867	942	1,023

3.8 القوى العاملة لدى وكالة غوث وتشغيل اللاجئين الفلسطينيين (6) مؤشرات القوى العاملة لدى وكالة غوث وتشغيل اللاجئين الفلسطينيين

جدول رقم (18) يوضح توزيع القوى العاملة لدى وكالة غوث وتشغيل اللاجئين الفلسطينيين

الدولة	عدد الأطباء	عدد أطباء الأسنان	عدد الممرضات	عدد الصيادلة
الأردن	101	30	265	2
سوريا	60	19	135	1
لبنان	56	19	19	2

4.8 معدل الأطباء والممرضات لكل 100,000 من اللاجئين الفلسطينيين حسب الدولة (6)

جدول رقم (19) يوضح معدل الأطباء والممرضات لكل 100,000 من اللاجئين الفلسطينيين حسب الدولة

الدولة	عدد الأطباء	عدد الممرضات
الأردن	10	25
سوريا	14	33
لبنان	22	49

5.8 مؤشرات القوى العاملة بالقطاع الصحي في (سوريا - الأردن) 2010 (7، 8)

جدول رقم (20) مؤشرات القوى العاملة بالقطاع الصحي في سوريا والأردن

الموارد البشرية (لكل 10.000 من السكان)	سوريا 2010 (7)	الأردن 2010 (8)
الأطباء	15.1	26.5
أطباء الأسنان	7.8	9.3
الصيادلة	8.4	15
التمريض والقبالة	19.6	41.9
أسرة المشافي	15.4	19.3
المراكز الصحية	1.0	1.8

9. المؤشرات الديموغرافية والصحية في قطاع غزة (3)

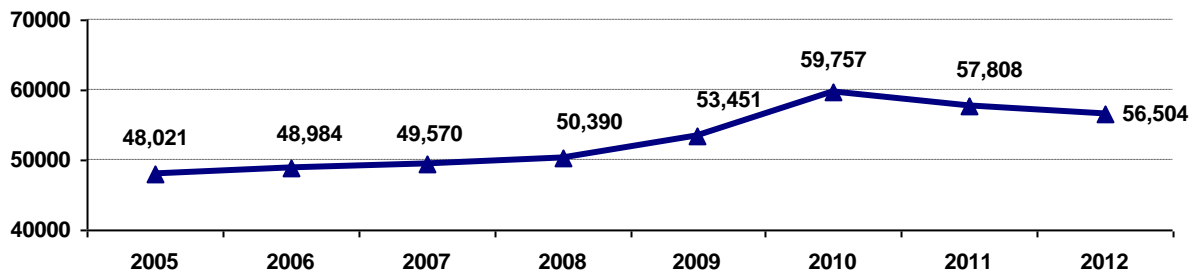
جدول رقم (21) يوضح المؤشرات الديموغرافية في محافظات قطاع غزة بالسنوات

المؤشر	2008	2009	2010	2011	2012
نسبة الجنس ذكر \ أنثى	103.1	103.1	103.1	103.1	103.2
نسبة الإعالة	89.1	89.1	87.4	87.0	85.0
العمر الوسيط(سنة)	17.1	17.1	17.2	17.0	17.6
توقع البقاء على قيد الحياة ذكور (العمر المأمول)	69.9	69.9	70.2	70.5	70.7
توقع البقاء على قيد الحياة إناث (العمر المأمول)	72.5	72.5	72.9	73.2	73.5
متوسط حجم الأسرة	6.3	6.3	5.8	6.3	6.1
معدل المواليد الخام (لكل 1000 نسمة) قطاع غزة (9)	35.0	37.1	38.3	36.4	34.4
معدل الزيادة الطبيعية	3.3	3.3	3.3	3.3	3.5
معدل الخصوبة الكلي قطاع غزة (9)	5.3	4.5	5.7	4.6	6.3
المواليد الأقل من 2500 جم قطاع غزة (9)	6.5	6.0	6.0	6.3	6.2

10. المواليد في قطاع غزة: (9)

1.10 أعداد المواليد:

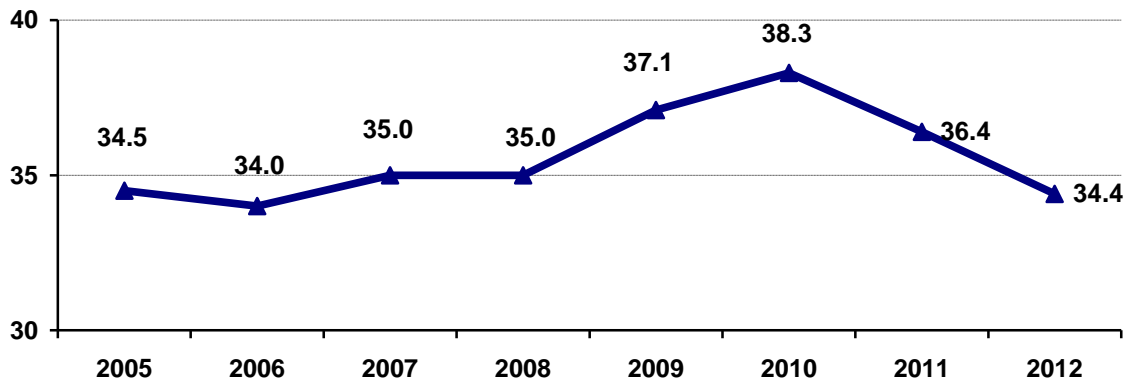
بلغ عدد المواليد في قطاع غزة في العام (2012) 56,504 مولود حي (51.8% ذكور و 48.2% أنثى).



رسم بياني (7) أعداد المواليد في قطاع غزة بالسنوات (2011-2005)

2.10 معدل المواليد الخام:**معدل المواليد الخام خلال الأعوام 2011 – 2005**

بلغ معدل المواليد الخام في قطاع غزة 1000/34.4 نسمة في حين بلغ للعام 2011 (1000/36.4) نسمة من السكان).



رسم بياني (8) معدل المواليد الخام في قطاع غزة بالسنوات (2011-2005)

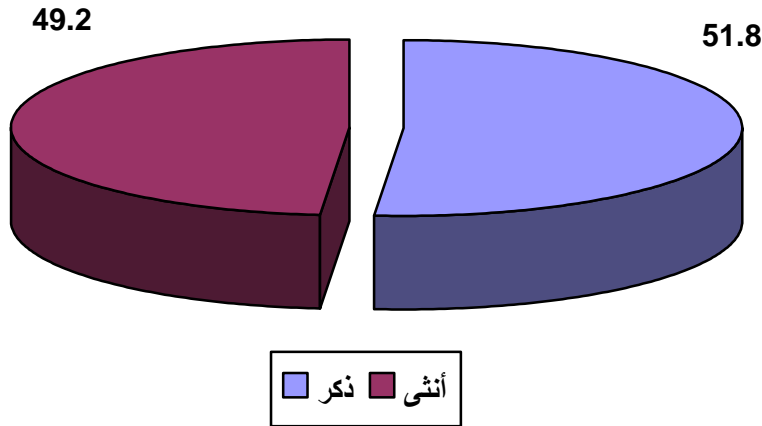
3.10 توزيع أعداد المواليد حسب المحافظة

ومن الملاحظ أن أعلى نسبة للمواليد في محافظة غزة 36.3% من إجمالي الولادات في قطاع غزة، بينما شكلت نسبة المواليد في محافظة رفح الأدنى 12.8%.

جدول رقم (22) توزيع أعداد المواليد حسب المحافظة في قطاع غزة

2012		2011		2010		المحافظة
%	عدد المواليد	%	عدد المواليد	%	عدد المواليد	
17.0	9,591	16.8	9,726	17.5	10,428	شمال غزة
36.3	20,505	36.6	21,142	36.3	21,705	غزة
13.8	7,807	14.0	8,066	13.9	8,318	الوسطى
20.1	11,383	19.8	11,434	19.5	11,624	خان يونس
12.8	7,218	12.9	7,440	12.9	7,682	رفح
100.00	56,504	100.00	57,808	100.00	59,757	المجموع

4.10 المواليد حسب الجنس



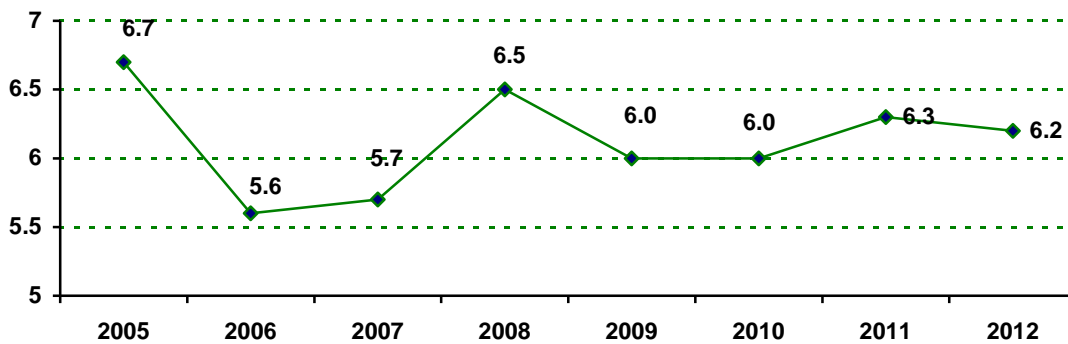
رسم بياني رقم (9) توزيع المواليد حسب الجنس 2011

5.10 المواليد حسب الوزن الأقل من 2500 جرام

الوزن الأقل من 2500 جرام: هو الوزن الأقل من الطبيعي للمولود.

شكلت نسبة المواليد الأقل من 2500 جم كانت 6.2% من إجمالي المواليد في العام 2012.

- مما يتطلب تعزيز التنقيف الصحي للمرأة الفلسطينية وخاصة الأم الحامل وتوفير المتطلبات الغذائية من قبل الرعاية الصحية.



رسم بياني (10) توزيع المواليد للأوزان الأقل من 2500 جم للسنوات من 2005 إلى 2012

6.10 المواليد حسب التوائم

جدول رقم (23) توزيع المواليد حسب التوائم في قطاع غزة

2012		2011		2010		
%	العدد	%	العدد	%	العدد	عدد الولادات
96.6	54,586	96.8	55,953	96.6	57,745	مولود واحد
3.4	1,918	3.2	1,855	3.4	2,012	اثنان فأكثر
100.0	56,504	100.0	57,808	100.0	59,757	المجموع

7.10 توزيع المواليد حسب أماكن الولادة

تشير البيانات أن معظم الولادات تمت في المراكز الحكومية بنسبة 72.7% للعام 2011، وما نسبته 71.9% للعام 2012.

جدول رقم (24) توزيع المواليد حسب مكان الولادة في قطاع غزة

2012		2011		2010		
%	المجموع	%	المجموع	%	المجموع	مكان الولادة
69.8	39,460	69.4	40,130	67.4	40,250	مستشفيات وزارة الصحة
24.5	13,855	22.4	12,937	16.2	9,648	المستشفيات الأهلية
2.1	1,195	3.3	1,936	1.5	896	المستشفيات العسكرية
3.5	1,994	4.9	2,805	15.0	8,963	طبيب خاص
100.0	56,504	100.0	57,808	100.0	59,757	المجموع

8.10 أعمار الأمهات

يشير الجدول رقم (25) إلى أن أقل عمر للإنجاب كان 0.04% ، وبلغت نسبة الولادات المبكرة 7.9%.

جدول رقم (25) توزيع المواليد حسب عمر الأمهات في قطاع غزة

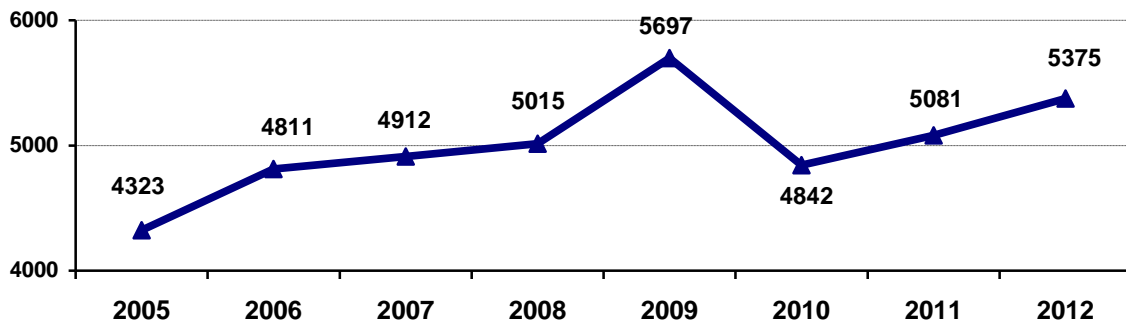
2012		2011		2010		
%	الأمهات	%	الأمهات	%	الأمهات	الفئة العمرية
0.04	22	0.01	8	0.50	298	15>
7.82	4,420	8.3	4,796	8.90	5,318	15-19
33.36	18,849	31.6	18,246	31.12	18,595	20-24
28.31	15,994	26.5	15,333	27.22	16,265	25-29
17.58	9,931	16.6	9,582	17.74	10,600	30-34
9.27	5,240	9.0	5,189	9.93	5,933	35-39
2.96	1,675	2.8	1,595	3.57	2,133	40-44
0.27	153	0.3	179	0.40	239	45-49
0.38	221	5.0	2,880	0.63	376	>50
100.00	26,504	100.00	57,808	100.00	59,757	المجموع

جدول رقم (26) يوضح توزيع المواليد حسب أعمار الأمهات في سن الحمل الخطر

2012		2011		2010		
%	الأمهات	%	الأمهات	%	الأمهات	الفئة العمرية
7.86	4,442	8.31	4804	9.4	5616	أقل من 19
12.88	7,289	17.1	9,843	14.53	8,681	فوق 35
20.74	11,731	25.41	14,647	23.93	14,297	المجموع

11. الوفيات في قطاع غزة (9)

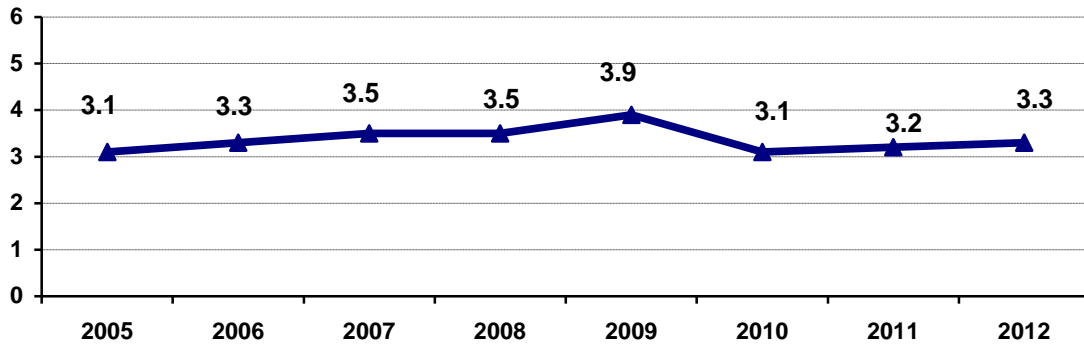
بلغ إجمالي الوفيات في قطاع غزة 5,081 متوفى للعام 2011، بينما بلغ 5,375 للعام 2012.



رسم بياني رقم (11) أعداد الوفيات في قطاع غزة بالسنوات 2012-2005

1.11 معدل الوفيات الخام (9)

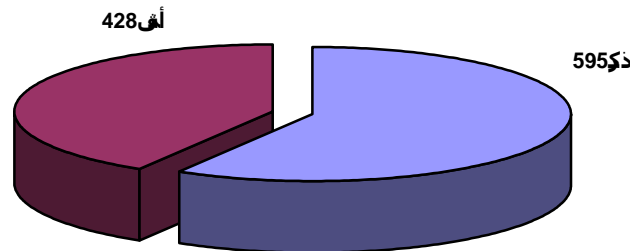
معدل الوفيات الخام خلال الأعوام 2005 – 2012



رسم بياني رقم (12) معدل الوفيات الخام للسنوات 2005 – 2012

2.11 وفيات الأطفال الرضع:

- بلغ عدد الوفيات الرضع والذين ولدوا أحياء وأظهروا أي علامة من علامات الحياة عند الولادة وتوفى قبل وصوله سن السنة من (0 – أقل من 365 يوم) 1,005 رضيع كان منهم (588 من الذكور و 417 من الإناث).
- بلغ معدل الوفيات الرضع (0 – أقل من 365 يوم) التي تم تسجيلها لهذا العام 1000/17.8 من المواليد الأحياء.



رسم بياني رقم (13) توزيع وفيات الأطفال الرضع حسب الجنس 2010

3.11 وفيات الأطفال الرضع والأطفال (لكل 1000) من اللاجئين الفلسطينيين (6)

معدل وفيات الأطفال الرضع والأطفال (لكل 1000) من اللاجئين الفلسطينيين حسب العمر والدولة

جدول رقم (27) يوضح معدل وفيات الأطفال الرضع والأطفال (لكل 1000) من اللاجئين الفلسطينيين

الدولة	معدل وفيات الرضع (الأقل من عام)	أقل من 3 سنوات	أقل من 5 سنوات
الأردن	22.6	25.4	25.7
سوريا	28.2	29.6	31.5
لبنان	19.0	20.8	21.7

4.11 معدل وفيات الأطفال الرضع (لكل 1000) مولود حي في سورية بالسنوات (7)

جدول رقم (28) يوضح معدل وفيات الأطفال الرضع (لكل 1000) مولود حي في سورية بالسنوات

السنة	2000	2001	2006	2010
معدل وفيات الأطفال الرضع	24.0	18.1	18.0	17.9

5.11 معدل وفيات الأطفال دون الخمس سنوات (لكل 1000) مولود حي في سورية بالسنوات (7)

جدول رقم (29) يوضح معدل وفيات الأطفال دون الخمس سنوات (لكل 1000) مولود حي في سورية بالسنوات

السنة	2000	2001	2006	2010
معدل وفيات الأطفال دون الخمس سنوات	24.0	18.1	18.0	17.9

12. حالات الزواج والطلاق لحافظات غزة للعام 2012⁽¹⁰⁾

جدول رقم (30) يوضح توزيع حالات الزواج والطلاق حسب المحافظة للعام 2012

المحافظة						
	شمال غزة	غزة	الوسطى	خان يونس	رفح	المجموع
الزواج	3,126	6,160	2,211	3,269	2,012	16,778
الطلاق	537	992	423	542	378	2,872

1.12 جدول رقم (31) يوضح نسبة الطلاق إلى الزواج في محافظات غزة للعام 2012

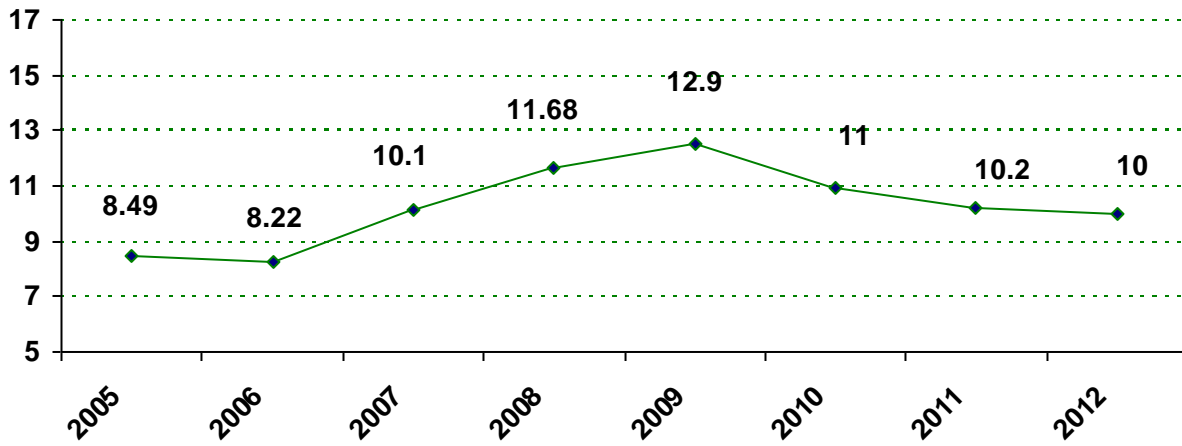
المحافظة						
	شمال غزة	غزة	الوسطى	خان يونس	رفح	المجموع
نسبة الطلاق	17.2	16.1	19.1	16.6	18.8	17.1

بلغ عدد حالات الزواج في محافظات غزة حيث بلغ 16,161 للعام ، 2011 في حين بلغ 16,778 للعام 2012.

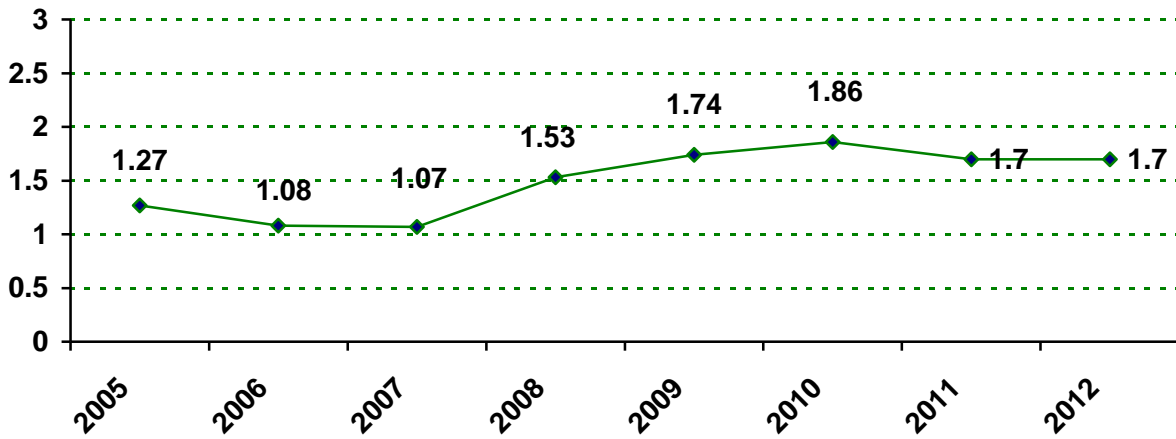
وبلغ عدد حالات الطلاق في محافظات غزة حيث بلغ 2,761 للعام 2011 ، في حين بلغ 2,872 للعام 2012.

معدل الزواج الخام: عدد حالات الزواج خلال سنة معينة لكل 1000 من السكان في منتصف تلك السنة.

معدل الطلاق الخام: عدد حالات الطلاق (ذكور، إناث) خلال سنة معينة لكل 1000 من الأفراد في منتصف تلك السنة.



رسم بياني رقم (14) - يوضح معدل حالات الزواج الخام من 2005-2011



رسم بياني رقم (15) يوضح معدل حالات الطلاق الخام من 2005-2011

أظهرت حالات الطلاق الخام منذ العام 2005 وحتى العام 2011 تذبذب بين الزيادة والنقصان، بينما كانت حالات الطلاق الخام في ازدياد مستمر منذ العام 2007 وبدأت بالانخفاض في العام 2012.

13. المراجع:

1. R Penguineber A. and Reber E. The Penguin Dictionary of Psychology. 3rd Edition. Penguin, 2001..1
2. السلطة الوطنية الفلسطينية وزارة الصحة الوضع الصحي في فلسطين التقرير السنوي لوزارة الصحة 2003 المؤشرات الصحية الفلسطينية.
3. السلطة الوطنية الفلسطينية الجهاز المركزي للإحصاء الفلسطيني PCBC الفلسطينيون في نهاية عام 2012.
4. السلطة الوطنية الفلسطينية الجهاز المركزي للإحصاء الفلسطيني (كتاب القدس الإحصائي السنوي رقم 13 حزيران 2011).
5. وكالة غوث وتشغيل اللاجئين الفلسطينيين الموقع الإلكتروني 1 كانون ثاني 2013
<http://www.unrwa.org/atemplate.php?id=86>
6. السلطة الوطنية الفلسطينية الجهاز المركزي للإحصاء الفلسطيني كتاب فلسطين الإحصائي السنوي كانون أول ديسمبر 2011
7. مؤشرات سوريا الموقع الإلكتروني لوزارة الصحة السورية.
<http://www.moh.gov.sy/ar/الإحصاءات/المؤشرات/الصحية/tabid/290/Default.aspx>
8. مؤشرات الأردن الموقع الإلكتروني لوزارة الصحة الأردنية التقرير الإحصائي السنوي لعام 2010.
<http://moh.gov.jo/MOH/arabic/home.php>
9. السلطة الوطنية الفلسطينية وزارة الصحة قاعدة بيانات مركز المعلومات الصحية.
10. السلطة الوطنية الفلسطينية (ديوان القضاء الشرعي، المجلس الأعلى للقضاء الشرعي) 2012.

14. الملاحق:

1.14 ملحق رقم (1) المؤشرات الصحية وطريقة حسابها:

أولاً: المواليد

$$\text{معدل المواليد الخام} = \frac{\text{المواليد الأحياء في سنة معينة}}{\text{السكان في منتصف العام لنفس السنة}} \times 1000$$

$$\text{المواليد حديثي الولادة الأقل من 2500 جرام} = \frac{\text{عدد المواليد الأحياء أقل أو يساوي 2500 جرام}}{\text{عدد المواليد الأحياء}} \times 100$$

$$\text{الزيادة الطبيعية للسكان} = \text{عدد المواليد الأحياء في سنة معينة} - \text{عدد الوفيات في نفس السنة}$$

$$\text{معدل الزيادة الطبيعية للسكان} = \frac{\text{الزيادة الطبيعية للسكان في سنة معينة}}{\text{عدد السكان في نفس السنة}} \times 1000$$

ثانياً: الوفيات

$$\text{معدل المواليد الموتي} = \frac{\text{المواليد الموتي في سنة معينة}}{\text{جملة المواليد (الأحياء + الأموات) في نفس السنة}} \times 1000$$

$$\text{معدل الوفيات الخام} = \frac{\text{العدد الكلي للوفيات}}{\text{المجموع الكلي للسكان في منتصف العام}} \times 1000$$

$$\text{معدل وفيات الرضع} = \frac{\text{وفيات الرضع أقل من سنة في سنة معينة}}{\text{المواليد الأحياء في نفس السنة}} \times 1000$$

$$\text{معدل وفيات الأطفال دون العام} = \frac{\text{عدد الأطفال الموتي أقل من عام في السنة}}{\text{عدد المواليد الأحياء في نفس العام}} \times 1000$$

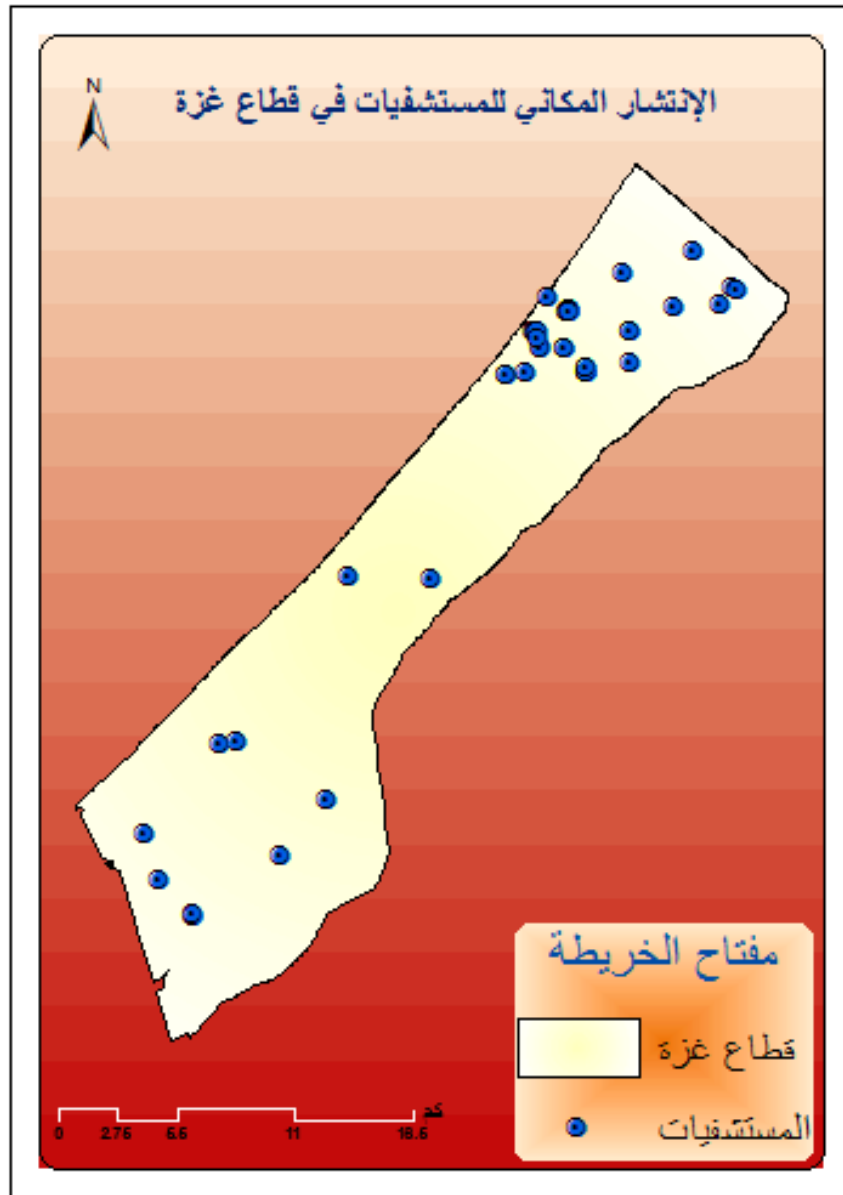
ثالثاً: الخصوبة

$$\text{معدل الخصوبة العام} = \frac{\text{عدد المواليد الأحياء المسجلين في سنة معينة}}{\text{السكان الإناث (15-49) في منتصف العام}} \times 1000$$

15. ملحق رقم (2)

1.15 نظام المعلومات الجغرافي

خارطة رقم (1) الانتشار المكاني للمستشفيات في قطاع غزة



2.15 خارطة رقم (2) الانتشار المكاني للمراكز الصحية في قطاع غزة

