



التقارير السنوية  
2014



السلطة الوطنية الفلسطينية  
وزارة الصحة

التقرير السنوي :

# المختبرات في قطاع غزة

إعداد:

وحدة نظم المعلومات الصحية

## اعداد

أ.مديحة أسعد أبو طبنجة

## مراجعة وتدقيق

د.عاطف عرفات مسعد مدير وحدة نظم المعلومات الصحية

أ.هاني سلطان الوحيدي مدير دائرة المعلومات الصحية

أ.فؤاد حسني أحمد مدير وحدة المختبرات و بنوك الدم

## شكر خاص

أ.محمد السحار وحدة المختبرات و بنوك الدم

## تصميم وإخراج فني

أ. سالم خالد أبو الطيف

## نشر

أ.خليل حسن ماضي

## الفهرس

الموضوع	الصفحة
الملخص	2
مقدمة	3
القوى العاملة	4
خدمات المختبرات في وزارة الصحة	5
مختبرات المستشفيات الحكومية	6
مختبرات الرعاية الصحية الأولية الحكومية	8
المختبر المركزي	9
خدمات نقل الدم	11
فصائل الدم	12
مختبر الصحة العامة	13
الفحص الميكروبيولوجي و الكيمائي للأغذية	15
مختبرات المستشفيات الأهلية	19
مختبرات الخدمات الطبية	20
مختبرات الرعاية الصحية الأولية في وكالة الغوث	20

## الملخص:

### الهدف العام

يعرض التقرير الخدمات المخبرية المقدمة من قبل وزارة الصحة بمرافقها و المستشفيات الغير الحكومية و الخدمات الطبية و الرعاية الصحية الأولية في وكالة الغوث، و رعت حسب المحافظات و أنواع الفحوصات و شمل المؤشرات الصحية الخاصة بالمختبرات.

### المنهجية

استندت البيانات الواردة في تقرير المختبرات على قاعدة البيانات في وحدة المختبرات و بنوك الدم بوزارة الصحة، وحدة التنسيق مع المؤسسات غير الحكومية و وكالة الغوث وتشغيل اللاجئين، حيث تم جمع البيانات و من ثم تم عمل المعالجات الإحصائية اللازمة بواسطة برنامج الإكسل لاستخلاص المؤشرات الصحية الخاصة بالمختبرات، و تم مراجعة و تدقيق البيانات بواسطة وحدة المختبرات و بنوك الدم وجهات أخرى مختصة بعد الانتهاء من التقرير.

### النتائج

- تشمل خدمات المختبرات و بنوك الدم بوزارة الصحة مختبر مركزي واحد ، و 11 مختبر في المستشفيات، و 39 مختبر في مراكز الرعاية الأولية بالإضافة إلى مختبر الصحة العامة.
- يعمل في مختبرات وزارة الصحة 441 موظف، شكل موظفي مختبرات المستشفيات 61.7%.
- بلغ عدد الفحوصات المخبرية في وزارة الصحة ما يزيد عن 4.4 مليون فحص (3.7 مليون فحص في المستشفيات بمعدل 14,217 فحص/فني، 499,935 فحص في الرعاية الأولية بمعدل 5,154 فحص/فني، 138,989 في المختبر المركزي بمعدل 6,949 فحص/فني وأكثر من 40 ألف فحص في مختبر الصحة العامة بمعدل 2,702 فحص/فني).
- بلغت نسبة فحوصات م. الشفاء 32.6%، بينما بلغت نسبة فحوصات بيت حانون 1.3% من إجمالي فحوصات المستشفيات.
- بلغ إجمالي وحدات الدم المنقولة 42,170 وحدة، 81.1% من إجمالي الوحدات المنقولة دم مركز، في حين شكلت نسبة الدم الكامل 18.9%.
- بلغت نسبة الحالات الموجبة من التهاب الكبد الوبائي (ب) و (ج) بين المتبرعين بالدم بنسبة 1.1% و 0.16% على التوالي، في حين انخفضت نسبة حدوث التهاب الكبد الوبائي (أ) حيث شكلت 48.9 لكل 100,000 نسمة .
- بلغ إجمالي الفحوصات التي تمت في مختبر الصحة العامة 40,535 فحصاً أجريت على 8,129 عينة بمتوسط 5 فحوصات / عينة، و بنسبة انخفاض 33.0% في عدد الفحوصات و 33.9% في عدد العينات عن العام 2013.
- بلغ إجمالي الفحوصات في مختبرات وكالة الغوث 1,415,808 فحصاً، 227,490 في المختبرات التابعة للمؤسسات الأهلية و 184,330 في مختبرات الخدمات الطبية.

### التوصيات

- العمل على إنشاء برنامج متكامل لفحص مدى انتشار مرض الكبد الوبائي في قطاع غزة.
- ضرورة فرض الفحوصات الدورية على محطات التحلية للمياه بالعربات وإضافة كلور للمياه أو معالجتها حسب

## مقدمة:

رغم كل الظروف الصعبة و قلة الموارد فقد استطاعت وزارة الصحة أن تواكب ضخامة الحدث و بقيت صامدة تعمل ليل نهار لتخفف من آلام المرضى و بقيت الطواقم الطبية متمترسة في المشافي و غرف الطوارئ يقدمون أفضل الخدمات الصحية حيث تطمح وزارة الصحة الفلسطينية عبر وحدة المختبرات و بنوك الدم لتوفير خدمات مخبرية ذات جودة عالية في المكان المناسب و الوقت المناسب و السعر المناسب بما يتناسب مع احتياجات المرضى و الطاقم الطبي و المجتمعي في جميع المستشفيات و المراكز الطبية و الصحة العامة و صحة البيئة، و تعتمد رسالة الوحدة على تطوير نظام مختبرات و طني مستمر بكفاءة تشخيصية جيدة تساهم في تحسين جودة الرعاية الصحية على جميع مستويات هذا النظام بحيث أن يكون متوفراً لجميع المواطنين و يستطيع من خلاله أن يستجيب بفعالية في حالات الطوارئ و الكوارث.

تعتبر المختبرات الطبية وبنوك الدم ركيزة أساسية لأي خدمة طبية متكاملة، فكل خدمة صحية طبية لأي حالة مرضية وراءها تشخيص مخبري دقيق، لذلك تولي وزارة الصحة اهتماماً كبيراً بالمختبرات الطبية وبنوك الدم و تسعى جاهدة لتجهيز كافة المرافق المخبرية وبنوك الدم بأحدث الأجهزة المخبرية الدقيقة مع توفير القوى العاملة اللازمة للتشغيل.

## مزودي خدمة المختبرات الطبية في قطاع غزة

تقدم خدمة المختبرات في قطاع غزة عبر خمس قطاعات رئيسية و هي : وزارة الصحة، وكالة غوث و تشغيل اللاجئين، المستشفيات الأهلية و الخدمات الطبية العسكرية و القطاع الخاص.

جدول(1): مزودي خدمات المختبرات في قطاع غزة

المختبر	2013	2014	%	معدل التغير
وزارة الصحة	5,176,529	4,418,497	70.7	-14.6
وكالة الغوث لتشغيل اللاجئين	2,087,547	1,415,808	22.7	-32.2
المستشفيات الغير الحكومية (الأهلية)	236,141	227,940	3.6	-3.5
الخدمات الطبية العسكرية	218,614	184,330	3.0	-15.7
المجموع	7,718,831	6,246,575	100.0	-19.1

## أولاً: المختبرات في وزارة الصحة

### 1.1 القوى العاملة في وزارة الصحة

بلغ عدد مختبرات وزارة الصحة 52 مختبراً، يعمل فيها 441 موظفاً، يشمل 15 موظفاً يعملون في جمعية بنك الدم المركزي غير التابعة للوزارة.

#### 1.1.1 القوى العاملة حسب مكان العمل و الجنس

بلغ عدد موظفي مختبرات المستشفيات 272 بنسبة (61.7%) من إجمالي موظفي المختبرات، أما من حيث الجنس فقد تقاربت أعداد الجنسين، كما هو موضح في الجدول رقم (2).

جدول رقم (2) - توزيع موظفي التحاليل الطبية حسب أماكن العمل و الجنس

المختبر	الجنس		المجموع	%
	أنثى	ذكر		
الإدارة	3	13	16	3.6
المختبر المركزي	17	9	26	5.9
مختبرات مستشفيات	116	156	272	61.7
مختبرات رعاية أولية	72	25	97	22.0
مختبر الصحة العامة	4	11	15	3.4
جمعية بنك الدم غير التابعة للوزارة	9	6	15	3.4
المجموع	221	220	441	100.0

\* لم تتوفر البيانات الخاصة بالرعاية الصحية الأولية غير الحكومية في القطاع الخاص.

#### 1.1.2 القوى العاملة حسب المؤهل العلمي

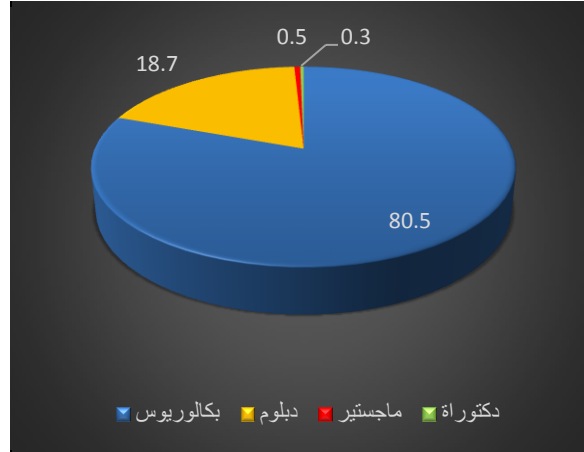
بلغ نسبة الفنيين الحاصلين على درجة الماجستير في الدراسات العليا 14.7%، بينما بلغت نسبة الحاصلين على درجة البكالوريوس 63.3%، بينما بلغت نسبة الحاصلين على درجة الدبلوم 21.8%.

جدول رقم (3) توزيع فنيي المختبرات حسب المؤهل العلمي

المختبر	المؤهل العلمي للفنيين				المجموع
	دكتوراه	ماجستير	بكالوريوس	دبلوم	
الإدارة	0	4	7	5	16
م. المركزي	0	8	18	0	26
م. مستشفيات	1	38	181	52	272
م. رعاية أولية	0	10	55	32	97
م. الصحة العامة	0	5	9	1	15
جمعية بنك الدم غير التابعة للوزارة	0	0	9	6	15
المجموع	1	65	279	96	441
%	0.2	14.7	63.3	21.8	

### 1.1.3 عدد الحاصلين على مزاولة مهنة التحاليل الطبية في وزارة الصحة:

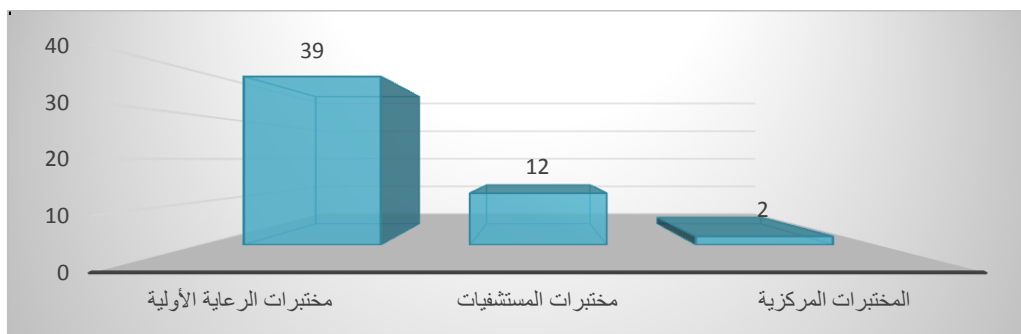
بلغ عدد الحاصلين على مزاولة مهنة التحاليل الطبية في وزارة الصحة 2268 شخصاً حتى نهاية العام 2014، 80.5% منهم حاصلين على درجة البكالوريوس يحمل مسمى إختصاصي تحاليل طبية و 18.7% منهم حاصلين على درجة الدبلوم فني تحاليل طبية، 0.3% منهم من حملة درجة الدكتوراة، في حين أن خلال العام 2014 بلغ عدد مزاولات المهنة الصادرة 115 مزاولة.



رسم بياني(1)- توزيع عدد الحاصلين على مزاولة مهنة التحاليل الطبية حسب المؤهل العلمي

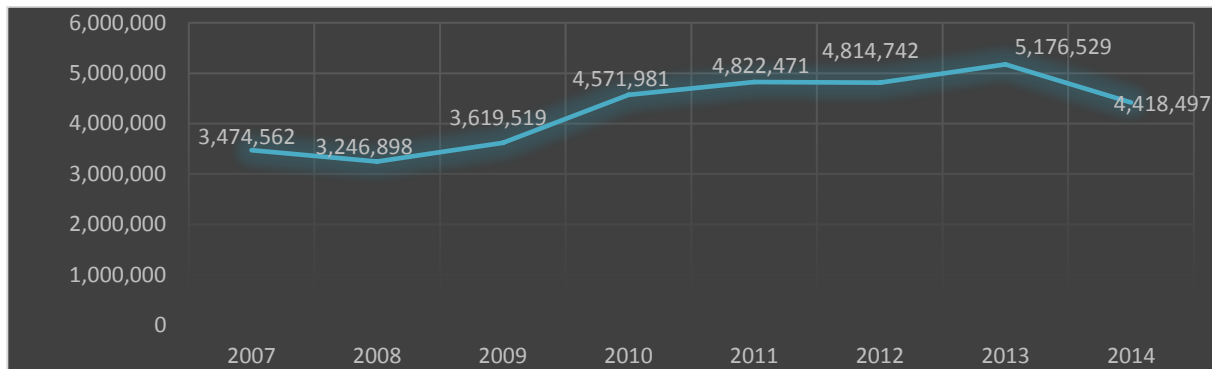
### 1.2 خدمات المختبرات في وزارة الصحة

تقدّم خدمات المختبرات في وزارة الصحة من خلال 4 جهات وهي مختبرات الرعاية الصحية الأولية، مختبرات المستشفيات و المختبرات المركزية (المختبر المركزي- عيادة الرمال و مختبر الصحة العامة- عيادة صابحة).



رسم بياني(2)- توزيع أعداد مختبرات وزارة الصحة لعام 2012

بلغ عدد أصناف الفحوصات المخبرية في مختبرات وزارة الصحة 242 صنفاً، بإجمالي عدد فحوصات 4,418,497 فحصاً و بنسبة انخفاض 14.6% عن العام 2013 نظراً لعمل العديد من مراكز الرعاية الأولية خلال فترة العدوان ضمن خطة الطوارئ و كنتيجة للأضرار التي طالت العديد من مراكز الرعاية الصحية الأولية و مستشفيات وزارة الصحة .



رسم بياني (3) - عدد الفحوصات في مختبرات وزارة الصحة لعام 2014 مقارنة بالسنوات السابقة

### 1.2.1 توزيع الفحوصات حسب الجهة و معدل الفحوصات / فني

جدول رقم (4) توزيع عدد الفحوصات الطبية و عدد الفنيين في مختبرات وزارة الصحة

البيان	عدد الفحوصات	عدد الفنيين	معدل فحص/فني	متوسط التكلفة بالشيك
مختبرات المستشفيات	3,739,038	263	14,217	1.4
مختبرات الرعاية الصحية الأولية	499,935	97	5,154	1.0
المختبر المركزي	138,989	20	6,949	5.1
مختبر الصحة العامة	40,535	15	2,702	-
الإجمالي	4,418,497	395	11,186	-

الجدول السابق يوضح توزيع عدد الفحوصات الطبية و عدد الفنيين في مختبرات الوزارة حيث كان معدل الفحوصات لكل فني في المستشفيات 14,391 فحص/فني، في حين كان معدل الفحوصات في مختبر الصحة العامة 4,035 فحص/فني.

### 1.3 مختبرات المستشفيات التابعة لوزارة الصحة لعام 2014

بلغ إجمالي الفحوصات في المستشفيات وزارة الصحة 3,739,038 فحصاً، بنسبة انخفاض 15% عن العام 2013 ويعزى ذلك ويعزى ذلك لى العدوان الأخير حيث عملت مراكز الرعاية الأولية و المختبر المركزي و مستشفيات وزارة الصحة ضمن خطة الطوارئ مما أدى إلى انخفاض أعداد الفحوصات الطبية، بلغ معدل الفحوصات الطبية 14,217 فحصاً لكل فني مختبر بمتوسط تكلفة 1.4 شيكل لكل تحليل، منها 1,219,252 فحصاً في مستشفى الشفاء، يليها مستشفى ناصر 691,493 فحصاً و مستشفى غزة الأوروبي 459,875 فحصاً، بينما أقل الفحوصات كانت في مستشفى بيت حانون 49,706 فحصاً ، في حين بلغ عدد الفحوصات في مستشفى الدرة 59,126 فحصاً بنسبة انخفاض 57.6% عن العام 2013 حيث تعرض المستشفى لاصابة مباشرة أثناء فترة العدوان استمرت عملية ترميمه ما يقارب 6 شهور، تم توضيح هذه التحاليل بشكل مفصل في الجدول رقم (6)، كما أن خدمة المختبرات غير متوفرة في مستشفى العيون ومستشفى الطب النفسي، ويتم تحويل الحالات منها إلى مختبر مستشفى النصر للأطفال.



جدول رقم (5) توزيع عدد الفحوصات الطبية في مستشفيات وزارة الصحة

المستشفى	2013	2014	%	معدل التغير
م. الشفاء	1,457,901	1,219,252	32.6	-16.4
م. ناصر	670,697	691,493	18.5	3.1
م. الأوروبي	535,888	459,875	12.3	-14.2
م. شهداء الأقصى	418,595	355,387	9.5	-15.1
م. كمال عدوان	324,107	253,015	6.8	-21.9
م. النجار	248,480	170,380	4.6	-31.4
م. النصر للأطفال	235,490	167,743	4.5	-28.8
م. التخصصي للأطفال	192,962	199,091	5.3	3.2
م. تل السلطان	111,823	113,970	3.0	1.9
م. الدرة	139,535	59,126	1.6	-57.6
م. بيت حانون	63,356	49,706	1.3	-21.5
المجموع	4,398,834	3,739,038	100	-15.0

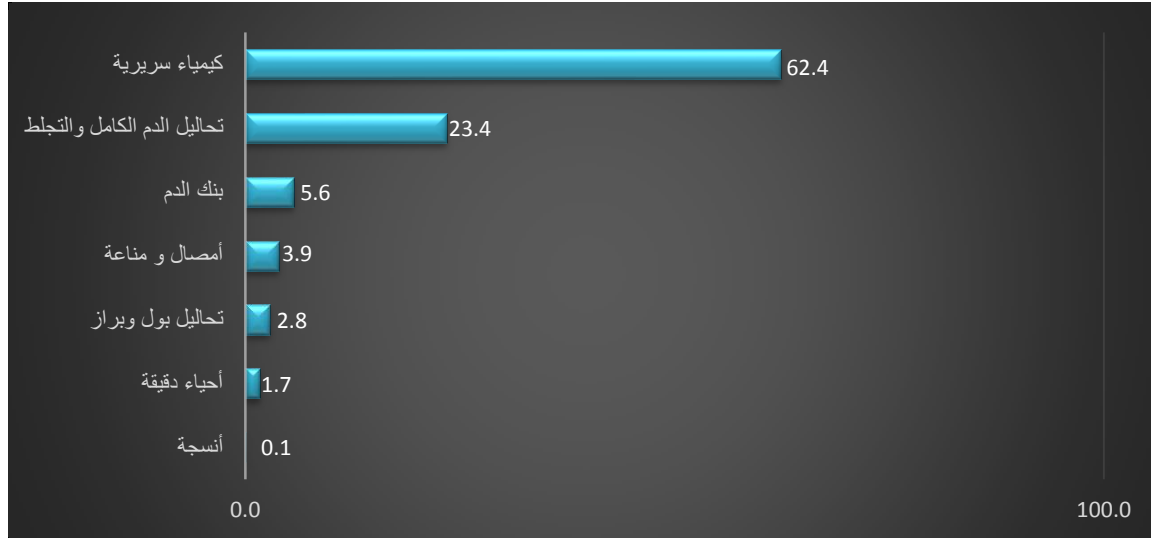
## 1.4.1 فحوصات مختبرات المستشفيات التابعة لوزارة الصحة حسب المستشفى و النوع:

جدول رقم (6) توزيع عدد الفحوصات الطبية في مستشفيات وزارة الصحة حسب المستشفى و نوع التحليل

المستشفى	أنسجة	دم كامل و تجلط	الأمصال و الفيروسات	كيمياء سريرية	بول و براز	أحياء دقيقة	بنك الدم	عدد الفحوصات
م. الشفاء	3,804	245,486	62,567	755,536	32,341	7,260	102,258	1,219,252
م. ناصر	0	180,412	25,658	438,826	14,403	8,998	23,196	691,493
م. الأوروبي	2,867	94,697	27,417	291,813	6,929	9,736	26,416	458,746
م. شهداء الأقصى	0	91,506	11,330	219,535	14,569	7,901	10,546	355,387
م. كمال عدوان	0	68,040	7,301	160,129	5,780	2,791	8,974	253,015
م. النجار	0	39,835	5,249	112,159	7,211	2,440	3,486	170,380
م. النصر للأطفال	0	39,277	1,266	109,506	3,026	14,668	0	167,743
م. التخصصي للأطفال	0	36,100	2,414	135,391	4,895	6,084	14,207	199,091
م. تل السلطان	0	37,866	0	43,551	10,194	803	21,556	113,970
م. الدرة	0	18,031	622	34,388	2,463	3,580	42	59,126
م. بيت حانون	0	14,390	358	31,282	2,337	1,012	327	49,706
المجموع	6,671	875,640	144,182	2,332,116	104,148	65,273	211,008	3,739,038

#### 1.4.2 فحوصات مختبرات المستشفيات التابعة لوزارة الصحة حسب النوع:

بلغ إجمالي الفحوصات في المستشفيات الحكومية 3,739,038 فحصاً، بلغت نسبة فحوصات الكيمياء السريرية 62.4%، يليه فحوصات الدم و التجلط بنسبة 23.4%، و شكلت تحاليل الأنسجة أقل نسبة 0.1% من إجمالي الفحوصات المخبرية.

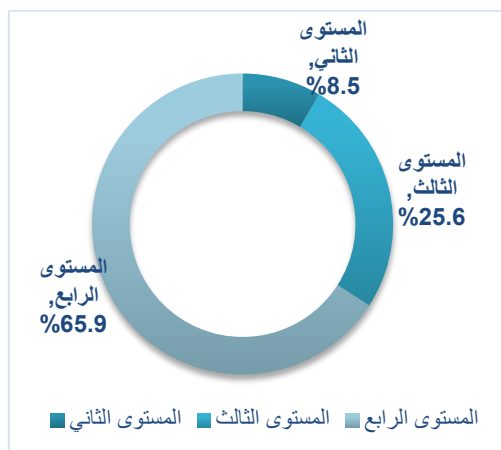


رسم بياني(4) - نسبة الفحوصات التي تمت في مختبرات مستشفيات وزارة الصحة لعام 2014 حسب نوع الفحص

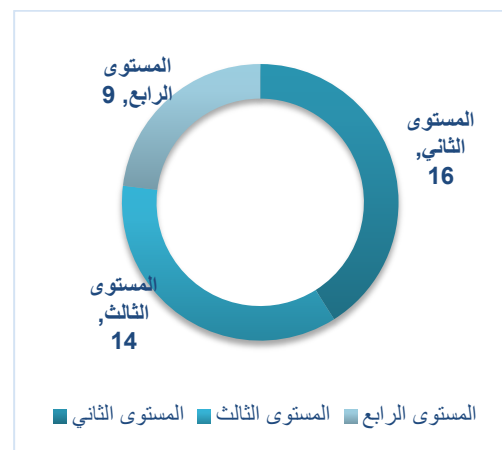
#### 1.4 مختبرات الرعاية الأولية الصحية الحكومية

بلغ عدد المترددين على مختبرات الرعاية الصحية الأولية خلال العام 2014 (269,453) مريض، في حين بلغ عدد الفحوصات 535,724 فحصاً بمعدل 1.8 فحص/مريض، يوجد في مراكز الرعاية الصحية الأولية التابعة لوزارة الصحة 39 مختبراً مقسمة إلى 3 مستويات حسب نوع الفحوصات وهي موزعة كالتالي:

- المستوى الثاني يحتوي على 16 مختبر، قام بعمل ما نسبته 8.5% من فحوصات الرعاية الصحية الأولية.
- المستوى الثالث يحتوي على 14 مختبر، قام بعمل ما نسبته 25.6% من فحوصات الرعاية الصحية الأولية.
- المستوى الرابع يحتوي على 9 مختبرات، قام بعمل ما نسبته 65.9% من فحوصات الرعاية الصحية الأولية.



رسم بياني(6) - نسبة الفحوصات الطبية في كل مستوى



رسم بياني(5) - عدد المختبرات في كل مستوى

#### 1.4.1 توزيع عدد مختبرات و فحوصات الرعاية الأولية حسب المحافظات

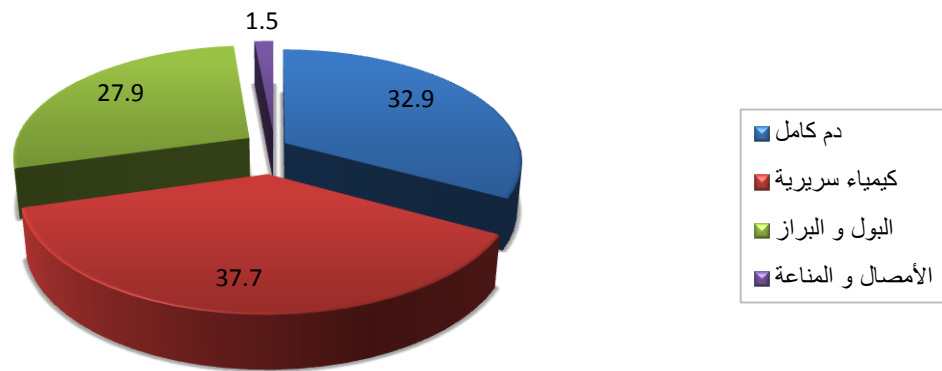
بلغ إجمالي عدد الفحوصات في مختبرات الرعاية الصحية الأولية 499,935 فحصاً، في حين يعمل في مختبرات الرعاية الصحية الأولية 97 فنياً أي ما معدله 5,154 فحصاً لكل فني، شكّلت نسبة المختبرات في محافظة غزة 30.8% من إجمالي عدد المختبرات في قطاع غزة، كما شكّلت نسبة الفحوصات في نفس المحافظة أعلى نسبة 52.8% من إجمالي فحوصات مختبرات عيادات الرعاية الصحية الأولية، بينما شكّلت رفح ثاني أعلى نسبة و هي 15.1%، فيم كان أقل عدد فحوصات في محافظة الوسطى بنسبة 7.2% من إجمالي الفحوصات.

جدول (7) - الفحوصات التي تمت في مختبرات الرعاية الصحية الأولية حسب المحافظات

المحافظة	عدد المختبرات	عدد الفحوصات	عدد الفحوصات %	عدد الفنيين	معدل الفحوصات لكل فني
شمال غزة	5	64,765	13.0	13	4,982
غزة	12	264,123	52.8	44	6,003
الوسطى	11	36,245	7.2	12	3,020
خان يونس	7	59,424	11.9	15	3,962
رفح	4	75,378	15.1	13	5,798
المجموع	39	499,935	100	97	5,154

#### 1.4.2 فحوصات مختبرات الرعاية الصحية الأولية حسب النوع:

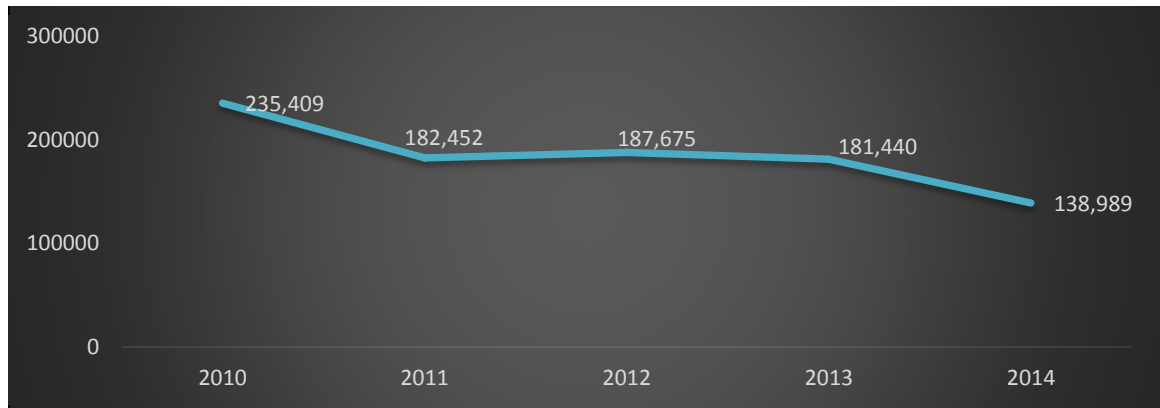
بلغت نسبة فحوصات الدم الكامل و التجلط 37.7% من إجمالي فحوصات الرعاية الصحية الأولية، يليها الكيمياء السريرية بنسبة 32.9% و البول والبراز بنسبة 27.9% على التوالي، في حين احتلت تحاليل الأمصال و المناعة 1.5% من إجمالي فحوصات الرعاية الصحية الأولية.



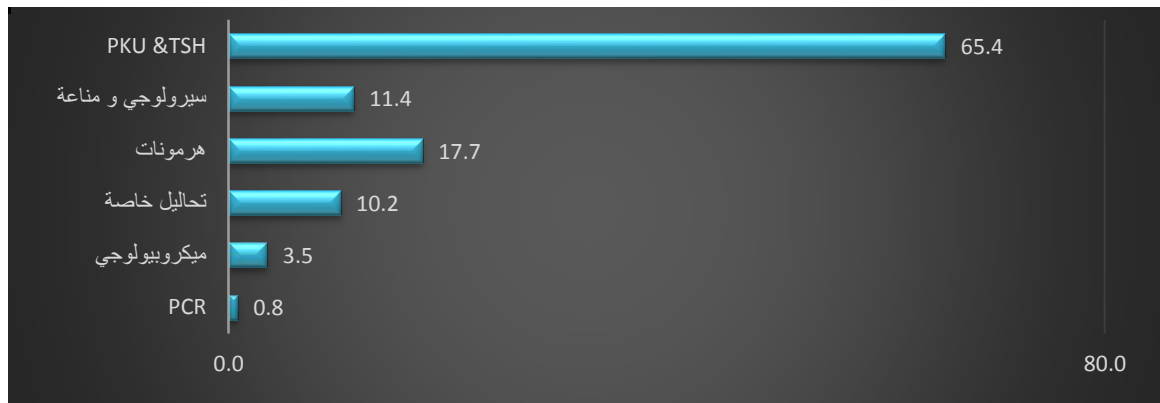
رسم بياني (7) يوضح توزيع نسب الفحوصات المشغولة في مختبرات الرعاية الصحية الأولية

#### 1.6 المختبر المركزي

بلغ عدد الفحوصات في المختبر المركزي 138,989 فحصاً، بنسبة انخفاض 23.4% عن العام 2013، منها مثلت فحوصات PKU&TSH 65.4%، بينما شكّلت نسبة PCR 0.8% وضحت هذه الفحوصات في الرسم البياني رقم (9):



رسم بياني(8)- عدد الفحوصات في المختبر المركزي بوزارة الصحة لعام 2014 مقارنة بالسنوات السابقة



رسم بياني(9) يوضح توزيع نسب الفحوصات المشغولة في المختبر المركزي

#### 1.4.1 فحوصات المختبر المركزي حسب المستشفى و النوع:

من خلال الجدول التالي نجد أن عدد فحوصات المختبر المركزي في عيادات الرعاية الأولية بلغت 109,834 فحصاً منها 117,234 فحص PKU&TSH ، في حين بلغت فحوصات المختبر المركزي 9,068 فحصاً في مستشفى الشفاء و 299 فحصاً في مستشفى النصر للأطفال.

جدول رقم (6) توزيع عدد فحوصات المختبر المركزي حسب المستشفى و نوع التحليل

الفحص	مراكز الرعاية الأولية	م. الشفاء	م. ناصر	م. النصر للأطفال	م. الأوروبي	م. شهداء الأقصى	م. النجار	م. الدرة	م. التخصصي	م. كمال عدوان	م. بيت حانون	المجموع
هرمونات	7,703	4,661	2,272	142	2,580	2,134	1,039	298	1,221	1,777	685	24,512
كيمياء سريرية	2,173	3,024	914	68	1,423	854	201	133	611	672	70	10,143
أحياء دقيقة	2,440	222	0	0	0	0	0	0	0	0	0	2,662
مناعة	5,301	352	47	75	422	994		28	369	96	163	7,847
PKU & TSH Screening	80,607	809	109	14	87	219	37	12	37	234	50	82,215
PCR	1,174	0	0	0	0	0	0	0	0	0	0	1,174
كوميون طبي و كونهات	10,436	0	0	0	0	0	0	0	0	0	0	10,436
المجموع	109,834	9,068	3,342	299	4,512	4,201	1,277	471	2,238	2,779	968	138,989

## 1.7 خدمات نقل الدم:

### 1.7.1 عدد بنوك الدم بقطاع غزة

تقوم وزارة الصحة بتوفير خدمات نقل الدم لأبناء الشعب مجاناً وتشرف على تلك الخدمات وحدة المختبرات و بنوك الدم , حيث يوجد في غزة 10 بنوك دم منها 9 تابعة لوزارة الصحة و بنك دم وحيد تابع لجمعية بنك الدم الغير الحكومية.

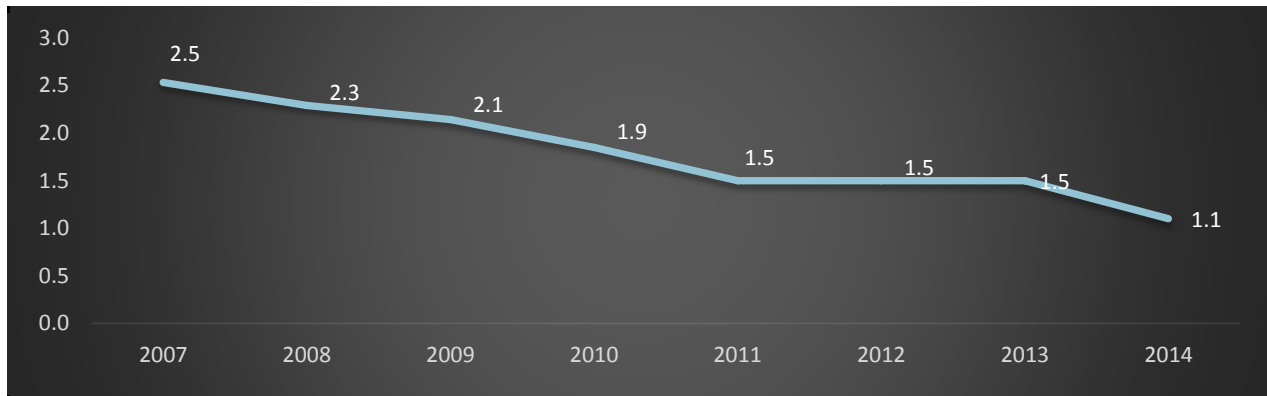
### 1.7.2 عملية التبرع بالدم :

- في العام 2014 بلغت نسبة وحدات الدم التي تم توفيرها عبر التبرع الطوعي 61.9% و 38.1% تم عبر التبرع الأسري.

### 1.7.3 المسح الوبائي لعينات الدم

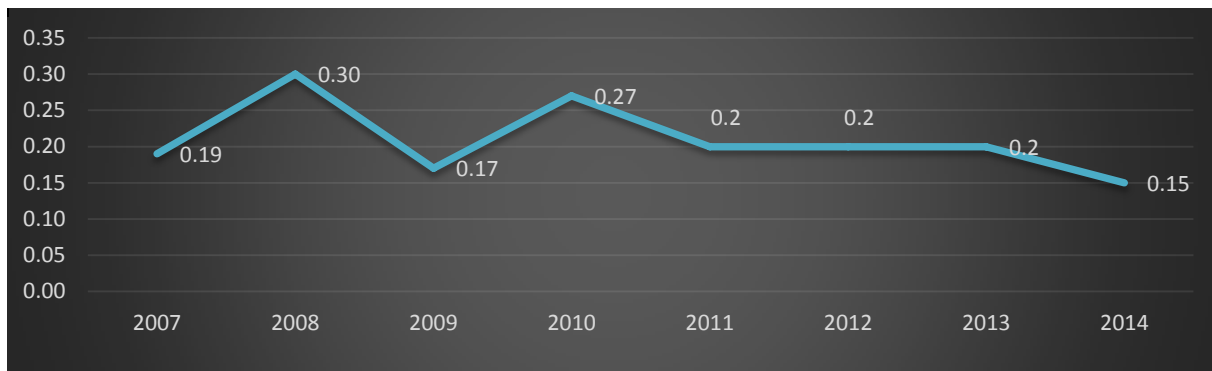
تقوم بنوك الدم في المؤسسات الحكومية بعمل مسح وبائي لوحدات الدم التي يتم جمعها عبر المستشفيات الحكومية وجمعية بنك الدم حيث تم عمل مسح لحوالي 35,022 وحدة دم للأمراض المعدية الفيروسية والتي تتمثل بفيروس التهاب الكبد الوبائي (ب) , الفيروس المسبب للعوز المناعي (الإيدز) و فيروس التهاب الكبد الوبائي (ج) على أثرها نتجت النتائج التالية:

- نسبة انتشار التهاب الكبد الوبائي(ب) بين المتبرعين بالدم عبر السنوات على مر السنوات انخفضت نسبة انتشار التهاب الكبد الوبائي (ب) و (ج) بين المتبرعين بالدم، حيث بلغت نسبة انتشار التهاب الكبد الوبائي (ب) بين المتبرعين بالدم 1.1%. (رسم بياني(7)،(8)،(9))

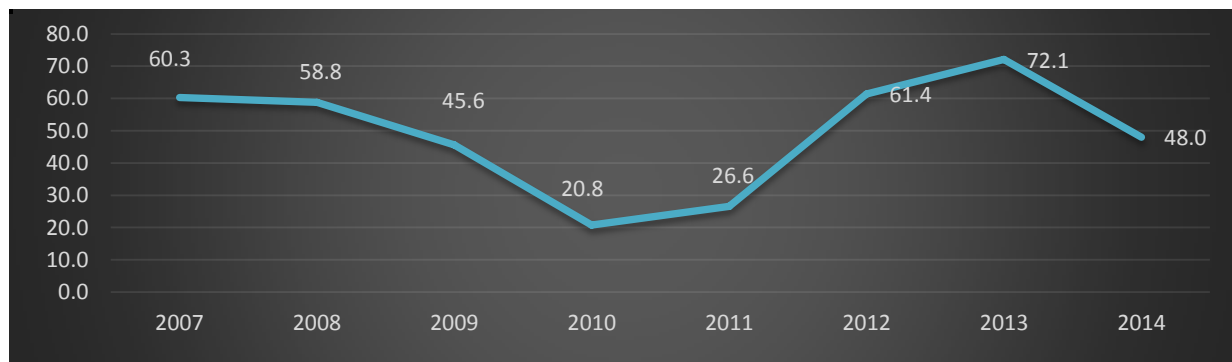


رسم بياني (10) نسب التهاب الكبد الوبائي(ب) بين المتبرعين بالدم عبر السنوات

- نسبة انتشار التهاب الكبد الوبائي(ج) بين المتبرعين بالدم عبر السنوات بلغت نسبة التهاب الكبد الوبائي(ج) 0.15% بين المتبرعين بالدم .



رسم بياني (11) نسبة التهاب الكبد الوبائي (ج) بين المتبرعين بالدم عبر السنوات



رسم بياني (12) معدل حدوث التهاب الكبد الوبائي (أ) خلال العام في قطاع غزة لكل 100,000 عبر السنوات

## نسبة انتشار التهاب الكبد الوبائي (ب) و (ج) بين المرضى و أقربائهم:

بلغت نسبة الفحوصات الموجبة من عينات مرضى التهاب الكبد الوبائي (ب) و أقربائهم 3.8%، بينما بلغت نسبة الفحوصات الموجبة لالتهاب الكبد الوبائي (ج) 1.6%.

جدول (8) - يوضح نتائج فحص عينات الدم بين المرضى و أقربائهم

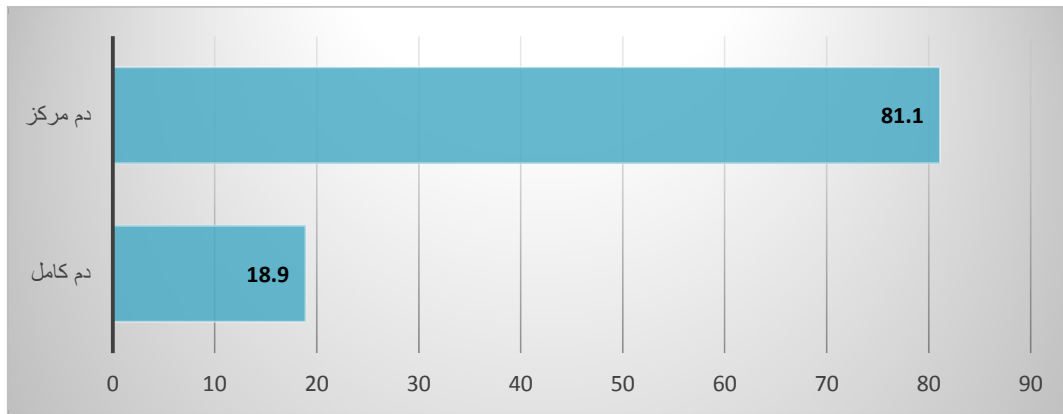
المرض	عدد الحالات	عدد العينات	%
التهاب الكبد الوبائي (ب)	641	17,093	3.8
التهاب الكبد الوبائي (ج)	242	15,005	1.6
العوز المناعي (الايدز)	0	9,281	0.0

## 1.8 فصائل الدم

بلغ في عام 2014 عدد فحوصات فصائل الدم 165,957 فحصاً بنسبة ارتفاع 15.1% عن العام 2013.

## 1.8.1 عمليات نقل الدم :

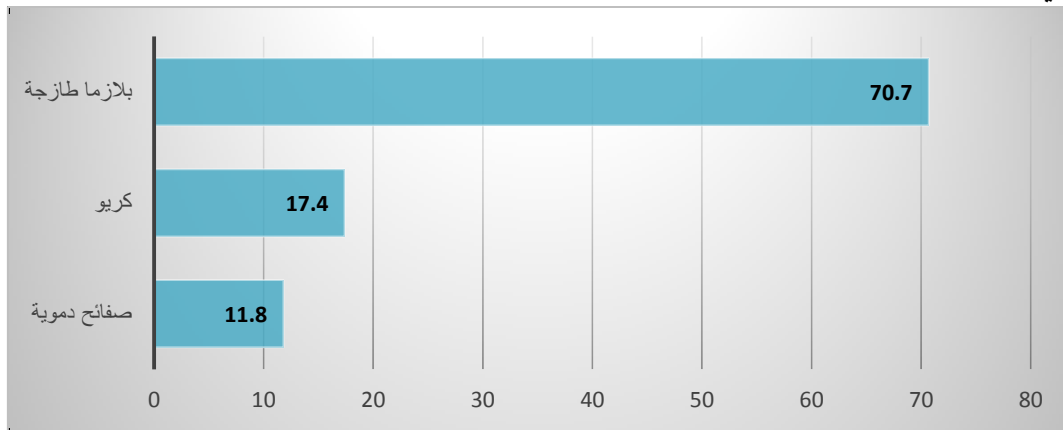
بلغ إجمالي وحدات الدم المنقولة 42,170 وحدة، 81.1% من إجمالي الوحدات المنقولة دم مركز، في حين شكلت نسبة الدم الكامل 18.9%.



رسم بياني (13) يوضح توزيع عدد عمليات نقل الدم حسب مشتقاته

### 1.8.2 عمليات نقل مشتقات الدم الأخرى:

بلغ إجمالي عمليات نقل مشتقات الدم الأخرى 27,287 عملية احتلت البلازما الطازجة النسبة الأعلى حيث شكلت 70.7%، في حين شكلت الكريو 17.4%.



رسم بياني (14) يوضح توزيع عدد عمليات نقل الدم حسب مشتقاته

### 1.9 مختبر الصحة العامة:

يعتبر مختبر الصحة العامة المختبر المركزي و الرئيس في قطاع غزة حيث يستقبل جميع عينات الأغذية و المياه التي يتم فحصها حسب مواصفات الجودة ( الأيزو 17025)، مع العلم أنه تم استحداث فحوصات جديدة لعينات من الأدوية و المعادن الثقيلة حيث يتم فحص عينات من الأدوية و المستحضرات التي يتم توريدها لوزارة الصحة للتأكد من تركيز المواد الفعالة و فحص الأمبولات لمعرفة درجة تعقيمها و مدى مطابقتها للمعايير الدوائية و كذلك المعادن الثقيلة يتم فحصها في المياه و التربة حتى نرى مدى مطابقتها للمواصفات الفلسطينية، و قد بلغ إجمالي الفحوصات التي تمت في مختبر الصحة العامة 40,535 فحصاً أجريت على 8,129 عينة بمتوسط 5 فحوصات / عينة، و بنسبة انخفاض 33.0% في عدد الفحوصات و 33.9% في عدد العينات عن العام 2013.

## 1.9.1 فحوصات مختبر الصحة العامة:

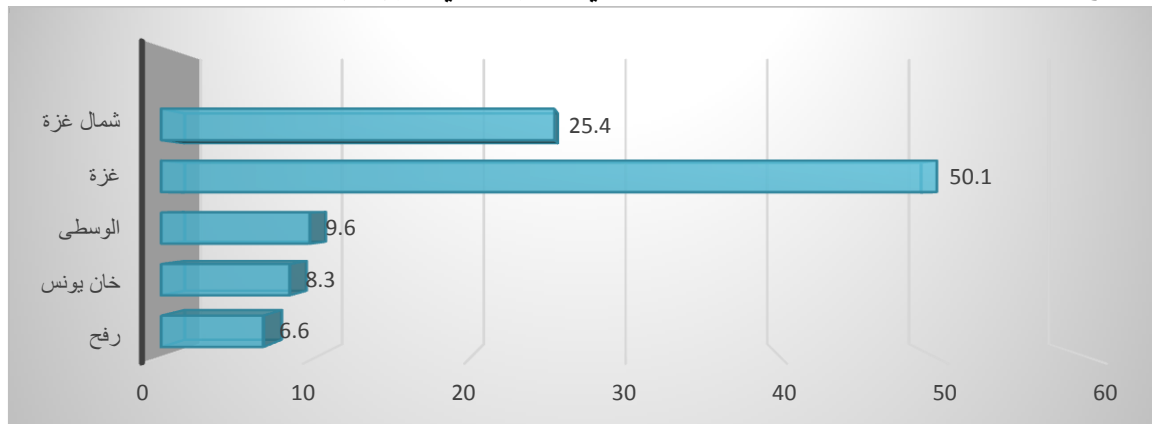
- بلغت نسبة الفحوصات الميكروبيولوجية التي أجريت في مختبر الصحة العامة لعينات الأغذية 41.3% بنسبة انخفاض 47.1% عن العام 2013، في حين كان عدد الفحوصات الميكروبيولوجية لعينات المياه 7,173 فحصاً بنسبة انخفاض 36.6% عن العام 2013.
- بينما بلغ مجموع الفحوصات الكيميائية 4,433 فحصاً لعينات الأغذية بنسبة 10.9% و بنسبة انخفاض 19.7% عن العام 2013 و شكلت الفحوصات الكيميائية لعينات المياه ما نسبته 24.5% من فحوصات مختبر الصحة العامة بنسبة انخفاض 8.9% عن العام 2013. جدول (9)
- تم إجراء 125 فحص للكوليرا و السالمونيلا أجريت على عينات الخضار و المياه.
- تم إجراء 1,386 فحص على الأدوية و المكملات الغذائية.
- تم إجراء 623 فحص معادن ثقيلة.

جدول (9) - يوضح توزيع فحص العينات ميكروبيولوجياً و كيميائياً حسب نوع العينة

فحوصات مختبر الصحة العامة	عدد	%	نسبة التغير عن العام 2013
الفحوصات الميكروبيولوجية للأغذية	16759	41.3	-47.1
الفحوصات الكيميائية للأغذية	4433	10.9	-36.6
الفحوصات الميكروبيولوجية للمياه	7173	17.7	-19.7
الفحوصات الكيميائية للمياه	9911	24.5	-8.9
فحوصات الكوليرا	125	0.3	-51.4
فحوصات السالمونيلا	125	0.3	-51.4
فحوصات الأدوية و المكملات الغذائية	1386	3.4	-
فحوصات المعادن الثقيلة	623	1.5	-
المجموع	40535	100.0	-

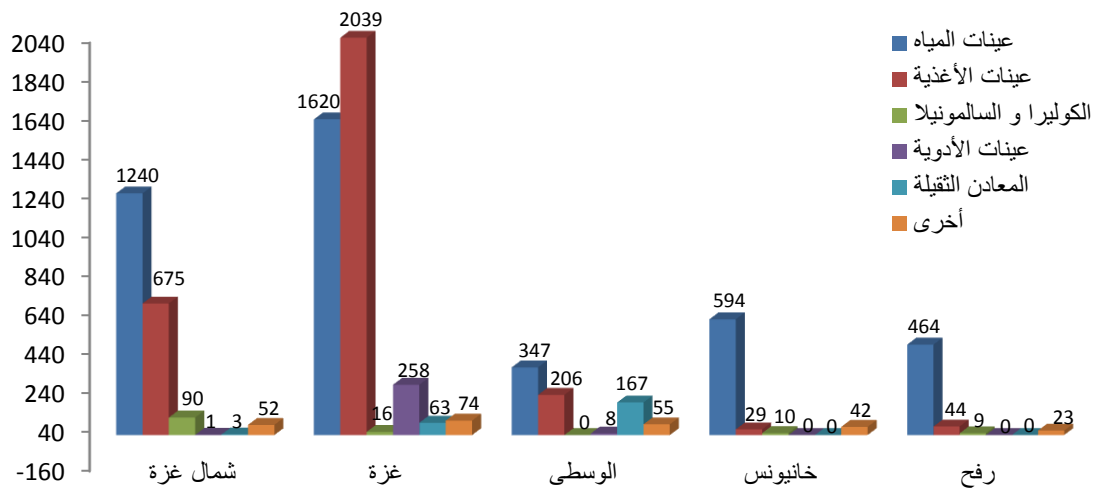
## 1.9.1 عينات مختبر الصحة العامة:

بلغ إجمالي عينات مختبر الصحة العامة 8,129 عينة، 50.1% من العينات جمعت من محافظة غزة و 6.6% كانت من محافظة رفح، كما وضحت أعداد العينات حسب أنواعها في الرسم البياني رقم (10)



رسم بياني (9) - يوضح توزيع فحص العينات حسب نوع العينة و المحافظات





رسم بياني(10)- يوضح توزيع فحص العينات حسب نوع العينة و المحافظات

## 1.9.2 الفحص الميكروبيولوجي و الكيميائي للأغذية:

## - نسبة التلوث في العينات المفحوصة ميكروبيولوجياً:

من خلال الجدول التالي يتضح لنا أن أعلى نسبة للتلوث من العينات المفحوصة ميكروبيولوجياً كانت البسكويت والمثلجات بنسبة 38.7%، تليها الأسماك بنسبة 37.5%، بينما كانت اللحوم الأقل نسبة في حين انعدم التلوث تماماً في عينات الزيوت و الأسماك.

جدول(9)- يوضح توزيع فحص العينات ميكروبيولوجياً حسب نوع العينة

نسبة العينات الملوثة ميكروبيولوجياً					العينة
2014	2013	2012	2011	2010	
5.1	8.5	5.1	12.1	16.1	اللحوم
37.5	0.0	37.5	0.0	0.0	الأسماك
25.4	19.7	25.4	12.9	16.1	الحليب ومنتجات الألبان
0.0	0.0	0.0	0.0	0.0	الزيوت
15.9	25.2	15.9	18.2	7.2	مشروبات خفيفة
38.7	37.1	38.7	42.3	31.2	البسكويت والمثلجات
0.0	3.4	0.0	30.6	25.5	المعلبات
21.5	21.2	21.5	23.6	19.2	أخرى

## - نسبة التلوث في العينات المفحوصة كيميائياً:

يوضح الجدول التالي أن نسبة التلوث في العينات المفحوصة كيميائياً كانت الأعلى في الزيوت بما نسبته 38.5%، تليه الأسماك بنسبة 27.3%، بينما بلغت نسبة التلوث في الحليب ومنتجات الألبان 8.4%، أما عينات اللحوم و البسكويت والمثلجات و المعلبات فكانت سليمة.

## جدول (9) - يوضح توزيع فحص العينات كيميائياً حسب نوع العينة

نسبة العينات الملوثة كيميائياً					العينة
2014	2013	2012	2011	2010	
0.0	0.0	0.0	0.0	0.0	اللحوم
27.3	9.5	27.3	0.0	0.0	الأسماك
8.4	12.3	8.4	7.7	15.4	الحليب ومنتجات الألبان
38.5	47.4	38.5	15.2	22.7	الزيوت
9.6	3.4	9.6	4.5	10.2	مشروبات خفيفة
0.0	0.0	0.0	0.0	0.0	البسكويت والمثلجات
0.0	5.5	0.0	0.0	0.0	المعلبات
19.9	10.5	19.9	22.9	20.7	أخرى

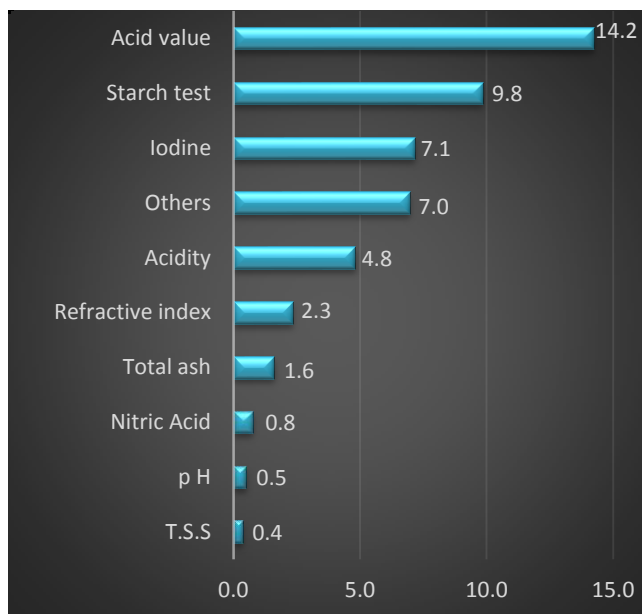
## 1.9.3 الفحص الميكروبيولوجي و الكيميائي للأغذية حسب مطابقتها لمواصفات الجودة:

## - نسبة عدم التطابق في العينات المفحوصة ميكروبيولوجياً:

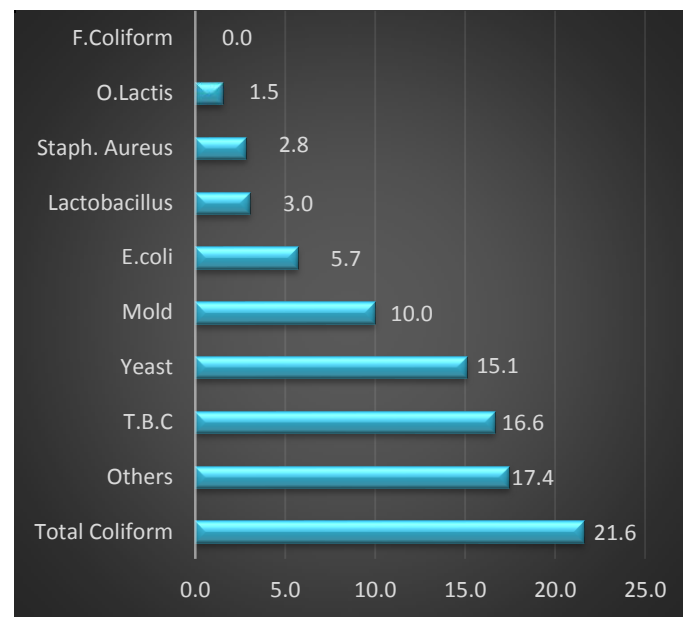
بلغت نسبة العينات الغير مطابقة من العينات المفحوصة كيميائياً في T.Coliform ما نسبته 21.6%، يليه T.B.C بنسبة 16.6%، فيما بلغت نسبة عدم التطابق في O.lactis 1.5% من إجمالي العينات المفحوصة (رسم بياني 5)

## - نسبة عدم التطابق في العينات المفحوصة كيميائياً:

بلغت نسبة Acid value الغير مطابق للمواصفات 14.2%، يليه Starch Test بنسبة 9.8%، يليه Iodine بنسبة 7.1%، أما T.S.S 0.4% (رسم بياني 4)



رسم بياني (12) الفحص الكيميائي للأغذية حسب مطابقتها للمواصفات



رسم بياني (11) الفحص الميكروبيولوجي للأغذية حسب مطابقتها للمواصفات

## 1.9.4 الفحص الميكروبيولوجي والكيميائي لعينات المياه:

نلاحظ من خلال الجدول التالي ارتفاع ملحوظ في نسبة العينات الملوثة مع العلم أن عدد العينات كان مختلفاً إلا أن ارتفاع نسبة التلوث كان واضحاً حيث بلغت نسبة العينات الملوثة ميكروبيولوجياً من حمامات السباحة 85.0% من إجمالي عينات حمامات السباحة، و 62.4% من عينات مياه البحر الملوثة بنسبة ارتفاع 60% عن العام 2013، فيما شكلت عينات مياه الشرب الملوثة ميكروبيولوجياً 14.9%، في حين لم يتم جمع أي عينة من مياه الصرف الصحي.

جدول (10) - يوضح نتائج الفحص الميكروبيولوجي لعينات المياه حسب نوع العينة

العينة	العينات الملوثة ميكروبيولوجياً % (2013)	العينات الملوثة ميكروبيولوجياً % (2014)
مياه الشرب	21.7	14.9
مياه الصرف الصحي	0.0	0
مياه البحر	38.7	62.4
حمامات السباحة	60.0	85.0

## 1.9.6 فحوصات جودة المياه في قطاع غزة:

شكلت عينات مياه الشرب (شبكات) الملوثة أعلى النسب حيث بلغت نسبة العينات الملوثة Total Coliform 18.4%، فيما شكلت عينات Fecal Coliform غير المطابقة 5.5% من إجمالي عينات الشبكات، و شكلت نسبة العينات الملوثة Pseudomonas 7.4%.

جدول (12) - يوضح مطابقة إحصائيات لجودة المياه في قطاع غزة حسب نوع التحليل

الفحص	مياه الشرب (آبار)		مياه الشرب (شبكات)		المياه المحلاة	
	عدد	الغير مطابقة %	عدد	الغير مطابقة %	عدد	الغير مطابقة %
Total coliform	1425	9.8	1100	18.4	820	18.1
Fecal coliform	1425	2.1	1100	5.5	820	5.1
Pseudomonas	0	0.0	0	0.0	149	7.4

## 1.9.5 فحوصات جودة مياه الشرب في قطاع غزة:

طبقاً لمعايير منظمة الصحة العالمية التي وضعت في العام 1984، بلغت نسبة التلوث في عينات مياه الشرب في الشبكات 61.1% من عينات مياه الشبكات المفحوصة حيث كانت نسبة عينات المياه الغير مطابقة بالكلوريد و الصوديوم و المواد الصلبة الذائبة 100% وارتفاع ملحوظ عن العام 2013 في حين كانت تفوق 75% في كل من الكالسيوم، النترات، و البوتاسيوم ، أما نسبة التلوث في مياه الآبار فكانت 42.0% حيث كانت نسبة تلوث المياه بالنيتريت 100%، بينما كانت نسبة عدم المطابقة في المياه المحلاة 20.3% و كان الكالسيوم الأكثر ارتفاعاً بنسبة 99.5% .

جدول(11)- يوضح إحصائيات لجودة مياه الشرب في قطاع غزة حسب نوع التحليل

الفحص	مياه الشرب (آبار)		المياه المحلاة		مياه الشرب (شبكات)	
	عدد العينات	% الغير مطابقة	عدد العينات	% الغير مطابقة	عدد العينات	% الغير مطابقة
Color	417	0	124	0	4	0
Turbidity	417	0	125	0	4	0
pH	536	10.3	220	40.9	8	0
Conductivity	555	70.8	215	13	8	100
T.D.S*	554	69.5	215	13	8	100
Nitrite	2	100	0	0	0	0
Nitrate	548	75.4	214	10.7	6	83.3
Ammonia	3	66.7	0	0	0	0
Chloride	553	72.5	215	13.5	7	100
Sulfate	197	39.6	32	28.1	3	33.3
Alkalinity	423	7.3	64	0	4	0
Hardness	460	41.3	207	10.1	4	75
Calcium	460	65	207	99.5	4	75
Magnesium	458	15.3	207	5.3	4	50
Fluoride	7	71.4	14	0	0	0
Potassium	456	17.9	200	13.5	4	75
Sodium	453	71.5	200	13.5	4	100
Total	6499	42.0	2459	20.3	72	61.1

T.D.S\* Total Dissolved Solids

## 1.9.5 فحوصات عينات الأدوية:

بلغ إجمالي عينات الأدوية 267 عينة، 96.3% من هذه العينات جمعت من الإدارة العامة للصيدلة، بينما شكلت نسبة عينات المستشفيات 3.4%، في الجدول رقم (13) بلغت نسبة عدم تطابق العينات للمواصفات و المعايير الدولية 6.0% لفحوص الميكروبيولوجي و 5.4% لفحوص الكيمياء .

جدول(12)- يوضح فحوصات عينات الأدوية حسب نوع العينة

نوع العينة	الإدارة العامة للصيدلة	المستشفيات	الرعاية الأولية	كنترول	الإجمالي
منتجات صيدلانية	178	0	0	0	178
أدوات طبية وجراحية	47	1	0	0	48
مطهرات ومعقمات	32	3	0	0	36
أخرى	0	5	0	0	5
الإجمالي	257	9	0	1	267
%	96.3	3.4	0.0	0.4	100.0

جدول (13)- يوضح توزيع أنواع العينات حسب الفحوصات ومطابقتها

نوع العينة	فحوصات الميكروبيولوجي		فحوصات الكيمياء	
	عدد العينات	% الغير مطابقة	عدد العينات	% الغير مطابقة
منتجات صيدلانية	153	0.6	172	0.0
أدوات طبية وجراحية	47	0.0	2	23.4
مطهرات ومعقمات	3	27.8	36	0.0
أخرى *	0	40.0	5	0.0
الإجمالي	203	6.0	215	5.4

\* الفرشاة المستخدمة في عملية تعقيم الفريق الطبي قبل الجراحة

## ثانياً: مختبرات المستشفيات الأهلية:

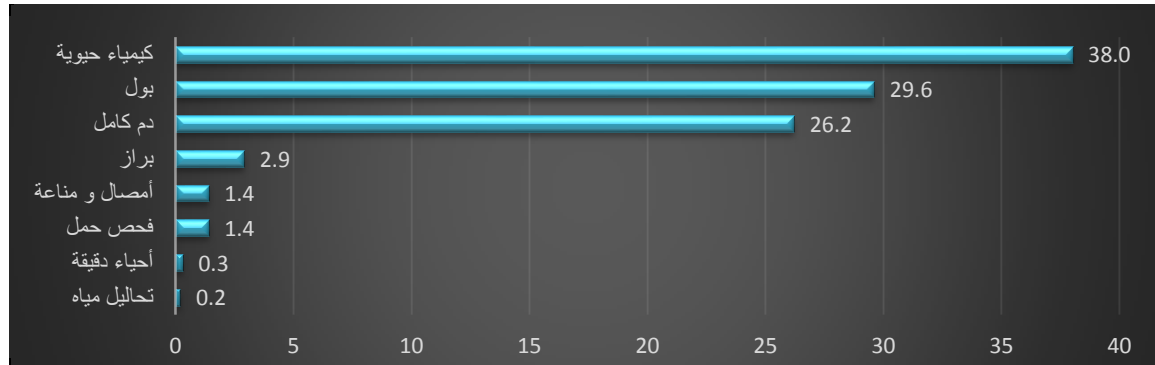
بلغ إجمالي عدد التحاليل المخبرية في مختبرات المستشفيات الأهلية 227,940 تحليلاً أجريت على 116,786 عينة، منها 59,961 تحليلاً في مستشفى العودة، يليها مستشفى أصدقاء المريض 33,469 تحليلاً، بينما كان أقل التحاليل في مستشفى الصحابة 2,660 تحليل، وضّحت هذه التحاليل بشكل مفصّل حسب نوع التحليل في الجدول التالي:

جدول (13)- الفحوصات التي تمت في مختبرات المستشفيات الأهلية لعام 2014

التحليل	العودة	أصدقاء المريض	القدس	الأمل	الكويتي التخصصي	الوفاء	دار السلام	الخدمة العامة	الأهلي	يافا	الكرامة	مجمع الصحابة الطبي	المجموع
كيمياء حيوية	10,791	8,589	16,137	9,619	3,041	7,311	2,641	2020	1,269	625	767	59	62,869
مناعة	2,419	0	0	0	154	0	10	58	0	1,090	164	0	2,805
دم ومكوناته	20,892	12,382	10,754	8,103	5,974	1,999	7,192	2,862	2,237	993	1,775	1,358	76,618
تحليل براز	1,154	919	840	0	3,553	101	922	238	284	163	358	253	9,615
أحياء دقيقة	376	392	673	204	311	307	83	506	47	0	0	142	3,204
بنك الدم	5,559	38	595	144	3,449	160	16	21	37	434	11	5	10,035
أمصال ومناعة	3,564	1,599	925	3,037	2,017	83	344	296	77	248	41	99	12,516
غدد صماء	5,099	842	391	0	1,217	31	392	255	0	0	153	0	8,628
أدوية علاجية	0	0	0	0	13	0	20	0	0	0	0	0	33
كيمياء خاصة	145	191	0	0	126	0	87	0	0	0	52	0	601
فيروسات	5,288	207	0	4	5,018	0	46	41	0	0	0	0	10,604
تحليل أنسجة	89	0	0	7	66	0	0	0	0	0	0	0	162
تحاليل تجلط دموي	709	333	0	204	635	0	405	60	13	0	114	0	2,473
روتين	2,560	6,239	2,518	2,150	0	689	781	2,356	736	0	257	0	18,286
علامات الورم	66	214	0	0	7	0	90	32	0	0	70	0	479
غازات الدم	0	0	312	0	0	0	4	0	0	0	0	60	376
فحص حمل	1,250	1,229	0	219	1,194	68	264	396	0	169	333	684	5,806
أخرى	0	295	0	1,116	155	4	364	597	7	0	292	0	2,830
المجموع	59,961	33,469	33,145	24,807	26,930	10,753	13,661	14,813	4,707	3,722	4,387	2,660	227,940

## ثالثاً: خدمات المختبرات في وكالة الغوث:

- بلغ عدد العاملين بمختبرات وكالة الغوث 56 عاملاً، 62.5% منهم يحملون درجة البكالوريوس و 10.7% من حملة الماجستير .
- بلغ إجمالي عدد الفحوصات بمختبرات وكالة الغوث 1,415,808 فحصاً، بلغت نسبة الكيمياء الحيوية 38.0% ، يليها البول بنسبة 29.6%، و تحاليل الهيماتولوجي بنسبة 26.2%، بينما شكلت تحاليل المياه ما نسبته 0.2% حيث يتم عبرها مراقبة آبار المياه التابعة للوكالة.



رسم بياني (13) يوضح الفحوصات التي تمت في مختبرات وكالة الغوث

## رابعاً: مختبرات الخدمات الطبية:

- بلغ إجمالي الفحوصات الطبية في الخدمات الطبية 184,330 فحصاً، 41.4% منها تم إجرائها في م. بلسم، بينما 23.8% في م. الجزائري، أما عيادة الشاطئ فشكّلت نسبة التحاليل فيها 14.2% ، في حين بلغت نسبة التحاليل في عيادة خانيونس 2.8%.

جدول (14) - يوضح خدمات المختبرات في الخدمات الطبية:

المختبرات	م. بلسم	م. الجزائري	ع. الشاطئ	ع. حجازي	ع. خانيونس	ع. رفح	ع. الوسطى	ع. السجن	المجموع
Hematology	20628	11810	7381	4682	1498	2114	1844	245	50202
Chemistry	30443	18896	9089	5942	1468	3576	3335	389	73138
Serology	6702	5318	3459	1033	968	1744	1669	869	21762
Parasitology	749	783	1063	982	375	441	244	46	4683
Microbiology	2291	334	1218	0	0	0	0	0	3843
HORMONES	2251	148	0	0	0	0	0	0	2399
Blood bank	1931	183	26	28	0	4	1	0	2173
Coagulation	1920	607	280	4	0	0	8	0	2819
Blood Gases	150	0	0	0	0	0	0	0	150
Semen	183	6	107	0	0	0	0	0	296
Pregnancy test	181	30	89	26	0	28	23	42	419
Electrolytes	2979	747	0	0	0	0	0	0	3726
Immunology	0	0	0	0	0	0	0	0	0
Routine	4404	4232	3355	1901	792	806	677	162	16329
Therapeutic drug	0	0	0	0	0	0	0	0	0
Special chemistry	49	0	0	0	0	0	0	0	49
Virology	820	453	52	0	0	7	84	36	1452
Histopathology	0	0	0	0	0	0	0	0	0
Tumor markers	0	0	0	0	0	0	0	0	0
فحوصات خارجية	618	272	0	0	0	0	0	0	890
المجموع	76299	43819	26119	14598	5101	8720	7885	1789	184330
%	41.4	23.8	14.2	7.9	2.8	4.7	4.3	1.0	100.0

