



السلطة الوطنية الفلسطينية
وزارة الصحة

تقرير سنوي 2013

القوى العاملة

في القطاع الصحي - قطاع غزة





السلطة الوطنية الفلسطينية
وزارة الصحة

كل الشكر والتقدير لكل من ساهم في
إعداد ومراجعة هذا التقرير ونخص بالذكر :

فريق الإعداد :

أ. دانا جبر البنا أ. خليل حسن ماضي

لجنة المراجعة :

د. منير البرش	مدير عام الوحدات الإدارية المساندة
د. رضوان بارود	مدير مركز المعلومات الصحية الفلسطيني
أ. جهاد عكاشة	مدير دائرة التطوير بمركز المعلومات الصحية الفلسطيني
أ. محمود حماد	مدير دائرة شؤون الموظفين

تصميم :

أ. سالم خالد أبو الطيف

المحتوى

الصفحة	الموضوع
3	الملخص العام
4	المقدمة
5	1. القوى العاملة في القطاع الصحي
5	1.1 احصائيات القوى العاملة في القطاع الصحي
6	1.2 مؤشرات القوى العاملة في القطاع الصحي
7	2. القوى العاملة في وزارة الصحة
7	2.1 احصائيات القوى العاملة في وزارة الصحة
8	2.2 مؤشرات القوى العاملة في وزارة الصحة
9	2.3 القوى العاملة في مستشفيات وزارة الصحة
10	2.4 مؤشرات القوى العاملة في مستشفيات وزارة الصحة
11	2.5 القوى العاملة في الرعاية الصحية الأولية
11	2.6 مؤشرات القوى العاملة في الرعاية الصحية الأولية
11	2.7 القوى العاملة في وزارة الصحة حسب الجنس
12	3. القوى العاملة في المؤسسات الصحية غير الحكومية
12	3.1 القوى العاملة في المستشفيات غير الحكومية
13	3.2 مؤشرات القوى العاملة في المستشفيات غير الحكومية بالنسبة للأسرة
14	3.3 القوى العاملة في العيادات غير الحكومية
15	4. مزاوله المهن الصحية
16	4.1 مؤشرات القوى العاملة الحاصلين على مزاوله المهن الصحية
17	5. تطوير الكادر البشري
18	قائمة المراجع ومصادر البيانات

ملخص التقرير

الهدف العام : جمع معلومات متكاملة عن القوى العاملة والوظائف في الوزارة وتصنيفها وتحليلها بغرض استخراج المؤشرات والاستفادة من النتائج من أجل الخروج بتوصيات لتقديمها لصناع القرار لصياغة استراتيجيات وطنية مبنية على الدليل.

المنهجية: تم الحصول على البيانات من خلال عدة مصادر منها: شؤون موظفي وزارة الصحة، وحدة الإجازة والتراخيص، وحدة التنسيق مع المؤسسات غير الحكومية، شؤون موظفي وكالة غوث وتشغيل اللاجئين، شؤون موظفي الخدمات الطبية، كما تم التحقق من دقة البيانات وسلامتها ثم معالجتها وتحليلها وعرضها بصورة مناسبة.

ملاحظة/ الأرقام فقط تشمل الموظفين على رأس عملهم ولا تشمل المستكفين .

النتائج:

- بلغ إجمالي أعداد القوى العاملة في القطاع الصحي 13,899 موظفاً.
- يعمل بوزارة الصحة 9061 موظفاً موزعين على المستشفيات والعيادات والادارات، حيث بلغت نسبة العاملين في المستشفيات اعلى نسبة (63%).
- بلغت نسبة الذكور العاملين في وزارة الصحة ما نسبته 71.2%.
- بلغ اجمالي عدد القوى العاملة في المؤسسات غير الحكومية 3162 موظفاً، أغلبهم غير متفرغين ويعملون في وزارة الصحة بشكل اساسي، حيث بلغت نسبته 71.5% من اجمالي عدد العاملين في المؤسسات غير الحكومية.
- بلغ إجمالي أعداد الاطباء الاخصائيين في المؤسسات غير الحكومية 561 موظفاً.
- بلغ معدل طبيب لكل سرير في مستشفيات وزارة الصحة 0.5، ومعدل ممرض لكل سرير 0.8، بينما في المستشفيات غير الحكومية 0.6 طبيب لكل سرير، و 0.7 ممرض لكل سرير.
- إجمالي عدد الحاصلين على مزاولة المهن الصحية والمسجلين لدى وزارة الصحة 18,654.

التوصيات:

تبين النتائج أن وزارة الصحة توظف العدد الأكبر من موظفي القطاع الصحي مما يترتب عليه من تحديات تتمثل في زيادة النفقات وإدارة القوى البشرية، كما ان نتائج مؤشرات القوى العاملة تتطلب دراستها من قبل القائمين على الوزارة من أجل البناء عليها في عملية التخطيط السليم في عملية التوظيف أو إعادة توزيع الكادر الصحي.

❖ مقدمة:

الإنسان هو أساس الوجود كله، وهو من أستخلفه الخالق عز وجل على هذه الأرض لعمارته وحمل الأمانة التي عجزت عنها المخلوقات الأخرى. والعنصر البشري هو الركيزة الأساسية التي تبنى عليها المؤسسات والمنظمات، ويقع على عاتقه العمل والبحث والتطوير لخدمة أهداف الإنسانية السامية. لهذا فإن الاهتمام بالموارد البشرية أضحي موضوع في غاية الأهمية، ولا ينحصر فقط في كيفية أدائه لعمله، وإنما يتعدى ذلك باعتباره المحرك الرئيسي لكل الأدوات والأجهزة والمعدات والموارد الأخرى التي تصل في النهاية إلى منتج أو خدمة تقدمها المؤسسة.

لقد تطور مفهوم الموارد البشرية من إدارة الأفراد إلى العاملين إلى الموارد البشرية إلى رأس المال البشري ثم رأس المال الفكري حتى وصل في وقتنا الحاضر إلى رأس المال المعرفي. وهذا يدل على الأهمية الكبرى للموارد البشرية في المنظمات.

واستمراراً لهذا النهج وبرعاية معالي وزير الصحة د. مفيد المخلاتي فقد أعطت وزارة الصحة اهتماماً كبيراً بتنظيم وأداء الموارد البشرية لتحقيق الكفاءة والفعالية في تقديم الخدمات الصحية. وهذا تطلب من وزارة الصحة وضع خطاً استراتيجياً للموارد البشرية لاستثمار إبداعات ومواهب وابتكارات العاملين في المهن الصحية المختلفة والبحث في كيفية تعظيم الاستفادة من قدراتهم المتوافرة لديها والنظر إليها باعتبارها مخزوناً فكرياً ومعرفياً يساهم بفعالية في إدارة المؤسسة في العمل وتحقيق الأهداف.

ما سوف نحاول أن نقدمه في هذا التقرير هو إلقاء الضوء على إحصائيات ومؤشرات القوى العاملة في القطاع الصحي وكذلك التخصصات المختلفة و المهارات المتواجدة والعاملة في القطاع الصحي آمليين أن يساهم هذا التقرير بتوفير المعلومات اللازمة لصانعي القرار والمهتمين لتكون معيناً لهم في إدارة الموارد البشرية وتطويرها وتنميتها.

د. رضوان محمود بارود

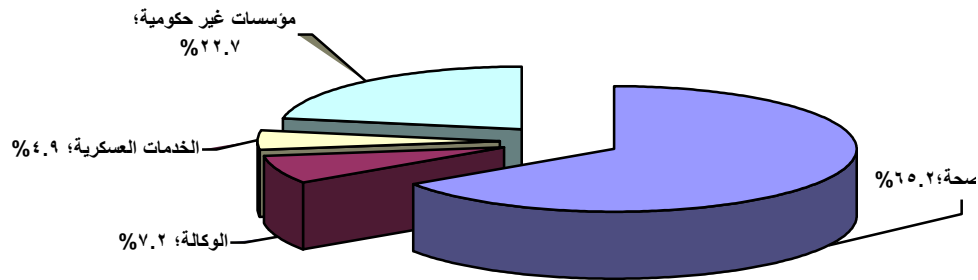
مدير وحدة التخطيط ورسم السياسات

مدير وحدة نظم المعلومات

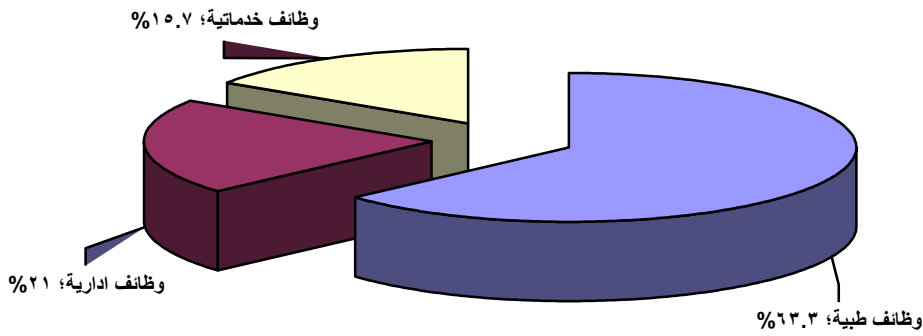
1. القوى العاملة في القطاع الصحي:

1.1 إحصائيات القوى العاملة:

بلغ إجمالي أعداد القوى العاملة في القطاع الصحي 13,899 موظفاً يعملون في وزارة الصحة ، وكالة الغوث، الخدمات الطبية، والمؤسسات غير الحكومية، موزعين حسب الشكل التالي حيث تشكل وزارة الصحة أعلى نسبة من القوى العاملة حيث تبلغ نسبتهم 65.2 % من إجمالي العاملين في القطاع الصحي .



شكل بياني (1) يوضح توزيع القوى العاملة في القطاع الصحي حسب جهة العمل



شكل بياني (2) يوضح توزيع القوى العاملة في القطاع الصحي حسب الوظيفة

جدول (1) يوضح توزيع تخصصات القوى العاملة في القطاع الصحي حسب جهة العمل والتخصص

التخصص	وزارة الصحة (1)	الوكالة (2)	الخدمات العسكرية (3)	NGOs	المجموع	%
الصفة الإشرافية *	565	9	0	56	630	4.5
أطباء	1392	212	149	1020	2773	20.0
ممرض	1728	233	141	604	2706	19.5
القبالة	230	98	0	33	361	2.6
اجمالي تمريض	1958	331	141	637	3067	22.1
مهن طبية مساعدة	1344	103	140	325	1912	13.8
صيدلة	401	73	56	153	683	4.9
اخصائي نفسي واجتماعي	60	16	0	26	102	0.7
مفتش صحة	52	0	0	0	52	0.4
اداريين	1745	106	189	422	2462	17.7
خدمات وعمال	934	147	0	437	1518	10.9
سائقين (إسعاف ونقل)	255	0	0	41	296	2.1
فنيين الهندسة والصيانة	355	0	0	45	400	2.9
اخرى	0	4	0	0	4	0.0
المجموع	9061	1001	675	3162	13899	122.1
%	65.2	7.2	4.9	22.7	100	

* الصفة الإشرافية :

اطباء: طبيب مدير، طبيب اسنان مدير، طبيب رئيس قسم، طبيب نائب مدير مستشفى ، طبيب استشاري اول
تمريض: حكيم مشرف، مدير دائرة التمريض، مدير التمريض لشؤون الرعاية الاولى، نائب مدير تمريض مستشفى ، نائب مدير
كلية فلسطين للتمريض.

ملاحظة: احصائية وزارة الصحة لا تشمل الموظفين المستنكفين والبالغ عددهم 2160 موظف.

1.2 مؤشرات القوى العاملة:

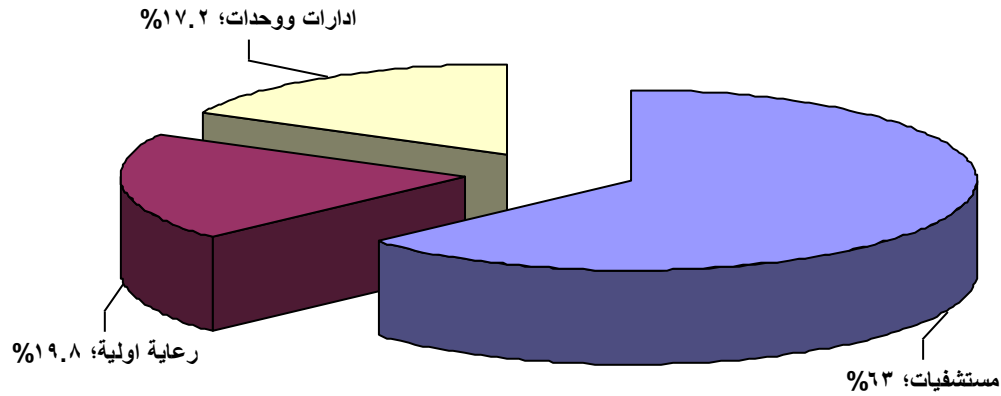
جدول رقم (2) يوضح معدل القوى العاملة في القطاع الصحي حسب التخصص بالنسبة للسكان والاسرة

عدد القوى العاملة	المعدل بالنسبة للسكان	المعدل بالنسبة لعدد الاسرة
عدد السكان	1,730,737 (4)	
طبيب	2773	1.6
ممرض	3067	1.8
صيدلي لكل 1000 نسمة	364	0.2
طبيب أسنان لكل 1000 نسمة	259	0.1
ممرض لكل طبيب	1.1	-

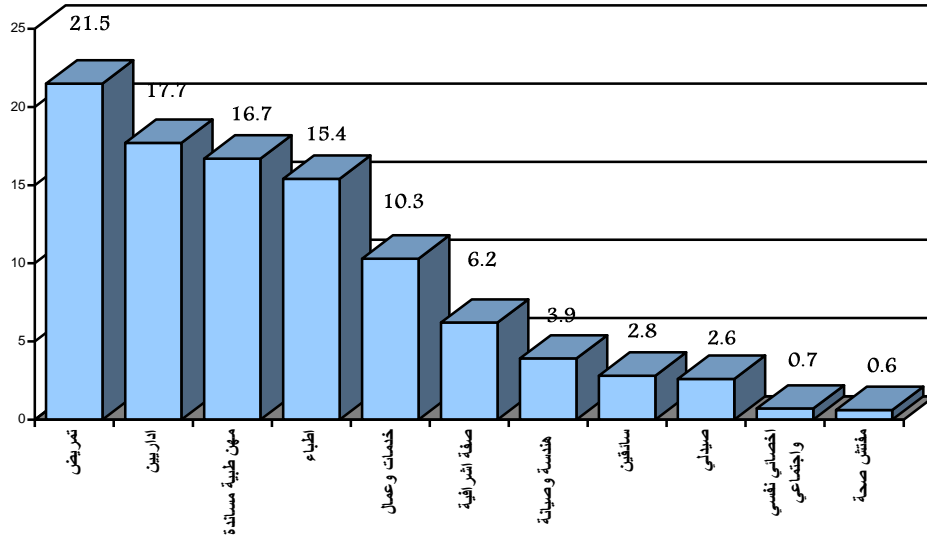
2. القوى العاملة في وزارة الصحة :

2.1 إحصائيات القوى العاملة:

بلغ إجمالي أعداد القوى العاملة في وزارة الصحة 9,061 موظفاً موزعون على المستشفيات ومراكز الرعاية الأولية والإدارات والوحدات كالتالي:



شكل رقم (3) يوضح نسب توزيع القوى العاملة بوزارة الصحة حسب جهة العمل



شكل رقم (4) يوضح نسب توزيع القوى العاملة بوزارة الصحة حسب التخصص

علماً بأن نسبة الأطباء العامون 9.1% والأطباء الأخصائيون 5.1% وأطباء الاسنان 1.2%

جدول (3) يوضح توزيع تخصصات القوى العاملة بوزارة الصحة حسب جهة العمل والتخصص

التخصص	مستشفيات	الرعاية الأولية	الادارات و الوحدات	المجموع	%
الصفة الاشرافية	393	139	33	565	6.2
أطباء*	1072	309	11	1392	15.4
ممرض	1482	194	52	1728	19.1
القبالة	196	33	1	230	2.5
اجمالي تريض	1678	227	53	1958	21.6
مهن طبية مساعدة	971	401	136	1508	16.6
صيدلة	97	87	53	237	2.6
اخصائي نفسي واجتماعي	1	4	55	60	0.7
مفتش صحة	2	49	1	52	0.6
اداريين	749	417	579	1745	19.3
خدمات وعمال	666	131	137	934	10.3
سانقين(اسعاف ونقل)	2	0	253	255	2.8
فنيين الهندسة والصيانة	73	33	249	355	3.9
المجموع	5704	1797	1560	9061	100
%	63.0	19.8	17.2	100	

* اطباء تشمل: طبيب عام وطبيب اخصائي وطبيب اسنان.

2.2 مؤشرات القوى العاملة في وزارة الصحة

جدول رقم (4) يوضح معدل القوى العاملة في وزارة الصحة حسب التخصص لكل 1000 نسمة

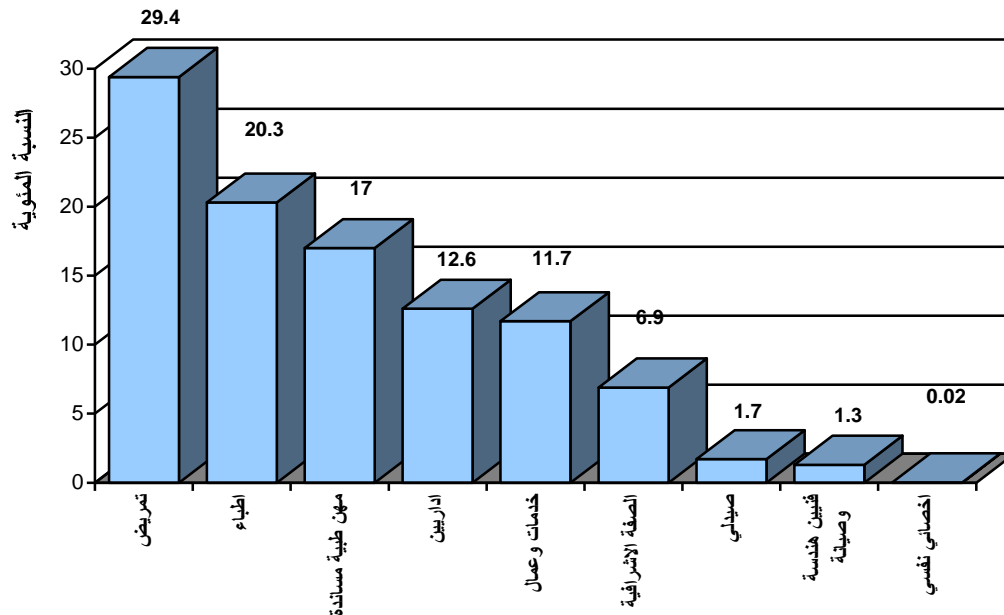
عدد السكان	عدد القوى العاملة	المعدل
1,730,737		
طبيب	1287	0.7
ممرض	1958	1.1
صيدلي لكل 1000 نسمة	237	0.1
طبيب أسنان لكل 1000 نسمة	105	0.1
ممرض لكل طبيب		1.5
طبيب أخصائي لكل طبيب عام		0.6

2.3 القوى العاملة في مستشفيات وزارة الصحة

بلغ أعداد القوى العاملة في مستشفيات وزارة الصحة 5704 موظفاً ، والشكل التالي يوضح نسبة القوى العاملة بكل مستشفى من إجمالي العاملين بالمستشفيات، حيث يعمل بمجمع الشفاء الطبي 26.9 % من العاملين بالمستشفيات.

جدول رقم (5) يوضح النسبة المئوية لتوزيع القوى العاملة في مستشفيات وزارة الصحة حسب المستشفى

م.م	المستشفى	النسبة
1	الشفاء	26.9
2	ناصر	15.5
3	غزة الاوروبي	12.1
4	شهداء الاقصى	8.3
5	كمال عدوان	6.6
6	النصر	5.2
7	ابو يوسف النجار	4.9
8	الرنيتسي	4.7
9	تل السلطان	3.8
10	بيت حانون	3.8
11	الدرة	3.7
12	العيون	2.5
13	الطب النفسي	1.9



شكل بياني رقم (5) يوضح القوى العاملة في مستشفيات وزارة الصحة حسب التخصص

علماً بأن الأطباء تشمل (الأطباء العامون 12% والأطباء الأخصائيون 6.6% وأطباء الاسنان 1.7%)

2.4 مؤشرات القوى العاملة في مستشفيات وزارة الصحة:

جدول رقم (6) يوضح معدل القوى العاملة في مستشفيات وزارة الصحة حسب التخصص بالنسبة للسكان والاسرة

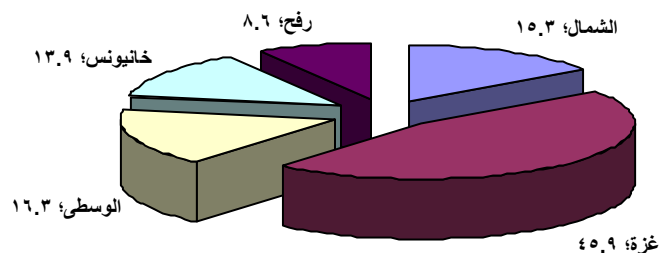
عدد القوى العاملة	المعدل بالنسبة للسكان	المعدل بالنسبة لعدد الاسرة	
1,730,737			عدد السكان
1062	0.6	0.5	طبيب
1678	1	0.8	ممرض
97	0.1	-	صيدلي لكل 1000 نسمة
16	0.01	-	طبيب أسنان لكل 1000 نسمة
1.6	-	-	ممرض لكل طبيب
0.5	-	-	طبيب أخصائي لكل طبيب عام

جدول رقم (7) يوضح مؤشرات القوى العاملة في مستشفيات وزارة الصحة

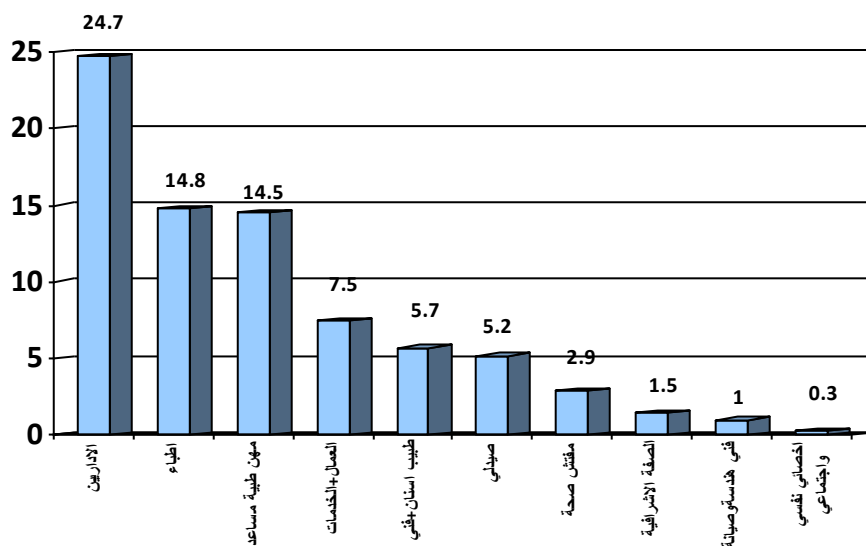
المستشفى	الأسرة	الأطباء	طبيب/سرير	تمريض	ممرض / سرير	ممرض/طبيب
م . الشفاء	583	337	0.6	495	0.8	1.5
م. ناصر	330	169	0.5	252	0.8	1.5
م. غزة الأوروبي	261	60	0.2	204	0.8	3.4
م. النصر للأطفال	162	51	0.3	105	0.6	2.1
م. الأقصى	101	108	1.1	110	1.1	1.0
م. كمال عدوان	119	75	0.6	123	1.0	1.6
م. الدرة	149	37	0.2	62	0.4	1.7
م. ابو يوسف النجار	77	54	0.7	73	0.9	1.4
م. تل السلطان	54	38	0.7	45	0.8	1.2
م. الرنتيسي	75	30	0.4	80	1.1	2.7
م. بيت حانون	56	49	0.9	59	1.1	1.2
م. العيون	42	37	0.9	26	0.6	0.7
م. الطب النفسي	28	17	0.6	44	1.6	2.6
المجموع	2037	1062	0.5	1678	0.8	0.8

2.5 القوى العاملة في الرعاية الصحية الأولية:

بلغ إجمالي أعداد القوى العاملة في عيادات وزارة الصحة 1,797 موظفاً موزعون على مراكز الرعاية الأولية حسب المحافظة كما في الشكل التالي:



شكل بياني رقم (6) يوضح توزيع نسب القوى العاملة في الرعاية الأولية حسب المحافظة



شكل بياني رقم (7) يوضح توزيع نسب القوى العاملة في الرعاية الأولية حسب التخصص

2.6 مؤشرات القوى العاملة في عيادات وزارة الصحة

جدول رقم (8) يوضح معدل القوى العاملة في عيادات وزارة الصحة حسب التخصص لكل 1000 نسمة

المعدل	عدد القوى العاملة	
	1,730,737	عدد السكان
0.1	215	طبيب (عام وأخصائي) لكل 1000 نسمة
0.1	227	ممرض لكل 1000 نسمة
0.1	87	صيدلي لكل 1000 نسمة
0.1	96	طبيب أسنان لكل 1000 نسمة
1.1		ممرض لكل طبيب
0.5		طبيب أخصائي لكل طبيب عام

2.7 القوى العاملة في وزارة الصحة حسب الجنس:

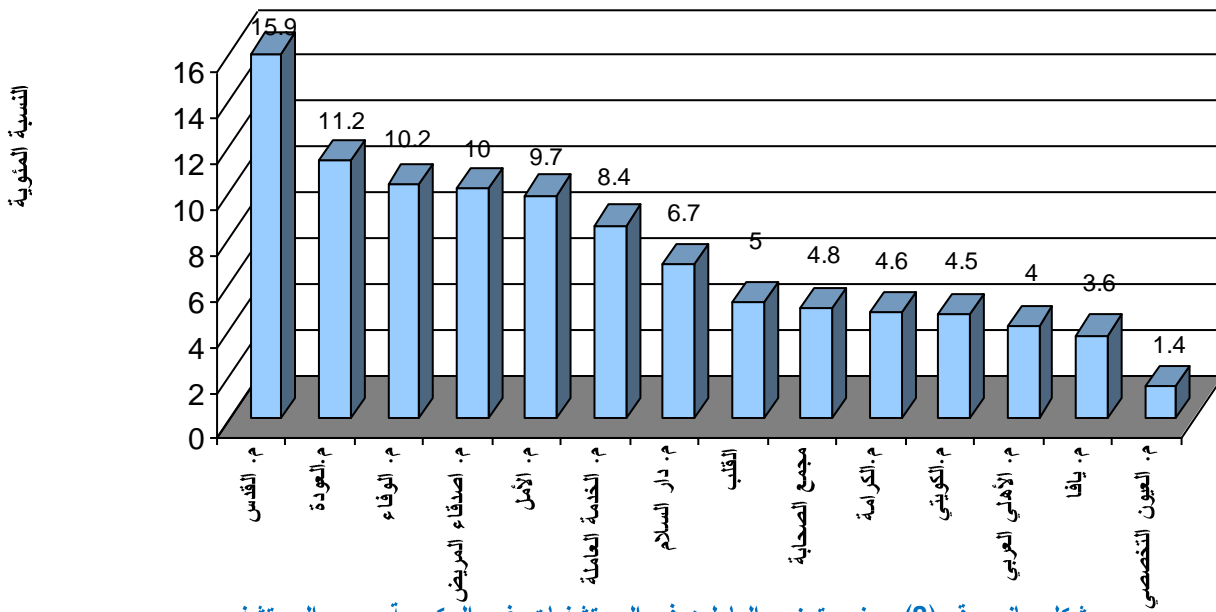
بلغت نسبة الذكور من العاملين في وزارة الصحة 71.2% (6452) علماً بأن عدد الأطباء كان 1392 وبلغت نسبة الذكور منهم 79.6% بينما نسبة الإناث 20.4%، وكانت نسبة التمريض من الإناث 50.5%.

3. القوى العاملة في المؤسسات غير الحكومية (5):

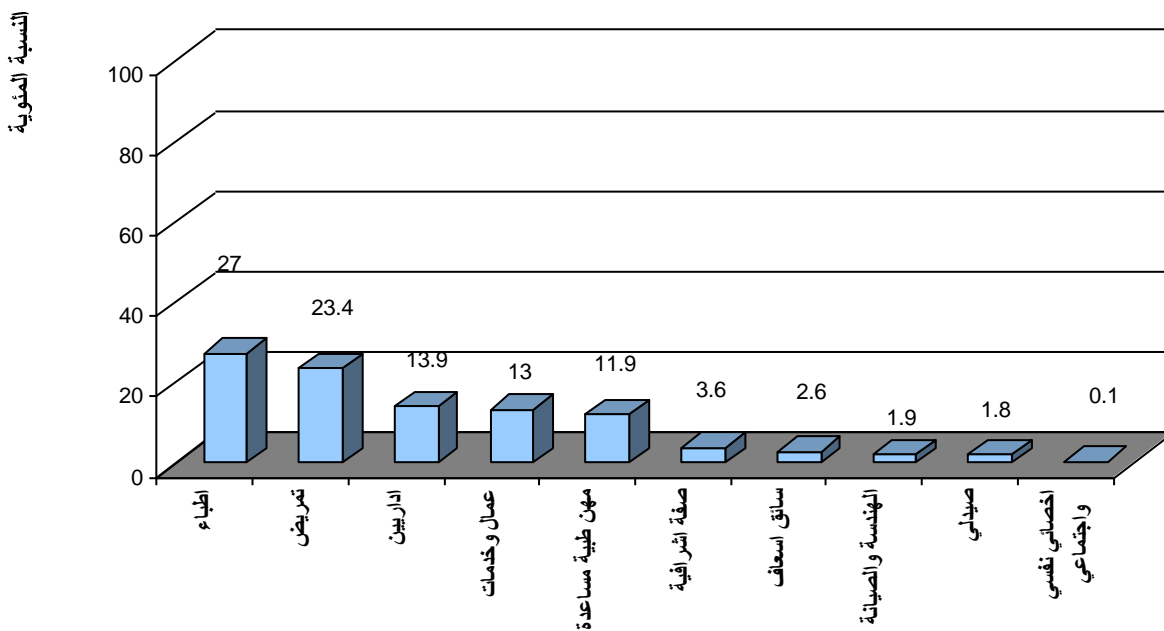
بلغ إجمالي عدد القوى العاملة في المؤسسات غير الحكومية 3162 موظفاً، وقد شكلت نسبة العاملين غير المتفرغين والذين يعملون في المؤسسات غير الحكومية 71.5%.

3.1 القوى العاملة في المستشفيات غير الحكومية:

بلغ إجمالي عدد العاملين في المستشفيات غير الحكومية 1,574 موظفاً، موزعين حسب الشكل التالي:



شكل بياني رقم (8) يوضح توزيع العاملين في المستشفيات غير الحكومية حسب المستشفى



شكل بياني رقم (9) يوضح نسبة العاملين في المستشفيات غير الحكومية حسب التخصص

3.2 مؤشرات القوى العاملة في المؤسسات الصحية غير الحكومية بالنسبة للأسرة:

جدول رقم (9) يوضح مؤشرات القوى العاملة في المستشفيات الغير حكومية

المستشفى	مجموع الأسرة	مجموع الأطباء	طبيب / سرير	مجموع التمريض	ممرض / سرير	ممرض / طبيب
م. القدس	71	52	0.7	74	1.0	1.4
م. العودة	103	40	0.4	52	0.5	1.3
م. الوفاء	56	11	0.2	48	0.9	4.4
م. الأمل	106	31	0.3	34	0.3	1.1
م. الاهلي العربي	92	25	0.3	17	0.2	0.7
م. اصدقاء المريض	46	59	1.3	40	0.9	0.7
م. الخدمة العامة	27	21	0.8	23	0.9	1.1
م. دار السلام	21	34	1.6	21	1.0	0.6
م. الكويتي	34	9	0.3	18	0.5	2.0
م. يافا	29	22	0.8	8	0.3	0.4
مجمع الصحابة الطبي	36	35	1.0	5	0.1	0.1
م. الكرامة التخصصي	18	36	2.0	8	0.4	0.2
م. العيون التخصصي	9	0	0.0	4	0.4	0.4
م. القلب	62	22	0.4	17	0.3	0.8
المجموع	* 662	397	0.6	369	0.6	0.9

* عدد الأسرة كما ورد في تقرير المستشفيات 2013 ، مع العلم بأن نسبة انشغال الأسرة هو 28%.

3.3 القوى العاملة في العيادات غير الحكومية:

بلغ إجمالي أعداد العاملين في العيادات غير الحكومية 1588 موظفاً، موزعين حسب الجدول التالي:

جدول (10) يوضح أعداد العاملين في العيادات غير حكومية حسب المحافظة والتخصص

%	المجموع	المحافظة					التخصص
		رفح	خانيونس	الوسطى	غزة	الشمال	
14.9	237	28	50	35	70	35	طبيب عام
16.9	268	27	37	37	114	53	طبيب أخصائي
5.6	89	13	19	14	33	10	طبيب أسنان
37.4	594	68	106	86	217	98	اجمالي الاطباء
16.9	268	30	42	35	118	43	تمريض
3.1	50	6	11	9	17	7	صيدلة
12.2	205	25	32	35	93	20	مهن طبية مساعدة
1.3	20	1	1	4	12	2	اخصائي نفسي واجتماعي
12.8	203	23	29	39	82	30	إداريين
14.7	233	37	42	33	84	37	عمال وخدمات
1.6	15	1	4	3	6	1	فنيين هندسة وصيانة
100	1588	190	263	241	623	237	المجموع
	98	12.0	16.6	15.2	39.2	14.9	%

4. مزاولة المهن الصحية (6) :

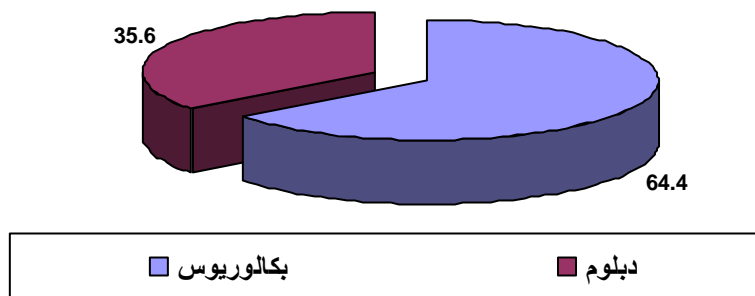
تقوم وزارة الصحة بمنح إجازة مزاولة المهن الصحية لعدد 19 مهنة صحية، وقد بلغ إجمالي عدد الحاصلين على إجازة مزاولة المهن الصحية 18,654 ، موزعين حسب التخصص كما هو موضح في الجدول التالي:

جدول رقم (11) يوضح إجمالي أعداد الحاصلين على مزاولة المهن الصحية تراكمياً للأعوام 2008-2013 (7)

م.	المهنة	إحصائية حتى 2008/12/31	إحصائية حتى 2009/12/31	إحصائية حتى 2010/12/31	إحصائية حتى 2011/12/31	إحصائية حتى 2012/12/31	إحصائية حتى 2013/12/31
1.	الطب البشري	4,453	4,533	4,453	4,572	4,846	5083
2.	طب الأسنان	543	576	605	646	684	794
3.	الصيدلة	1,677	1,701	1,893	2,042	1,974	2,126
4.	تمريض	2,845	3,276	3,868	4,604	5,245	5,964
5.	تحاليل طبية	1,473	1,598	1,735	1,839	1,933	2,144
6.	العلاج الطبيعي	431	509	562	597	643	703
7.	التأهيل الطبيعي	29	29	29	29	29	29
8.	بصريات طبية	136	169	196	205	240	258
9.	الأشعة	300	335	371	377	342	349
10.	مساعد صيدلي	606	646	647	695	710	759
11.	تخدير وناعاش	59	71	98	126	145	173
12.	تخاطب وسمعيات	13	13	13	13	13	12
13.	فني أسنان	60	62	62	64	64	65
14.	معالج نفسي	6	9	9	9	9	9
15.	معالج بالإبر الصينية	3	3	3	3	3	2
16.	معالج بالرنين الحيوي	1	1	1	1	1	1
17.	علاج نطق ومشاكل كلام	9	39	81	104	116	131
18.	تأهيل معاقين	7	7	9	21	26	31
19.	العلاج الوظيفي	0	0	5	15	19	21
	الإجمالي	12,651	13,769	14,640	15,962	17,042	18,654

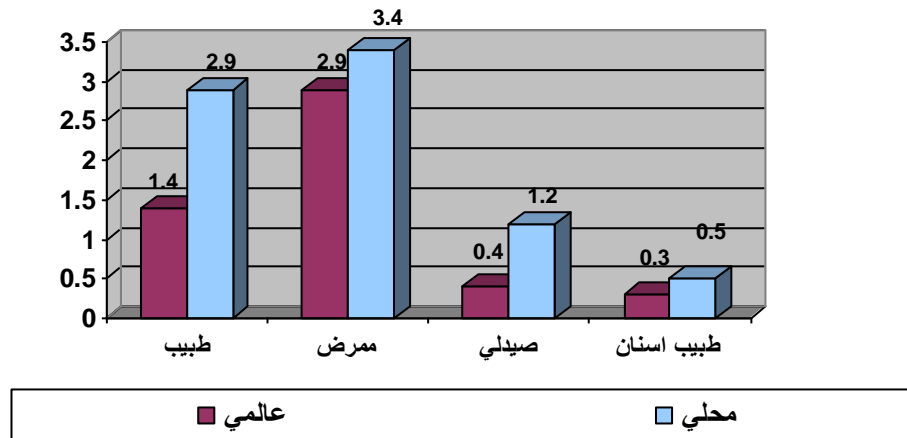
ملاحظات:

- هذه الإحصائيات تشمل كل من تم منحه مزاولة المهنة حسب إحصائيات وحدة الإجازة والتراخيص بما فيهم المتوفون حيث أنه لا يوجد آلية لاستبعاد أسمائهم.
- هذه الإحصائية لا توضح أعداد الأخصائيين في مهنة الطب.



شكل بياني رقم (10) يوضح نسبة الحاصلين على مزاولة المهن الصحية حسب الدرجة العلمية

4.1 مؤشرات القوى العاملة الحاصلين على مزاولة المهنة لكل 1000 نسمة



شكل بياني (11) يوضح مؤشرات القوى العاملة الحاصلين على مزاولة المهنة لكل 1000 نسمة مقارنة بالمؤشر العالمي

5. تطوير الكادر البشري (7) :

أن الارتقاء بالكادر البشري والعمل على تطويره هو من أهداف الوزارة الاستراتيجية وأحد أهم أولويات خطط الوزارة التطويرية، كما أن الوزارة استطاعت أن تحقق نقلة نوعية بالكادر الصحي من خلال ابتعاثها عدد كبير من الأطباء للحصول على الدرجات العليا وكذلك الارتقاء بالمرجات التعليمية والبيئة العلمية والعملية بكافة جوانبها، ومن أهم انجازات الوزارة في مجال تطوير وتدريب الكادر البشري القيام بما يلي:

1. الدورات التدريبية:

• التعليم عن بعد:

- تم تنفيذ عدد 5 دبلومات مهنية التحقق فيها 131 موظف.
- دورات في عدة تخصصات التحقق فيها 1350 موظف
- المشاركة في عدة مؤتمرات وايام علمية مع جهات خارجية وفي عدة تخصصات.

• الاستشارة عن بعد:

- في هذا المجال يتم الاستعانة بأطباء على المستوى الدولي من اجل لاستشارة الطبية من خلال عرض الحالات المرضية الصعبة على استشاريين في كل من مصر، الاردن، بريطانيا.

• الدورات التدريبية:

- بلغ عدد الدورات التدريبية 24 دورة، استفاد منها عدد 747 موظفاً.

2. البحث الصحي:

- تم تسهيل إجراء عدد 63 بحث بكالوريوس وعدد 70 بحث ماجستير وعدد 7 دكتوراه وعدد 14 بحث في مختلف التخصصات الصحية الفنية والادارية.

3. لجنة البعثات:

- ابتعاث خارجي: تم ابتعاث 120 موظف للدراسات العليا (40 ماجستير، 80 دكتوراه او ما يعادلها)
- ابتعاث داخل الوطن:

- في مرافق الوزارة بالتعاون مع المؤسسات التعليمية الوطنية: تم تنفيذ 7 برامج دبلوم وماجستير في عدة تخصصات منها التخدير والعناية المكثفة، الصحة النفسية، القبالة، الادارة الصحية والسياسات، ادارة الازمات والكوارث عدد المستفيدين من هذه البرامج 154 موظفاً من الفئات المختلفة.

- دورات خارجية: تم التحاق عدد 23 متدرب في 17 دورة في تخصصات هامة ومختلفة.

4. البورد الفلسطيني:

- أطباء الملتحقين ببرامج البورد الفلسطيني 147 طبيب.

5. برنامج الامتياز:

- تعقد امتحانات المزاولة 3 مرات سنوياً وذلك لـ 32 تخصصاً صحياً وبلغ متوسط عدد المتقدمين لامتحان مزاولة المهنة من 800-1000 متقدم (طب بشري وأسنان).

6. تدريب طلاب الجامعات والكليات:

- تدريب الخريجين: تم تدريب 698 خريج في مختلف مرافق الوزارة.
- تدريب الطلاب: تم تدريب 6738 طالب وطالبة في مختلف مرافق الوزارة.

المراجع ومصادر البيانات:

- (1) وزارة الصحة الفلسطينية - دائرة شؤون الموظفين، غزة، فلسطين، 2014.
- (2) وكالة غوث وتشغيل اللاجئين الفلسطينيين (UNRWA)، غزة، فلسطين 2014
- (3) الخدمات الصحة العسكرية، قاعدة بيانات شؤون الموظفين، غزة، فلسطين، 2011.
- (4) وزارة الصحة الفلسطينية، وحدة نظم المعلومات الصحية تقرير "الصحة والسكان" 2013، غزة، فلسطين، 2014.
- (5) وزارة الصحة الفلسطينية - وحدة التنسيق مع المؤسسات الغير حكومية، قاعدة بيانات القوى العاملة في المؤسسات الغير حكومية، غزة، فلسطين، 2014.
- (6) وزارة الصحة الفلسطينية ، وحدة الإجازة والتراخيص، قاعدة بيانات مزاوله المهن الصحية، غزة، فلسطين، 2014.
- (7) وزارة الصحة الفلسطينية ، الادارة العامة لتنمية القوى البشرية، تقرير جهود وزارة الصحة في التنمية البشرية، غزة، فلسطين، 2014.