



التقارير السنوية

2014



السلطة الوطنية الفلسطينية
وزارة الصحة

التقرير السنوي :

الوفيات في قطاع غزة

إعداد:

وحدة نظم المعلومات الصحية

إعداد

أ. خليل حسن ماضي

مراجعة وتدقيق

أ. هاني سلطان الوحيدي مدير وحدة نظم المعلومات الصحية

أ. جهاد عبد القادر عكاشة مدير دائرة المعلومات الصحية

شكر وتقدير

أ. محمد توفيق اليازوري رئيس قسم الوفيات

أ. تامر كمال أبو حجاج سكرتارية طبية

أ. سحر سمير لظن رئيس شعبة الشؤون الإدارية

تصميم وإخراج فني

أ. سالم خالد أبو الطيف

المحتوى

الصفحة	الموضوع
1	المقدمة
2	الملخص
3	تعريفات
4	إجمالي الوفيات
4	معدل الوفيات الخام لكل 1000 من السكان
5	توزيع الوفيات حسب الفئة العمرية
5	معدل الوفيات حسب الفئات العمرية / 1000 نسمة
6	توزيع الوفيات حسب المحافظة
6	معدل الوفيات الخام لكل 1000 من السكان حسب المحافظة
7	وفيات الرضع Infant Mortality
7	معدل وفيات الرضع
7	نسبة الوفيات الرضع من الوفيات الكلي
8	النسبة المئوية للوفيات الرضع حسب الفئة العمرية والعام
8	معدل وفيات الرضع المبكرة ("Neonatal mortality rate" 0-28D)
9	معدل وفيات الرضع بعد حديثي الولادة ("Post-neonatal mortality rate" 28-365D)
9	معدل الوفيات الرضع حول الولادة (<i>peri -natal mortality rate</i>)
10	الأسباب الرئيسية للوفاة (Leading causes of death)

10	أسباب الوفاة الرئيسية في المجتمع
12	أسباب الوفاة الرئيسية حسب الجنس
12	أسباب الوفاة الرئيسية بين الذكور
12	أسباب الوفاة الرئيسية بين الإناث
13	الأسباب الرئيسية للوفاة حسب الفئة العمرية
13	السبب الرئيسي للوفاة لدى الرضع
13	أسباب الرئيسية للوفاة لدى الرضع (اقل من سنة)
14	أسباب الرئيسية للوفاة لأطفال من 1- اقل من 5 سنوات
14	أسباب الرئيسية للوفاة للفئة العمرية من 5- اقل من 20 سنة
15	أسباب الرئيسية للوفاة للفئة العمرية من 20- اقل من 60 سنة
15	أسباب الرئيسية للوفاة للفئة العمرية من 60 فأكثر
16	وفيات الأمهات
16	أسباب وفيات الأمومة
17	أماكن الوفاة
18	وفيات الأمومة حسب العمر
18	المرأة والحرب
18	وفيات الشهداء الحوامل حسب المحافظات

المقدمة:

إن بناء الأمم القادرة على النهوض والرقى يبدأ من بناء الإنسان السليم بالمفهوم الشمولي لمعنى الصحة وبالتالي مجتمع يتمتع بقدر عال من الصحة والعافية .
وإن مجتمعنا الفلسطيني هو من المجتمعات التي تسعى للمحافظة على صحة وسلامة أفرادها ليقينها بأنه أعظم ثروة وهو كنزها الاستراتيجي لذا كان من الطبيعي على وزارة الصحة كما في النظام الصحي الفلسطيني الاهتمام في البرامج الصحية المختلفة التي تسعى الى تعزيز وتحسين صحة الفرد والمجتمع بمشاركة كافة إداراتها ووحداتها ودوائرها وعلى جميع المستويات.

ويعتبر مجال رصد الوفيات بمختلف الفئات العمرية من القضايا الجوهرية وذات صلة بتحديد نوعية ونمط الأمراض الموجودة في أي مجتمع ومنها يحدد دائماً أسباب الوفاة بمختلف الفئات العمرية ويعتمد عليه صانع القرار في الحكومة في وضع السياسات وتوزيع الموارد ووضع الخطة الصحية للوقاية والعلاج.

الملخص:

1. الهدف العام: استعراض احصائيات الوفيات لمعرفة الوضع الصحي في قطاع غزة للعام 2014 .
2. المنهجية: تم الحصول على البيانات من مصادرها الأولية على اشعارات الوفاة التي ترد الي مركز المعلومات الصحية من مصادرها المتعددة ليتم ترميزها حسب التصنيف الدولي للأمراض ومن ثم ادخالها على برنامج محوسب ليتم تبويبها وتصنيفها ومن ثم تحليلها لتظهر بشكل تقرير الوفيات السنوي حيث تم أخذ البيانات في تاريخ 2015/06/14 .
3. النتائج: بلغ عدد حالات الوفاة المسجلة لعام 2014 ما مجموعه 7169 حالة وكان منهم 60% ذكور و 40 % إناث وكان معدل الوفيات الخام 4.08 لكل 1000 من السكان، علماً بأنه في العام 2013م كان عدد الوفيات 5,050 حالة منهم 52.6% ذكور, 47.4% إناث، وكان معدل الوفيات الخام 2.9 لكل 1000 من السكان للعام 2013. ويعزى الارتفاع الملحوظ في أعداد حالات الوفاة إلى عدوان صيف 2014 على قطاع غزة والذي أدى إلى استشهاد 2322 شهيد وقد شكل ما نسبته 32.2% من اجمالي الوفيات . وبقيت أمراض القلب في مقدمة الأسباب المؤدية للوفاة عند كلا الجنسين إذا ما تم استثناء حالات الشهداء والتي كانت عارضا على التقرير كما أسلفنا بسبب العدوان .
- وبلغ معدل وفيات الرضع 14.3 لكل 1000 مولود حيّ لعام 2014، بينما كانت التشوهات الخلقية السبب الرئيسي لوفيات الرضع بينما كانت الحوادث بأنواعها السبب الأول لدي فئة الأطفال والمراهقين (1- اقل من 5 سنوات).

تعريفات :**1- معدل الوفيات الخام لكل 1000 من السكان (Crude Death Rate) .**

هو عدد الوفيات في السنة مقسوماً على عدد السكان الأحياء في نفس السنة لكل 1000 نسمة .

2- وفيات الرضع (Infant Mortality) .

هو عدد وفيات الرضع الذين ولدوا أحياء وظهروا أي علامة من علامات الحياة عند الولادة وتوفي قبل وصوله سن السنة (0- أقل من 365 يوم) .

3- معدل وفيات الرضع 2013 (Infant Mortality Rate) .

هو عدد وفيات الرضع في السنة مقسوماً على عدد المواليد الأحياء في نفس السنة لكل 1000 نسمة .

4- معدل وفيات الرضع المبكرة (Neonatal mortality rate) .

هو عدد وفيات الذين ولدوا أحياء وتوفوا وعمرهم أقل من 28 يوم في سنة معينة لكل 1000 مولود حي من نفس السنة .

5- معدل وفيات الرضع بعد حديثي الولادة (Post-neonatal mortality rate) .

هو عدد وفيات الذين ولدوا أحياء وتوفوا وعمرهم أكثر من 28 يوم وأقل من 365 يوم في سنة معينة لكل 1000 مولود حي لنفس السنة.

6- معدل وفيات الرضع حول الولادة (peri -natal 28w of gestation -1w, after delivery) (mortality rate) .

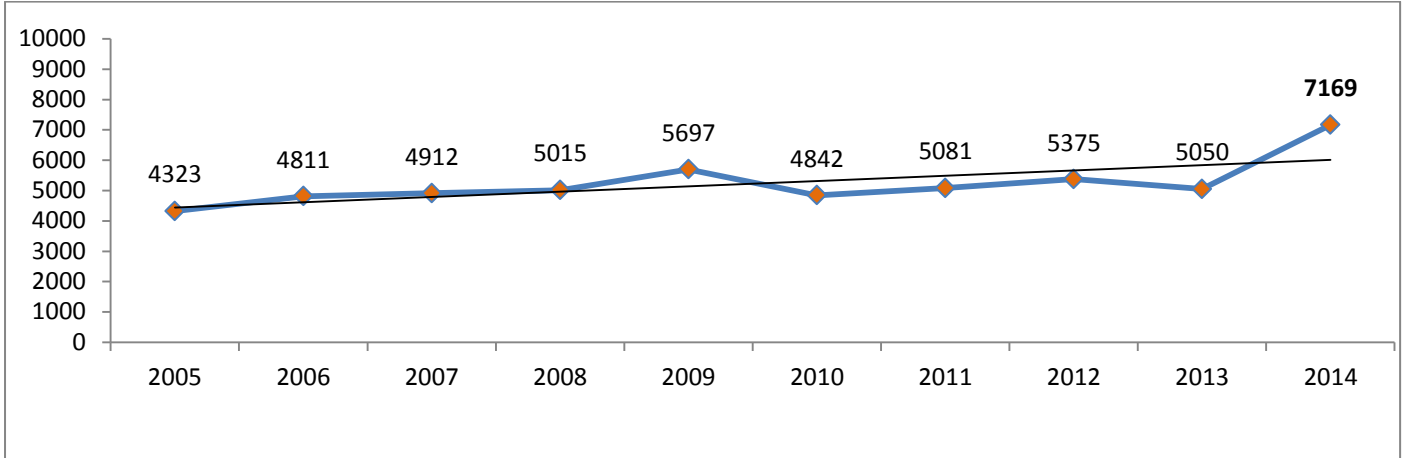
هو عدد وفيات الذين ولدوا أحياء وأعمارهم من 28 أسبوع داخل الرحم إلى أول أسبوع بعد الولادة . في سنة معينة لكل 1000 مولود حي لنفس السنة.

7- وفيات الأمهات (Mother Mortality) .

هو وفاة المرأة خلال فترة الحمل أو خلال 42 يوم من إنهاء الحمل دون النظر إلى مدة الحمل أو مكان الحمل شرط أن يكون سبب الوفاة متعلق بالحمل وليس لأسباب أخرى.

1- إجمالي الوفيات

بلغ إجمالي الوفيات لهذا العام 7,169 متوفى مع نهاية عام 2014 (4300 ذكور و 2869 إناث)، وقد سجل هذا العام العدد الأكبر بسبب العدوان الإسرائيلي على قطاع غزة حيث بلغ عدد الشهداء 2323 شهيداً .



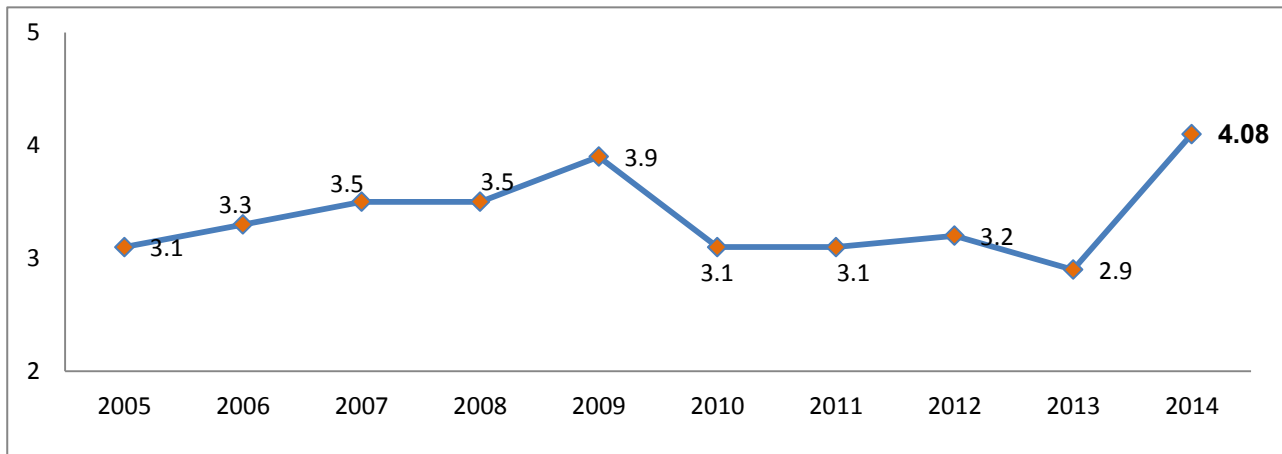
شكل رقم (1) العدد الكلي للوفيات من العام 2005-2014

1.1- معدل الوفيات الخام لكل 1000 من السكان: (Crude Death Rate)

بلغ معدل الوفيات الخام لهذا العام 4.08/1000 من السكان ، حيث يتراوح معدل الوفيات الخام في قطاع غزة بين 2.9 و 4.08

كما هو موضح بالشكل رقم 3.

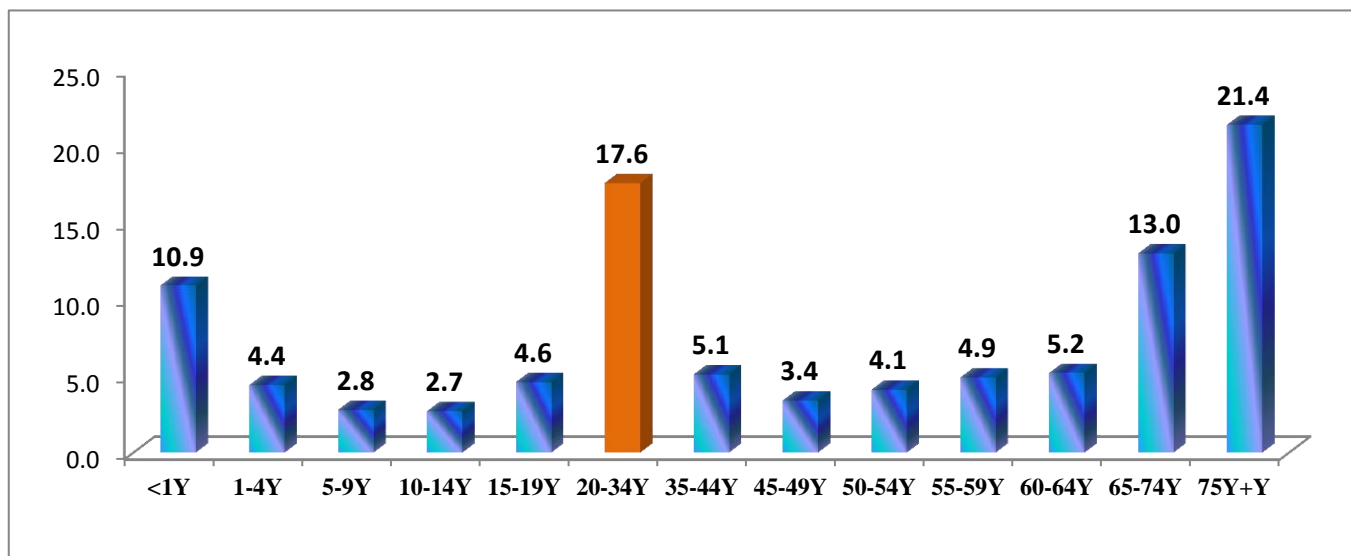
حيث بلغ أعلى معدل في العام 2014 نتيجة للعدوان الصهيوني على قطاع غزة ، وأقلها في العام 2013.



شكل رقم (3) معدل الوفيات الخام عبر السنوات 2005-2014

2.1- توزيع الوفيات حسب الفئة العمرية

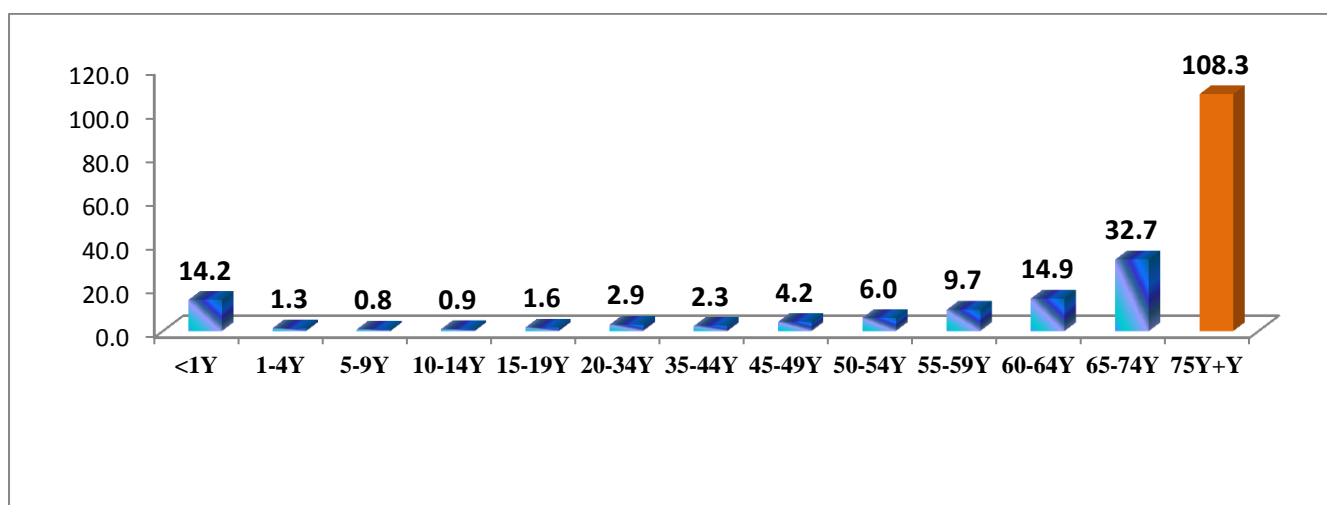
يتضح بأن 39.6% من حالات الوفاة هي أكثر من 60 عام، و حوالي 15.3% من الوفيات أقل من 5 سنوات. ومن اللافت للنظر ارتفاع معدل الوفاة لفئة الشباب من 20- 34 سنة إلى 17.6% وذلك بسبب العدوان الأخير على قطاع غزة . الشكل التالي يوضح توزيع نسب الوفيات حسب الفئات العمرية المختلفة .



شكل رقم (2) النسبة المئوية للوفيات حسب الفئة العمرية

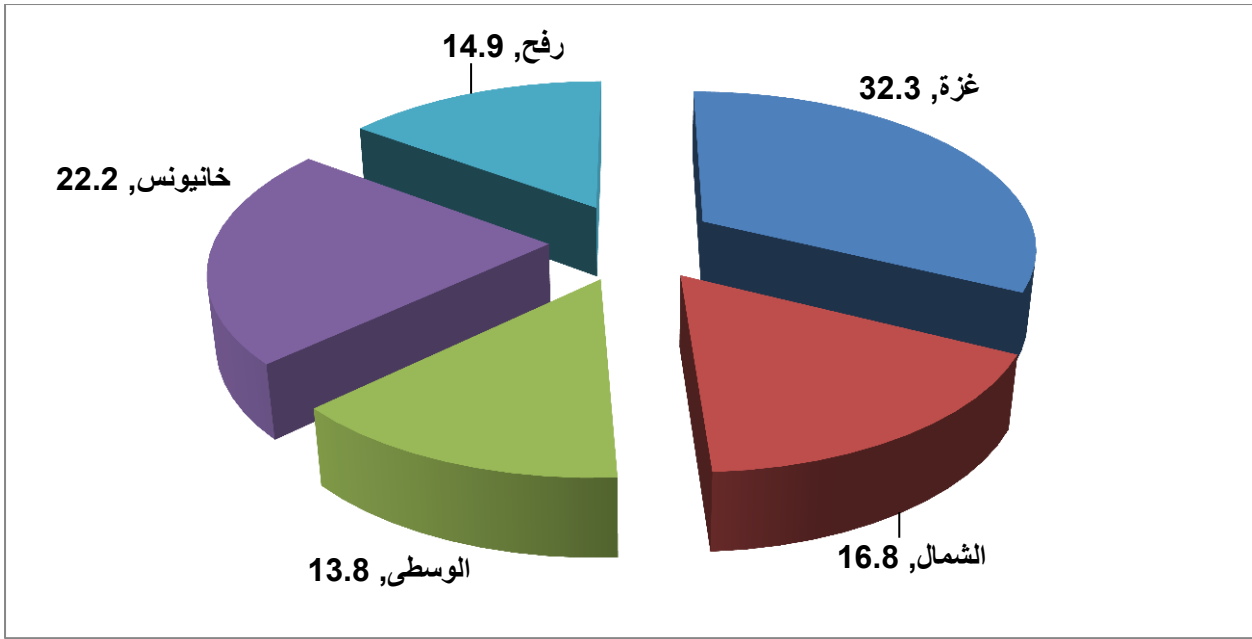
3.1- معدل الوفيات حسب الفئات العمرية / 1000 نسمة (Age-Specific Death Rates):

- بلغ أعلى معدل للوفيات للفئة العمرية 75 سنة فما فوق 108.2 / 1000 من السكان ، في حين بلغ معدل وفيات الأطفال أقل من سنة 14.2



شكل رقم (4) معدل الوفيات الخام لكل 1000 من السكان حسب الفئة العمرية

4.1- توزيع الوفيات حسب المحافظة



شكل رقم (4) التوزيع النسبي للوفيات حسب المحافظة

5.1- معدل الوفيات الخام لكل 1000 من السكان حسب المحافظة

المحافظة	معدل الوفيات	قطاع غزة
الشمال	3.4	4.08
غزة	3.8	
الوسطى	3.9	
خانيونس	4.8	
رفح	4.9	

2- وفيات الرضع: Infant Mortality:

هو عدد وفيات الرضع الذين ولدوا احياء واظهروا أي علامة من علامات الحياة عند الولادة وتوفى قبل وصوله الى عمر عام (0- أقل من 365 يوم).

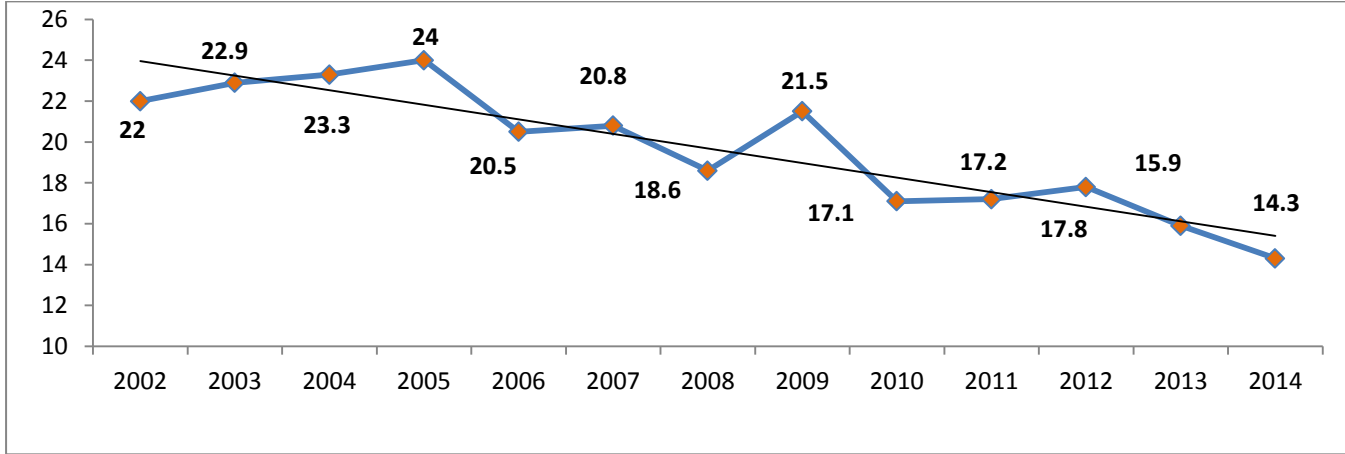
بلغ عدد الوفيات الرضع 784 رضيع منهم (441 ذكراً ، و 343 أنثى).

2.1- معدل وفيات الرضع (Infant Mortality Rate):

هو عدد وفيات الرضع في السنة مقسوماً على عدد المواليد الأحياء في نفس السنة لكل 1000 مولود حي، لنفس العام

وقد بلغ معدل الوفيات الرضع 14.3

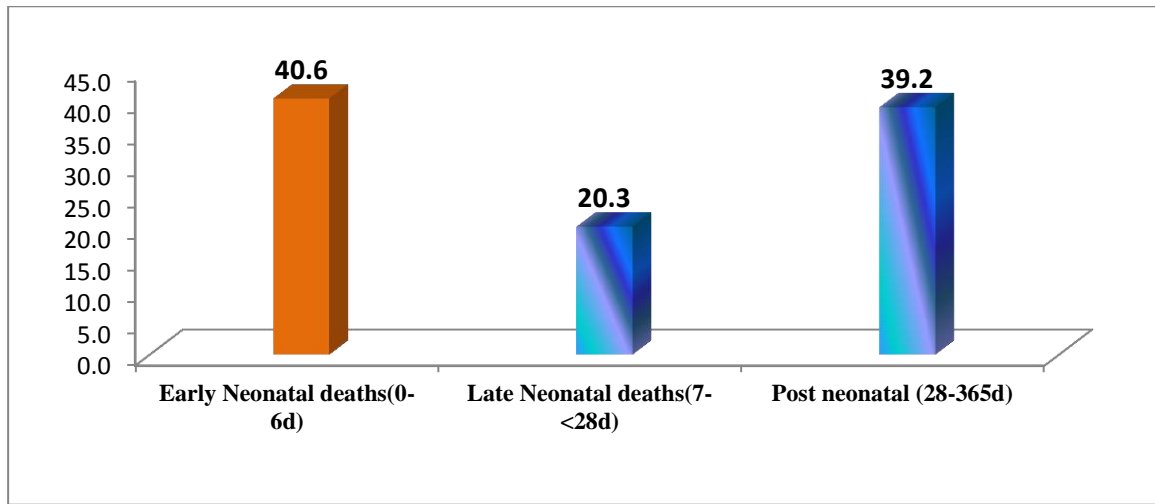
حيث أن عدد المواليد لنفس الفترة الزمنية بلغ 54,886 مولود .



شكل رقم (6) توزيع معدل الوفيات الرضع عبر السنوات

2.2- نسبة الوفيات الرضع من الوفيات الكلي

- بلغت نسبة الوفيات الرضع من عدد الوفيات الكلي 10.9 % وهي موزعة حسب الشكل التالي :



شكل رقم (7) توزيع نسبة الوفيات الرضع حسب الفئة العمرية للأطفال بالأيام

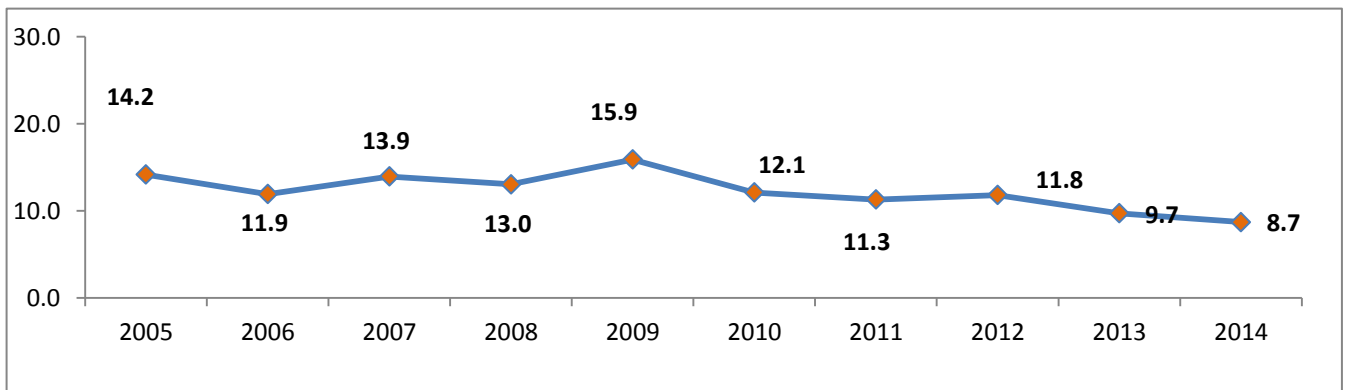
2.3 - النسبة المئوية للوفيات الرضع حسب الفئة العمرية والعام .

جدول رقم(3) - النسبة المئوية للوفيات من إجمالي وفيات الرضع حسب الفئة بالأيام :

السنة	الوفيات الرضع	2010	2011	2012	2013	2014
أقل من أسبوع “Early-neonatal mortality rate 0-6 days”		48.7	44.6	43.7	40.7	40.6
من أسبوع إلى أقل من 28 يوم “late-neonatal mortality rate 7-28 days”		22.0	20.9	22.7	24.6	20.3
من 0 الى 28 يوم “Neonatal mortality rate 0-28 days”		73.9	65.5	65.3	65.3	60.8
من 28 يوم إلى أقل من 365 “Post-neonatal mortality rate 28-365 days”		29.3	34.5	33.6	34.7	39.2

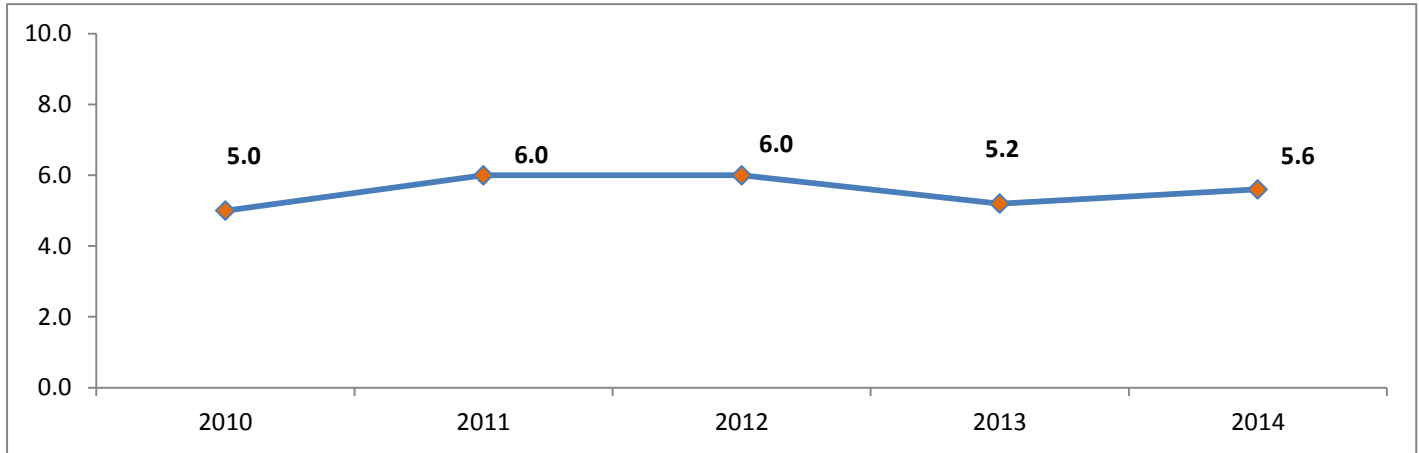
2.4 - معدل وفيات الرضع المبكرة (Neonatal mortality rate {0 -28 d})

هو عدد وفيات الذين ولدوا احياء وتوفوا وعمرهم اقل من 28 يوم في سنة معينة لكل 1000 مولود حي من نفس السنة.
بلغ معدل وفيات الرضع المبكرة لهذا العام 8.7 / 1000 من المواليد الأحياء .



شكل رقم (8) يوضح معدل وفيات الرضع المبكرة 2005 - 2014

-2.5 معدل وفيات الرضع بعد حديثي الولادة: (Post-neonatal mortality rate "28- 365 d")
 بلغ معدل وفيات الرضع بعد حديثي الولادة 5.8 / 1000 من المواليد الأحياء في نفس السنة.



شكل رقم (9) يوضح معدل وفيات الرضع بعد حديثي الولادة 2010 - 2014

-2.6 معدل وفيات الرضع حول الولادة

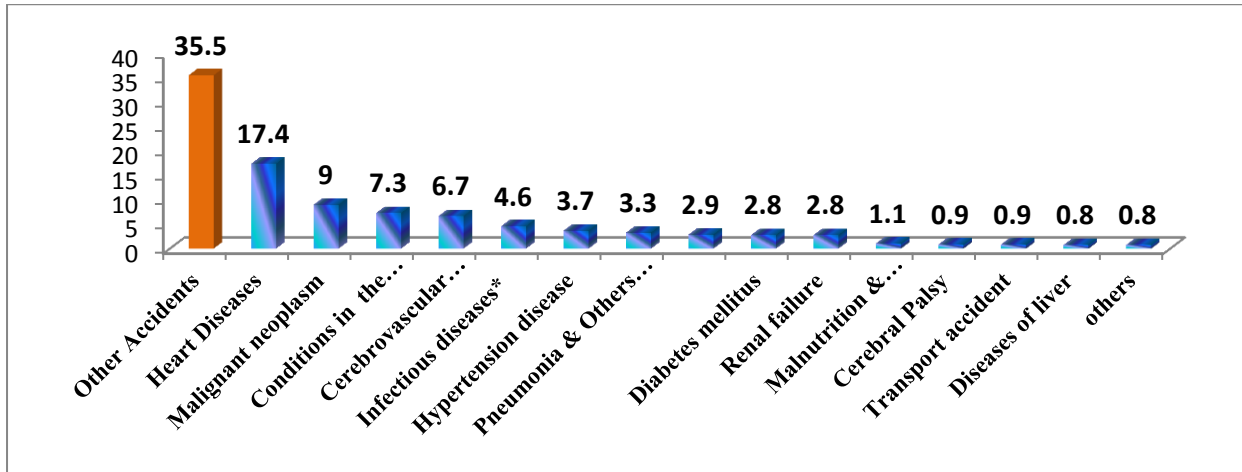
(peri –natal mortality rate "28W Of gestation - 1W after delivery")
 من 28 أسبوع داخل الرحم إلى الأسبوع الأول بعد الولادة

بلغ معدل وفيات الرضع حول الولادة 11.5 / 1000 من المواليد الأحياء في نفس السنة.

3- الأسباب الرئيسية للوفاة (Leading causes of death)

3.1- أسباب الوفاة الرئيسية في المجتمع

يوضح الشكل التالي الأسباب الرئيسية للوفاة حسب نوعها ومرتبته حسب توزيعها النسبي .



شكل رقم (10) النسبة المئوية للأسباب الرئيسية للوفاة في السكان

يظهر الشكل السابق أن الحوادث الأخرى احتلت أعلى المراتب للأسباب المؤدية للوفاة في المجتمع وشكلت ما نسبته 35.5% من إجمالي الوفيات حيث كان النصيب الأكبر منهم للشهداء بنسبة 93%، ثم يليها أمراض القلب بنسبة 17.4%، ثم يليها أمراض السرطان بنسبة 9%، حيث أن نسبة هذه الأسباب الثلاثة الأولى مجتمعة شكلت 61.9% من إجمالي الوفيات لهذا العام . ومن الجدير ذكره أن السبب الرئيسي الأول كل عام كان أمراض القلب ونظرا للحرب الأخيرة على غزة احتل الحوادث الأخرى المرتبة الأولى .

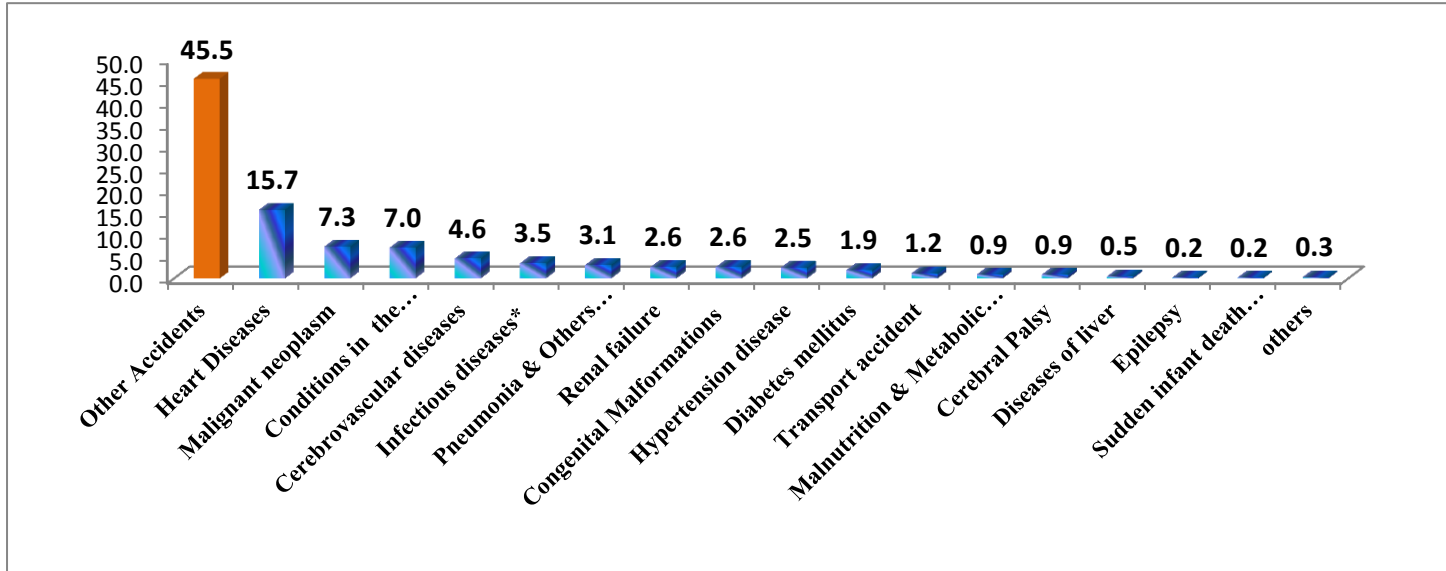
3.2 - جدول رقم (4) مقارنة معدلات الوفاة للسكان لأمراض مختارة عبر السنوات (2010-2014) لكل 100,000 من السكان

المرض	2010	2011	2012	2013	2014	Cause of Death
أمراض القلب	72.7	74	82.1	73.2	69.3	Heart diseases
الأورام الخبيثة	36.5	32.7	34.7	37.8	35.7	Malignant neoplasm
الحوادث " الشهداء "	29.1	28.2	34.8	18.5	141.5	Accidents
الأمراض الدماغية الوعائية	23.1	28.1	25.5	25.6	26.8	Cerebrovascular disease
التشوهات الخلقية	18.9	18.4	17.8	16.2	11.7	Congenital malformations
ذات الرئة والأمراض التنفسية	18.9	15.3	18.1	17.5	13	Pneumonia & other respiratory dis
ارتفاع ضغط الدم الأساسي	10.5	9.7	11.7	11.5	14.5	Essential Hypertension
داء السكري	8.5	7.5	6.2	9.5	11.2	Diabetes mellitus

4- أسباب الوفاة الرئيسية حسب الجنس

4.1- أسباب الوفاة الرئيسية بين الذكور

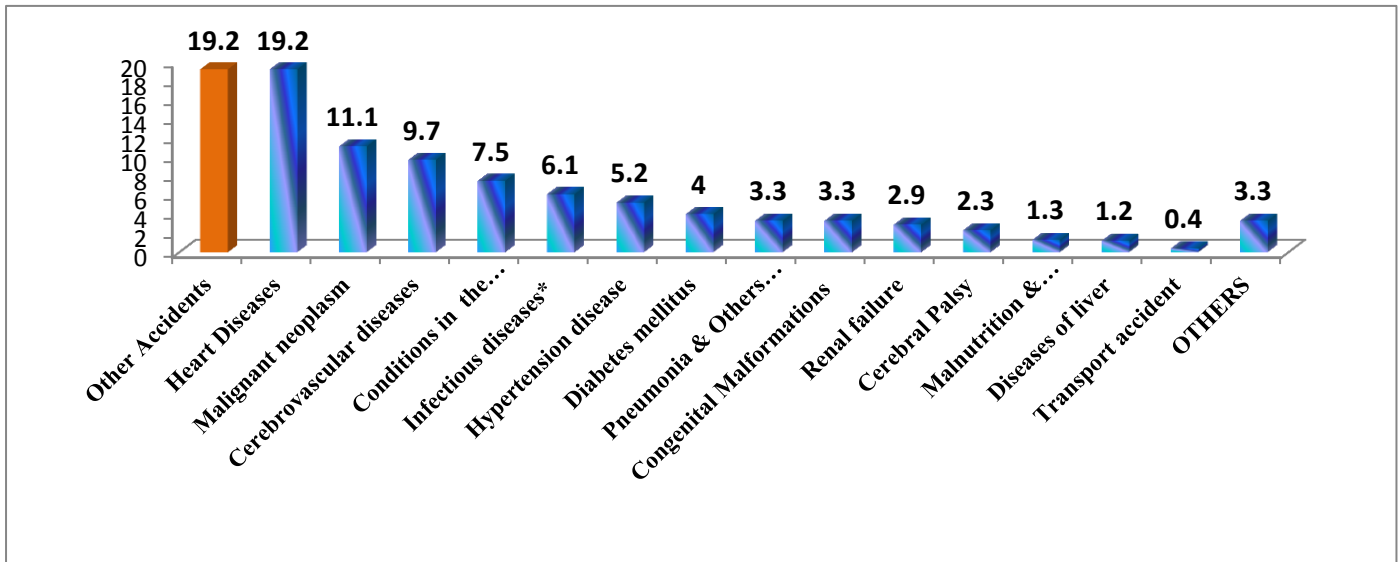
شكلت نسبة الوفاة عند الرجال ما نسبته 60% . وكانت في العام 2013 ما نسبته 52.6% من عدد الوفيات الكلية، الشكل التالي يوضح الأسباب الرئيسية للوفاة عند الذكور.



شكل رقم (11) يوضح الأسباب الرئيسية للوفاة عند الذكور

4.2- أسباب الوفاة الرئيسية بين الإناث

شكلت نسبة الوفاة عند الإناث ما نسبته 40% من الإجمالي الكلي للوفاة بينما كانت في العام السابق ما نسبته 47.4% من عدد الوفيات الكلية.

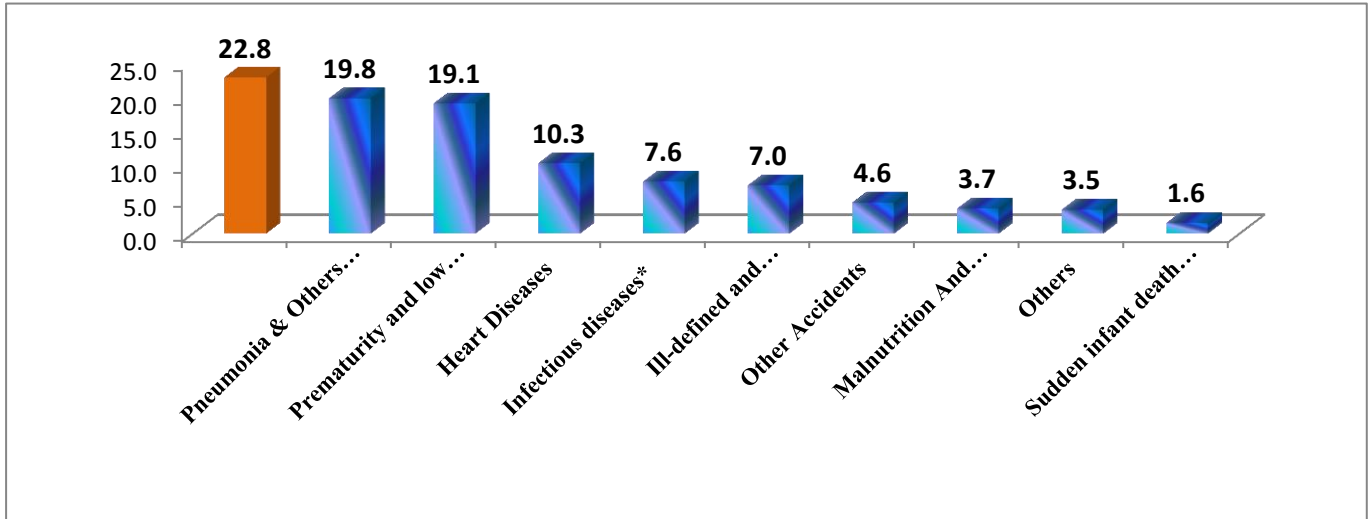


شكل رقم (12) يوضح الأسباب الرئيسية للوفاة عند الإناث

5- الأسباب الرئيسية للوفاة حسب الفئة العمرية

5.1 - السبب الرئيسي للوفاة عند الرضع أقل من سنة : (Leading causes of infant deaths)

بلغ عدد وفيات هذه الفئة 781 حالة ما نسبته 10.8 % من عدد الوفيات الكلي .



شكل رقم (13) يوضح أسباب الوفاة الرئيسية لدى الرضع

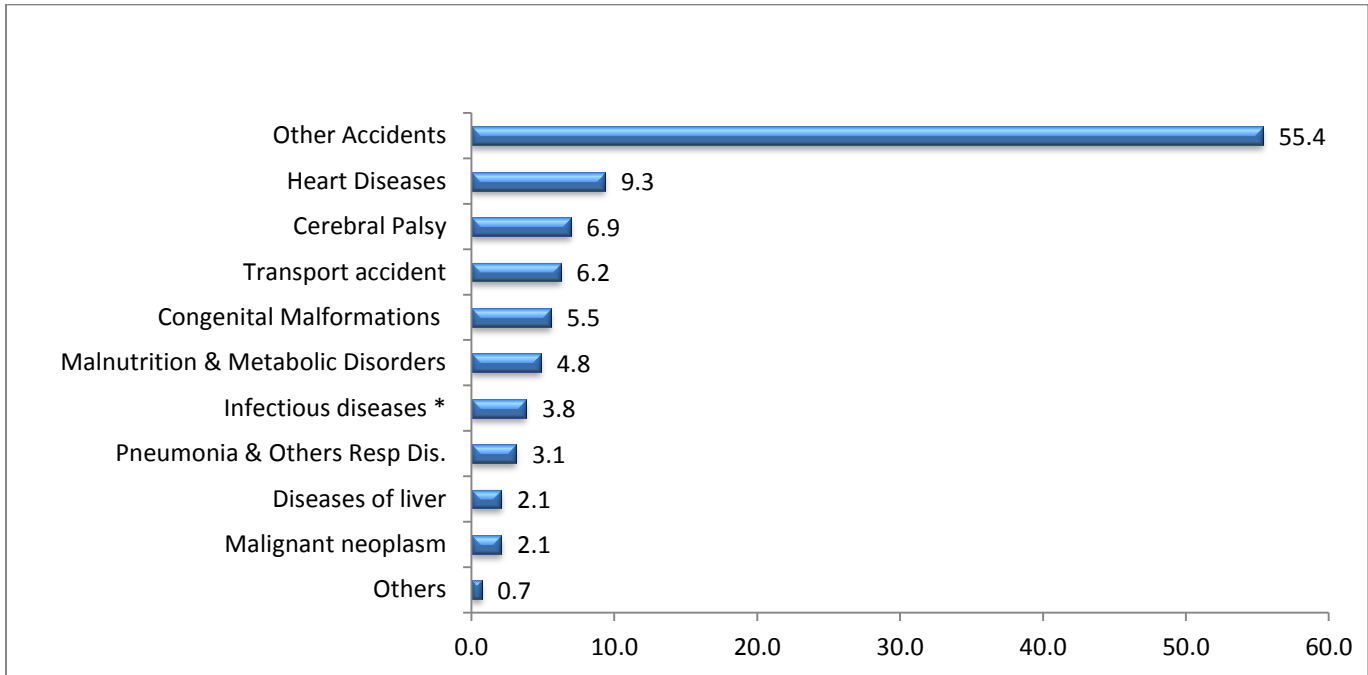
5.2 - أسباب الوفاة الرئيسية لدى الرضع (أقل من سنة) عبر السنوات

Cause of Death	2014	2013	2012	2011	2010	أسباب الوفاة
Prematurity and low birth weight	19.1	23.5	34	25.8	26.5	اضطرابات تتعلق بقصر مدة الحمل ونقص وزن الميلاد
Congenital Malformations	22.8	27.3	24.9	25.6	23.3	التشوهات الخلقية
Respiratory disorders in perinatal period	17.1	14.2	9.1	15.7	21.2	ضائقة الوليد التنفسية
Sudden infant death syndrome (SID)	1.6	9.8	6.4	8	7.1	متلازمة الموت المفاجئ للوليد
Infectious Diseases	7.6	2.9	5.7	4	6.2	الانتانمية (الأمراض المعدية)
Malnutrition And Metabolic Disorders	3.7	4.0	2.5	3.3	2.8	سوء التغذية واضطرابات الاستقلاب
Pneumonia & Others Resp. Disorder	1.7	1.9	3.3	1.9	2.5	ذات الرئة والأمراض التنفسية الأخرى
Heart Diseases	10.3	3.4	0.4	2.5	1.9	أمراض القلب

جدول رقم (7) أسباب الوفاة الرئيسية لدى الرضع (أقل من سنة) عبر السنوات 2014-2010

5.3 - الأطفال من 1- أقل من 5 سنوات:

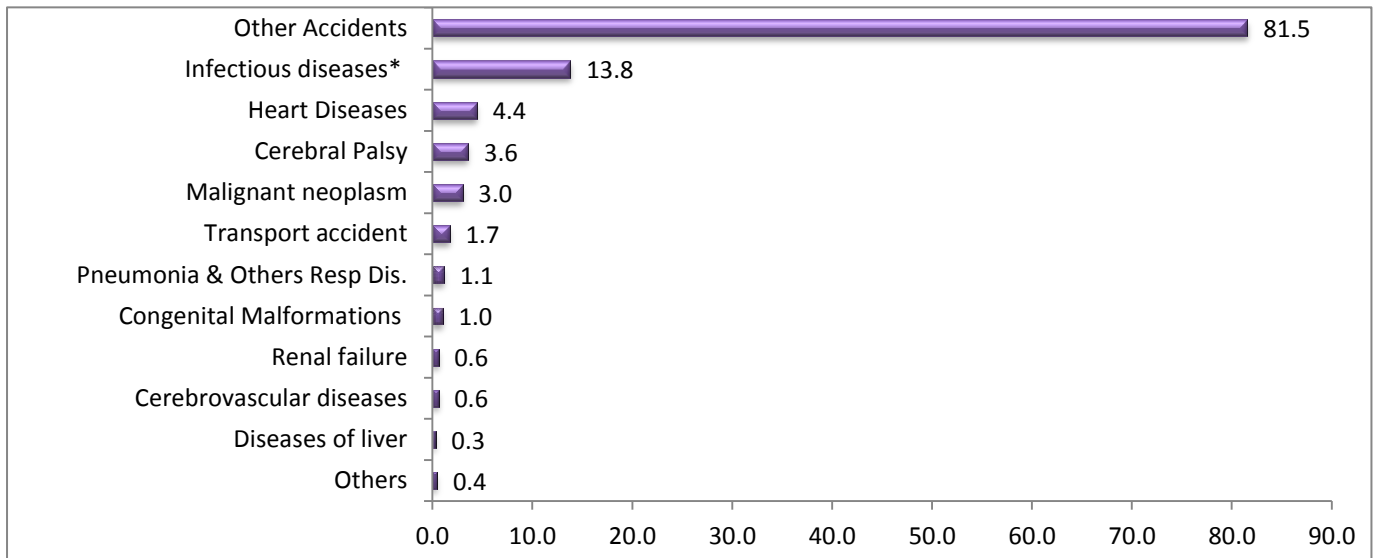
بلغ عدد وفيات هذه الفئة 316 حالة ما نسبته 4.0% من عدد الوفيات الكلي بمعدل 17.6 لكل 100.000 من السكان .



شكل رقم (14) يوضح الأسباب الرئيسية للوفاة حسب الفئة العمرية (1-أقل من 5 سنوات)

5.4 - الفئة العمرية من 5- أقل من 20 سنة

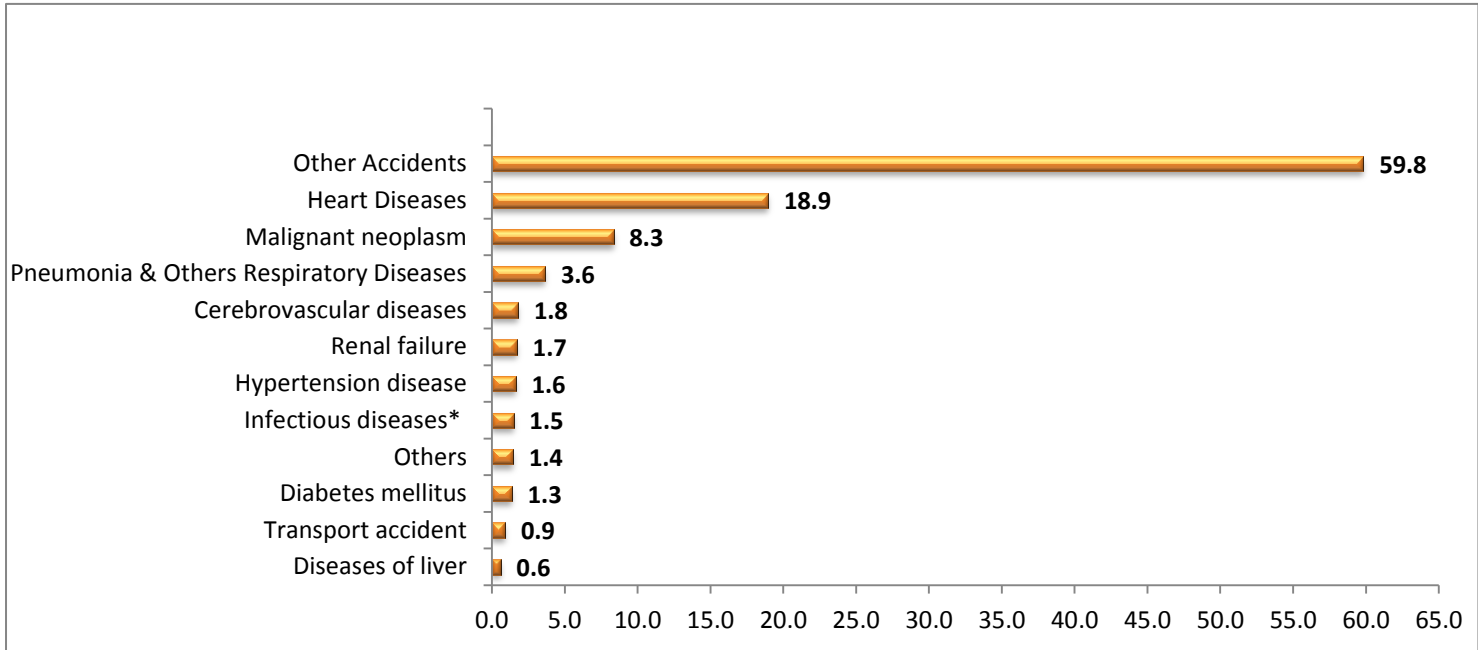
بلغ عدد وفيات هذه الفئة 728 حالة ما نسبته 9.9% من عدد الوفيات الكلي بمعدل 40.6 لكل 100.000 من السكان



شكل رقم (15) يوضح الأسباب الرئيسية للوفاة حسب الفئة العمرية (5-أقل من 20 سنة)

5.5- الفئة العمرية من 20- أقل من 60 سنة:

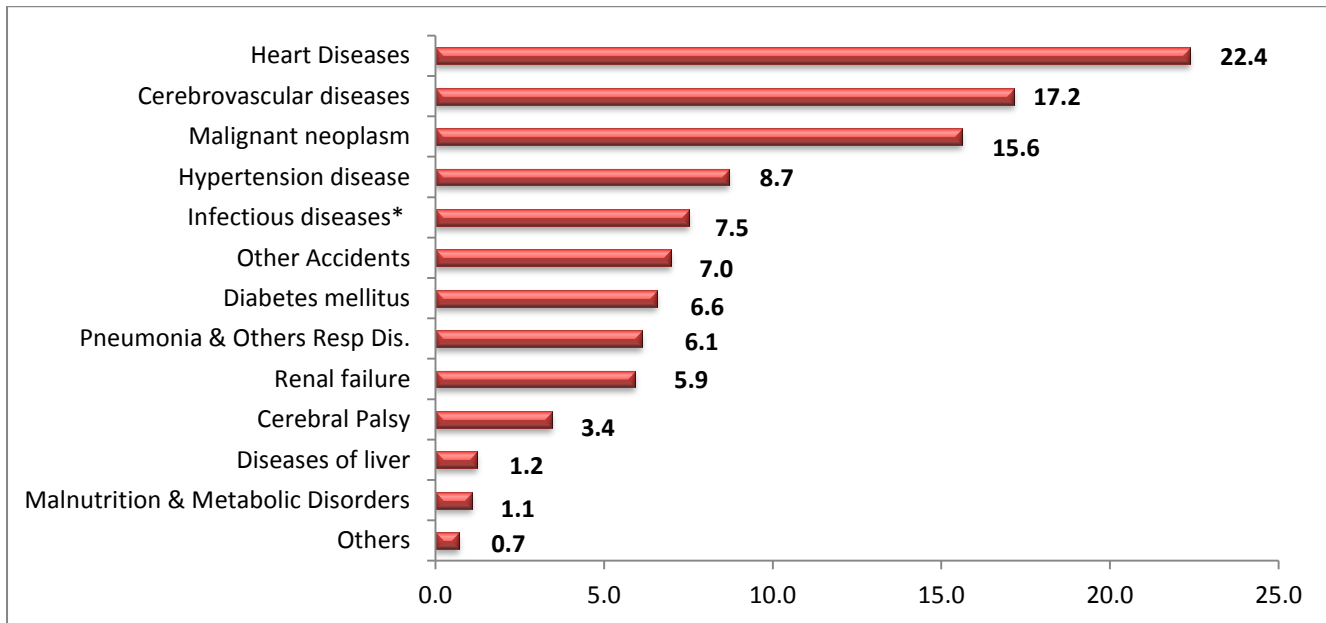
بلغ عدد وفيات هذه الفئة 2513 حالة ما نسبته 34.3 % من عدد الوفيات الكلي بمعدل 140.4 لكل 100.000 من السكان



شكل رقم (16) يوضح الأسباب الرئيسية للوفاة حسب الفئة العمرية (20- أقل من 60 سنة)

5.6- الفئة العمرية من 60 فأكثر:

بلغ عدد وفيات هذه الفئة 2831 حالة ما نسبته 38.6 % من عدد الوفيات الكلية بمعدل الوفاة 158.2 لكل 100.0000 من السكان ويوضح الشكل التالي توزيع وأسباب الوفاة .

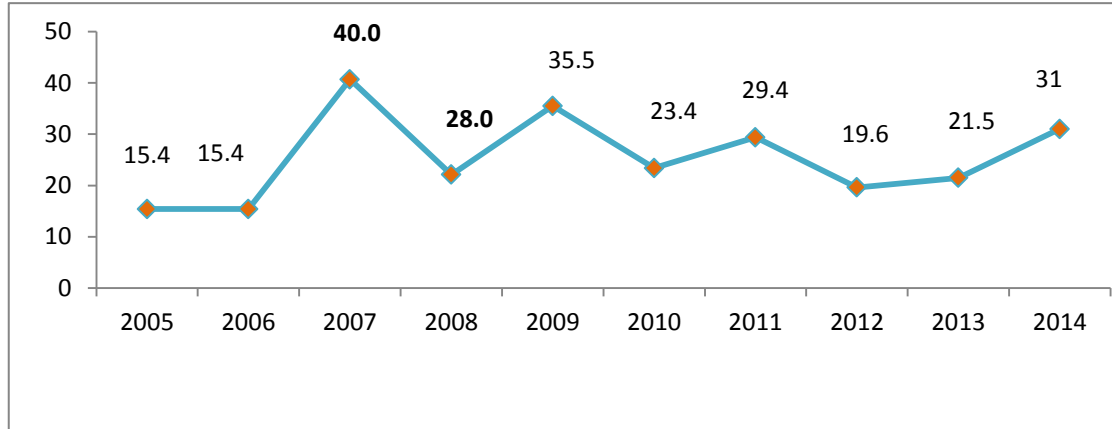


شكل رقم (17) يوضح الأسباب الرئيسية للوفاة حسب الفئة العمرية (60 سنة فأكثر)

6 - وفيات الأمهات 2014

هو وفاة المرأة خلال فترة الحمل أو خلال 42 يوم من إنهاء الحمل دون النظر إلى مدة الحمل أو مكان الحمل شرط أن يكون سبب الوفاة متعلق بالحمل وليس لأسباب أخرى.

تتابع دائرة صحة المرأة في وزارة الصحة بالتعاون مع وكالة غوث وتشغيل اللاجئين، المؤسسات الأهلية التي تقدم خدمات الولادة حيث تم تسجيل 17 حالة وفاة أمومة في قطاع غزة خلال العام 2014، بمعدل 31 لكل 100,000 من المواليد الأحياء.



رسم بياني (8) يوضح توزيع معدل وفيات الأمهات حسب السنوات 2005-2014

6.1 - أسباب وفيات الأمومة

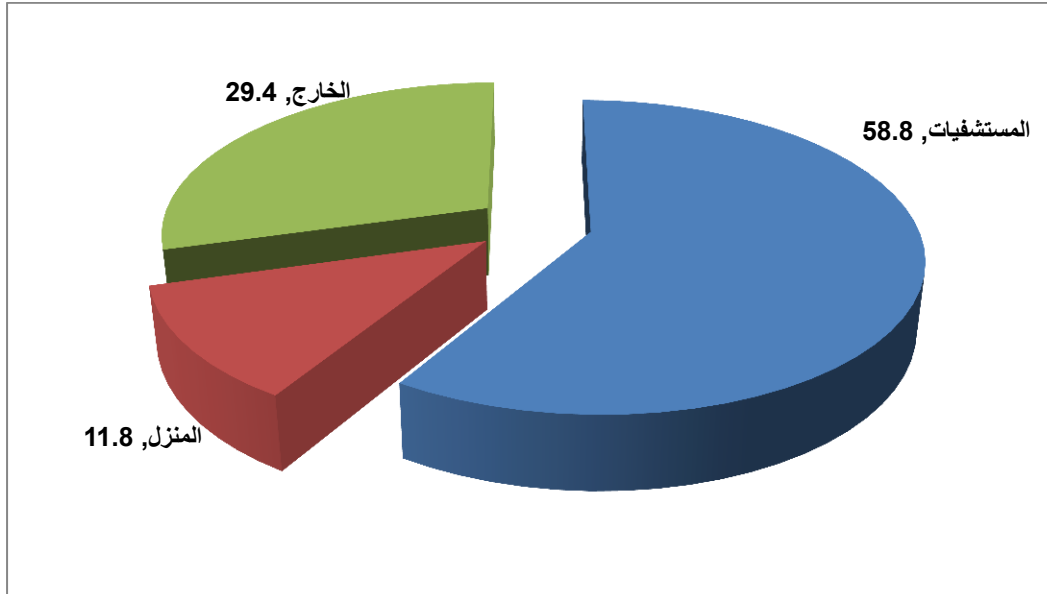
شكلت نسبة الوفاة الناتجة عن الجلطة في الرئة أعلى نسبة حيث شكلت 29.4% من إجمالي حالات وفيات الأمهات، بينما شكلت الأسباب غير مباشر أقل نسبة حيث شكلت 5.9% من إجمالي الوفيات الأمهات .

جدول (9) أسباب وفيات الأمومة طبقاً لما سجل بمستشفيات قطاع غزة

النسبة	العدد	السبب
29.4	5	جلطة في الرئة
23.5	4	سبب غير معروف
17.6	3	نزيف حاد
11.8	2	أمراض القلب
11.8	2	تسمم في الدم
5.9	1	سبب غير مباشر للوفاة
100.0	17	المجموع

6.2- أماكن الوفاة

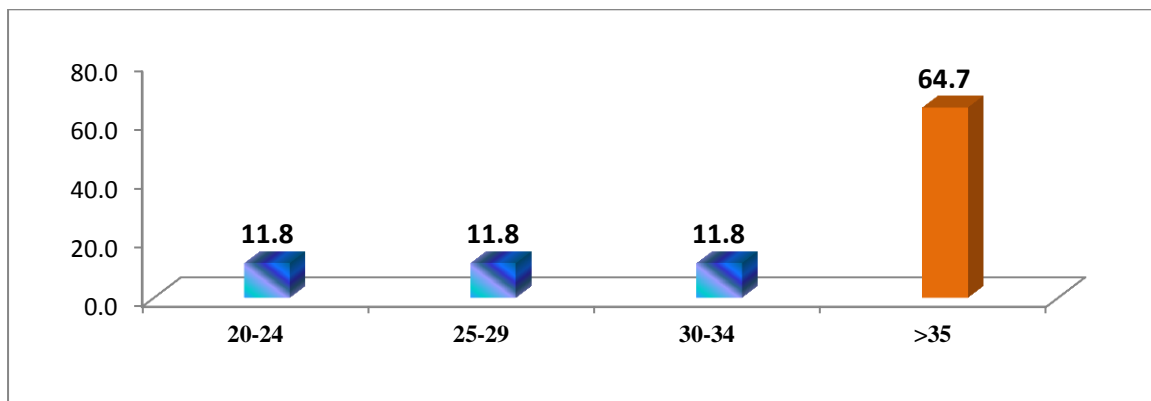
بلغت نسبة الحالات المتوفاة داخل المستشفيات 58.8% من إجمالي وفيات الأمهات، بينما كانت نسبة وفيات الأمهات في الخارج 29.4% من إجمالي الوفيات، وبلغت نسبة الوفيات في المنزل 11.8% من إجمالي الوفيات.



رسم بياني (9) يوضح أماكن وفيات الأمومة بقطاع غزة

6.3- وفيات الأمومة حسب العمر

كانت أعلى نسبة وفيات في الفئة العمرية <35 بنسبة 64.7%، وسجلت تساوي في نسب الوفيات في الفئات العمرية 20-34 سنة حيث بلغت 11.8% من مجموع الوفيات.



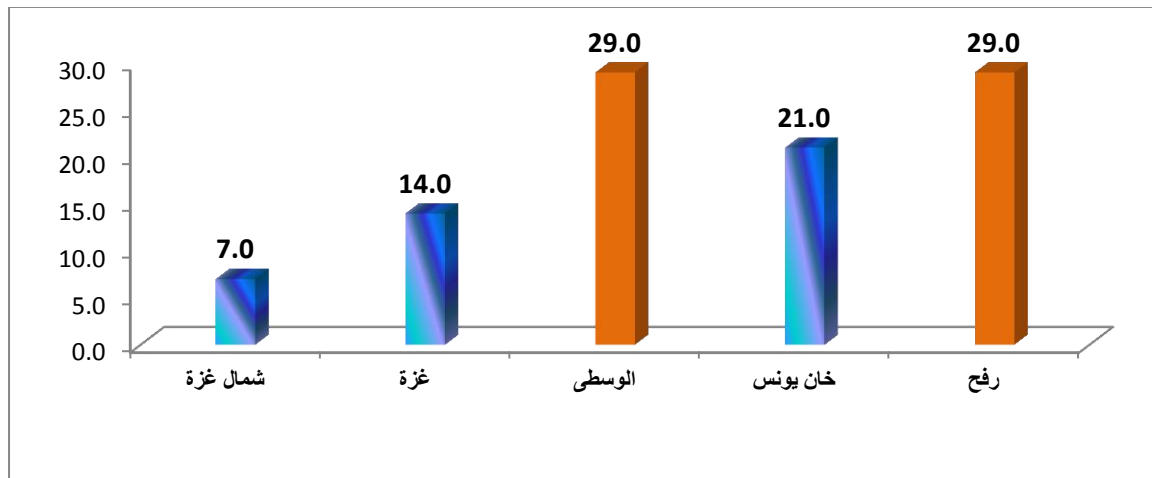
رسم بياني (10) يوضح نسبة وفيات الأمومة حسب العمر

6.4 المرأة والحرب:

اندلعت الحرب في يونيو 2014 واستمرت لغاية أغسطس 2014. أثرت على الأطفال والنساء حيث استشهد أكثر من 584 طفل و 478 امرأة بينهم أكثر من 16 امرأة حامل وجرح 3,435 طفل و 3,364 امرأة، شكلت نسبة الإناث اللواتي استشهدن في الحرب 22.0% من مجموع الشهداء، وبلغت نسبة الإناث الجرحيات 31.5% من الجرحى في حرب الفرقان، بلغ عدد النساء الحوامل اللواتي استشهدن في العدوان 16 شهيدة وذلك نتيجة القصف الهمجي للبيوت

6.5 وفيات الشهداء الحوامل حسب المحافظة

كانت أعلى نسبة وفيات في محافظة غزة ورفح بنسبة 29%، في حين كانت أقل نسبة في محافظة الشمال بنسبة 7%.



رسم بياني (10) يوضح نسبة وفيات الشهداء الحوامل حسب المحافظة