



التقارير السنوية
2014



السلطة الوطنية الفلسطينية
وزارة الصحة



التقرير السنوي :

ذوي الإحتياجات الخاصة في قطاع غزة



إعداد:

وحدة نظم المعلومات الصحية

اعداد

أ. حنان حنونة

مراجعة وتدقيق

أ. هاني الوحيد	مدير وحدة نظم المعلومات الصحية
أ. جهاد عكاشة	مدير دائرة المعلومات الصحية
أ. أيمن الحلبي	مدير وحدة العلاج الطبيعي والتأهيل

شكر خاص لجمعية السلامة

تصميم وإخراج فني

أ. سالم خالد أبو الطيف

نشر

أ. خليل حسن ماضي

المحتوى

الصفحة	الموضوع
II	الملخص
III	مقدمة
1	تعريفات
	المناقشة والتحليل
2	1- ذوي الاحتياجات الخاصة في قطاع غزة
2	1.1- توزيع ذوي الاحتياجات الخاصة حسب المحافظات
3	1.2- توزيع ذوي الاحتياجات الخاصة حسب الجنس
4	1.3- توزيع ذوي الاحتياجات الخاصة حسب الفئة العمرية
4	1.4- توزيع ذوي الاحتياجات الخاصة حسب نوع الإحتياجات
6	2- ذوي الاحتياجات الخاصة للأطفال دون 18 سنة
6	2.1- توزيع ذوي الاحتياجات الخاصة حسب المحافظة
6	2.2- توزيع ذوي الاحتياجات الخاصة حسب الجنس
7	2.3- توزيع ذوي الاحتياجات الخاصة من الأطفال (دون 18 سنة) حسب السبب الرئيس
8	3- ذوي الاحتياجات الخاصة للأفراد البالغين 18 سنة فأكثر
8	3.1- توزيع ذوي الاحتياجات الخاصة حسب المحافظة
8	3.2- توزيع ذوي الاحتياجات الخاصة حسب الجنس
9	3.3- توزيع ذوي الاحتياجات الخاصة للأفراد البالغين (18 سنة فأكثر) حسب السبب الرئيس
10	4- الإعاقات الناتجة عن العدوان الصهيوني – حرب العصف المأكول
10	4.1- توزيع الإعاقات نتيجة العدوان الإسرائيلي حسب درجة الإعاقة
10	4.2- توزيع ذوي الاحتياجات الخاصة حسب نوع الإعاقة
11	4.3- توزيع ذوي الاحتياجات الخاصة حسب سبب الإعاقة
18	5- الوضع الصحي للمعاقين
18	- أثر المعوقات البيئية والمادية على الأفراد ذوي الاحتياجات الخاصة
10	5- الملاحق

ملخص التقرير

الملخص:

يهدف هذا التقرير إلى استعراض بيانات ذوي الاحتياجات الخاصة في قطاع غزة لعام 2014، حتى يتمكن صناع القرار من وضع سياسات تعزيز الخدمات الصحية الثالثة لذوي الاحتياجات الخاصة.

وقد اعتمد هذا التقرير على نتائج مسح الإعاقة الذي نفذته الجهاز المركزي للإحصاء الفلسطيني في النصف الأول من العام 2013 بقطاع غزة بالإضافة إلى تقرير جمعية الإغاثة الطبية الفلسطينية للحرب عام 2014.

النتائج:

1. بلغ عدد ذوي الاحتياجات الخاصة في قطاع غزة 40,603 حالة (22,179 ذكور، 18,424 إناث)، يضاف إليهم (567) إعاقة جراء العدوان الإسرائيلي على قطاع غزة في نوفمبر، 2012.
2. قدر معدل ذوي الاحتياجات الخاصة في قطاع غزة 22.7 حالة / 1000 من السكان، وشكلت محافظة الوسطى أعلى معدل يليها محافظة الشمال (33.2، 30.1) / 1000 من السكان على التوالي.
3. بلغ معدل ذوي الاحتياجات الخاصة من الذكور 24.4 / 1000 بينما 20.9 / 1000 من الإناث.
4. بلغ معدل ذوي الاحتياجات الخاصة من الأطفال تحت سن 18 سنة 12.6 / 1000 بينما 34.8 حالة / 1000 من السكان أكبر من 18 سنة. علماً بأن نسبة الأطفال ذوي الاحتياجات الخاصة 30.3% من إجمالي ذوي الاحتياجات المسجلين.
5. شكل الأفراد الذين لديهم أكثر من إعاقة والإعاقة الحركية أعلى نسب حيث كانت على التوالي 39.5% و 34.7%

مقدمة

تسعى وزارة الصحة الفلسطينية للقيام بدورها تجاه المواطنين في قطاع غزة كافة وتخص الأشخاص ذوي الاحتياجات الخاصة حيث أنها تولي اهتماماً خاصاً لهذه الفئة لما لها من خصوصية اجتماعية ونفسية، حيث أن أعداد ذوي الاحتياجات الخاصة في قطاع غزة آخذة في التزايد بسبب الاحتلال الصهيوني الغاشم و بالأخص العدوان الصهيوني الغاشم المتواصل على قطاع غزة في يوليو - أغسطس 2014 م.

حيث بلغ عدد العيادات الخاصة بذوي الاحتياجات الخاصة في وزارة الصحة (2) - عيادة المعاقين حركياً في غزة ، وعيادة المعاقين حركياً في رفح بالإضافة إلى تأهيل كافة مداخل مراكز الرعاية الأولية للمعاقين لسهولة التحرك فيها وتلقي الخدمة الصحية.

وقد استبدلت كلمة الإعاقة بمصطلح آخر هو "ذوي الإحتياجات الخاصة" ويقوم هذا المصطلح على أساس أن أفراداً في المجتمع يختلفون عن عامة أفراد المجتمع بسبب أن لهم إحتياجات خاصة يتقربون بها دون سواهم وتتمثل بتلك الإحتياجات في تقديم خدمات وبرامج أو طرق وأساليب أو أجهزة وأدوات أو تعديلات تستوجبها كلها أو بعضها تتماشى و ظروفهم الحياتية ويحدد طبيعة هذه الإحتياجات ومدتها والخصائص التي يتسم بها كل فرد منهم.

ولأجل أن تتكيف هذه الفئة مع ظروفها يتوجب على مجتمعاتها التي تعيش بها ان تساهم في توفير البيئة الخاصة بهم مما يساعدهم ان يباشروا احتياجاتهم بشكل طبيعي ويكونو فاعلين في مجتمعاتهم وأسرهم.

تعريفات⁽¹⁾

الشخص ذو الإحتياجات الخاصة:

هو من لا تتلاءم قدرته الحالية والقدرات التي تتطلبها بيئته لتلبية احتياجاته اليومية وفعاليته ضمن الظروف العادية.

أنواع الإحتياجات الخاصة:

1- الإعاقة الحركية: وهي الإعاقة الناتجة عن خلل وظيفي في الأعصاب أو العضلات أو العظام والمفاصل والتي تؤدي إلى فقدان القدرة الحركية للجسم نتيجة البتر، وإصابات العمود الفقري، ضمور العضلات، ارتخاء العضلات وموتها، الروماتيزم.

2- الإعاقة الحسية: هي الإعاقة الناتجة عن إصابة الأعصاب الرأسية للأعضاء الحسية، العين، الأذن، اللسان وينتج عنها إعاقة حسية بصرية أو سمعية أو نطقية. حيث بلغت نسبة الإعاقة في الرأس والرقبة نحو 21.6% من إجمالي المصابين خلال انتفاضة الأقصى.

3- الإعاقة الذهنية: هي الإعاقة الناتجة عن خلل في الوظائف العليا للدماغ كالتركيز والعد والذاكرة و الاتصال مع الآخرين وينتج عنها إعاقات تعليمية أو صعوبة تعلم أو خلل في التصرفات والسلوك العام للشخص. ولم يتم تحديد نسبة هؤلاء المعاقين خلال انتفاضة الأقصى.

4- الإعاقة العقلية: هي الإعاقة الناتجة عن أمراض نفسية أو أمراض وراثية أو شلل دماغي نتيجة لنقص الأكسجين أو نتيجة لأمراض جينية أو كل ما يعيق العقل عن القيام بوظائفه المعروفة، حيث قدرت نسبة المصابين بأمراض نفسية نتيجة أحداث إنتفاضة الأقصى بنحو 15-20% من إجمالي المصابين.

5- الإعاقة المزدوجة: وهي وجود إعاقتين للشخص الواحد.

6- الإعاقة المركبة : وهي عبارة عن مجموعة من الإعاقات المختلفة لدى الشخص الواحد.

1. منشورات نقابة المهندسين – مركز القدس , مواصفات الأبنية المخصصة للمعاقين الجزء الأول , صفحة 6.

1- ذوي الإحتياجات الخاصة في قطاع غزة⁽²⁾

بلغ عدد الأشخاص ذوي الاحتياجات الخاصة في قطاع غزة 40,603 مصاب بنسبة 2.3% من إجمالي السكان في قطاع غزة منهم (22,179 ذكر، 18,424 أنثى) حيث تبين أن 32,043 أسرة لديها فرد واحد على الأقل من ذوي الإعاقة بنسبة 12.5% من إجمالي الأسر في قطاع غزة.

وقد بلغ معدل ذوي الاحتياجات الخاصة في قطاع غزة 22.7 / 1000 من إجمالي السكان ، منهم (726) جريح نتيجة العدوان الإسرائيلي على قطاع غزة.

المحافظة	عدد السكان	عدد ذوي الاحتياجات الخاصة	النسبة المئوية	معدل / 1000 من السكان
الشمال	355,790	10,700	26.4	30.1
غزة	616,287	10,397	25.6	16.9
الوسطى	260,080	8,642	21.3	33.2
خان يونس	336,205	5,421	13.4	16.1
رفح	221,648	5,443	13.4	24.6
المجموع	1,790,010	40,603	100.0	22.7

حيث بلغ أعلى معدل لذوي الاحتياجات الخاصة في محافظة الوسطى (33.2 / 1000 من السكان) بنسبة 21.3% ، في حين كان أقل معدل لذوي الاحتياجات الخاصة في محافظة خانيونس (15.7 / 1000 من السكان) بنسبة 13.4%.

1.1- توزيع ذوي الاحتياجات الخاصة حسب الجنس

جدول (2)- توزيع ذوي الاحتياجات الخاصة حسب الجنس

الجنس	عدد السكان	العدد	النسبة	المعدل / 1000 من السكان
ذكر	909,439	22,179	54.6	24.4
أنثى	880,571	18,424	45.4	20.9
المجموع	1,790,010	40,603	100.0	22.7

بلغت نسبة ذوي الاحتياجات الخاصة من الذكور 54.6% من إجمالي عدد ذوي الاحتياجات الخاصة حيث كان معدل ذوي الاحتياجات الخاصة للذكور 24.4 / 1000 عدد السكان الذكور.

1.2- توزيع ذوي الاحتياجات الخاصة حسب الفئة العمرية:

جدول (3)- توزيع ذوي الاحتياجات الخاصة حسب الفئة العمرية

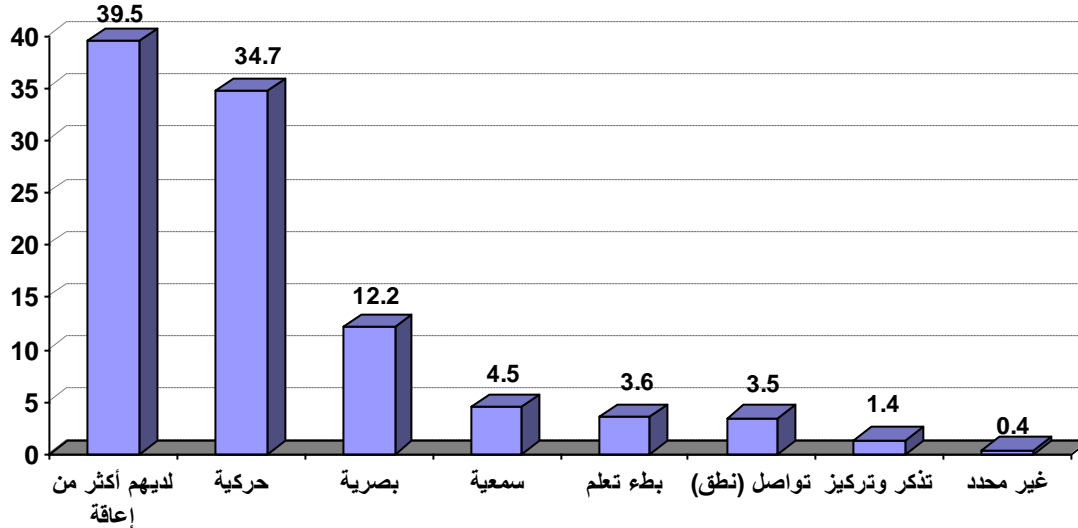
الجنس	عدد السكان	عدد ذوي الاحتياجات الخاصة	النسبة	المعدل / 1000
دون 18 سنة (أطفال)	976,329	12,292	30.3	12.6
18 سنة فأكثر	813,681	28,311	69.7	34.8
الإجمالي	1,790,010	40,603	100.0	22.7

بلغت نسبة ذوي الاحتياجات الخاصة من الأطفال 30.3% بمعدل 12.6 / 1000 من الذين تقل أعمارهم عن 18 سنة. منهم (14.3 / 1000 ذكور، 10.4 / 1000 أنثى)

توزيع ذوي الاحتياجات الخاصة حسب نوع الاحتياجات

جدول (4) – توزيع ذوي الاحتياجات الخاصة حسب نوع الاحتياجات

المعدل / 1000	الاجمالي		عدد الأفراد ذوي الاحتياجات الخاصة				نوع الإعاقة
			18 سنة فأكثر		دون 18 سنة (أطفال)		
	النسبة	عدد	النسبة	عدد	النسبة	عدد	
2.8	12.2	4,969	12.0	3,402	12.7	1,567	بصرية
1.0	4.5	1,830	4.4	1,248	4.7	582	سمعية
0.8	3.5	1,428	0.8	233	9.7	1,195	تواصل (نطق)
7.9	34.7	14,107	42.1	11,905	17.9	2,202	حركية
0.3	1.4	588	1.6	452	1.1	136	تذكر وتركيز
0.8	3.6	1,465	2.4	688	6.3	777	بطء تعلم
9.0	39.5	16,035	36.3	10,269	46.9	5,766	لديهم أكثر من إعاقة
0.1	0.4	181	0.4	114	0.5	67	غير محدد
22.7	100.0	40,603	100	28,311	100	12,292	الإجمالي



رسم بياني (2) – يوضح نسبة ذوي الاحتياجات الخاصة في قطاع غزة حسب نوع الإعاقة

بلغ عدد ذوي الاحتياجات الخاصة في قطاع غزة الذين لديهم أكثر من إعاقة 16,035 فرداً بنسبة 39.5% ، بينما بلغت نسبة الإعاقة الحركية 34.7% .

2.3- توزيع ذوي الاحتياجات الخاصة حسب السبب الرئيس

جدول (8) - توزيع ذوي الاحتياجات الخاصة من الأطفال حسب السبب الرئيس

الاجمالي		عدد الأفراد ذوي الاحتياجات الخاصة				السبب
		18 سنة فأكثر		دون 18 سنة (أطفال)		
النسبة	عدد	النسبة	عدد	النسبة	عدد	
21.6	8,776	13.2	3,728	41.1	5,048	خلقي
7.5	3,042	3.8	1,080	16.0	1,962	ظروف متعلقة بالولادة
32.6	13,248	40.0	11,334	15.6	1,914	مرضي
5.8	2,353	4.6	1,304	8.5	1,049	وراثي
1.8	714	1.1	298	3.4	416	متلازمة داون
1.9	765	1.4	385	3.1	380	شلل دماغي
1.2	473	0.5	142	2.7	331	مشاكل متعلقة بالحمل
11.1	4,490	15.9	4,490	0.0	0	كبار السن
16.6	6,742	19.6	5,550	9.7	1,192	أخرى منها (حادث سير، سوء وضغط نفسي، سوء معاملة جسدية، إصابات عمل، التوحد)
100.0	40,603	100.0	28,311	100.0	12,292	الإجمالي

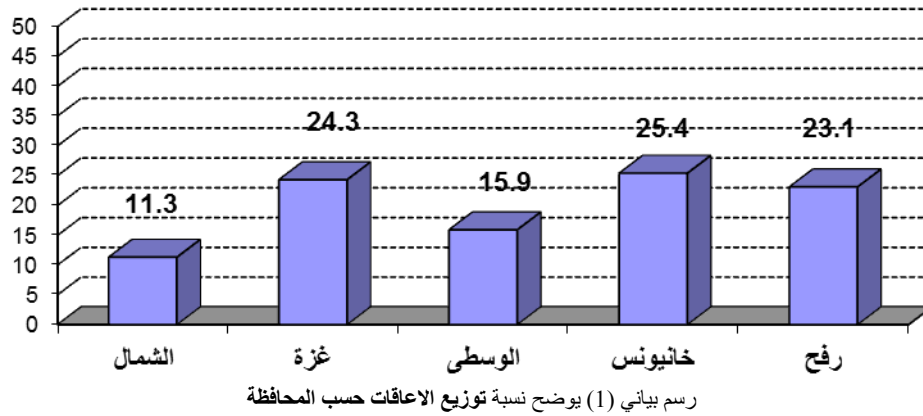
- شكلت الأسباب الخلقية السبب الرئيس الأول للإصابات بين الأفراد ذوي الاحتياجات الخاصة دون 18 سنة، حيث بلغت حوالي 41.1%، تلتها الأسباب المتعلقة بظروف الولادة 16.0% ثم الأسباب المرضية بنسبة 15.6%.
بينما كانت الاحتياجات الخاصة الناتجة عن المرض في البالغين أعلى نسبة حيث بلغت 32.6%، تلتها الأسباب الخلقية 21.6%.

2- الاحتياجات الخاصة الناتجة عن العدوان الصهيوني على قطاع غزة في الفترة (2014-08-07 إلى 2014-07-28)

قامت قوات الاحتلال الإسرائيلي بشن عدوان همجي على قطاع غزة مما أدى إلى استشهاد (2,322) مواطن وإصابة ما يقارب من 10,564 شخص من بينهم 3,806 طفل و 1,764 سيدة ، و 434 مسناً وقد بلغ عدد ذوي الاحتياجات الخاصة نتيجة هذا العدوان (567) معاق بنسبة 5.3% من إجمالي الإصابات.

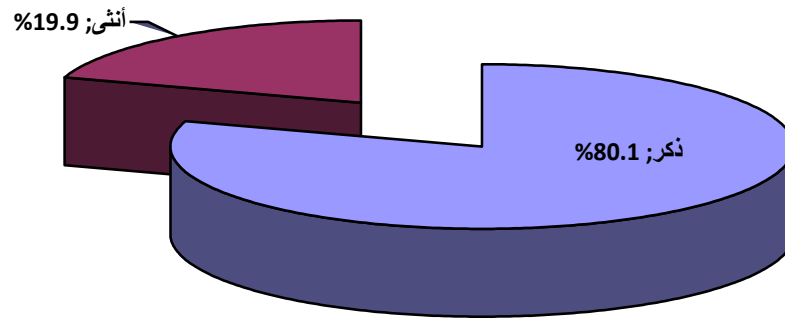
1- توزيع ذوي الاحتياجات الخاصة نتيجة العدوان الإسرائيلي حسب المحافظة:

شكلت نسبة ذوي الاحتياجات الخاصة في مدينة خانيونس 25.4% من إجمالي ذوي الاحتياجات الخاصة وهي أعلى نسبة توزيع بين المحافظات، بينما جاءت محافظة غزة في المرتبة التالية من حيث نسبة ذوي الاحتياجات الخاصة حيث بلغت ما نسبته 24.3%، وأقل نسبة كانت في محافظة الشمال، كما هو موضح في الرسم البياني رقم (1).



2- توزيع ذوي الاحتياجات الخاصة نتيجة العدوان الإسرائيلي حسب الجنس:

بلغت نسبة ذوي الاحتياجات الخاصة من الذكور 80.1%، بينما الاناث 19.9%.



رسم بياني (2) يوضح نسبة توزيع ذوي الاحتياجات الخاصة حسب الجنس

3- توزيع ذوي الاحتياجات الخاصة نتيجة العدوان الإسرائيلي حسب العمر:

جدول (3) - توزيع ذوي الاحتياجات الخاصة نتيجة العدوان الإسرائيلي حسب العمر

النسبة	عدد ذوي الاحتياجات الخاصة	الجنس
23.3	132	طفل (أقل من 18 سنة)
76.7	435	18 سنة فما فوق
100.0	567	الإجمالي

بلغت نسبة ذوي الاحتياجات الخاصة تحت سن 18 عام 23.3 % .

4- توزيع ذوي الاحتياجات الخاصة نتيجة العدوان الإسرائيلي حسب طبيعة الإصابة:

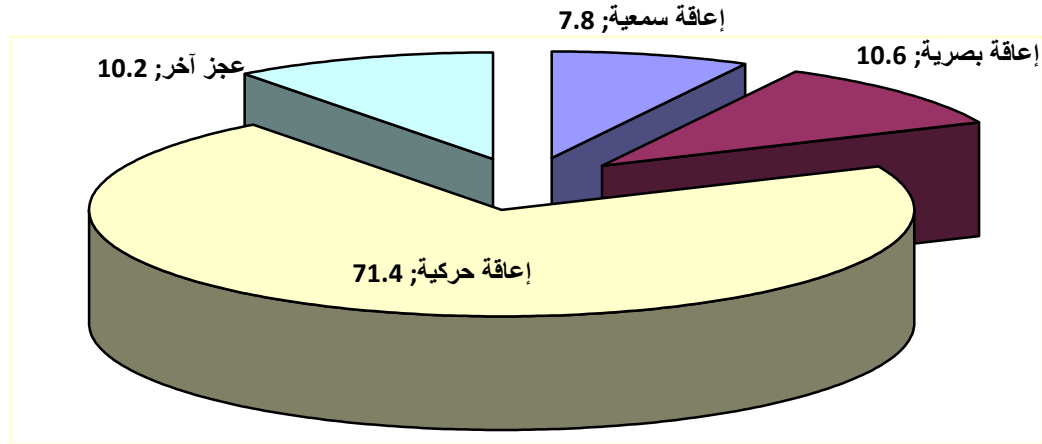
جدول (4) - توزيع ذوي الاحتياجات الخاصة نتيجة العدوان الإسرائيلي حسب طبيعة الإصابة

النسبة	المجموع	طبيعة الإصابة
38.8	220	دائمة
61.2	347	مؤقتة
100.0	567	المجموع

بلغت نسبة ذوي الاحتياجات الخاصة الناتجة عن العدوان الإسرائيلي 38.8% من الإعاقات الدائمة

5- توزيع ذوي الاحتياجات الخاصة نتيجة العدوان الإسرائيلي حسب نوع الإصابة:

رسم بياني (3) يوضح نسبة توزيع ذوي الاحتياجات الخاصة حسب نوع الإصابة



شكلت الإعاقة الحركية ما نسبته 71.4%، بينما الإعاقة البصرية 10.6% من إجمالي ذوي الاحتياجات الخاصة، علماً بأن نسبة الإعاقات الحركية لدى الأطفال تحت سن 18 عام شكلت النسبة الأعلى 65.9%، ونسبة الإعاقة البصرية لديهم 12.1%، بينما نسبة الإعاقة الحركية لدى الأشخاص أكبر من 18 سنة هو 73.1%، بينما نسبة الإعاقة البصرية لديهم هي 10.1%.

4- توزيع ذوي الاحتياجات الخاصة نتيجة العدوان الإسرائيلي حسب نوع الإصابة:

جدول (4) - توزيع ذوي الاحتياجات الخاصة نتيجة العدوان الإسرائيلي حسب نوع الإصابة

النسبة	المجموع	تصنيف الإصابة
20.3	115	البتر
13.8	78	الشلل
10.6	60	خلل الرؤية
7.8	44	خلل السمع
37.4	212	الكسور المعقدة
2.5	14	تشوهات
7.8	44	أخرى
100.0	567	الإجمالي

- بلغ عدد حالات بتر الطرف السفلي من إجمالي حالات البتر (76) حالة ما نسبته 66.1%، كما وبلغ عدد حالات بتر الطرف العلوي من إجمالي حالات البتر (36) حالة بنسبة 31.3%، كما وبلغ عدد حالات بتر الأطراف السفلية والعلوية - متعدد - (3) بنسبة 2.3% من مجموع حالات البتر.
- بلغ عدد المصابين بشلل رباعي (7) بنسبة 9.0% من مجموع مصابي حالات الشلل، كما وبلغ عدد المصابين بشلل نصفي (32) بنسبة 41.0%، كما وبلغ عدد المصابين بشلل طرفي من مجموع مصابي الشلل (39) بنسبة 50.0% من مجموع مصابي الشلل.
- بلغ عدد المصابين الذين فقد أعينهم (11) بنسبة 18.3% من مجموع المصابين بخلل بالعين، كما وبلغ عدد المصابين الذين لديهم قصور في العين (49) بنسبة 81.7% من مجموع المصابين بخلل بالعين.
- بلغ عدد الذين لديهم فقدان في السمع (7) بنسبة 15.9%، كما وبلغ عدد الذين لديهم ضعف في السمع (37) بنسبة 84.1% من مجموع المصابين بخلل السمع.
- بلغ عدد المصابين الذين لديهم كسور معقدة في الطرف العلوي (42) بنسبة 19.8% من مجموع حالات الأفراد المصابين بكسور معقدة، كما وبلغ عدد الذين لديهم كسر معقد في الطرف السفلي (157) بنسبة 47.1%، كما وبلغ عدد الذين لديهم كسر معقد متعدد (13) بنسبة 6.1% من مجموع حالات المصابين بكسور معقدة.

التوصيات:

- 1- العمل على تقديم خدمات مجانية من قبل وزارة الصحة لتلك الشريحة ومتابعة هذه الفئة من قبل المؤسسات الخيرية.
- 2- فضح جرائم الاحتلال ومحاسبته دولياً على جرائم الحرب التي سببها للشعب الفلسطيني المدني الأعزل والتي ساهمت في زيادة أعداد ذوي الإحتياجات الخاصة .
- 3- الاهتمام الخاص بشريحة الأشخاص ذوي الإحتياجات الخاصة باعتبارها شريحة هامة في المجتمع من أجل دمجهم في المجتمع المحلي .
- 4- العمل على إقامة مشاريع خاصة تخدم فئة ذوي الإحتياجات الخاصة من حيث إعادة التأهيل والمتابعة وتقديم الخدمات.
- 5- توفير أماكن وأبنية خاصة وملائمة للمعاقين بما يتفق مع متطلباتهم.
- 6- تخصيص نظام محوسب داخل مستشفيات ومراكز وزارة لتسجيل ذوي الإعاقة ومتابعة ملفاتهم الطبية.