



التقارير السنوية

2017

التقرير السنوي

العلاج التخصصي في قطاع غزة

PHIC - MOH

مركز المعلومات الصحية الفلسطيني
وزارة الصحة الفلسطينية



مقدمة:

تعتمد الدولة العلاج بالخارج كخدمة من الخدمات المقدمة للمرضى الذين لا يجدون خدمة العلاج في المرافق الصحية او المستشفيات الموجودة في الدولة نتيجة لعدم توفر الادوية اللازمة او الاجهزة الطبية او الكادر البشري المتخصص .

في قطاع غزة لعب الحصار دورا مؤثرا في زيادة اعداد المرضى الذين يتلقون العلاج خارج قطاع غزة المفروض عليه منذ عام 2006 ، والذي ادى لمنع دخول الاجهزة الطبية اللازمة لعلاج المرضى او منع الادوية التي يحتاجها المريض، وخاصة عندما نتكلم عن السرطان "الاورام" والذي يعتبر الاكثر تحويلا ، وامراض الدم والكثير من الامراض .

لعبت سلطات الاحتلال الصهيوني دورا هاما في زيادة اعداد المرضى الذين توفوا نتيجة منعهم من السفر عبر معبر بيت حانون "ايرز" نتيجة رفضهم للمريض او المرافق للمريض من دخول الضفة الغربية او القدس او مناطق 48، وذلك برفض تصاريح مغادرة قطاع غزة، والذي يؤدي الى استفحال المرض وازدياد خطورته، والذي يؤدي للوفاة بدواعي امنية واهية.

على وزارة الصحة العمل الجاد من اجل حل هذه المعضلات، والحد من تفاقم المشاكل على المعابر، وذلك بتوفير الكادر المتخصص، والاجهزة والمعدات، والعلاجات اللازمة التي يحتاجها المريض.

تعريفات مهمة:

- **الحالات النظامية:** تشمل كل حالة مرضية تم تحويلها ضمن النظام المعمول به في دائرة العلاج التخصصي من خلال نموذج رقم 1، حيث يتم عرضه على اللجنة الطبية العليا لاتخاذ القرار المناسب بشأنه.
- **الاستثناءات:** تشمل كل حالة مرضية يتم تحويلها بدون وجود نموذج رقم 1 حسب النظام.
- **التحويل داخل فلسطين:** هو تحويل الحالات للعلاج التخصصي داخل أراضي السلطة الفلسطينية التي تشمل كل من قطاع غزة، الضفة الغربية والقدس.
- **التحويل داخل الخط الأخضر:** هو تحويل الحالات للعلاج داخل الأراضي المحتلة عام 1948.
- **التحويل خارج فلسطين:** هو تحويل الحالات المرضية للعلاج في مصر أو الأردن حسب الاتفاقيات والتعاقدات المبرمة مع المستشفيات المصرية أو الأردنية.

الأهداف:

1. معرفة عدد الحالات المحولة للعلاج بالخارج في العام 2017 ومقارنتها بالسنوات السابقة.
2. معرفة تكلفة الحالات المحولة للعلاج بالخارج في العام 2017 ومقارنتها بالسنوات السابقة.
3. توضيح عدد الحالات المحولة حسب الجنس والفئة العمرية والمحافظة.
4. توضيح عدد الأمراض الأكثر تحويلاً حسب السنوات، والأمراض المحولة إلى الخط الأخضر.
5. توضيح الحالات المحولة لمستشفى الوفاء الطبي ومقارنتها بالأعوام السابقة.

الملخص العام

الهدف العام

يهدف التقرير إلى الاطلاع على إحصائيات الحالات المرضية التي تم تحويلها للعلاج التخصصي وتكلفتها من أجل الخروج بتوصيات لترشيد العلاج التخصصي.

المنهجية

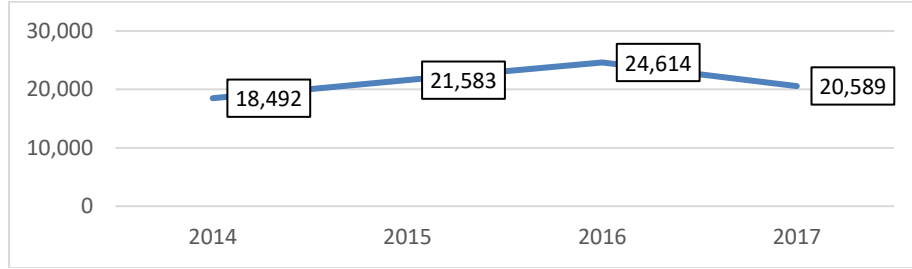
تم الحصول على البيانات من المصادر التالية:

- التقارير الرسمية المنشورة من مركز المعلومات الصحية - رام الله
 - دائرة العلاج التخصصي - غزة
 - الدوائر والمستشفيات ذات العلاقة
 - التقارير الرسمية المنشورة من منظمة الصحة العالمية
- ومن ثم تم إجراء المعالجات الإحصائية للحصول على المؤشرات الصحية الخاصة بأعداد التحويلات وتوزيعها ونوعية الأمراض المحولة والجهة المسؤولة عن التحويل مرتبطة بالسكان.

أولاً- أعداد الحالات المحوَّلة

1. عدد الحالات المحوَّلة عبر وزارة الصحة لعام 2017:

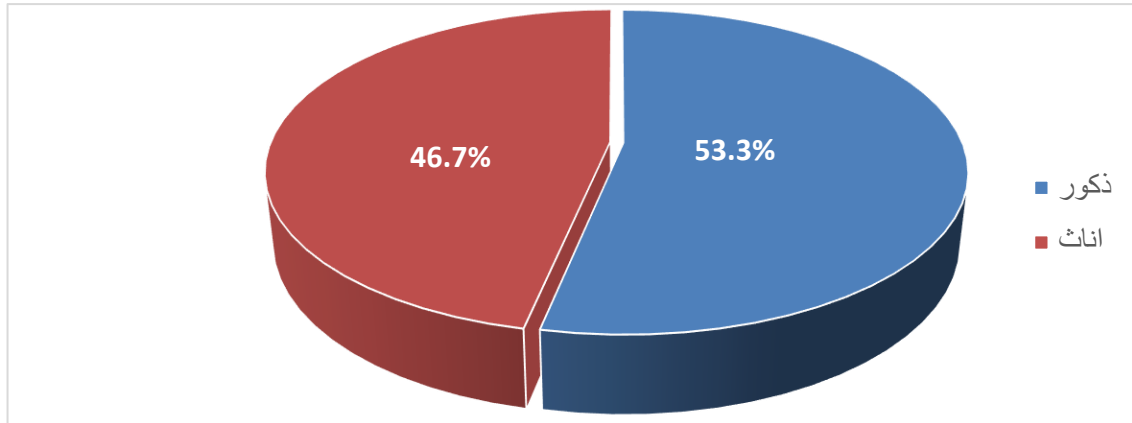
بلغ عدد الحالات المحوَّلة للعلاج التخصصي للعام 2017 20,589 حالة بإنخفاض (16.4%) عن العام 2016.



رسم بياني (1) - يوضح عدد الحالات المحوَّلة للعلاج بالخارج من العام 2014 إلى العام 2017

1.1 توزيع الحالات المحوَّلة للعلاج بالخارج حسب الجنس لعام 2017

بلغت نسبة الذكور 53.3% من إجمالي الحالات المحوَّلة لعام 2017 و46.7% من الإناث



رسم بياني (2) توزيع الحالات المحوَّلة للعلاج بالخارج حسب الجنس

1.2 عدد الحالات المحولة حسب الفئة العمرية لعام 2017

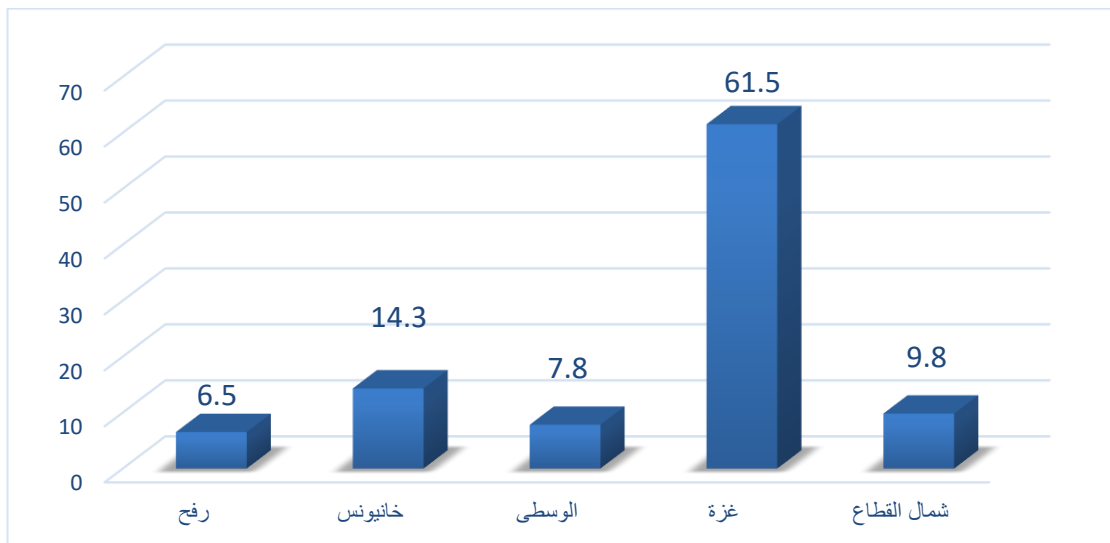
شكلت الفئة العمرية من 60-41 أعلى نسبة من عدد الحالات المحولة حسب الفئة العمرية حيث بلغت 28.1% فيما شكلت الفئة العمرية اقل من 3 سنوات اقل نسبة حيث بلغت 10.8%، كما أن الفئة العمرية من 40-18 شكلت ما نسبته 20.6% وهي ثاني أعلى نسبة حسب الفئات والتي تعتبر فئة الشباب.

جدول رقم (1) يوضح عدد الحالات المحولة حسب الفئة العمرية لعام 2017

الفئة العمرية	عدد	%
أقل من 3 سنوات	2,226	10.8
من 4-17 سنة	3,638	17.6
من 18-40 سنة	4,244	20.6
من 41-60 سنة	5,780	28.1
أكثر من 60 سنة	4,701	22.8
المجموع	20,589	100

1.3 عدد الحالات المحولة حسب المحافظات لعام 2017.

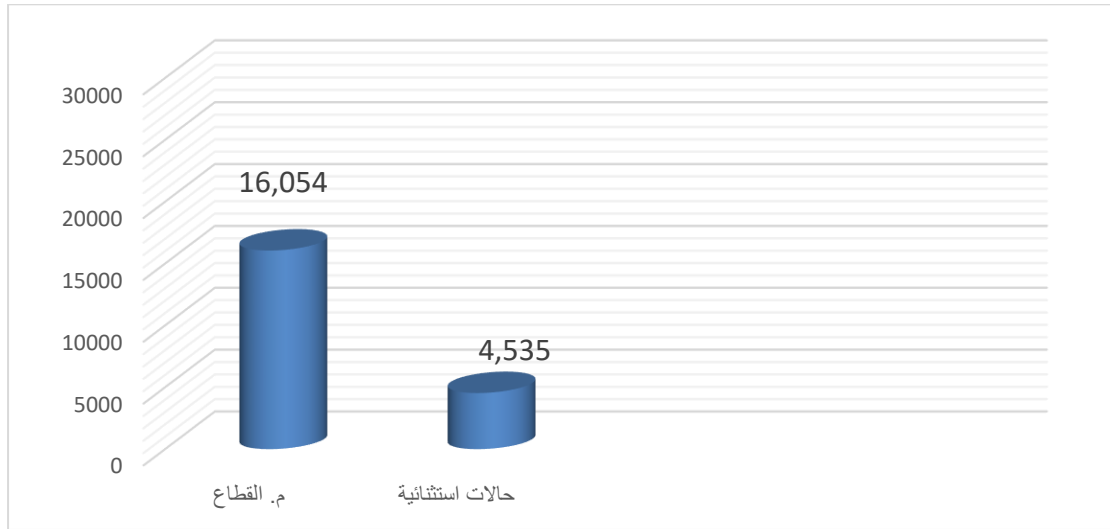
شكلت محافظة غزة النسبة الأعلى من التحويلات الصادرة للعلاج بالخارج حيث بلغت 61.5%، بينما شكلت باقي المحافظات 38.5% من التحويلات.



رسم بياني (3) - توزيع الحالات المحولة حسب المحافظات

1.4 عدد الحالات المحولة حسب الجهة المحولة لعام 2017

بلغ عدد الحالات المحولة من مستشفيات القطاع 16,054 حالة بنسبة تقدر ب 78% بينما بلغت عدد الحالات المحولة استثنائياً 4,535 حالة بنسبة 22%، علماً بأن العام 2016 كان عدد الحالات المحولة من مستشفيات القطاع 18,579 حالة.



رسم بياني (4) - توزيع الحالات المحولة حسب الجهة المحولة

1.5 توزيع حالات التحويل للعلاج بالخارج حسب نوع المرض والجهة المستقبلة لعام 2017

بلغت نسبة التحويلات إلى داخل الأراضي الفلسطينية 73% من مجموع التحويلات، كما بلغت نسبة التحويلات إلى الخط الأخضر 21%، فيما شكل مرض الأورام أعلى نسبة للتحويلات حيث بلغت 24.7%.

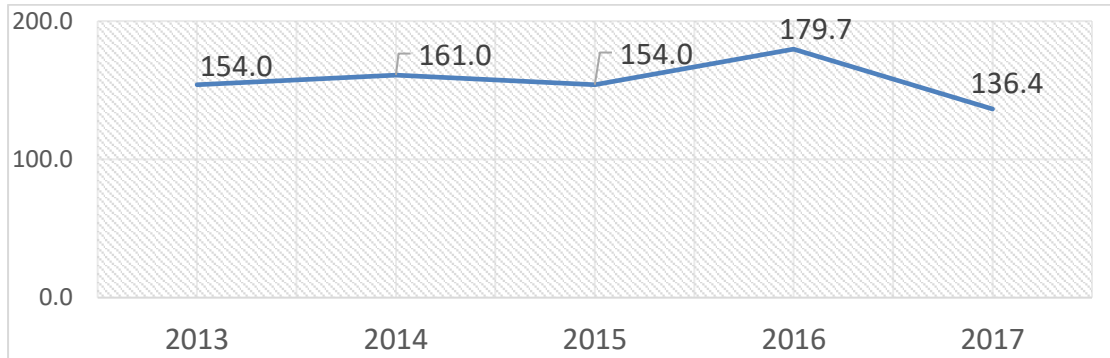
جدول رقم (2) يوضح توزيع حالات التحويل للعلاج بالخارج حسب نوع المرض والجهة المستقبلة لعام 2017

المرض	فلسطين	مصر	الأردن	الخط الأخضر	المجموع
الأورام	4,180	148	2	748	5,078
امراض الدم	892	41	0	863	1,796
امراض القلب	1,492	61	2	171	1,726
الاطفال	898	30	2	318	1,248
العيون	861	119	1	139	1,120
جراحة العظام	891	191	0	16	1,098
المسح الذري	179	131	0	773	1,083
الباطنة	506	100	0	112	719
قسطرة القلب	694	17	0	7	718
MRI	623	2	0	10	635
الجراحة العامة	480	68	1	57	606
جراحة الأعصاب	382	146	1	69	598
التحاليل المعملية	311	6	0	174	491
الاعوية الدموية	397	33	1	36	467
جراحة القلب	370	19	1	44	434
الكلى	209	61	1	146	417
المسالك لبولية	340	57	0	8	405
الانف والاذن والحنجرة	239	68	0	48	355
العناية المركزة	242	3	0	33	278
التأهيل	228	14	0	1	243
ادوية	6	0	0	235	241
النساء والولادة	177	13	0	4	194
الاعصاب	122	26	0	44	192
الغدد الصماء	102	8	0	20	130
الصدرية	67	9	0	2	78
جراحة الاطفال	47	1	0	23	71
جراحة التجميل	39	10	0	5	54
جراحة الوجه والفكين	28	9	0	9	46
الجلدية والتناسلية	10	6	0	16	32
جراحة الصدر	12	0	0	1	13
اخرى غير محددة"	12	0	0	0	12
التصوير بالأشعة المقطعية	7	0	0	1	8
اجهزة مساعدة	1	2	0	0	3
المجموع	15,044	1,399	12	4,133	20,589

1.6 توزيع الحالات المحولة للعلاج التخصصي حسب نوع التغطية للعام 2017
بلغ إجمالي تكلفة التحويلات للعلاج بالخارج 136,4 مليون شيكل بانخفاض عن العام 2016 بحوالي 43,3 مليون شيكل وجاءت على النحو التالي: -

جدول رقم (3) يوضح تكلفة الحالات المحولة بالشيكال

نوع التغطية	فلسطين	مصر	الأردن	الخط الأخضر	المجموع
دخول	14,584	1,367	12	1,197	17,160
عيادة خارجية	806,489	23,702	0	2,937	13,360,597
المجموع	15,044	1,399	12	4,134	20,589
	98,126,726	1,865,811	237,532	36,169,116	136,399,185



رسم بياني (5) - تكلفة الحالات المحولة حسب السنوات بالمليون شيكل

1.7 عدد الحالات المحولة حسب مستشفيات قطاع غزة

بلغ عدد الحالات المحولة لعام 2017 من المستشفيات 16,054 جاءت كالتالي: -

جدول رقم (4) يوضح عدد الحالات المحولة من المستشفيات في قطاع غزة

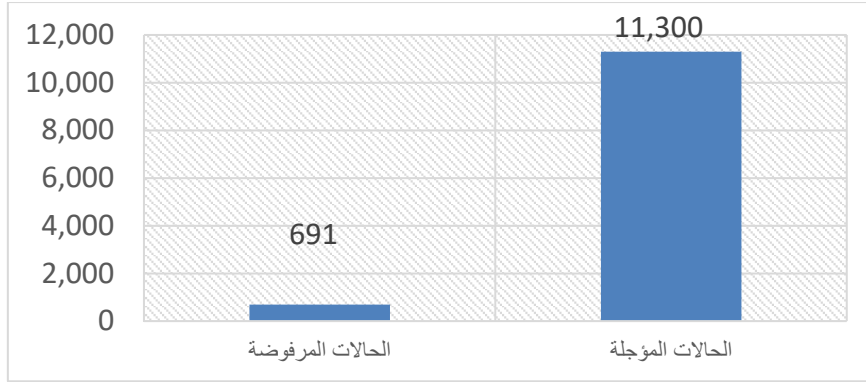
اسم المستشفى	2013	2014	2015	2016	2017
م. الشفاء	7,471	8,896	9,816	5,919	4,326
م. غزة الأوربي	2,629	2,782	4,028	4,570	4,014
م. الرنتيسي	214	1,001	1,671	3,840	4,556
م. ناصر	1,184	983	1,337	1,347	894
م. العيون	742	826	1,073	817	624
م. شهداء الأقصى	602	627	663	657	463
م. الاندونييسي	347	388	576	633	684
م. النصر للأطفال	1188	459	375	312	240
م. بيت حانون	141	132	209	235	117
م. أبو يوسف النجار	56	79	124	108	66
م. الدرة	47	38	61	82	39
م. الهلال الاماراتي	19	37	29	52	33
م. الطب النفسي	16	22	18	7	1
المجموع	14,656	16,270	19,983	18,579	16,054

1.8 عدد الحالات المرفوضة والمؤجلة عبر معبر بيت حانون حسب منظمة الصحة العالمية:

بلغ إجمالي عدد الحالات التي تقدمت خلال العام 2017 بطلب للدخول عبر معبر بيت حانون 25,811 حالة بانخفاض عن العام 2016 بحوالي 6.8%.

بلغ عدد الحالات المرفوضة حسب منظمة الصحة العالمية 691 حالة بنسبة 2.7%، بينما عدد الحالات المؤجلة 11,300 حالة بنسبة 43.8%.

بلغ عدد الحالات التي تم طلبت لمقابلة أجهزة امن الاحتلال 603 حالة بانخفاض 4.4% عن العام 2016 وقد توزعت الحالات 392 من الذكور و 211 من الإناث.



رسم بياني (7) يوضح عدد الحالات المؤجلة والمرفوضة حسب منظمة الصحة العالمية

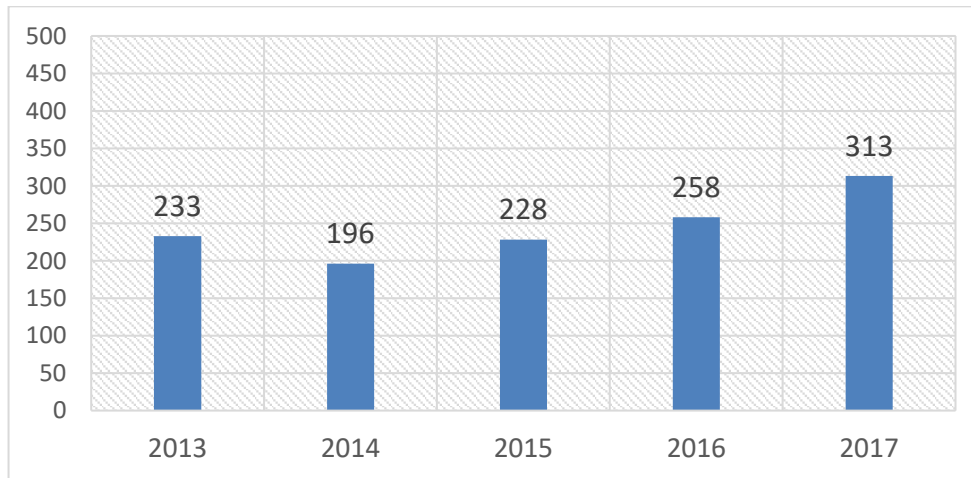
2. الحالات المحولة لمستشفى الوفاء الطبي

2.1 عدد الحالات المحولة عبر وزارة الصحة لعام 2017:

بلغ عدد الحالات المحولة لمستشفى الوفاء لعام 2017 313 حالة بزيادة قدرها (21.3%) عن العام 2016 التي وصل عددها 258 حالة.

جدول رقم (5) يوضح العدد الكلي للحالات والتكلفة المالية

العام	2017	2016	2015	2014	2013
عدد الحالات	313	258	228	196	233
التكلفة بالشيكيل	2,424,751	2,011,748	2,285,284	2,278,893	2,585,275



رسم بياني (8) يوضح عدد الحالات المحولة إلى مستشفى الوفاء الطبي حسب الأعوام

2.2 تصنيف الحالات حسب تشخيص المرض.

بلغ عدد الحالات المحولة لمستشفى الوفاء 313 منها 123 حالة محولة نتيجة التقرحات الفراشية وهي أعلى نسبة حيث وصلت إلى 39.3% من إجمالي التحويلات.

جدول رقم (6) يوضح تصنيف الحالات المحولة حسب التشخيص

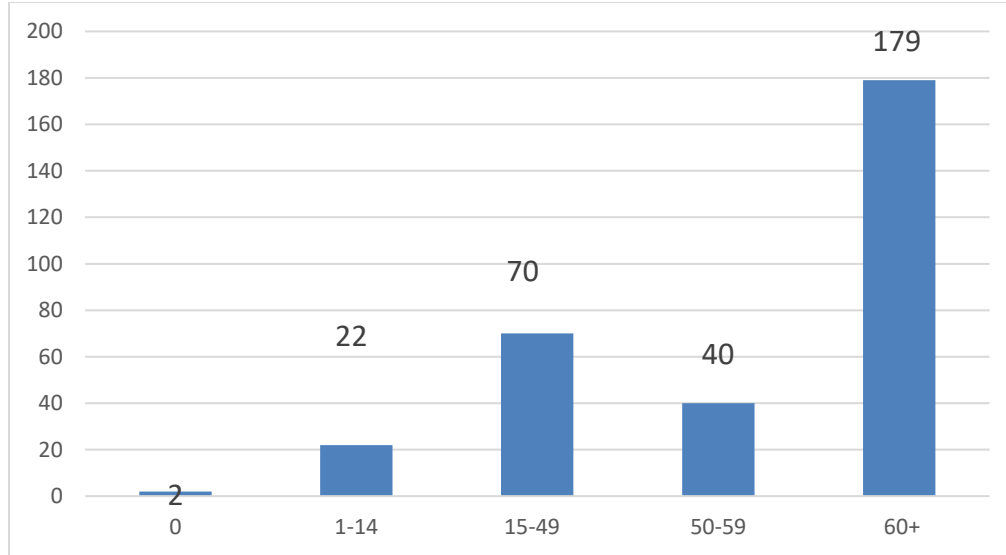
العام	جلطات دماغية	إصابات دماغ	إصابة حبل شوكي	التقرحات الفراشية	كسور	أخرى	العدد الكلي
2013	80	27	14	45	8	59	233
2014	75	22	18	66	4	9	194
2015	65	40	19	81	11	12	228
2016	77	41	18	90	9	23	258
2017	83	57	16	123	9	25	313

2.3 عدد الحالات المحولة حسب محافظات غزة وحسب الإجراء العلاجي والعمر

بلغ عدد الحالات المحولة من محافظات غزة 313 وكانت محافظة غزة الأعلى حيث بلغت 177 حالة جاءت كالتالي: -

جدول رقم (7) يوضح عدد الحالات المحولة حسب محافظات غزة

الرقم	الإجراء العلاجي	م. شمال غزة	م. غزة	م. الوسطى	م. خان يونس	م. رفح	المجموع
1	تأهيل	1	10	5	2	0	18
2	تأهيل طبي لحالات حوادث الطرق	1	4	1	1	0	7
3	تأهيل طبي لحالات الجلطات الدماغية	18	49	6	5	5	83
4	تأهيل طبي لإصابات وأمراض الدماغ	12	28	9	5	3	57
5	تأهيل طبي لحالات العمود الفقري	5	8	1	2		16
6	تأهيل طبي لحالات التقرحات السريرية	27	73	13	4	6	123
7	تأهيل طبي لحالات كسر العظام	1	5	2	0	1	9
إجمالي		65	177	37	19	15	313



رسم بياني (9) يوضح الحالات المحولة إلى مستشفى الوفاء حسب العمر

النتائج

1. بلغ عدد الحالات المحولة للعلاج التخصصي للعام 2017 20,589 حالة بإنخفاض (16.4%) عن العام 2016.
2. بلغت كلفة الحالات المحولة التقديرية في العام 2017 136,4 مليون شيكل بإنخفاض عن العام السابق بمبلغ 25,7 مليون شيكل.
3. كانت أعلى نسبة تحويل في الفئة العمرية (60- 41 سنة) بنسبة 28.1% تليها الفئة (أكبر من 60 عام) وشكلت نسبة 22.8%.
4. بلغ عدد الحالات المحولة من المستشفيات 16,054 حالة، جاء مستشفى الرنتيسي في المرتبة الأولى حيث بلغ عدد الحالات 4,556 بنسبة 28.4%، تليها مستشفى الشفاء حيث بلغ عدد الحالات 4,326 بنسبة 27%.
5. تحويلات الأورام احتلت المرتبة الأولى بحصولها على العدد الأكبر من التحويلات بنسبة 24.7%، في حين احتلت حالات امراض الدم المحولة المرتبة الثانية بنسبة 8.7%، وقد جاءت امراض القلب في المرتبة الثالثة بنسبة 8.4%.
6. محافظة غزة تصدرت قائمة أكثر المحافظات تحويلا بنسبة 61.5% من إجمالي التحويلات الصادرة تليها محافظة خان يونس 14.3%، وشمال القطاع 9.8%، والوسطى 7.8%، ورفح 6.5%.
7. بلغ عدد الحالات التي تم منحها تصاريح لدخول الخط الأخضر خلال العام 2017 25,811 حالة بمعدل انخفاض عن عام 2016 6.8% من إجمالي عدد الحالات المسجلة، وقد بلغ عدد الحالات المؤجلة عبر معبر بيت حانون خلال العام الحالي 11,300 حالة بنسبة 43.8% في حين كان عدد الحالات المرفوضة 691 حالة بنسبة 2.7%.
8. بلغ عدد الحالات التي طلبت لمقابلة أجهزة امن الاحتلال 603 حالة بإنخفاض 4.4% عن العام 2016 وقد توزعت الحالات 392 من الذكور و211 من الإناث.
9. بلغ عدد الحالات المحولة إلى مستشفى الوفاء عام 2017 313 حالة بزيادة قدرها (21.3%) عن العام 2016 التي وصل عددها 258 حالة، وكانت الفئة العمرية الأكثر من 60 عام هي الأعلى حيث بلغت 179 حالة.
10. بلغت كلفة الحالات التي حولت لمستشفى الوفاء 2,424,751 مليون شيكل بإنخفاض ما نسبته 20.5% عن العام 2016.

التوصيات

11. العمل على إنهاء التحويلات الخاصة بالقسطرة القلبية والرنين المغناطيسي إلى الخارج والاكتمال بالتحويل داخل قطاع غزة.
12. دعم المراكز المتخصصة من القطاع الأهلي والخاص وذلك لتقوية النظام الصحي الفلسطيني في قطاع غزة.
13. توفير الأدوية والمستلزمات الطبية بشكل دائم.
14. تكثيف العمل لاستقطاب الكفاءات الفلسطينية التي تعيش خارج فلسطين، والكفاءات العربية، والصديقة في تخصصات الأمراض الأكثر تكلفة في التحويلات وهي بالترتيب كالتالي: أمراض الدم، الأورام، جراحة القلب، جراحة العظام، جراحة الأعصاب والأوعية الدموية.
15. تدريب وتطوير الكادر الفني العامل في المستشفيات.
16. زيادة الاهتمام بالتخصصات النادرة العاملة في المستشفيات الحكومية.
17. إنشاء مراكز تخصصية في قطاع غزة.
18. ابتعاث مجموعة من الأطباء لكسب الخبرات الطبية غير المتوفرة في القطاع الحكومي.
- 19.