



الساعة 12:00ص

آخر تحديث: الثلاثاء 2020/09/01

التقرير اليومي لفيروس كوفيد 19

ملخص التقرير

- عدد الحالات المؤكدة 400 حالة.
- عدد الحالات التي شفيت 76 حالة.
- عدد الحالات النشطة 319 حالة (286 من داخل المجتمع - 33 حالة من العائدين)
- عدد حالات الوفيات 5 حالة (4 من داخل المجتمع - 1 حالة من العائدين)

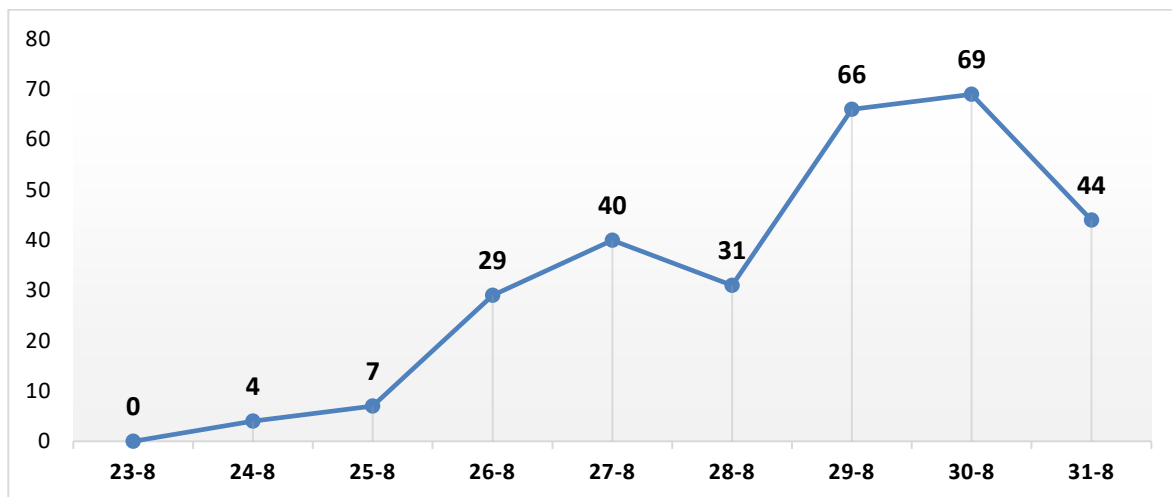
أولاً: تقرير حول الإصابات من داخل المجتمع منذ بدء المرحلة (D)

- عدد الحالات المؤكدة 290 حالة.
- عدد الحالات التي شفيت 0 حالة.
- عدد الحالات النشطة 286 حالة.
- عدد حالات الوفيات 4 حالة.
- تم إجراء 1078 عينة جديدة خلال 24 ساعة الماضية، مع العلم أنه تم تسجيل 44 إصابة. بلغ إجمالي عدد العينات التي تم فحصها للحالات المشتبهة 5,364 عينة، منها 5,074 عينة سلبية و290 عينة إيجابية.

1. مستشفيات العزل الصحي

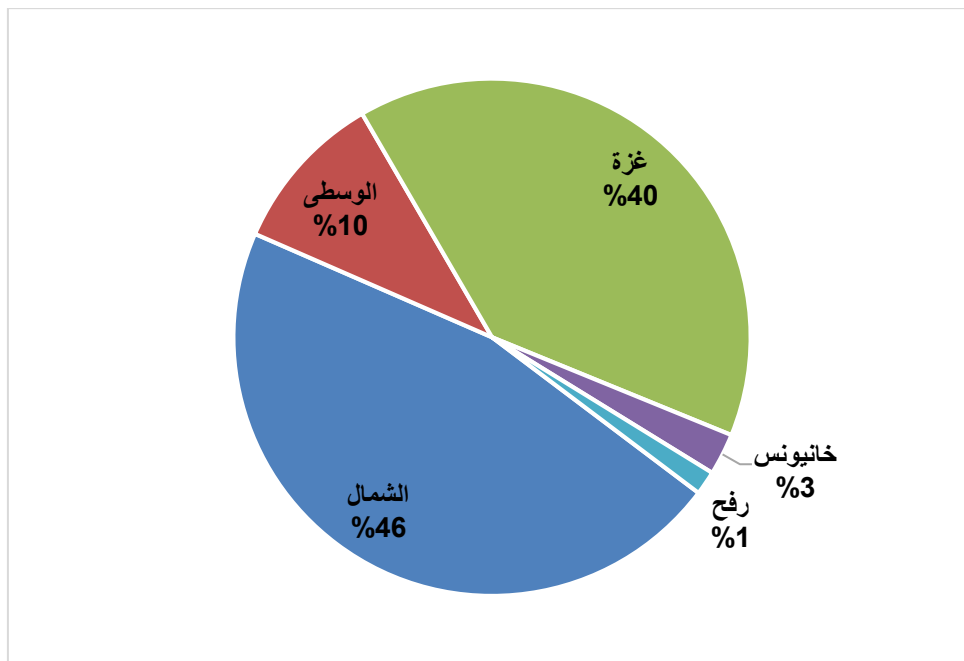
بلغ إجمالي الحالات النشطة التي مازالت تحت العناية السريرية في مستشفيات العزل 286 حالة .

2. الحالات الجديدة داخل المجتمع يوميا



رسم بياني (1) عدد الحالات الجديدة يوميا داخل المجتمع

3. التوزيع الجغرافي للإصابات داخل المجتمع



رسم بياني (2) التوزيع النسبي للمصابين من داخل المجتمع جغرافيا.

ثانياً: الحجر الصحي للعائدين

ابتداءً من 2020/3/15 يتم عمل حجر إلزامي لكل العائدين عبر المعابر في مراكز الحجر الخاص، كما تم إنهاء الحجر للعديد من العائدين وفق السياسة المقررة من وزارة الصحة.

1. مستشفيات العزل الصحي

بلغ إجمالي الحالات المصابة 110 حالة مؤكدة، منهم 33 حالات نشطة مازالت تحت العناية السريرية في مستشفى العزل، بينما تم عمل خروج تحسن ل 72 حالة وحالة و1 حالة وفاة.

جدول (1) توزيع عدد الحالات المصابة حسب مستشفيات العزل

عدد الحالات	مستشفى العزل
33	مستشفى الصداقة التركي
33	الإجمالي

2. مراكز الحجر الصحي

- بلغ عدد مراكز العزل الحجر الصحي 14 مركزاً موزعة على جميع المحافظات ومنها المدارس والفنادق والعيادات والمستشفيات بالإضافة لمراكز وغرف الحجر.
- بلغ عدد النزلاء المحجورين في مراكز الحجر الصحي الخاص 2005 حالة لم تظهر عليها أعراض المرض وزعت أعداد العائدين عبر معبري رفح وبيت حانون كالتالي:

- جدول (2) توزيع عدد المواطنين العائدين حسب مراكز الحجر الصحي

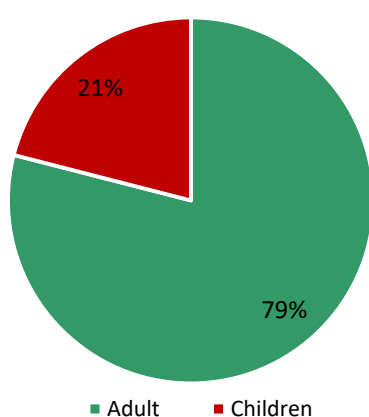
الرقم	مكان الحجر الصحي	عدد المحجورين
1.	فندق بلو بيتش	288
2.	عمارة سعد	7
3.	فندق الديرة	34
4.	فندق القدس الدولي	72
5.	المتحف	49



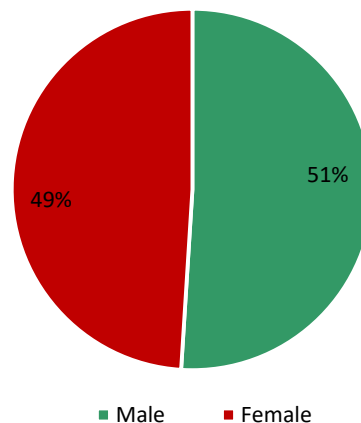
84	فندق حجي	.6
138	مدرسة الصفوة	.7
137	مدرسة غسان كنفاني	.8
77	مدرسة مرمرة	.9
327	مركز أصدقاء	.10
266	غرف بيت حانون (500 غرفة)	.11
401	غرف دير البلح (500 غرفة)	.12
7	مستشفى الرنتيسي	.13
118	مستشفى الصداقة التركي	.14
2005	إجمالي عدد العائدين	

3. توزيع المحجورين حسب الجنس والفئة العمرية

بلغ إجمالي عدد الذكور 1025 ذكراً بما نسبته 51% من إجمالي المحجورين، بينما بلغت نسبة الاناث 49%، كما بلغت نسبة الأطفال 21% من إجمالي المحجورين.



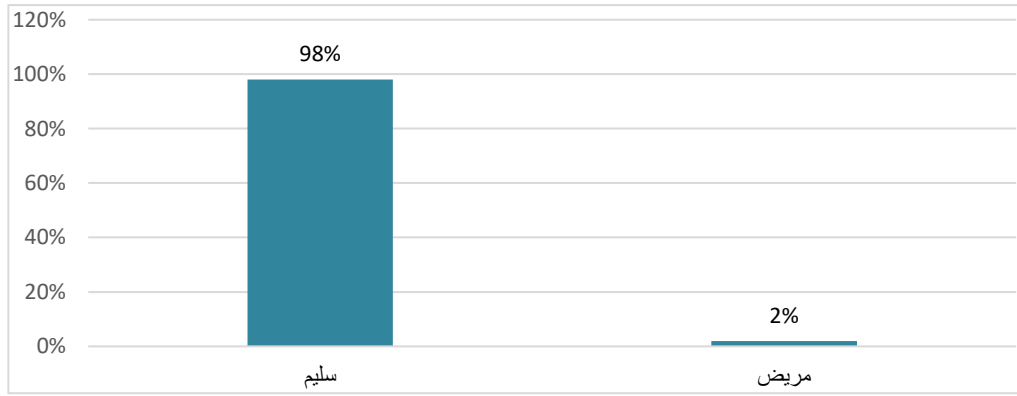
رسم بياني (4) التوزيع النسبي للمحجورين حسب الفئة العمرية



رسم بياني (3) التوزيع النسبي للمحجورين حسب الجنس

4. توزيع المعزولين والمحجورين حسب الخلو من الأمراض

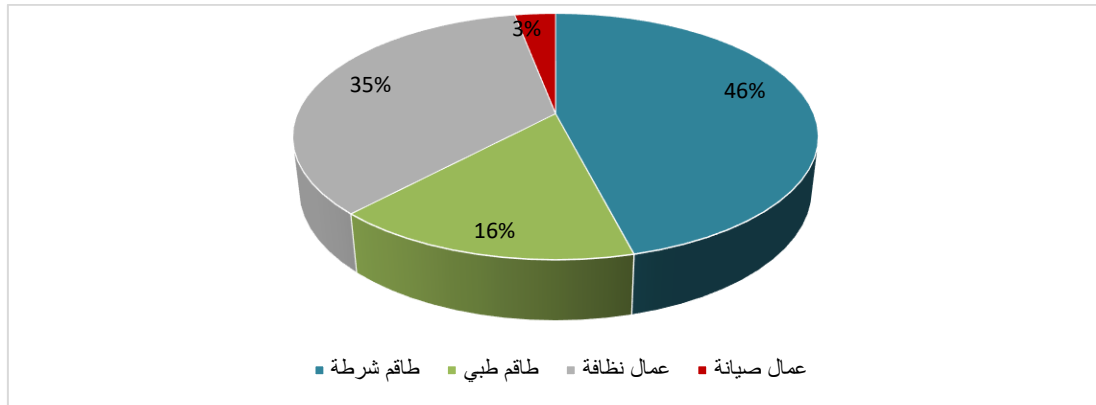
بلغت نسبة المحجورين السليمين 98% من إجمالي المحجورين، بينما بلغت نسبة المحجورين المرضى بأمراض مختلفة 2%.



رسم بياني (5) التوزيع النسبي للمحجورين حسب الخلو من الأمراض

5. مقدمي الخدمات في مراكز الحجر الصحي

بلغ عدد مقدمي الخدمات في مراكز الحجر الصحي 349 موظفاً، 46% منهم طواقم شرطية 16% طواقم طبية، بينما بلغت نسبة عمال الصيانة 3%.



رسم بياني (6) التوزيع النسبي لمقدمي الخدمة في المراكز حسب الطاقم

ثالثاً: قرارات وأنشطة خاصة بمكافحة المرض

- تم الإعلان عن اكتشاف عدد من الحالات المصابة بفيروس (Covid19) من داخل المجتمع - محافظة الوسطى- بتاريخ 24-08-2020. وفي ضوء هذا الإعلان وبناء على مقتضيات المصلحة العامة فقد تقرر ما يلي:

1. تفعيل العمل بخطة الطوارئ الخاصة بمكافحة جائحة فيروس (Covid19) المستجد وفقاً للمستوى (D) من الخطة، وذلك في جميع مرافق القطاع الصحي ويبدأ العمل بالقرار اعتباراً من تاريخه وحتى إشعار آخر.

2. الحالات المرضية التي تحتاج إلى دخول مستشفى وتعاني من أعراض الإصابة بفيروس (Covid19) يتم سحب عينة (PCR) للمريض وإرسالها إلى المختبر المركزي.

3. التعميم على جميع المواطنين الذين خالطوا الحالات المصابة بفيروس (Covid19)، لإرسال بياناتهم الشخصية التفصيلية، على رقم الواتس اب الخاص بخدمة الاستجابة السريعة (00970599503103) التابع لوزارة الصحة الفلسطينية، وإلى حين تواصل الطواقم الطبية يطبق الحجر الذاتي في المنزل وعدم مخالطة باقي أفراد الأسرة واتخاذ كافة إجراءات النظافة الشخصية.

- إصدار قرار خاص باتخاذ الإجراءات الوقائية لمواجهة فيروس كورونا في المؤسسات، المرافق العامة و أماكن التجمعات.

- تم استلام مستشفى الصداقة المخصص لاستقبال الحالات المرضية من المحجورين، كما تم تخصيص مستشفى الأوروبي لتقديم الخدمات الصحية لحالات العزل.

- أقرت وزارة الصحة بوضع كلمة محجور على ملفات الحالات التي تخضع للحجر وتحتاج لرعاية صحية داخل المستشفيات، على أن يتم مراقبة هذا الإجراء من قبل مدراء المستشفيات.

- يمنع إخراج أي حالة قبل انتهاء مدة الحجر، على أن يتم الإبلاغ الفوري عن أي حالة تخالف النظام.

- اتخذت وزارة الصحة آلية جديدة للتعامل مع القادمين عبر المعابر بحيث يتم عمل فحص PCR لكل النزلاء في اليوم الرابع من تاريخ الحجر، الحالات الموجبة تحول فوراً إلى مستشفى العزل الخاص بعلاج

مرضى الكورونا، كما يتم إعادة الفحص في اليوم 20 من بداية الحجر ومن ثم يتم اخراج المحجورين اذا كانت النتائج سلبية مع التوصية بالحجر المنزلي.

- يحجر المخالطين إلزامياً للحالات المؤكدة لمدة 21 يوم من تاريخ المخالطة، يتم عمل فحص PCR في اليوم الرابع من المخالطة، كما يعاد الفحص في اليوم 20 من بداية الحجر وفي حال عدم توفر الفحص يستمر الحجر إلى 28 يوم..

- إقرار الية التعامل لإنهاء الحجر الصحي بعد قضاء مدة الحجر والتي تستند الى اجراء عينتين عشوائيتين من النزلاء في كل غرفة من غرف العزل، ومن ثم يتم التعامل وفق النتائج حسب الالية المتبعة.

- تم تجهيز نقاط طبية في مراكز الحجر وتم تزويدها بالأدوية والمستلزمات الطبية والطواقم الطبية والإدارية المختلفة والتي زاد عددها عن 80 كادر إضافة الى عمال شركات النظافة.

- تفعيل لجان الطوارئ في المحافظات لمتابعة الأوضاع الصحية والاستعدادات لمواجهة الكورونا.

- اقامة مستشفى ميداني لعزل الحالات المشتبه بإصابتها بالفيروس على معبر رفح يتسع ل 40 حالة وقابل للاتساع ومجهز بأقسام مبيت وعناية مركزة ومختبر واسعة.

- توفير فرق طبية ميدانية لمتابعة التغيرات الصحية للعائدين في مقر اقامتهم.

- تدريب العاملين والكوادر الصحية في المستشفيات ومراكز الرعاية الأولية والاسعاف على الاستعداد والجهوزية لمواجهة الفايروس والتعامل العلمي والعمل السليم مع حالات الاشتباه وكذلك الطرق الامنة للنقل والتعقيم وفق ادلة وإجراءات معتمدة.

- تنفيذ برامج توعوية وتثقيفية مستمرة للعائدين الى قطاع غزة وتقديم الارشادات والتعليمات الوقائية.