



الساعة 10:00ص

آخر تحديث: السبت 2020/09/05

## التقرير اليومي لفيروس كوفيد 19

### ملخص التقرير

- عدد الحالات المؤكدة 807 حالة.
- عدد الحالات التي شفيت 89 حالة جميعها من العائدين.
- عدد الحالات النشطة 713 حالة (687 من داخل المجتمع - 26 حالة من العائدين)
- عدد حالات الوفيات 5 حالة (4 من داخل المجتمع - 1 حالة من العائدين)
- تم اجراء 1562 عينة جديدة خلال 24 ساعة الماضية (23 لمراكز الحجر - 1539 لداخل المجتمع) مع العلم انه تم تسجيل 110 إصابة جميعها من داخل المجتمع.

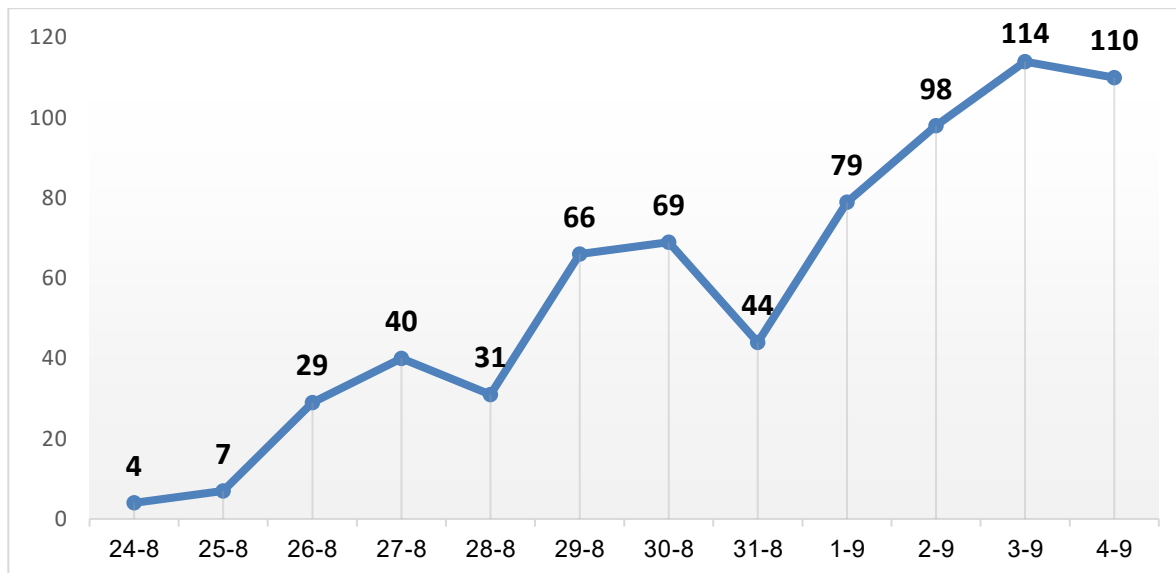
### أولاً: تقرير حول الإصابات من داخل المجتمع منذ بدء المرحلة (D)

- عدد الحالات المؤكدة 691 حالة.
- عدد الحالات التي شفيت 0 حالة.
- عدد الحالات النشطة 687 حالة.
- عدد حالات الوفيات 4 حالة.
- تم إجراء 1539 عينة جديدة خلال 24 ساعة الماضية، مع العلم أنه تم تسجيل 110 إصابة. بلغ إجمالي عدد العينات التي تم فحصها للحالات المشتبه 10,415 عينة، منها 9,724 عينة سلبية و691 عينة إيجابية.

### 1. مستشفيات العزل الصحي

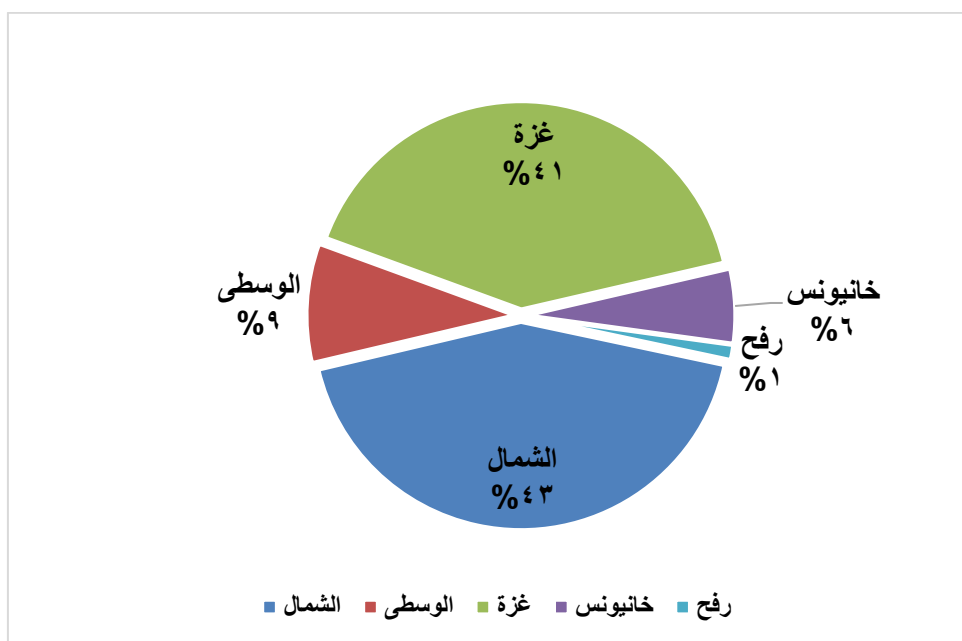
بلغ إجمالي الحالات النشطة من داخل المجتمع التي مازالت تحت العناية السريرية في مستشفيات العزل في (م. غزة الاوروبي - الصداقة التركي) 687 حالة.

## 2. الحالات الجديدة داخل المجتمع يوميا



رسم بياني (1) عدد الحالات الجديدة يوميا داخل المجتمع

## 3. التوزيع الجغرافي للإصابات داخل المجتمع



رسم بياني (2) التوزيع النسبي للمصابين من داخل المجتمع جغرافيا.

## ثانياً: الحجر الصحي للعائدين

ابتداءً من 2020/3/15 يتم عمل حجر إلزامي لكل العائدين عبر المعابر في مراكز الحجر الخاص، كما تم إنهاء الحجر للعديد من العائدين وفق السياسة المقررة من وزارة الصحة.

### 1. مستشفيات العزل الصحي

بلغ إجمالي الحالات المصابة 116 حالة مؤكدة، منهم 26 حالات نشطة مازالت تحت العناية السريرية في مستشفى العزل، بينما تم عمل خروج تحسن ل 76 حالة وحالة و1 حالة وفاة.

جدول (1) توزيع عدد الحالات المصابة حسب مستشفيات العزل

عدد الحالات	مستشفى العزل
26	مستشفى الصداقة التركي
26	الإجمالي

### 2. مراكز الحجر الصحي

- بلغ عدد مراكز العزل الحجر الصحي 14 مركزاً موزعة على جميع المحافظات ومنها المدارس والفنادق والعيادات والمستشفيات بالإضافة لمراكز وغرف الحجر.
- بلغ عدد النزلاء المحجورين في مراكز الحجر الصحي الخاص 362 حالة لم تظهر عليها أعراض المرض وزعت أعداد العائدين عبر معبري رفح وبيت حانون كالتالي:

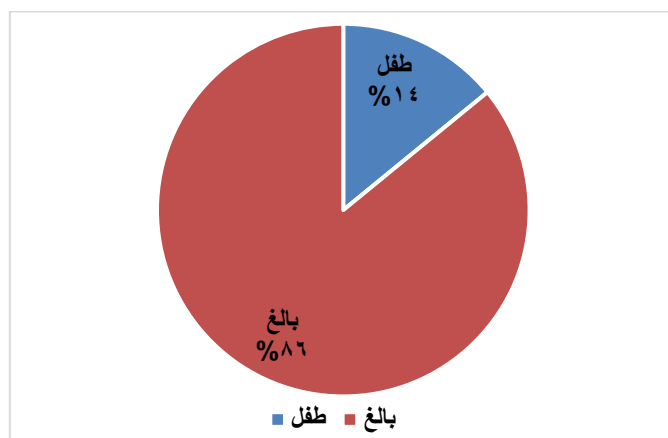
- جدول (2) توزيع عدد المواطنين العائدين حسب مراكز الحجر الصحي

الرقم	مكان الحجر الصحي	عدد المحجورين
1.	فندق بلو بيتش	159
2.	عمارة سعد	13
3.	فندق الديرة	32
4.	فندق القدس الدولي	0
5.	المتحف	0

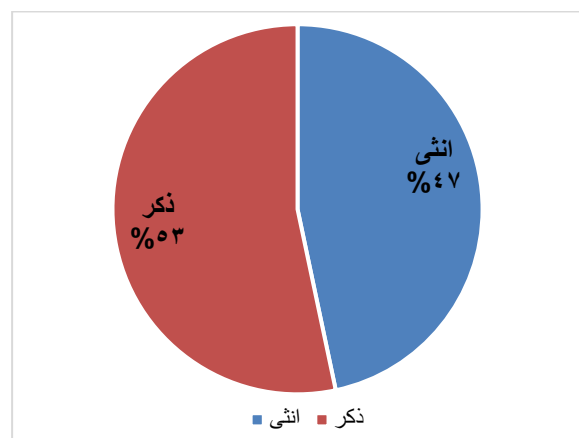
51	فندق حجي	.6
0	مدرسة الصفوة	.7
3	م.ناصر	.8
6	م. الشفا	.9
24	مركز أصداء	.10
44	غرف بيت حانون (500 غرفة)	.11
21	غرف دير البلح (500 غرفة)	.12
5	مستشفى الرنتيسي	.13
4	مستشفى الصداقة التركي	.14
362	إجمالي عدد العائدين	

### 3. توزيع المحجورين حسب الجنس والفئة العمرية

بلغ إجمالي عدد الذكور 193 ذكراً بما نسبته 53% من إجمالي المحجورين، بينما بلغت نسبة الاناث 47%، كما بلغت نسبة الأطفال 14% من إجمالي المحجورين.



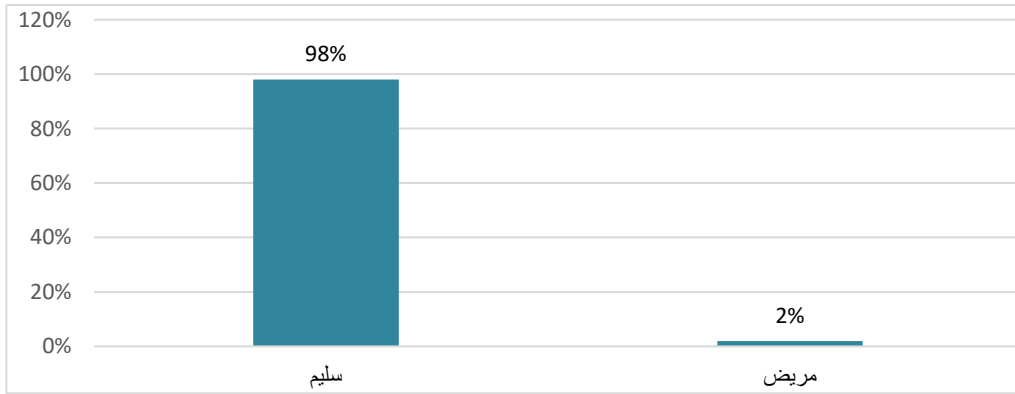
رسم بياني (4) التوزيع النسبي للمحجورين حسب الفئة العمرية



رسم بياني (3) التوزيع النسبي للمحجورين حسب الجنس

#### 4. توزيع المعزولين والمحجورين حسب الخلو من الأمراض

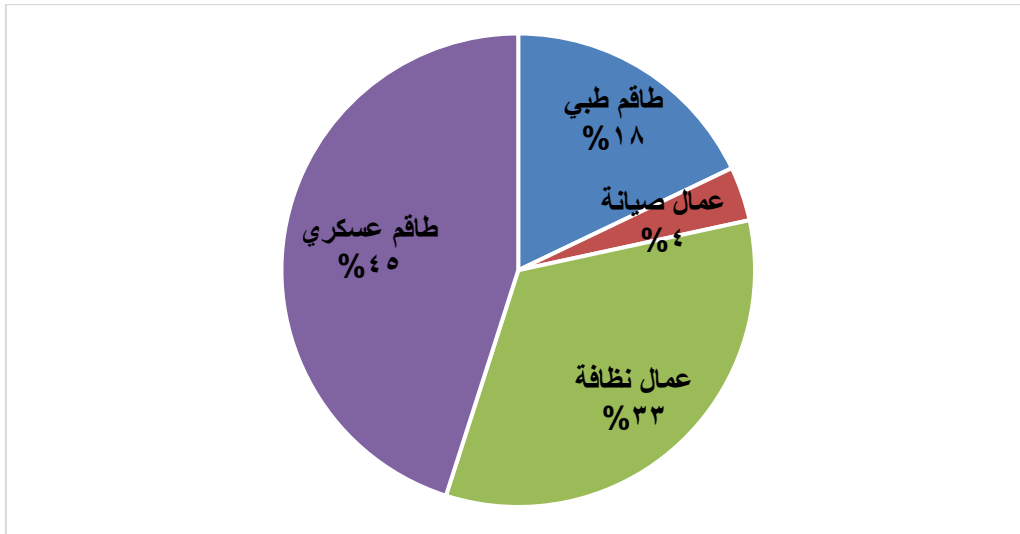
بلغت نسبة المحجورين السليمين 98% من إجمالي المحجورين، بينما بلغت نسبة المحجورين المرضى بأمراض مختلفة 2%.



رسم بياني (5) التوزيع النسبي للمحجورين حسب الخلو من الأمراض

#### 5. مقدمي الخدمات في مراكز الحجر الصحي

بلغ عدد مقدمي الخدمات في مراكز الحجر الصحي 162 موظفاً، 45% منهم طواقم شرطية 18% طواقم طبية، بينما بلغت نسبة عمال الصيانة 4%.



رسم بياني (6) التوزيع النسبي لمقدمي الخدمة في المراكز حسب الطاقم

### ثالثاً: قرارات وأنشطة خاصة بمكافحة المرض

- تم الإعلان عن اكتشاف عدد من الحالات المصابة بفيروس (Covid19) من داخل المجتمع - محافظة الوسطى- بتاريخ 24-08-2020. وفي ضوء هذا الإعلان وبناء على مقتضيات المصلحة العامة فقد تقرر ما يلي:
- تفعيل العمل بخطة الطوارئ الخاصة بمكافحة جائحة فيروس (Covid19) المستجد وفقاً للمستوى (D) من الخطة، وذلك في جميع مرافق القطاع الصحي ويبدأ العمل بالقرار اعتباراً من تاريخه وحتى إشعار آخر.
- الحالات المرضية التي تحتاج الى دخول مستشفى وتعاني من أعراض الإصابة بفيروس (Covid19) يتم سحب عينة (PCR) للمريض وارسالها الى المختبر المركزي.
- التعميم على جميع المواطنين الذين خالطوا الحالات المصابة بفيروس (Covid19)، لإرسال بياناتهم الشخصية التفصيلية، على رقم الواتس اب الخاص بخدمة الاستجابة السريعة (00970599503103) التابع لوزارة الصحة الفلسطينية، والى حين تواصل الطواقم الطبية يطبق الحجر الذاتي في المنزل وعدم مخالطة باقي افراد الاسرة واتخاذ كافة إجراءات النظافة الشخصية.
- اصدار قرار خاص باتخاذ الإجراءات الوقائية لمواجهة فيروس كورونا في المؤسسات، المرافق العامة و أماكن التجمعات.
- تم استلام مستشفى الصداقة المخصص لاستقبال الحالات المرضية من المحجورين، كما تم تخصيص مستشفى الأوروبي لتقديم الخدمات الصحية لحالات العزل.
- أقرت وزارة الصحة بوضع كلمة **محجور** على ملفات الحالات التي تخضع للحجر وتحتاج لرعاية صحية داخل المستشفيات، على أن يتم مراقبة هذا الاجراء من قبل مدراء المستشفيات.
- يمنع إخراج أي حالة قبل انتهاء مدة الحجر، على أن يتم الإبلاغ الفوري عن أي حالة تخالف النظام.
- اتخذت وزارة الصحة آلية جديدة للتعامل مع القادمين عبر المعابر بحيث يتم عمل فحص PCR لكل النزلاء في اليوم الرابع من تاريخ الحجر، الحالات الموجبة تحول فوراً إلى مستشفى العزل الخاص بعلاج مرضى الكورونا، كما يتم إعادة الفحص في اليوم 20 من بداية الحجر ومن ثم يتم اخراج المحجورين اذا كانت النتائج سلبية مع التوصية بالحجر المنزلي.



- يحجر المخالطين إلزامياً للحالات المؤكدة لمدة 21 يوم من تاريخ المخالطة، يتم عمل فحص PCR في اليوم الرابع من المخالطة، كما يعاد الفحص في اليوم 20 من بداية الحجر وفي حال عدم توفر الفحص يستمر الحجر إلى 28 يوم..
- إقرار الية التعامل لإنهاء الحجر الصحي بعد قضاء مدة الحجر والتي تستند الى اجراء عينتين عشوائيتين من النزلاء في كل غرفة من غرف العزل، ومن ثم يتم التعامل وفق النتائج حسب الالية المتبعة.
- تفعيل لجان الطوارئ في المحافظات لمتابعة الأوضاع الصحية والاستعدادات لمواجهة الكورونا.
- توفير فرق طبية ميدانية لمتابعة التغيرات الصحية للعائدين في مقر اقامتهم.
- تدريب العاملين والكوادر الصحية في المستشفيات ومراكز الرعاية الأولية والاسعاف على الاستعداد والجهوزية لمواجهة الفايروس والتعامل العلمي والعملية السليم مع حالات الاشتباه وكذلك الطرق الامنة للنقل والتعقيم وفق ادلة وإجراءات معتمدة.
- تنفيذ برامج توعوية وتثقيفية مستمرة للعائدين الى قطاع غزة وتقديم الارشادات والتعليمات الوقائية.