



السلطة الوطنية الفلسطينية  
وزارة الصحة

تقرير سنوي 2013

# المواليد في قطاع غزة



فبراير 2014

**PHIC - MOH**  
PALESTINIAN HEALTH INFORMATION CENTER

مركز المعلومات الصحية الفلسطيني  
وزارة الصحة الفلسطينية

## الفهرس

رقم الصفحة	العنوان	التسلسل
3	الملخص	
3	تعريف المفاهيم	

رقم الصفحة	المواليد في قطاع غزة	1
4	أعداد المواليد	2.1
4	معدل المواليد الخام	3.1
5	توزيع المواليد حسب الجنس	4.1
5	توزيع المواليد حسب المحافظة	5.1
7	توزيع المواليد حسب التوائم	6.1
7	أوزان المواليد	7.1
8	توزيع المواليد حسب أماكن الولادة	8.1
9	أعمار الأمهات	9.1
11	توزيع المواليد حسب المستوى التعليمي للوالدين	10.1

	الملاحق	2
12	ملحق رقم (1) خارطة توزيع المواليد حسب المحافظة في قطاع غزة	
13	ملحق رقم (2) المؤشرات الصحية حول الأطفال والمواليد	

## الملخص:

**الهدف العام:** يهدف هذا التقرير إلى إستعراض مؤشرات المواليد في قطاع غزة لعام 2013 وتقديمه لصناع القرار.

**النتائج:** بلغ أعداد المواليد 55,897 مولود حي، علماً بأن المعدل العام للمواليد خلال 6 سنوات السابقة 55,634 مولود حي. وكانت نسبة المواليد الذكور 51.4% والإناث 48.6%.

أما معدل المواليد الخام فقد بلغ 32.9 لهذا العام، في حين كان المعدل العام للسنوات الخمسة السابقة 34.7.

وتشير الإحصاءات الى أن أقل معدل مواليد خام كان في محافظة الشمال (27.7) ثم محافظة الوسطى (31.5) أما باقي المحافظات فقد تمحورت حول (34).

شكل مواليد التوأمان فاكثر 3.4% من إجمالي المواليد، والمواليد منخفضي الأوزان (أقل من 2500جم) 6.8%.

أما عن الحمل الخطر فقد شكل حوالي 20% منهم 7.3 أقل من 19 عاماً و 12.7 فوق 35 عاماً.

وتشير الإحصاءات الى أن المستوى التعليمي للأمهات كان 77.5 ثانوية عامة فأقل، 22.5 أعلى من الثانوية العامة، أما الآباء 71% ثانوية فأقل، 29 فوق الثانوية العامة.

**التوصيات:** يوصي مركز المعلومات صناع القرار بالوزارات والقطاعات المختلفة الاستفادة من هذه الإحصائيات في عملية التخطيط من أجل تقديم الخدمات اللازمة للمجتمع بناء على هذه المعلومات.

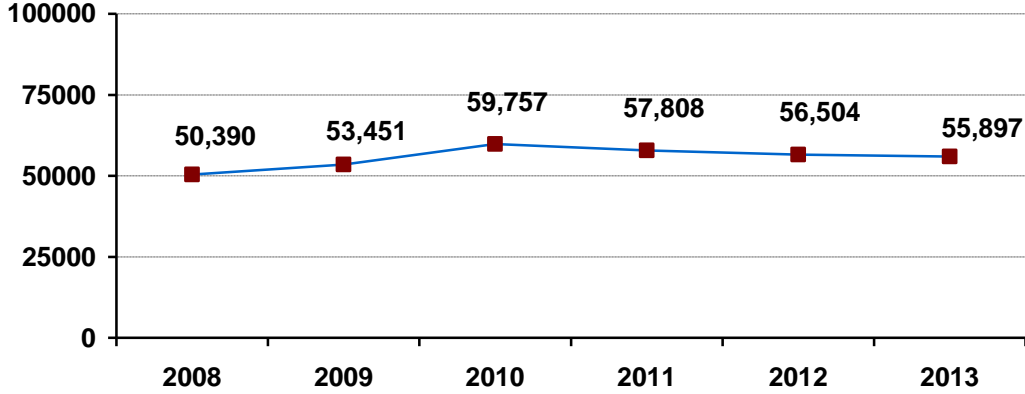
## تعريف المفاهيم

1. المولود: هو أي مولود ولد حياً وصرخ أو بكى عند الولادة أو ظهرت عليه علامة أخرى من علامات الحياة عند الولادة حتى وإن مات بعدها بلحظات.
2. وزن المولود الأقل من 2500 جم: هو الوزن الأقل من الطبيعي للمولود.
3. معدل الولادات الخام: عدد الولادات لكل 1,000 نسمة في سنة معينة
4. الحمل الخطر هو الحمل الذي به خطورة عالية في النتائج غير المرغوب فيها للأم والطفل أكثر من مجموع الحوامل، وهو حمل يتطلب مراقبة دقيقة وخاصة من اجل تفادي وفيات الأمهات والأطفال.

## 1. المواليد في قطاع غزة

### 2.1 أعداد المواليد المسجلين في وزارة الصحة

بلغ عدد المواليد لهذا العام 55,897 مولود حي وكانت نسبة الذكور 51.4% ونسبة الإناث 48.6%.



رسم بياني (1) - توزيع أعداد المواليد حسب السنة 2013-2008

### 3.1 معدل المواليد الخام

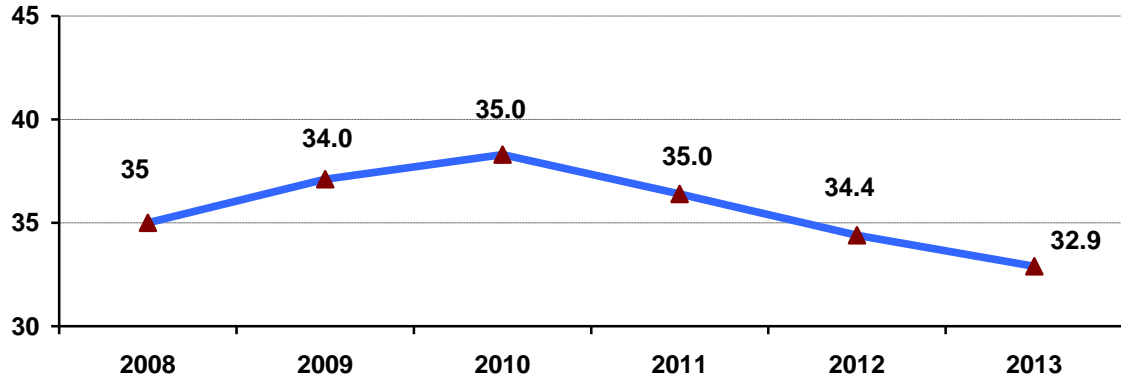
بلغ معدل المواليد الخام في محافظات قطاع غزة 1000/32.9 للعام 2013 نسمة في حين بلغ للعام 2012 (1000/34.4 نسمة من السكان).

### 3.2 معدل المواليد الخام حسب المحافظة

يوضح جدول رقم "1" بأن أقل معدل مواليد كان بمحافظة الشمال (27.7) ثم محافظة الوسطى (31.5) أما باقي المحافظات فقد كانت متقاربة 34.7، 34.8، 34.5.

جدول رقم (1) - يوضح توزيع معدل المواليد الخام حسب المحافظة في قطاع غزة والمسجلين في وزارة الصحة

المحافظة	2012	2013
الشمال	29.8	27.7
غزة	36.0	34.7
الوسطى	32.7	31.5
خان يونس	36.6	34.8
رفح	35.6	34.5
المعدل العام	34.4	32.9



رسم بياني رقم (2) - معدل المواليد الخام لكل 1000 من السكان للسنوات 2008-2013

#### 4.1 المواليد في قطاع غزة حسب الجنس

جدول رقم (2) - توزيع أعداد المواليد حسب الجنس في قطاع غزة للسنوات 2012-2013

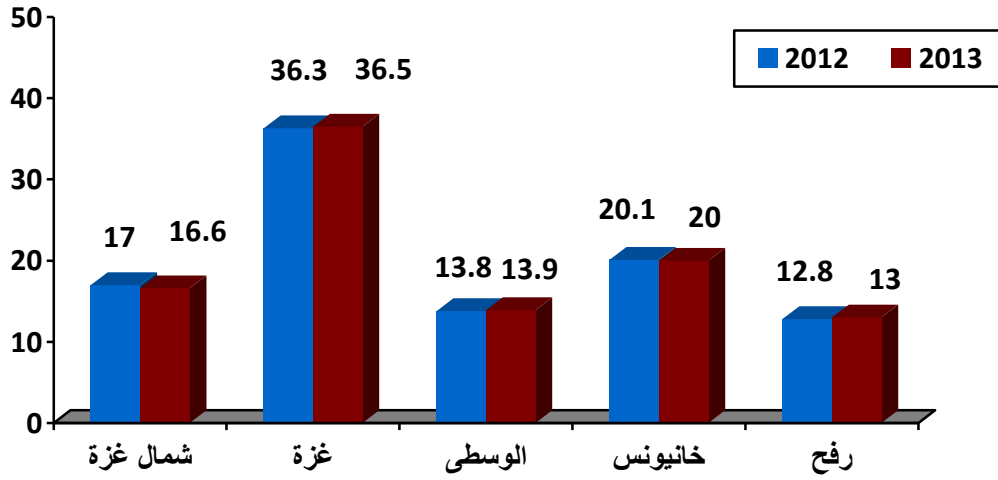
2013		2012		النوع
%	العدد	%	العدد	
51.4	28,730	51	28,966	ذكور
48.6	27,167	49	27,538	إناث
100.00	55,897	100.00	56,504	المجموع

#### 5.1 توزيع أعداد المواليد حسب المحافظة

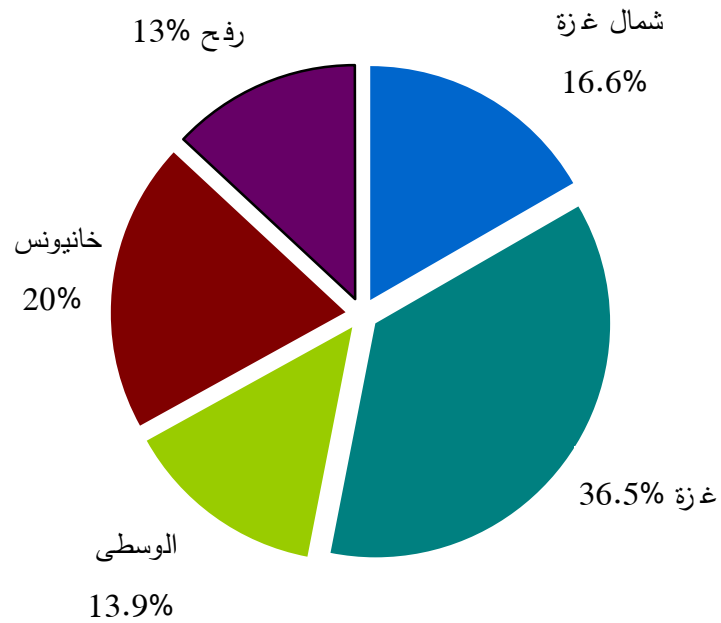
ومن الملاحظ أن أعلى نسبة للمواليد في محافظة غزة ما يقارب الثلث حيث شكلت ما نسبته 36.5% من إجمالي الولادات في قطاع غزة، بينما شكلت نسبة المواليد في محافظة رفح الأدنى 13%.

جدول رقم (3) - توزيع أعداد المواليد حسب المحافظة في قطاع غزة للسنوات 2012-2013

2013		2012		المحافظة
%	عدد المواليد	%	عدد المواليد	
16.6	9,286	17.0	9,591	شمال غزة
36.5	20,421	36.3	20,505	غزة
13.9	7,782	13.8	7,807	الوسطى
20.0	11,166	20.1	11,383	خان يونس
13.0	7,242	12.8	7,218	رفح
100.00	55,897	100.00	56,504	المجموع



رسم بياني رقم (3) - توزيع معدل المواليد حسب المحافظة في قطاع غزة 2012-2013



رسم بياني رقم (4) - توزيع معدل المواليد حسب المحافظة في قطاع غزة 2013



### 6.1 التوائم

شكل مواليد التوأمان فأكثر 3.4% من إجمالي المواليد للعام 2013 وشكل نفس القيمة للعام 2012.

جدول رقم (4) - توزيع المواليد حسب التوائم في قطاع غزة

2013		2012		
%	العدد	%	العدد	عدد الولادات
96.6	53,972	96.6	54,586	مولود واحد
3.4	1,925	3.4	1,918	اثنان فأكثر
100.00	55,897	100.0	56,504	المجموع

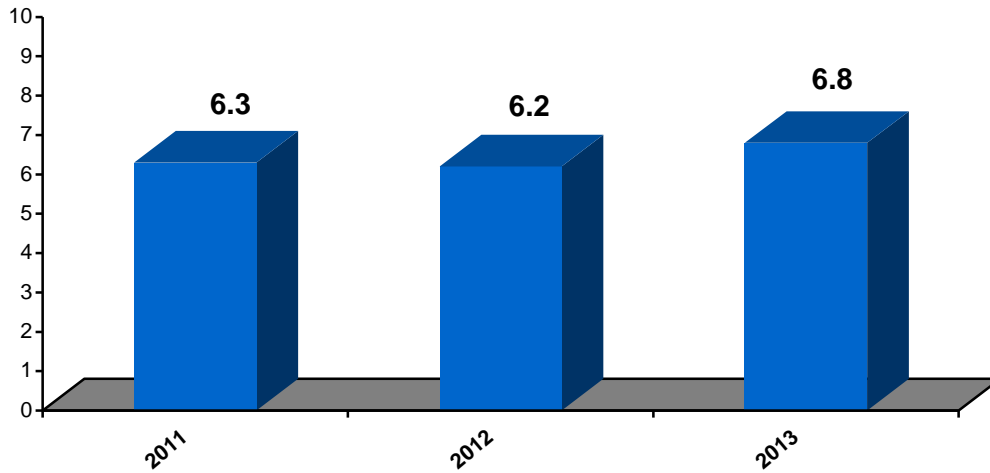


### 7.1 أوزان المواليد

لوحظ زيادة طفيفة في معدل أوزان المواليد المنخفضة (أقل من 2500 جرام) حيث بلغ 6.8% للعام 2013، بينما كانت 6.2% للعام 2012.

جدول رقم (5) - توزيع أوزان المواليد في قطاع غزة للسنوات 2012-2013

2013		2012		
%	العدد	%	العدد	وزن المواليد
1.3	730	0.6	325	أقل من 1500 جم
1.3	729	1.5	820	2000 - 1500
4.2	2,357	4.1	2,338	2500 - 2001
93.2	52,229	93.8	53,021	أكبر من 2500 جم
100.0	55,897	100.0	56,504	المجموع



رسم بياني رقم (5) - توزيع أوزان المواليد الأقل من 2500 جم في قطاع غزة بالسنوات

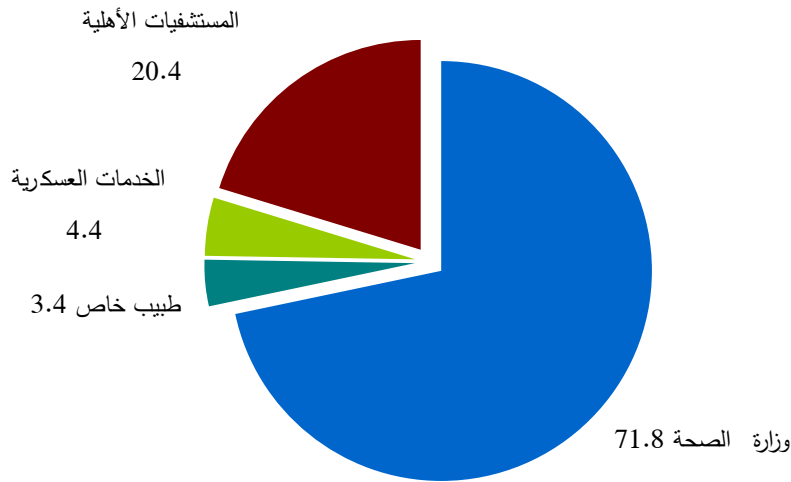
### 8.1 توزيع المواليد حسب أماكن الولادة

تشير البيانات أن معظم الولادات تمت في مستشفيات وزارة الصحة ونسبة 71.8% للعام 2013، وما نسبته 69.8% للعام 2012، في حين بلغت نسبة الولادات في القطاع غير الحكومي ما نسبته 23.8% للعام 2013 وما نسبته 28% للعام 2012.

جدول رقم (6) - توزيع المواليد حسب مكان الولادة في قطاع غزة للسنوات 2012-2013

2013		2012		مكان الولادة
%	المجموع	%	المجموع	
71.8	40,102	69.8	39,460	مستشفيات وزارة الصحة
4.4	2,486	2.1	1,195	المستشفيات العسكرية
20.4	11,436	24.5	13,855	المستشفيات الأهلية
3.4	1,873	3.5	1,994	طبيب خاص
100.0	55,897	100.0	56,504	المجموع





رسم بياني رقم (6) - توزيع المواليد حسب مكان الولادة 2013

### 9.1 أعمار الأمهات

يشير الجدول رقم (7) إلى أن أقل عمر للإنجاب كان للأمهات في الفئة الأقل من 15 عاماً بنسبة 0.02 للعام 2013 ومانسبته 0.04% للعام 2012، وبلغت نسبة الولادات المبكرة 7.3%.

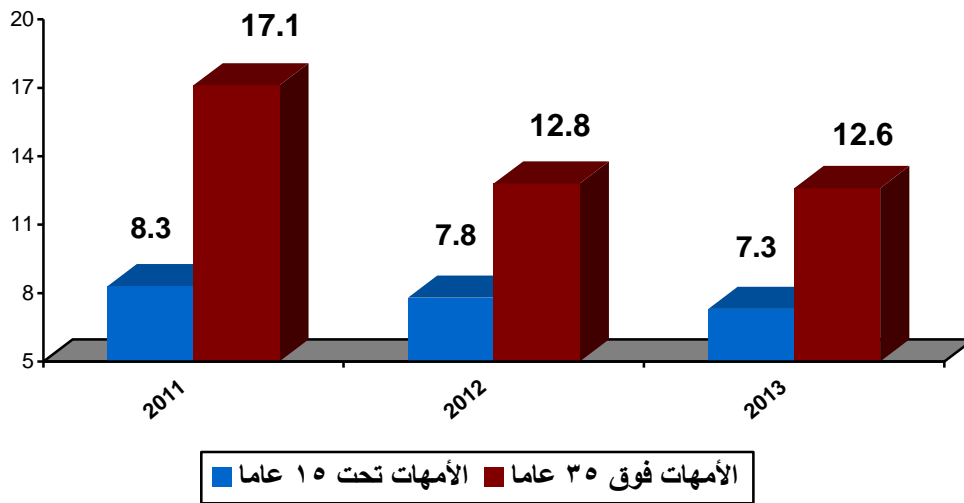
جدول رقم (7) - توزيع المواليد حسب عمر الأم في قطاع غزة للسنوات 2012-2013

2013		2012		الفئة العمرية
%	الأمهات	%	الأمهات	
0.02	10	0.04	22	15>
7.28	4,067	7.82	4,420	15-19
33.39	18,661	33.36	18,849	20-24
28.97	16,179	28.31	15,994	25-29
17.76	9,945	17.58	9,931	30-34
9.05	5,057	9.27	5,240	35-39
2.63	1,469	2.96	1,675	40-44
0.25	142	0.27	153	45-49
0.65	367	0.38	220	>50
100.00	55,897	100.00	56,504	المجموع

أماكن الولادة في مستشفيات وزارة الصحة والتي تتمثل في : مستشفى الشفاء والحرازين، مستشفى شهداء الأقصى، مستشفى التحرير، مستشفى تل السلطان.

جدول رقم (8) يوضح توزيع المواليد حسب أعمار الأمهات في سن الحمل الخطر (4) للسنوات 2012-2013

2013		2012		الفئة العمرية
%	الأمهات	%	الأمهات	
7.3	4,077	7.86	4,442	أقل من 19
12.58	7,035	12.88	7,289	فوق 35
19.88	11,112	20.74	11,731	المجموع

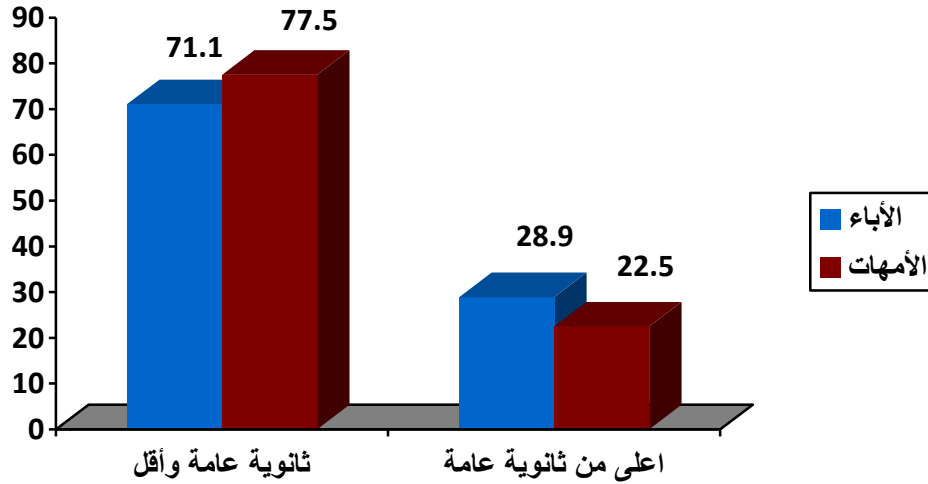


رسم بياني رقم (7) - توزيع المواليد حسب أعمار الأمهات في سن الحمل الخطر

### 10.1 توزيع المواليد حسب مستوى تعليم الوالدين

أشارت البيانات إلى أن أعلى مستوى تعليم للآباء والأمهات كانت في مرحلة الثانوية العامة حيث بلغت ما نسبته

77.5% من الأمهات للعام 2013 و من الآباء 71.1%.



رسم بياني رقم (8) - توزيع مستوى تعليم الوالدين في قطاع غزة للعام 2013

## الملاحق:

ملحق رقم (1)-

خارطة توزيع المواليد حسب المحافظة في قطاع غزة



ملحق رقم (2)-

## المؤشرات الصحية حول المواليد 2013

2013	المواليد
55,897	أعداد المواليد
51.4	نسبة المواليد الذكور %
48.6	نسبة المواليد الإناث %
1,701,437	السكان منتصف العام 2013

## معدل المواليد الخام (لكل 1000 نسمة) في محافظات قطاع غزة

المعدل/1000 نسمة	السنة
37.1	2009
38.3	2010
36.4	2011
34.4	2012
32.9	2013

2013	أماكن الولادة
71.8	الولادات في مستشفيات وزارة الصحة
4.4	الولادات في المستشفيات العسكرية

2013	أوزان المواليد
6.8	الأوزان المنخفضة الأقل من 2500 جرام
2013	التوائم
3.4	التوائم