



التقرير السنوي

## الأمراض المزمنة في قطاع غزة

**PHIC - MOH**  
مركز المعلومات الصحية الفلسطيني  
وزارة الصحة الفلسطينية



## اعداد

أ.مديحة أسعد أبو طبنجة

## مراجعة وتدقيق

أ.يوسف أبو رحمة      رئيس قسم الأمراض المزمنة

## شكر خاص

د. عيسى صالح      مدير دائرة مراقبة الأمراض المزمنة بوكالة الغوث

أ.أيمن أبو ندى      رئيس قسم معلومات الرعاية الأولية

## اشراف عام

أ.هاني سلطان الوحيدي

مدير وحدة نظم المعلومات الصحية

## المحتويات

الصفحة	الموضوع
1	الملخص 1
2	المقدمة 2
2	3 الأمراض المزمنة في قطاع غزة
2	4 معدل حدوث الأمراض المزمنة
3	5 معدل انتشار الامراض المزمنة
3	6 مرض الضغط
4	7 توزيع مرض الضغط حسب الجنس
4	8 توزيع مرض الضغط حسب الفئات العمرية
5	9 توزيع مرض الضغط إقليمياً و عالمياً
6	10 وفيات مرض الضغط
6	11 مرض السكري
7	12 توزيع مرض السكري حسب الجنس
8	13 توزيع مرض السكري حسب الفئات العمرية
8	14 توزيع مرض السكري حسب المحافظات
8	15 توزيع مرض السكري إقليمياً و عالمياً
9	16 وفيات مرض السكري

## الملخص:

### الهدف العام:

توثيق بيانات الأمراض المزمنة وإعداد المؤشرات الصحية لتقييم الوضع الصحي بهدف دفع صناعات القرار لرسم السياسات و الخطط اللازمة لحصر الأمراض المزمنة، الحد من انتشارها و الوقاية المبكرة من مضاعفات المرض للارتقاء بالخدمات الصحية.

### المنهجية:

جمعت البيانات من مصادرها الأولية (قسم الأمراض المزمنة - بوزارة الصحة و من دائرة مراقبة الأمراض المزمنة- بوكالة الغوث)، ومن ثم عمل المعالجات الإحصائية المطلوبة و عرضها على شكل تقرير.

### النتائج:

- في العام 2017 بلغ عدد الحالات المسجلة من مرض السكري و الضغط في قطاع غزة 147,343 حالة.
- بلغ معدل حدوث مرض الضغط 100,000/418.9 نسمة، بينما بلغ معدل حدوث مرض السكري 100,000/264.8 نسمة حيث ارتفع بنسبة 21.7% عن العام 2016.
- بلغ معدل انتشار مرض الضغط 100/4.6 نسمة، بينما بلغ معدل انتشار مرض السكري بشقيه 100/3.2 نسمة.
- بلغت نسبة انتشار مرض الضغط بين الإناث 62% من إجمالي مرضى الضغط، و بمعدل انتشار 100/5.7 أنثى، بينما بلغت نسبة انتشار مرض السكري بين الإناث 57.4% من إجمالي مرضى السكري، بمعدل 100/3.7 أنثى.
- شكلت مرضى الضغط في الفئة العمرية من 40 - 59 سنة 48% من إجمالي مرضى الضغط، في حين شكلت الفئة العمرية أقل من 20 سنة ما نسبته 0.1% من إجمالي مرضى الضغط
- شكل مرضى السكري في الفئة العمرية من 40 - 59 سنة 47.3% من إجمالي مرضى السكري، في حين شكلت الفئة العمرية أقل من 20 سنة ما نسبته 1.1% من إجمالي المرضى.
- بلغ معدل وفيات مرضى الضغط 1000/7.1 مريض، شكلت نسبة الإناث 60.4% من إجمالي الوفيات، وكان أعلى معدل وفيات لمرض الضغط في محافظة غزة 1000/3.9 نسمة.
- بلغ معدل وفيات مرضى السكري 1000/1.7 مريض، شكلت نسبة الإناث 67% من إجمالي الوفيات، في حين احتلت محافظة غزة و الوسطى أعلى معدل وفيات ناتجة عن مرض السكري بما معدله 1000/0.6 نسمة.

## مقدمة

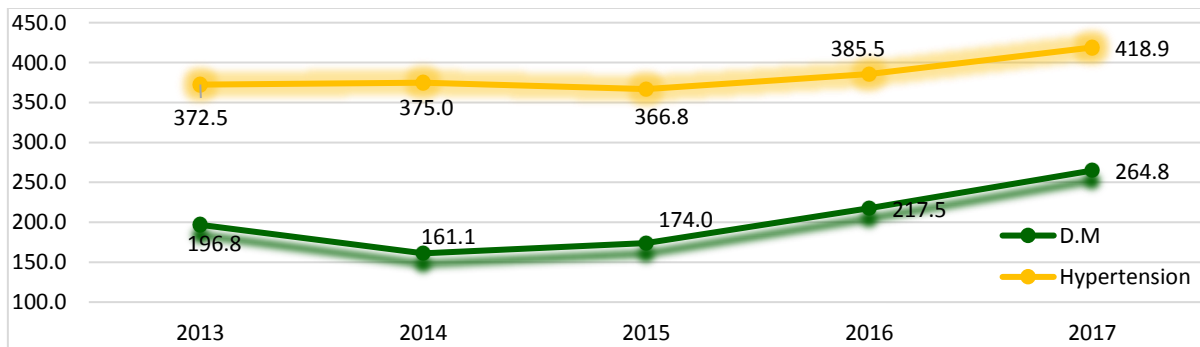
تواجه وزارة الصحة العديد من التحديات الخاصة بالأمراض المزمنة المنتشرة في قطاع غزة و ذلك لصعوبة الحصول على معلومات دقيقة و كاملة عن الأمراض المزمنة من مراكز الرعاية الصحية الأولية فبالرغم من التطور الملحوظ لوزارة الصحة في مجال تكنولوجيا المعلومات و الحوسبة الالكترونية إلا أن مراكز الرعاية الصحية الأولية لم يتم حوسبتها و نجد صعوبة بالغة في الحصول على البيانات الأساسية للأمراض المزمنة، كما تفتقر وزارة الصحة لبرنامج تسجيل وطني موحد لمرضى الأمراض المزمنة يشمل وكالة الغوث لتشغيل اللاجئين و المؤسسات غير الحكومية و الأهلية حيث نجد أعداد مضاعفة من المرضى نتيجة للتسجيل المتكرر للمرضى في عدة جهات و بالتالي يصعب عمل المؤشرات الصحية الخاصة بالأمراض المزمنة أسوة بالدول العربية المجاورة أو عمل إحصائيات حول أدوية الأمراض المزمنة و تكلفتها وبالتالي عمل البروتوكولات المناسبة للسيطرة على هذه الأمراض و منع مضاعفاتها و الحد من انتشارها حيث تشكل الأمراض المزمنة بشكل عام تحدياً لصناع القرار و ووضعي الإستراتيجيات الصحية والطبية عربياً و دولياً نظراً لتأثيرها السلبي على جودة حياة الأفراد و عبئها المادي الكبير على ميزانية الدول.

## الأمراض المزمنة في قطاع غزة

بلغ إجمالي الحالات المسجلة من الأمراض المزمنة من سكري و ضغط في قطاع غزة 147,343 حالة، مع العلم أن 77.5% من المرضى المسجلين تلقوا الخدمات الصحية في مراكز الرعاية الأولية التابعة لوكالة الغوث فيما بلغ إجمالي الزيارات لعيادات الأمراض المزمنة بوزارة الصحة 239,636 زيارة.

## معدل حدوث أمراض السكري و الضغط في قطاع غزة / 100,000 نسمة (Incidence rate)

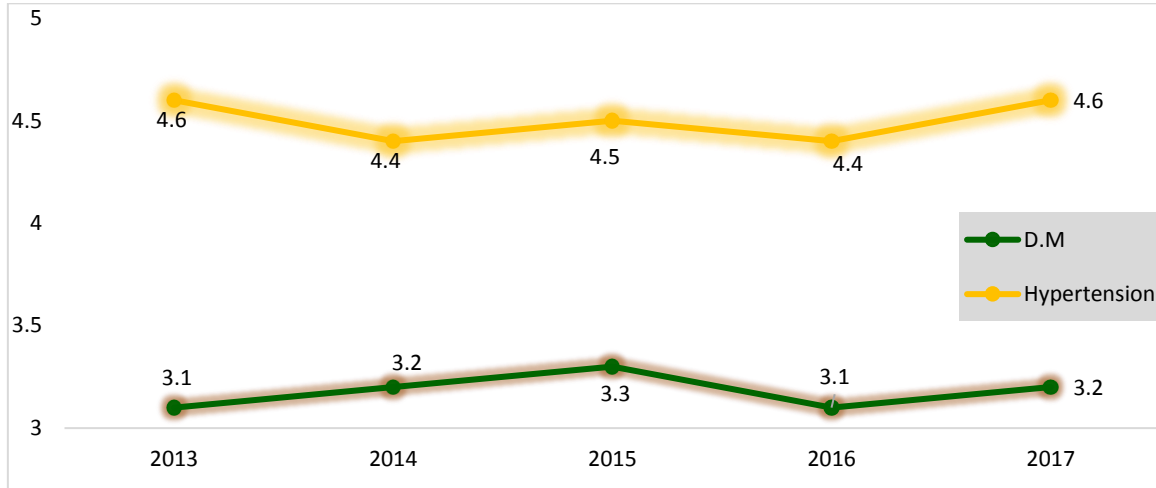
في العام 2017 بلغ معدل حدوث مرض الضغط 418.9/100,000 نسمة، بارتفاع طفيف عن العام 2016 مقداره 8.7%، بينما بلغ معدل حدوث مرض السكري 264.8/100,000 نسمة حيث ارتفع بنسبة 21.7% عن العام 2016.



رسم بياني(1) معدل حدوث مرضي الضغط و السكري في قطاع غزة عبر السنوات / 100,000 نسمة

## معدل انتشار الأمراض المزمنة في قطاع غزة لكل 100 من السكان

بلغ معدل انتشار مرض الضغط 100/4.6 نسمة، بينما بلغ معدل انتشار مرض السكري بشقيه 100/3.2 نسمة، بارتفاع طفيف عن العام 2016، كما هو موضح في الرسم البياني التالي.



رسم بياني(2) معدل انتشار الأمراض المزمنة في قطاع غزة عبر السنوات %

### 1. مرض الضغط

إن ارتفاع ضغط الدم من مشاكل الصحة العالمية، فهو أحد الأسباب الرئيسية للموت المبكر في العالم، حيث يطلق عليه المرض القاتل الصامت لأنه في غالب الأحيان لا يعطي علامات تحذير أو أعراض تنبيه، إذ يقتل أكثر من 9.7 مليون نسمة عالمياً، مما يمثل 31% من مجموع الوفيات التي وقعت في العالم، أكثر من 80% من الوفيات ناجمة عن الإصابة بأمراض القلب والأوعية الدموية في البلدان المنخفضة والمتوسطة الدخل .

وفقاً لإحصائيات منظمة الصحة العالمية فإن أكثر من 1,1 مليار نسمة يعانون من ارتفاع ضغط الدم، وفي عام 2015 بلغ معدل انتشار ارتفاع ضغط الدم لدى البالغين من عمر 18 عاماً أو أكثر 22% تقريباً كما أنه يتسبب بوفاة 7,5 مليون شخص سنوياً و خصوصاً في الدول النامية.

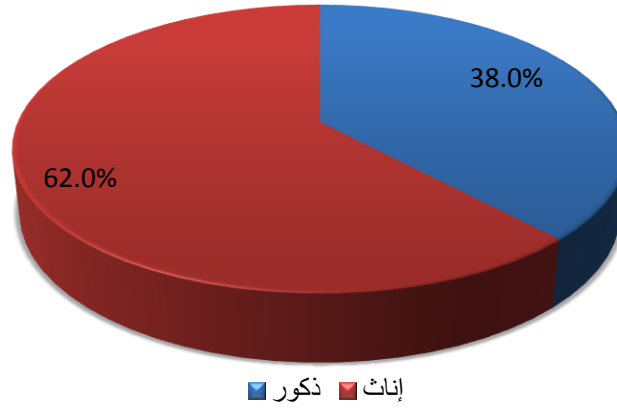
و تشير الإحصائيات إلى أن معدل الإصابة بارتفاع ضغط الدم لدى الذكور تزيد عما لدى الإناث في معظم بلدان إقليم الشرق الأوسط، حيث بلغ معدل انتشار المرض 21.4% لدى الذكور و 17.4% لدى الإناث في الأردن، فيما بلغ 25.3% عند الذكور في لبنان في حين بلغ 20.3% عند الإناث و 28.0% لدى الذكور و 24.6% لدى الإناث في السعودية.

لايزال الكثير من المصابين بارتفاع ضغط الدم في إقليم شرق المتوسط بدون تشخيص، وبالتالي يفوت عليهم فرصة المعالجة التي كان بإمكانها تخفيض خطر الموت والإعاقة لديهم بسبب الإصابة بأمراض القلب والسكتة الدماغية تخفيضاً ملموساً.

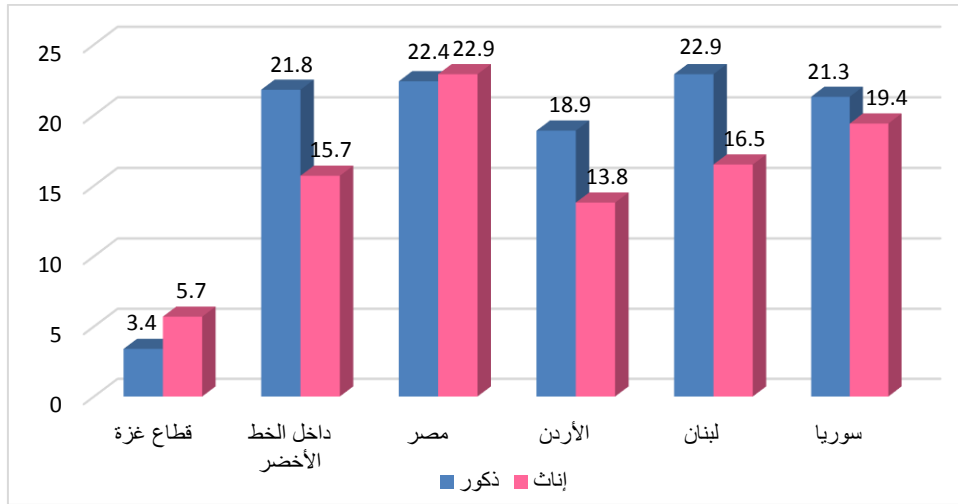
- بلغ إجمالي مرضى الضغط في قطاع غزة 86,784 مريض بمعدل انتشار 100/4.6 نسمة و 100/8.7 في الفئة العمرية الأكثر من 18 سنة من السكان، 80% من مرضى الضغط تلقوا الخدمة في مراكز الرعاية الأولية التابعة لوكالة الغوث.

### 1.1 توزيع مرض الضغط حسب الجنس:

بلغت نسبة انتشار مرض الضغط بين الإناث 62% من إجمالي مرضى الضغط، و بمعدل انتشار 100/5.7 أنثى، بينما بلغ معدل انتشار المرض بين الذكور 38.0%، و من الرسوم البيانية التالية يظهر جلياً ارتفاع معدل انتشار المرض بين الإناث مقارنة بالدول المجاورة.



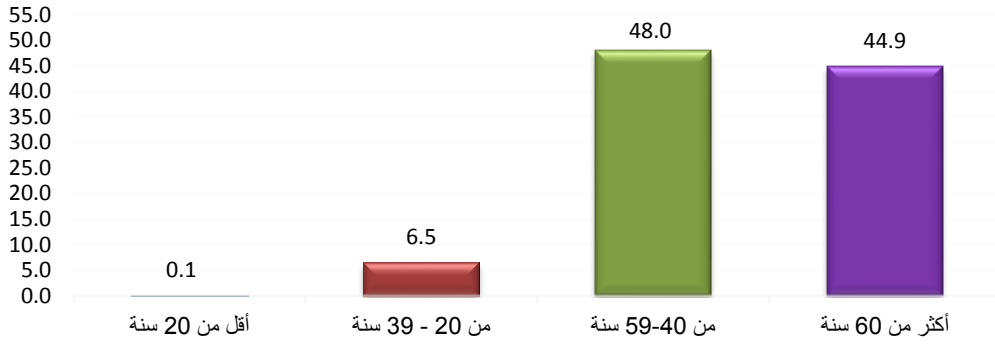
رسم بياني (3) توزيع مرضى الضغط حسب الجنس



رسم بياني (4) معدل انتشار مرض الضغط حسب الجنس إقليمياً /100

### 1.2 معدل انتشار مرض الضغط حسب الفئات العمرية:

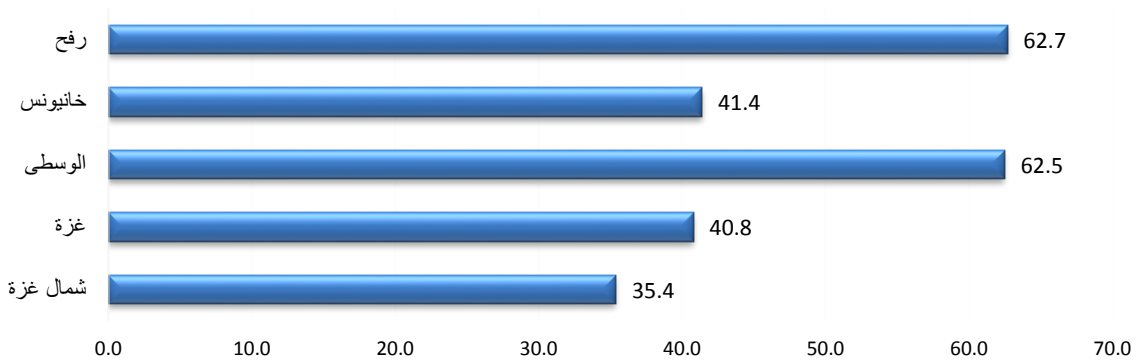
شكل مرضى الضغط في الفئة العمرية من 40 - 59 سنة 48% من إجمالي مرضى الضغط، في حين شكلت الفئة العمرية أقل من 20 سنة ما نسبته 0.1% من إجمالي مرضى الضغط.



رسم بياني(5) توزيع مرضى الضغط حسب الفئة العمرية 2017

### 1.3 معدل انتشار مرض الضغط حسب المحافظات:

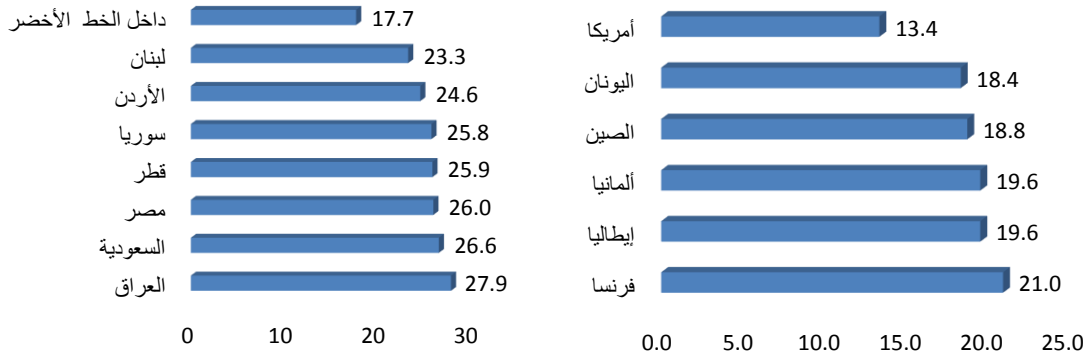
بلغ أعلى معدل انتشار لمرض الضغط في محافظة رفح بمعدل انتشار 62.7/1000 من السكان، فيما بلغ معدل انتشار المرض 35.4/1000 من السكان في محافظة شمال غزة.



رسم بياني(6) توزيع مرضى الضغط حسب المحافظات 2017

### 1.4 معدل انتشار مرض الضغط إقليمياً و عالمياً (أكثر من 18 عاماً):

طبقاً للإحصائيات الإقليمية و العالمية يعد قطاع غزة ضمن الدول الأقل انتشاراً لمرض الضغط حيث بلغ معدل انتشار مرض الضغط للفئة العمرية أكثر من 18 سنة 8.7/100 نسمة بينما في العام 2015 بلغ في العراق 27.9/100 نسمة تليه السعودية و مصر بمعدل 26.6 و 26.0/100 نسمة على التوالي، بينما كان معدل انتشار المرض داخل الخط الأخضر 17.7%.



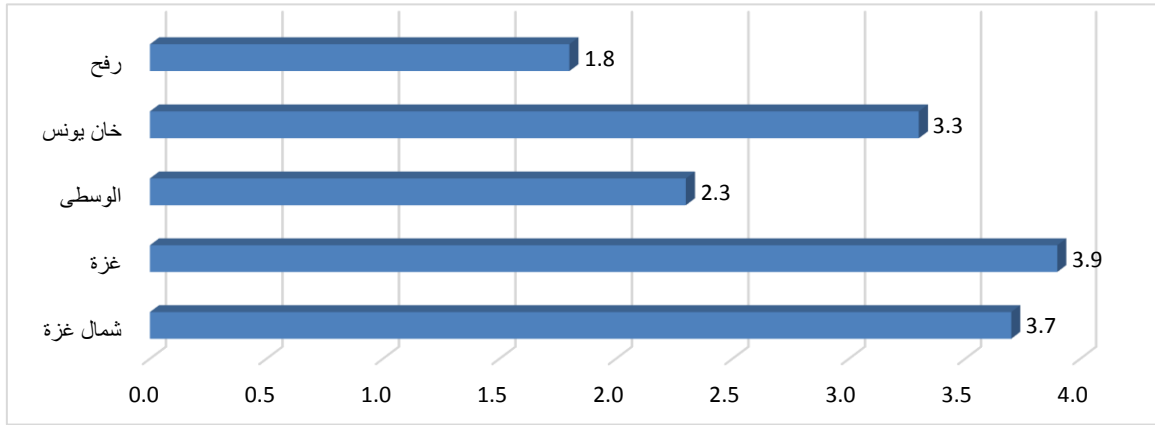
رسم بياني(8) معدل انتشار مرض الضغط إقليمياً/100 نسمة

رسم بياني(7) معدل انتشار مرض الضغط عالمياً/100 نسمة

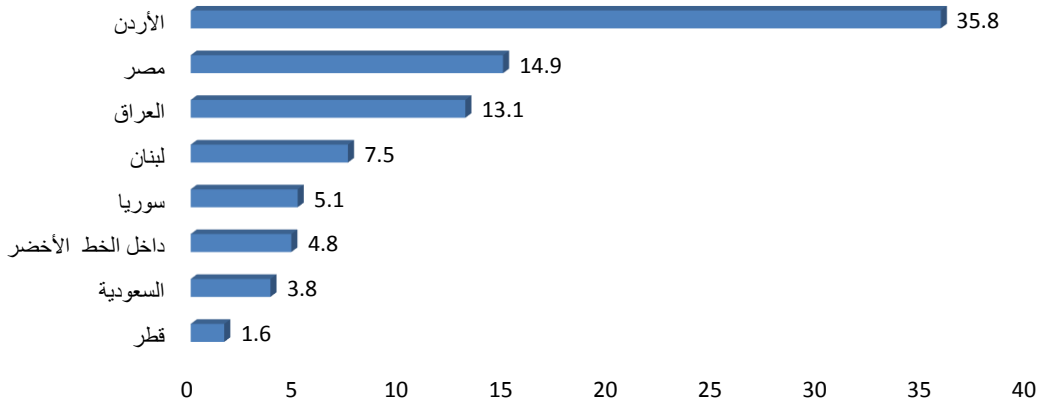
## 1.5 وفيات مرض الضغط

بلغ معدل وفيات مرضى الضغط 1000/7.1 مريض، شكلت نسبة الإناث 60.4% من إجمالي الوفيات، وبلغت نسبة الوفاة بين البالغين الذين تتراوح أعمارهم بين 60 عاما وأكثر 88.3% من إجمالي الوفيات، وبلغ معدل وفيات الضغط في محافظة غزة 1000/3.9 نسمة بينما بلغ معدل وفيات الضغط في محافظة رفح 1000/1.8 نسمة.

من الرسم البياني (10) نلاحظ ارتفاع معدل وفيات الضغط في المملكة الأردنية مقارنة بالدول المجاورة و قطاع غزة، فيما شكلت لبنان المعدل الأقرب لقطاع غزة بمعدل 1000/7.5 نسمة.



رسم بياني (9) توزيع معدل وفيات الضغط حسب المحافظات



رسم بياني (10) معدل انتشار وفيات مرض الضغط إقليميا/1000 نسمة 2017

## 2. مرض السكري

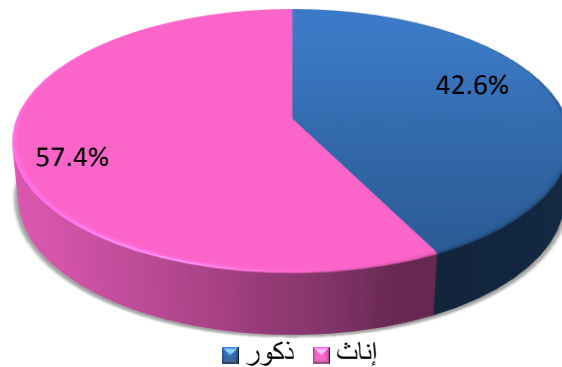
يعد السكري من أخطر الأمراض المزمنة في العالم لأنه بوابة لأمراض أخرى، وما يزيد خطورته في مجتمعنا أن أكثر من 55% من المصابين به لا يعلمون أنهم مصابون و يعاني ما يقارب 422 مليون شخص من مرض السكري في العالم، أي ما بنسبة 7% من السكان البالغين في العالم، حيث شكل الذكور ما نسبته 51.8% من إجمالي مرضى السكري، بينما بلغ عدد وفيات مرض السكري 1.5 مليون حالة وفاة 50.7% منهم من النساء، وتزداد أعداد المصابين به بسرعة في كل مكان، إضافة إلى ذلك، يصاب سبعة ملايين شخص بمرض السكري سنوياً، ويقدر الاتحاد الدولي للسكري أنه ومع حلول عام 2025 سيصل عدد المصابين بمرض السكري إلى 380 مليون شخص، أغلبهم في البلدان منخفضة ومتوسطة الدخل. ومن الجدير بالذكر أن نسبة الإصابة بهذا الداء في الوطن العربي تتفاوت من بلد إلى آخر، ففي دول الخليج العربي، قد تصل إلى 20%، بينما هي أقل في باقي الدول العربية بنسب متفاوتة.

ووفقاً لتقديرات منظمة الصحة العالمية العالمي وطبيعة وباء السكري؛ ومن المتوقع أن يزيد في فلسطين انتشار مرض السكري وينبغي مراجعة الأرقام أن يكون تقدير أكثر واقعية والتي تمكن مقدمي الخدمات الصحية ليكون على بينة من حجم المشكلة ويمكن اعتماد الاستراتيجيات الصحية الأكثر فعالية.

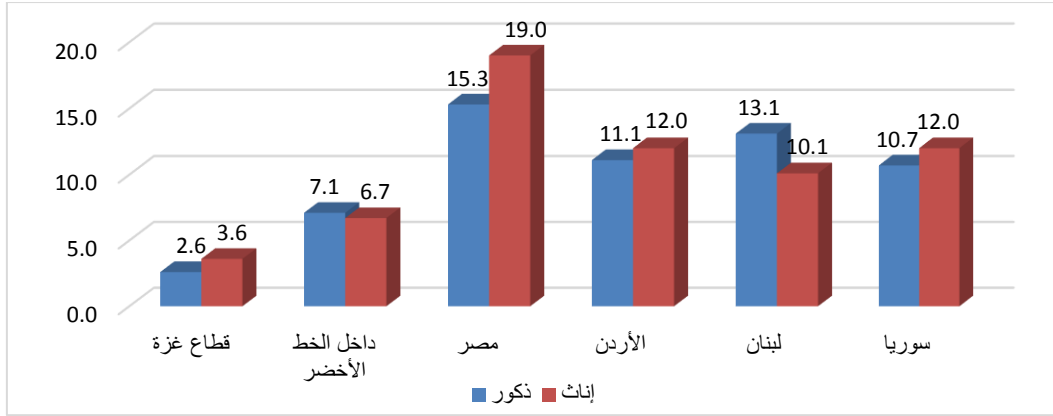
- في قطاع غزة بلغ إجمالي مرضى السكري 60,559 مريض بمعدل انتشار 100/3.2 نسمة و 6.0% في الفئة العمرية أكثر من 18 سنة.
- بلغت نسبة مرضى السكري النوع الأول 3.2% من إجمالي مرضى السكري.

### 1.2 توزيع مرض السكري حسب الجنس:

بلغت نسبة انتشار مرض السكري بين الإناث 57.4% من إجمالي مرضى السكري، بمعدل 100/3.7 أنثى، بينما بلغ معدل انتشاره بين الذكور 42.6%، وضحت معدلات انتشار المرض في الدول المجاورة في الرسوم البيانية التالية:



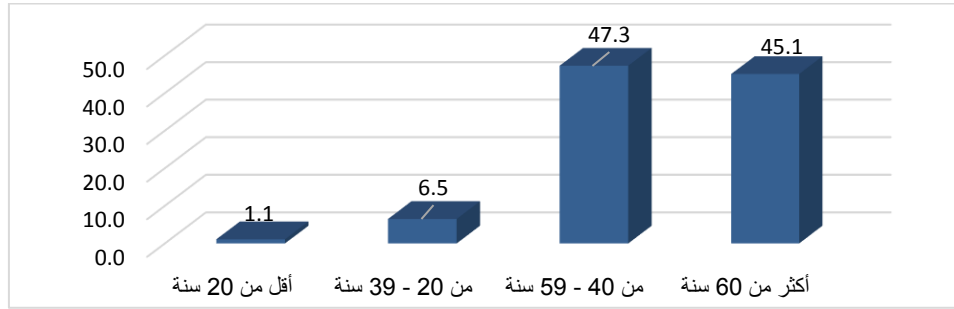
رسم بياني (10) توزيع مرضى السكري حسب الجنس



رسم بياني (11) معدل انتشار مرض السكري حسب الجنس إقليمياً /100 نسمة 2017

### 1.3 معدل انتشار مرض السكري حسب الفئات العمرية:

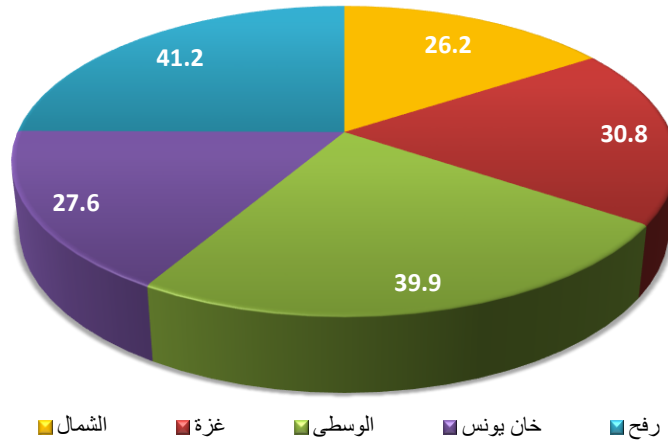
بلغت نسبة انتشار مرض السكري بين الفئة العمرية من 40 - 59 سنة 47.3% من إجمالي مرضى السكري، في حين شكلت الفئة العمرية أقل من 20 سنة ما نسبته 1.1% من إجمالي المرضى.



رسم بياني (12) توزيع مرضى السكري حسب الفئة العمرية 2017

### معدل انتشار مرض السكري حسب المحافظات:

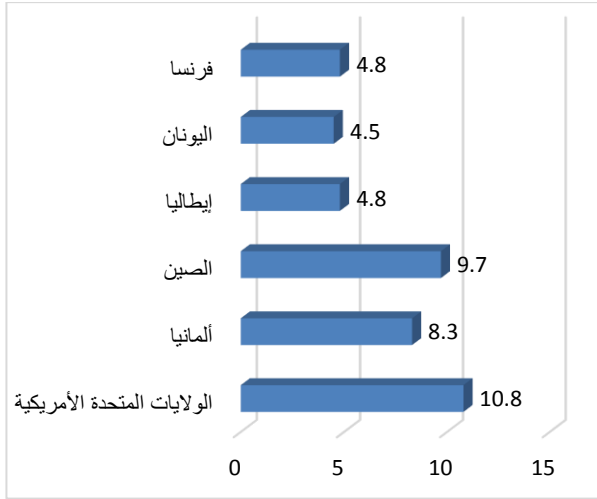
بلغ أعلى معدل انتشار لمرض السكري في محافظة رفح بمعدل 41.2/1000 من السكان، بينما بلغ معدل انتشار المرض في محافظة شمال غزة 26.2/1000 من السكان.



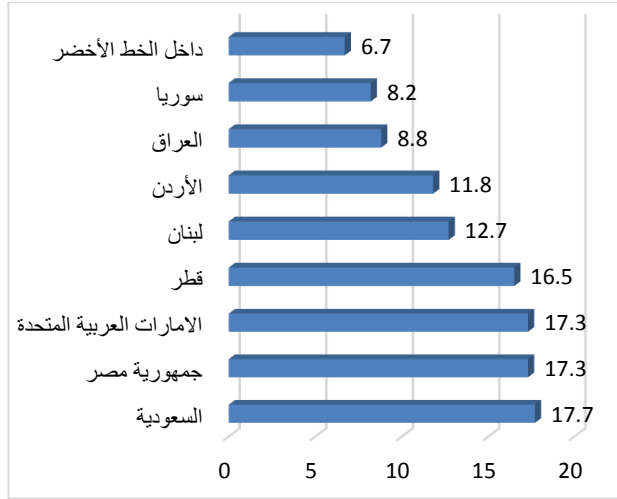
رسم بياني (13) معدل انتشار مرض السكري حسب المحافظات 2017

#### 1.4 معدل انتشار مرض السكري إقليمياً و عالمياً 2017 (أكثر من 18 عاماً):

تبعاً لما ذكرنا فقد بلغ معدل انتشار مرض السكري في الفئة العمرية الأكثر من 18 عاماً في قطاع غزة 100/6.0 نسمة، في حين تراوح معدل انتشار المرض عالمياً و إقليمياً ما بين (6.7%-17.7%) وضح ذلك في الرسوم البيانية التالية:



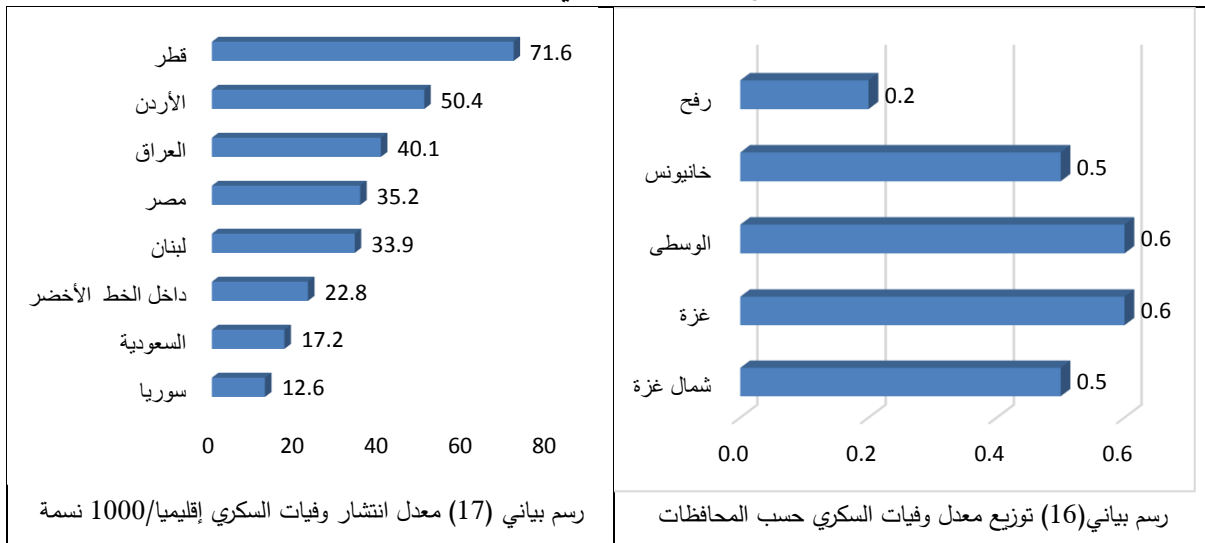
رسم بياني (15) معدل انتشار مرض السكري عالمياً



رسم بياني (14) معدل انتشار مرض السكري إقليمياً

#### 1.8 وفيات مرض السكري

بلغ معدل وفيات مرضى السكري 1000/1.7 مريض، شكلت نسبة الإناث 67% من إجمالي الوفيات، و بلغت نسبة الوفاة بين البالغين الذين تتراوح أعمارهم بين 60 عاماً وأكثر 83% من إجمالي وفيات مرضى السكري، في حين احتلت محافظة غزة و الوسطى أعلى معدل وفيات ناتجة عن مرض السكري بما معدله 1000/0.6 نسمة، بينما شكلت محافظة رفح 1000/0.2 نسمة، بينما إقليمياً بلغ معدل وفيات السكري في قطر 1000/71.6 تليها الأردن بمعدل 1000/50.4 نسمة بينما بلغ معدل انتشاره في سوريا 1000/12.6 نسمة.



رسم بياني (17) معدل انتشار وفيات السكري إقليمياً/1000 نسمة

رسم بياني (16) توزيع معدل وفيات السكري حسب المحافظات