



التقارير السنوية
2018

التقرير السنوي

الأمراض المزمنة في قطاع غزة

PHIC - MOH

مركز المعلومات الصحية الفلسطيني
وزارة الصحة الفلسطينية



اعداد

أ.مديحة أسعد أبو طنبجة

مراجعة وتدقيق

مدير وحدة نظم المعلومات الصحية

أ.هانى سلطان الوحيدي

رئيس قسم الأمراض المزمنة

أ.يوسف أبو رحمة

شكر خاص

مدير دائرة مراقبة الأمراض المزمنة بوكالة الغوث

د. خليل حمد

رئيس قسم معلومات الرعاية الأولية

أ.أيمن أبو ندى

إشراف عام

أ. هانى الوحيدي

المحتويات

الصفحة	الموضوع
1	المُلخَص 1
2	المقدمة 2
2	3 الأمراض المزمنة في قطاع غزة
2	4 معدل حدوث الأمراض المزمنة
3	5 معدل انتشار الأمراض المزمنة
3	6 مرض الضغط
4	7 توزيع مرض الضغط حسب الجنس
4	8 توزيع مرض الضغط حسب الفئات العمرية
5	9 توزيع مرض الضغط إقليمياً و عالمياً
6	10 وفيات مرض الضغط
7	11 مرض السكري
7	12 توزيع مرض السكري حسب الجنس
8	13 توزيع مرض السكري حسب الفئات العمرية
8	14 توزيع مرض السكري حسب المحافظات
9	15 توزيع مرض السكري إقليمياً و عالمياً
9	16 وفيات مرض السكري

الملخص:**الهدف العام:**

توثيق بيانات الأمراض المزمنة وإعداد المؤشرات الصحية لتقييم الوضع الصحي بهدف دفع صناع القرار لرسم السياسات و الخطط اللازمة لحصر الأمراض المزمنة، الحد من انتشارها و الوقاية المبكرة من مضاعفات المرض للارتقاء بالخدمات الصحية.

المنهجية:

جُمعت البيانات من مصادرها الأولية (قسم الأمراض المزمنة - بوزارة الصحة و من دائرة مراقبة الأمراض المزمنة- بوكالة الغوث)، ومن ثم عمل المعالجات الإحصائية المطلوبة و عرضها على شكل تقرير.

النتائج:

- في العام 2018 بلغ عدد الحالات المسجلة من مرض السكري و الضغط في قطاع غزة 155,694 حالة.
- بلغ معدل حدوث مرض الضغط 100,000/410.6 نسمة، بينما بلغ معدل حدوث مرض السكري 100,000/224.1 نسمة حيث انخفض بنسبة 12.6% عن العام 2017.
- بلغ معدل انتشار مرض الضغط 100/4.7 نسمة، بينما بلغ معدل انتشار مرض السكري بشقيه 100/3.2 نسمة.
- بلغت نسبة انتشار مرض الضغط بين الإناث 61.4% من إجمالي مرضى الضغط، و بمعدل انتشار 100/5.9 أنثى، بينما بلغت نسبة انتشار مرض السكري بين الإناث 57.1% من إجمالي مرضى السكري، بمعدل 100/3.7 أنثى.
- شكلت مرضى الضغط في الفئة العمرية من 40 - 59 سنة 48% من إجمالي مرضى الضغط، في حين شكلت الفئة العمرية أقل من 20 سنة ما نسبته 0.1% من إجمالي مرضى الضغط.
- شكل مرضى السكري في الفئة العمرية من 40 - 59 سنة 46.7% من إجمالي مرضى السكري، في حين شكلت الفئة العمرية أقل من 20 سنة ما نسبته 0.9% من إجمالي المرضى.
- بلغ معدل وفيات مرضى الضغط 1000/12.1 مريض، شكلت نسبة الإناث 54.6% من إجمالي الوفيات، وكان أعلى معدل وفيات لمرض الضغط في محافظة شمال غزة 1000/0.7 نسمة.
- بلغ معدل وفيات مرضى السكري 1000/18.2 مريض، شكلت نسبة الإناث 59.1% من إجمالي الوفيات، في حين احتلت محافظة غزة أعلى معدل وفيات ناتجة عن مرض السكري بما معدله 1000/0.76 نسمة.

مقدمة:

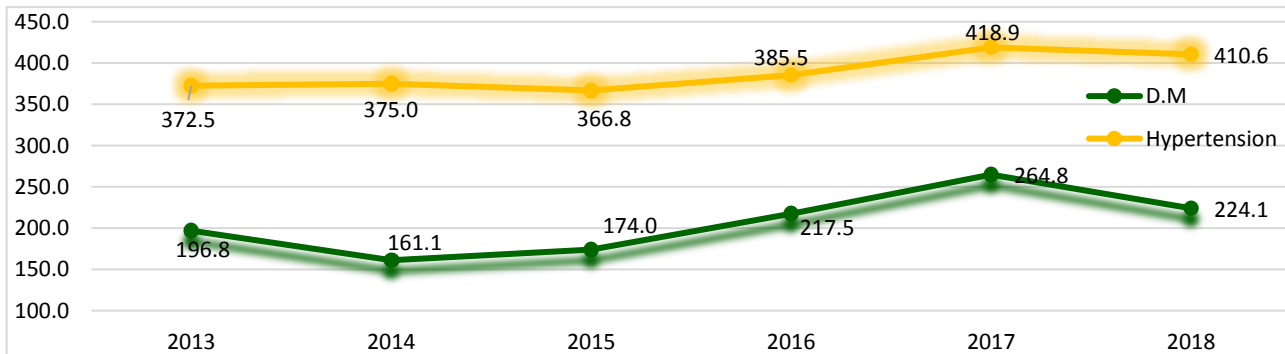
تواجه وزارة الصحة العديد من التحديات الخاصة بالأمراض المزمنة المنتشرة في قطاع غزة و ذلك لصعوبة الحصول على معلومات دقيقة و كاملة عن الأمراض المزمنة من مراكز الرعاية الصحية الأولية فبالرغم من التطور الملحوظ لوزارة الصحة في مجال تكنولوجيا المعلومات و الحوسبة الالكترونية إلا أن مراكز الرعاية الصحية الأولية لم يتم حوسبتها و نجد صعوبة بالغة في الحصول على البيانات الأساسية للأمراض المزمنة، كما تفتقر وزارة الصحة لبرنامج تسجيل وطني موحد لمرضى الأمراض المزمنة يشمل وكالة الغوث لتشغيل اللاجئين و المؤسسات غير الحكومية و الأهلية حيث نجد أعداد مضاعفة من المرضى نتيجة للتسجيل المتكرر للمرضى في عدة جهات و بالتالي يصعب عمل المؤشرات الصحية الخاصة بالأمراض المزمنة أسوة بالدول العربية المجاورة أو عمل إحصائيات حول أدوية الأمراض المزمنة و تكلفتها وبالتالي عمل البروتوكولات المناسبة للسيطرة على هذه الأمراض و منع مضاعفاتها و الحد من انتشارها حيث تشكل الأمراض المزمنة بشكل عام تحدياً لصناع القرار وواضعي الإستراتيجيات الصحية والطبية عربياً و دولياً نظراً لتأثيرها السلبي على جودة حياة الأفراد و عبئها المادي الكبير على ميزانية الدول.

الأمراض المزمنة في قطاع غزة :

بلغ إجمالي الحالات المسجلة من الأمراض المزمنة من سكري و ضغط في قطاع غزة 155,694 حالة، مع العلم أن 78.3% من المرضى المسجلين تلقوا الخدمات الصحية في مراكز الرعاية الأولية التابعة لوكالة الغوث فيما بلغ إجمالي الزيارات لعيادات الأمراض المزمنة (السكري و الضغط) بوزارة الصحة 249,739 زيارة.

معدل حدوث أمراض السكري و الضغط في قطاع غزة / 100,000 نسمة (Incidence rate)

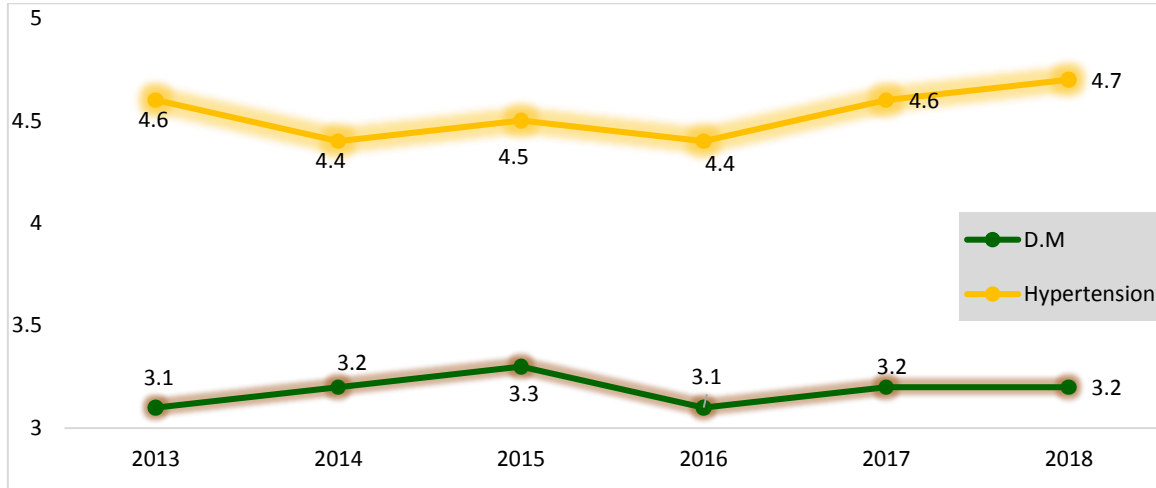
في العام 2018 بلغ معدل حدوث مرض الضغط 410.6/100,000 نسمة، بانخفاض طفيف عن العام 2017، كما انخفض معدل حدوث مرض السكري 224.1/100,000 نسمة بنسبة انخفاض 12.6% عن العام 2017.



رسم بياني (1) معدل حدوث مرضي الضغط و السكري في قطاع غزة عبر السنوات / 100,000 نسمة

معدل انتشار الأمراض المزمنة في قطاع غزة لكل 100 من السكان:

بلغ معدل انتشار مرض الضغط 100/4.7 نسمة حيث ارتفع عن العام 2017 بنسبة 6.8%، بينما بلغ معدل انتشار مرض السكري بشقيه 100/3.2 نسمة، كما هو موضح في الرسم البياني التالي.



رسم بياني(2) معدل انتشار الأمراض المزمنة في قطاع غزة عبر السنوات %

1. مرض الضغط

إن ارتفاع ضغط الدم من مشاكل الصحة العالمية، فهو أحد الأسباب الرئيسية للموت المبكر في العالم، حيث يطلق عليه المرض القاتل الصامت لأنه في غالب الأحيان لا يعطي علامات تحذير أو أعراض تنبيه، إذ يقتل أكثر من 9.7 مليون نسمة عالمياً، مما يمثل 31% من مجموع الوفيات التي وقعت في العالم، أكثر من 80% من الوفيات ناجمة عن الإصابة بأمراض القلب والأوعية الدموية في البلدان المنخفضة والمتوسطة الدخل .

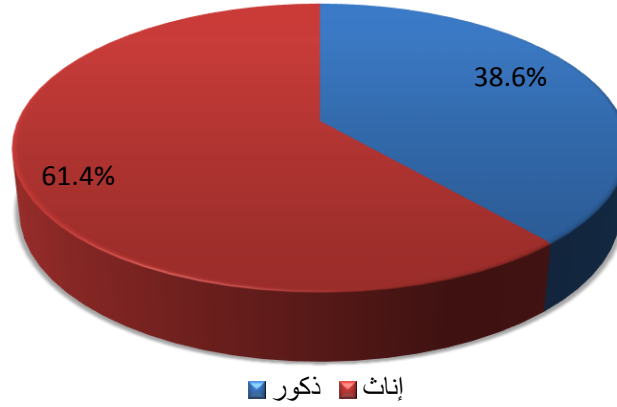
وفقاً لإحصائيات منظمة الصحة العالمية فإن أكثر من 1,1 مليار نسمة يعانون من ارتفاع ضغط الدم، وفي عام 2015 بلغ معدل انتشار ارتفاع ضغط الدم لدى البالغين من عمر 18 عاماً أو أكثر 22% تقريباً كما أنه يتسبب بوفاة 7,5 مليون شخص سنوياً و خصوصاً في الدول النامية.

و تشير الإحصائيات إلى أن معدل الإصابة بارتفاع ضغط الدم لدى الذكور تزيد عما لدى الإناث في معظم بلدان إقليم الشرق الأوسط، حيث بلغ معدل انتشار المرض 21.4% لدى الذكور و 17.4% لدى الإناث في الأردن، فيما بلغ 25.3% عند الذكور في لبنان في حين بلغ 20.3% عند الإناث و 28.0% لدى الذكور و 24.6% لدى الإناث في السعودية.

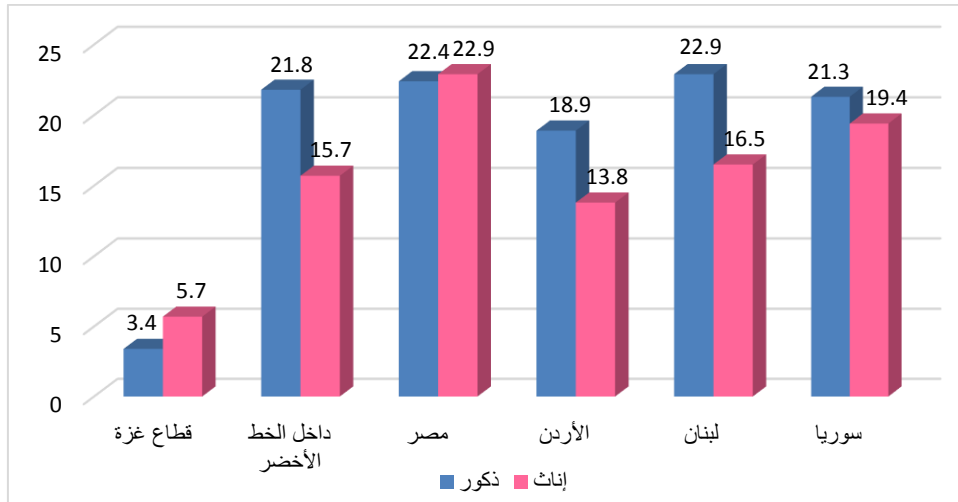
- بلغ إجمالي مرضى الضغط في قطاع غزة 92,690 مريض بمعدل انتشار 100/4.7 نسمة و 100/9.8 في الفئة العمرية الأكثر من 18 سنة من السكان، 80.4% من مرضى الضغط تلقوا الخدمة في مراكز الرعاية الأولية التابعة لوكالة الغوث.

1.1 توزيع مرض الضغط حسب الجنس:

بلغت نسبة انتشار مرض الضغط بين الإناث 61.4% من إجمالي مرضى الضغط، و بمعدل انتشار 100/5.9 أنثى، بينما بلغ معدل انتشار المرض بين الذكور 38.6% من إجمالي مرضى الضغط، و من الرسوم البيانية التالية يظهر جلياً ارتفاع معدل انتشار المرض بين الإناث مقارنة بالدول المجاورة.



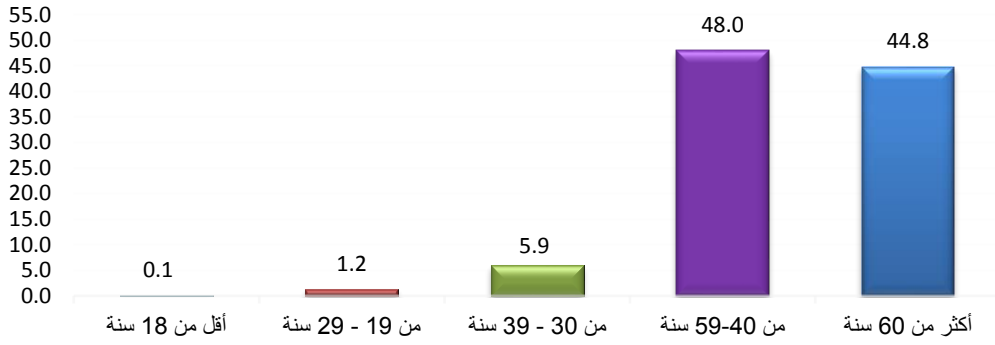
رسم بياني (3) توزيع مرضى الضغط حسب الجنس



رسم بياني (4) معدل انتشار مرض الضغط حسب الجنس إقليمياً /100

1.2 معدل انتشار مرض الضغط حسب الفئات العمرية:

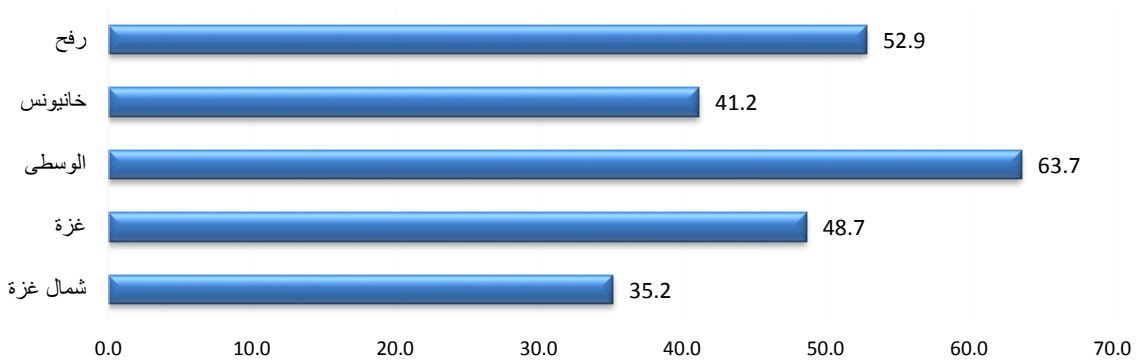
شكل مرضى الضغط في الفئة العمرية من 40 - 59 سنة 48% من إجمالي مرضى الضغط، في حين شكلت الفئة العمرية أقل من 18 سنة ما نسبته 0.1% من إجمالي مرضى الضغط.



رسم بياني (5) توزيع مرضى الضغط حسب الفئة العمرية 2018

1.3 معدل انتشار مرض الضغط حسب المحافظات:

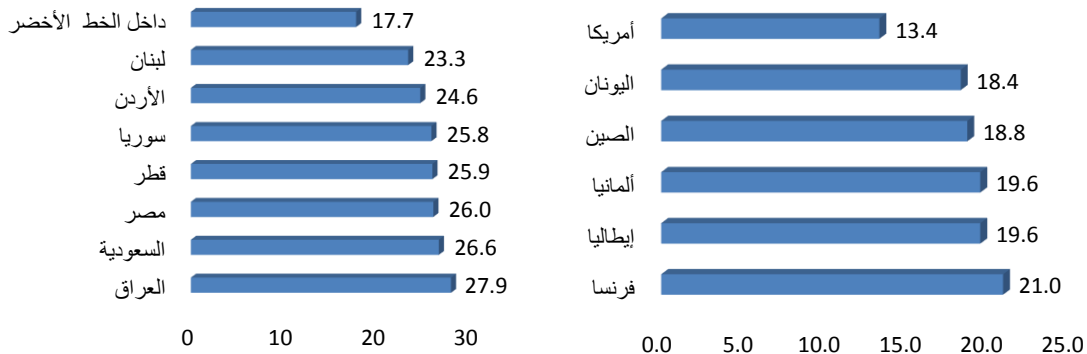
بلغ أعلى معدل انتشار لمرض الضغط في محافظة الوسطى بمعدل انتشار 63.7/1000 من السكان، فيما بلغ معدل انتشار المرض 35.2/1000 من السكان في محافظة شمال غزة.



رسم بياني (6) توزيع مرضى الضغط حسب المحافظات 2018

1.4 معدل انتشار مرض الضغط إقليمياً و عالمياً (أكثر من 18 عاماً):

طبقاً للإحصائيات الإقليمية و العالمية يعد قطاع غزة ضمن الدول الأقل انتشاراً لمرض الضغط حيث بلغ معدل انتشار مرض الضغط للفئة العمرية أكثر من 18 سنة 100/8.7 نسمة بينما في العام 2015 بلغ في العراق 100/27.9 نسمة تليه السعودية و مصر بمعدل 26.6 و 100/26.0 نسمة على التوالي، بينما كان معدل انتشار المرض داخل الخط الأخضر 17.7%.



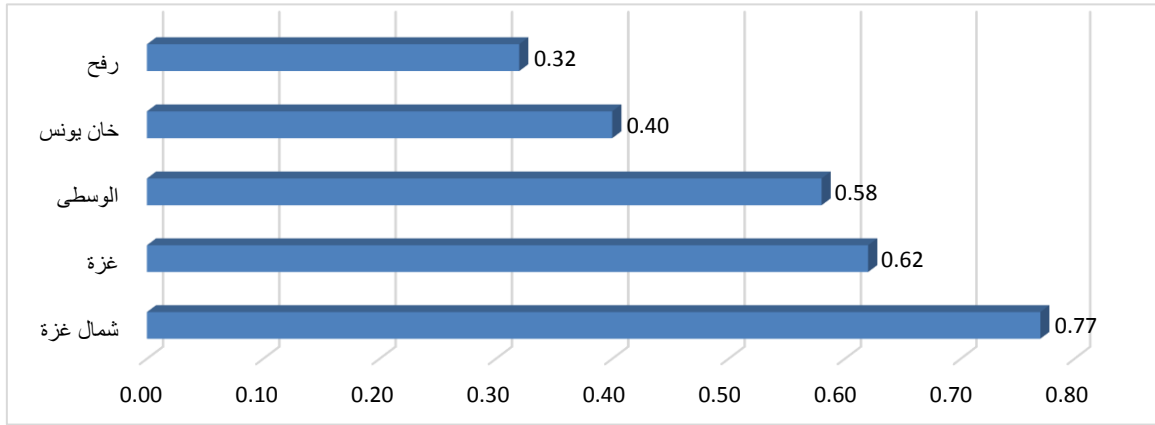
رسم بياني (8) معدل انتشار مرض الضغط إقليمياً/100 نسمة

رسم بياني (7) معدل انتشار مرض الضغط عالمياً/100 نسمة

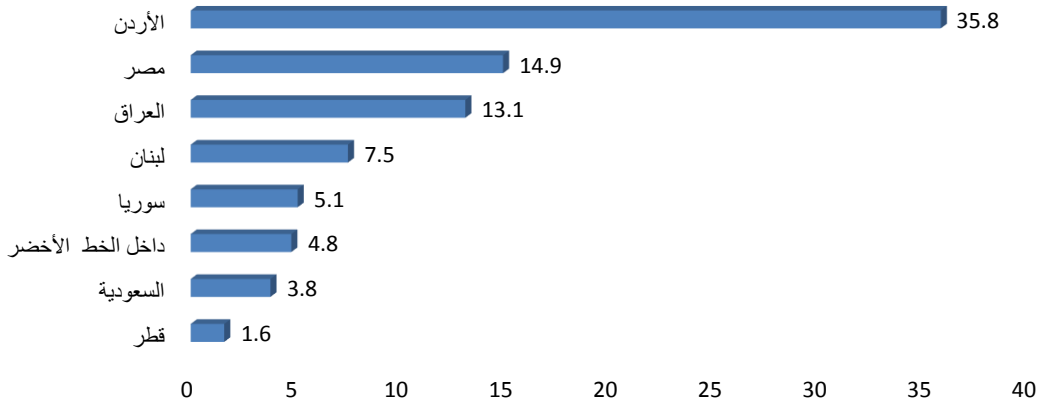
1.5 وفيات مرض الضغط:

بلغ معدل وفيات مرضى الضغط 1000/12.0 مريض، شكلت نسبة الإناث 54.6% من إجمالي الوفيات، وبلغت نسبة الوفاة بين البالغين الذين تتراوح أعمارهم بين 60 عاماً وأكثر 69.3% من إجمالي الوفيات، وبلغ معدل وفيات الضغط في محافظة شمال غزة 1000/0.77 نسمة بينما بلغ معدل وفيات الضغط في محافظة رفح 1000/0.32 نسمة.

من الرسم البياني (10) نلاحظ ارتفاع معدل وفيات الضغط في المملكة الأردنية مقارنة بالدول المجاورة و قطاع غزة، فيما شكلت لبنان المعدل الأقرب لقطاع غزة بمعدل 1000/7.5 نسمة.



رسم بياني (9) توزيع معدل وفيات الضغط حسب المحافظات 2018



رسم بياني (10) معدل انتشار وفيات مرض الضغط إقليمياً/1000 نسمة 2017

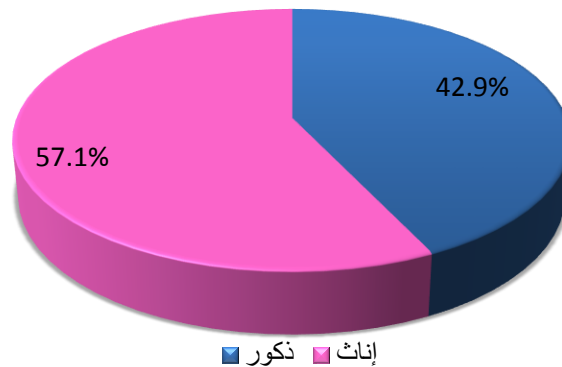
2. مرض السكري:

يعد السكري من أخطر الأمراض المزمنة في العالم لأنه بوابة لأمراض أخرى، وما يزيد خطورته في مجتمعنا أن أكثر من 55% من المصابين به لا يعلمون أنهم مصابون و يعاني ما يقارب 422 مليون شخص من مرض السكري في العالم، أي ما بنسبة 7% من السكان البالغين في العالم، حيث شكل الذكور ما نسبته 51.8% من إجمالي مرضى السكري، بينما بلغ عدد وفيات مرض السكري 1.5 مليون حالة وفاة 50.7% منهم من النساء، وتزداد أعداد المصابين به بسرعة في كل مكان، إضافة إلى ذلك، يصاب سبعة ملايين شخص بمرض السكري سنوياً، ويقدر الاتحاد الدولي للسكري أنه ومع حلول عام 2025 سيصل عدد المصابين بمرض السكري إلى 380 مليون شخص، أغلبهم في البلدان منخفضة ومتوسطة الدخل. ومن الجدير بالذكر أن نسبة الإصابة بهذا الداء في الوطن العربي تتفاوت من بلد إلى آخر، ففي دول الخليج العربي، قد تصل إلى 20%، بينما هي أقل في باقي الدول العربية بنسب متفاوتة. ووفقاً لتقديرات منظمة الصحة العالمية العالمي وطبيعة وباء السكري؛ ومن المتوقع أن يزيد في فلسطين انتشار مرض السكري وينبغي مراجعة الأرقام أن يكون تقدير أكثر واقعية والتي تمكن مقدمي الخدمات الصحية ليكون على بينة من حجم المشكلة ويمكن اعتماد الاستراتيجيات الصحية الأكثر فعالية.

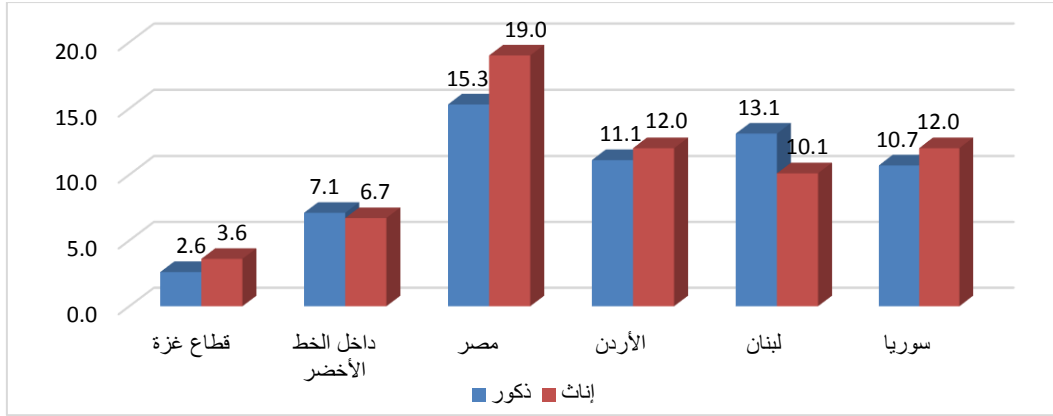
- في قطاع غزة بلغ إجمالي مرضى السكري 63,004 مريض بمعدل انتشار 100/3.2 نسمة و6.6% في الفئة العمرية أكثر من 18 سنة.
- بلغت نسبة مرضى السكري النوع الأول 3.2% من إجمالي مرضى السكري.

1.2 توزيع مرض السكري حسب الجنس:

بلغت نسبة انتشار مرض السكري بين الإناث 57.1% من إجمالي مرضى السكري، بمعدل 100/3.7 أنثى، بينما بلغ معدل انتشاره بين الذكور 42.9%، وضحت معدلات انتشار المرض في الدول المجاورة في الرسوم البيانية التالية:



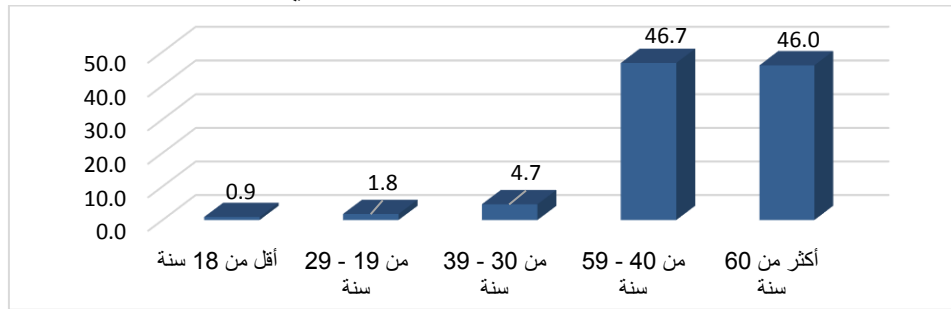
رسم بياني (10) توزيع مرضى السكري حسب الجنس



رسم بياني (11) معدل انتشار مرض السكري حسب الجنس إقليمياً /100 نسمة 2017

1.3 معدل انتشار مرض السكري حسب الفئات العمرية:

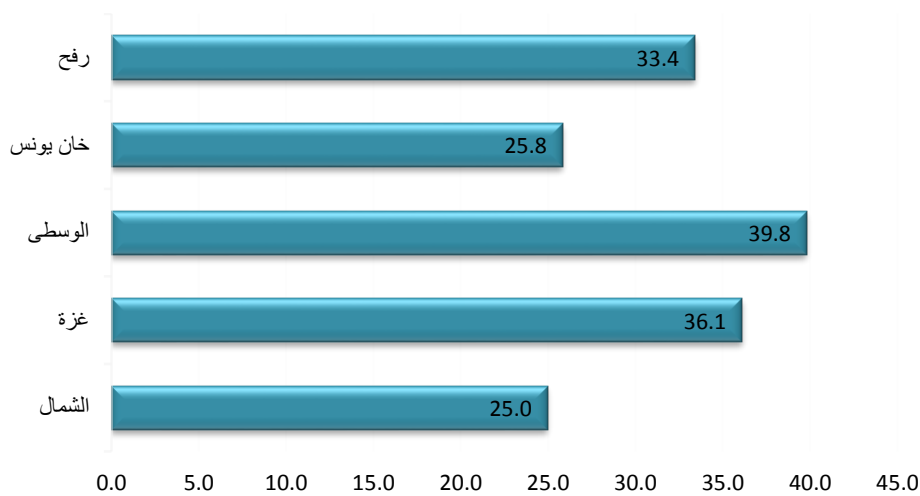
بلغت نسبة انتشار مرض السكري بين الفئة العمرية من 40 - 59 سنة 46.7% من إجمالي مرضى السكري، في حين شكلت الفئة العمرية أقل من 18 سنة ما نسبته 0.9% من إجمالي المرضى.



رسم بياني (12) توزيع مرضى السكري حسب الفئة العمرية 2018

معدل انتشار مرض السكري حسب المحافظات:

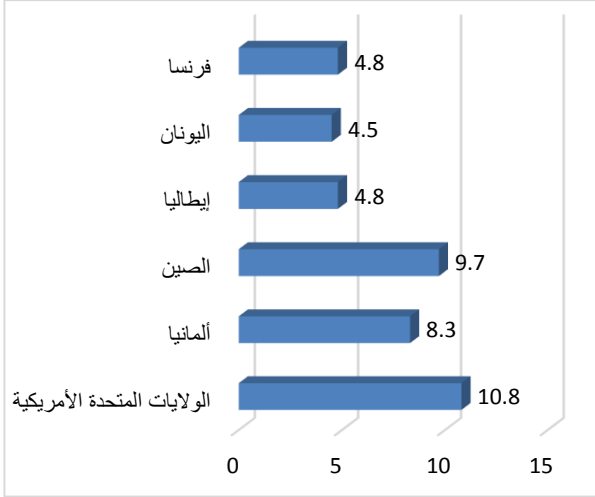
بلغ أعلى معدل انتشار لمرض السكري في محافظة الوسطى بمعدل 39.8/1000 من السكان، بينما بلغ معدل انتشار المرض في محافظة شمال غزة 25.0/1000 من السكان.



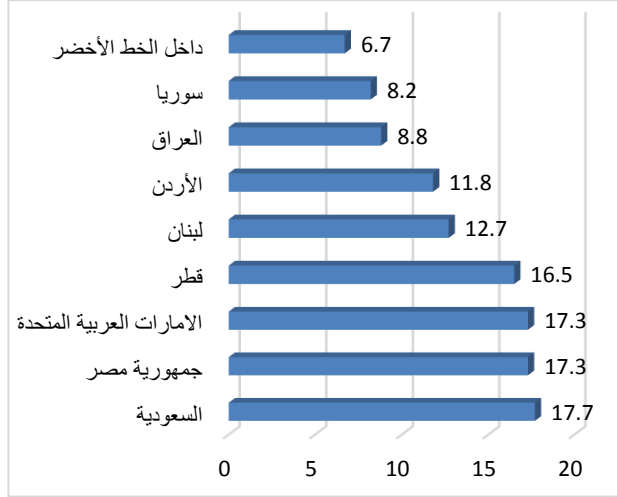
رسم بياني (13) معدل انتشار مرض السكري حسب المحافظات 2018

1.4 معدل انتشار مرض السكري إقليمياً وعالمياً 2017 (أكثر من 18 عاماً):

تبعاً لما ذكرنا فقد بلغ معدل انتشار مرض السكري في الفئة العمرية الأكثر من 18 عاماً في قطاع غزة 100/6.0 نسمة، في حين تراوح معدل انتشار المرض عالمياً وإقليمياً ما بين (6.7%-17.7%) وضح ذلك في الرسوم البيانية التالية:



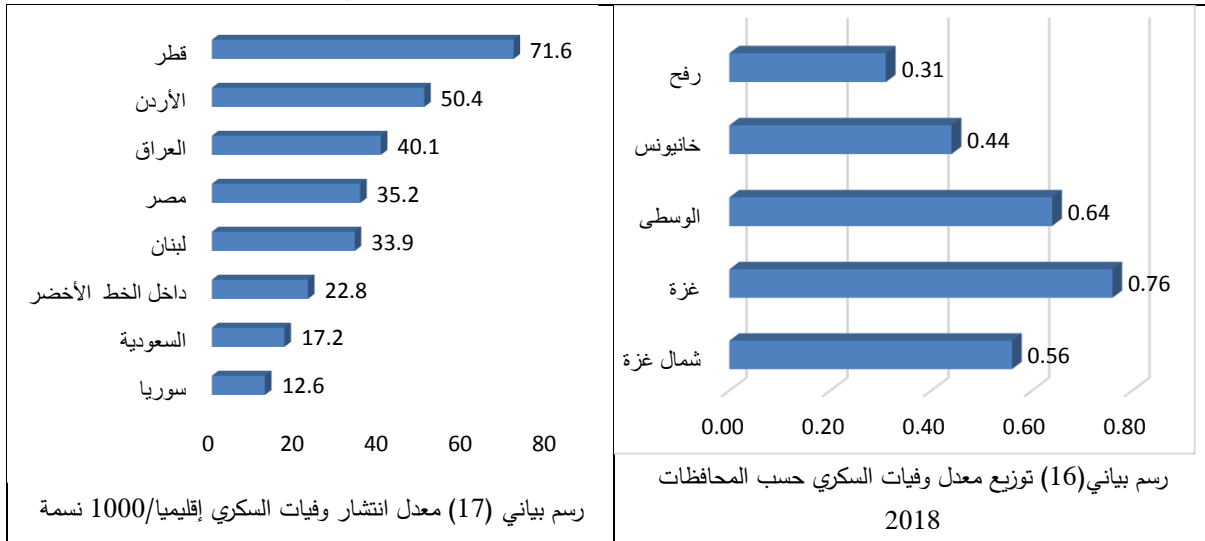
رسم بياني (15) معدل انتشار مرض السكري عالمياً



رسم بياني (14) معدل انتشار مرض السكري إقليمياً

1.8 وفيات مرض السكري:

بلغ معدل وفيات مرضى السكري 1000/18.2 مريض، شكلت نسبة الإناث 59.1% من إجمالي الوفيات، وبلغت نسبة الوفاة بين البالغين الذين تتراوح أعمارهم بين 60 عاماً وأكثر 87.1% من إجمالي وفيات مرضى السكري، في حين احتلت محافظة غزة أعلى معدل وفيات ناتجة عن مرض السكري بما معدله 1000/0.76 نسمة، بينما شكلت محافظة رفح 1000/0.31 نسمة، بينما إقليمياً بلغ معدل وفيات السكري في قطر 1000/71.6 تليها الأردن بمعدل 1000/50.4 نسمة بينما بلغ معدل انتشاره في سوريا 1000/12.6 نسمة.



رسم بياني (17) معدل انتشار وفيات السكري إقليمياً/1000 نسمة

رسم بياني (16) توزيع معدل وفيات السكري حسب المحافظات 2018