



وزارة الصحة الفلسطينية
Ministry Of Health

تقرير خاص حول:

الإعتداءات الإسرائيلية بحق المشاركين

في مسيرة العودة السلمية



مسيرة العودة الكبرى

2019/09/07 - 2018/03/30

مقدمة:

يستعرض هذا التقرير احصائيات موثقة للشهداء والجرحى في مسيرة العودة الكبرى التي انطلقت يوم 30 من مارس الماضي حيث يظهر التقرير استمرار الانتهاكات الإسرائيلية لحقوق الانسان وقواعد القانون الدولي الإنساني في قطاع غزة من خلال استمرار أعمال القتل وإطلاق النار واستهداف الأطفال والنساء والطواقم الطبية والصحفيين والمواطنين العزل المطالبين بأبسط حقوقهم والتي كفلتها جميع الشرائع الدولية.

وتكمن أهمية التقرير في أنه وثيقة رسمية تضعها وزارة الصحة الفلسطينية بين يدي جميع الجهات المعنية والمؤسسات الحقوقية وكذلك الباحثين المهتمين للاستفادة منه في شتى المجالات.

وقد بلغ إجمالي الشهداء 312 شهيداً، شكل الذكور ما نسبته 96.2% من إجمالي الشهداء، وبلغ عدد الشهداء من الاطفال 61 شهيد وبنسبة 19.6% من اجمالي الشهداء، في حين بلغ إجمالي الجرحى 34,282 جريحاً منهم 18,642 في المستشفيات وبنسبة 54.4%، وشكلت الفئة العمرية من 18-39 عاما ما نسبته 71.7% من إجمالي إصابات المستشفيات، وشكلت الإصابة في الأطراف السفلية ما نسبته 48.0% والرأس والرقبة 10.0%، وبلغت إصابات الرصاص الحي 40.7% والرصاص المعدني المغلف بالمطاط 6.6% وإصابات الغاز 13.4%، في حين شكلت الاعتداءات على الطواقم الطبية 4 شهيد و 773 إصابة ما بين إطلاق نار واستنشاق غاز فيما أدت هذه الاعتداءات الى تلف جزئي في عدد 133 سيارة إسعاف.

المنهجية

مصادر البيانات:

اعتمد مركز المعلومات الصحية الفلسطيني في إعداد هذا التقرير على مصادر البيانات من مستشفيات قطاع غزة التابعة لوزارة الصحة، الرعاية الصحية الأولية بوزارة الصحة، والمستشفيات الاهلية والنقاط الطبية، وتم معالجتها احصائيا وإزالة الازدواجية في الأسماء واصدارها على شكل تقرير.

التعريفات

- الشهيد:

كل من قتل دفاعا عن الوطن في مواجهة العدو خلال المقاومة أو الإعداد أو التجهيز أو الإسناد لها وأُعتد من قبل الهيئة شهيدا أو من صدر قرار عن مجلس الوزراء باعتباره شهيدا لاعتبارات المصلحة الوطنية (قانون هيئة حقوق أسر الشهداء رقم 7 لسنة 2009)

- الجريح:

كل من أصيب دفاعا عن الوطن في مواجهة العدو من خلال المقاومة أو الإعداد أو التجهيز أو الإسناد.

أولاً/ الشهداء :

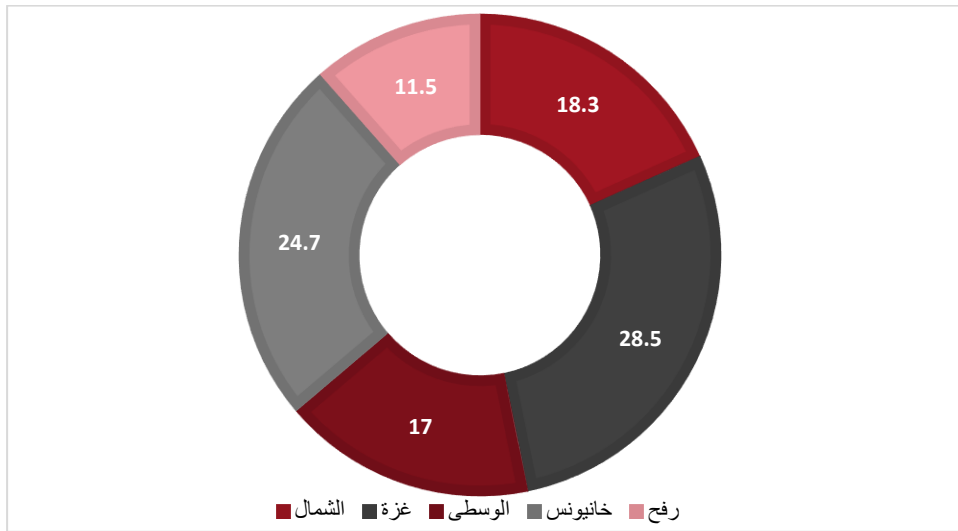
بلغ إجمالي الشهداء 312 وشكل الذكور ما نسبته 96.2% من إجمالي الشهداء علماً بأن 4 شهداء جثثهم محتجزة لدى الاحتلال الإسرائيلي و تم اعتمادهم بقرار من المحكمة.

جدول رقم (1) يوضح توزيع الشهداء حسب الجنس

الجنس	العدد	%
الذكور	300	96.2
الإناث	12	3.8
المجموع	312	100.0

جدول رقم (2) يوضح توزيع الشهداء حسب المحافظة

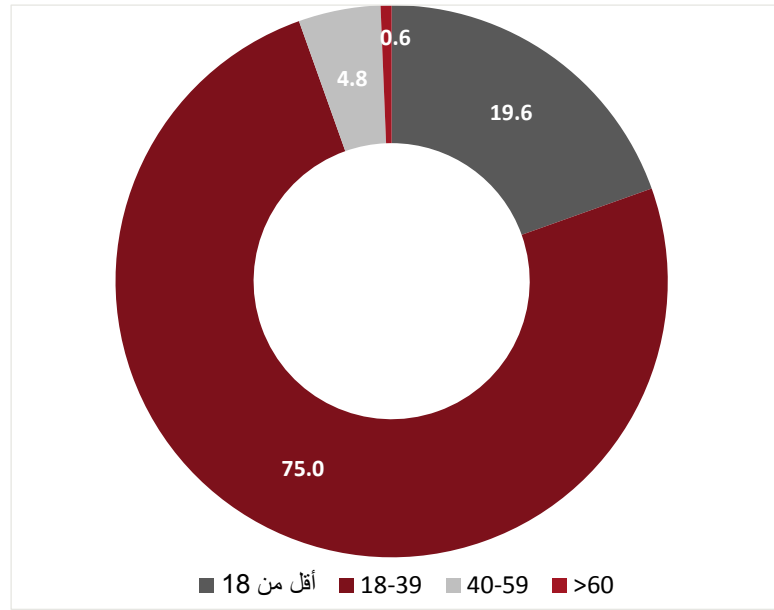
المحافظة	العدد	%
شمال غزة	57	18.3
غزة	89	28.5
الوسطى	53	17.0
خانيونس	77	24.7
رفح	36	11.5
المجموع	312	100.0



رسم بياني (1) يوضح توزيع الشهداء حسب المحافظة

جدول رقم (3) يوضح توزيع الشهداء حسب الفئات العمرية

الشهداء		الفئة العمرية
%	العدد	
19.6	61	أقل من 18
75.0	234	39-18
4.8	15	59- 40
0.6	2	من 60 فما فوق
100.0	312	المجموع



رسم بياني رقم (2) يوضح توزيع الشهداء حسب الفئات العمرية

ثانياً/ الجرحى:

بلغ إجمالي الجرحى 34,282 جرحياً وقد شكلت إصابات المستشفيات ما نسبته 54.4% من إجمالي الإصابات بينما كانت نسبة الجرحى الذين تم معالجتهم ميدانياً عبر النقاط الطبية الميدانية ومراكز الرعاية الأولية 45.6%، وقد شكلت إصابات النساء ما نسبته 7.4% من إجمالي الإصابات حيث بلغ عدد النساء اللاتي أصبن 2,537 سيدة، فيما بلغ عدد الأطفال المصابين 6,239 مصاب أي ما نسبته 18.2% من إجمالي الجرحى.

1- المستشفيات

- توزيع الجرحى في المستشفيات حسب الجنس:

بلغ إجمالي عدد الجرحى في المستشفيات 18,642 جرحياً وشكل الذكور ما نسبته 93.4% بينما الإناث 6.5%.

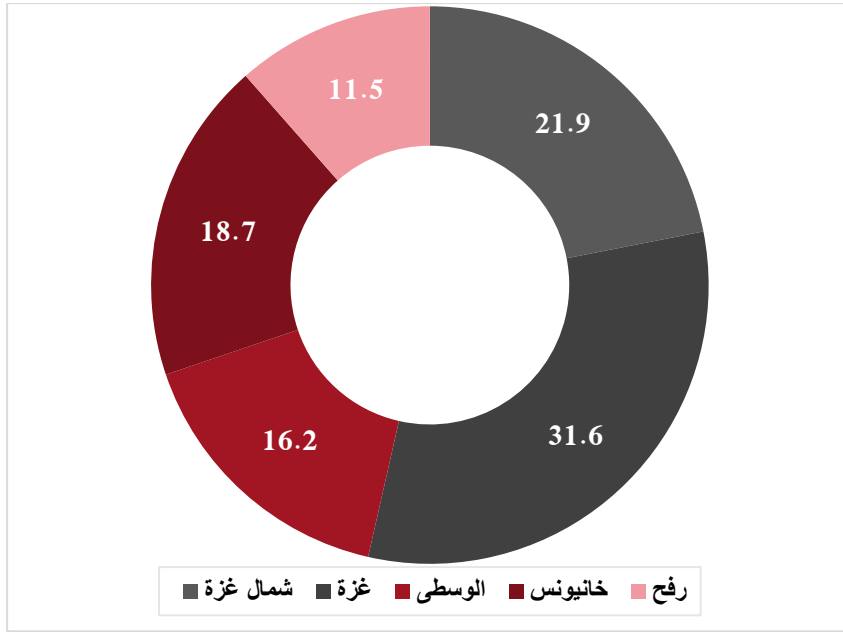
جدول رقم (4): يوضح توزيع الجرحى حسب الجنس

الجنس	العدد	%
الذكور	17,420	93.4
الإناث	1222	6.6
المجموع	18,642	100.0

- توزيع الجرحى في المستشفيات حسب المحافظة:

جدول رقم (5) يوضح توزيع الجرحى حسب المحافظة

المحافظة	العدد	%
شمال غزة	4,086	21.9
غزة	5,898	31.6
الوسطى	3,027	16.2
خانيونس	3,489	18.7
رفح	2,142	11.5
المجموع	18,642	100.0

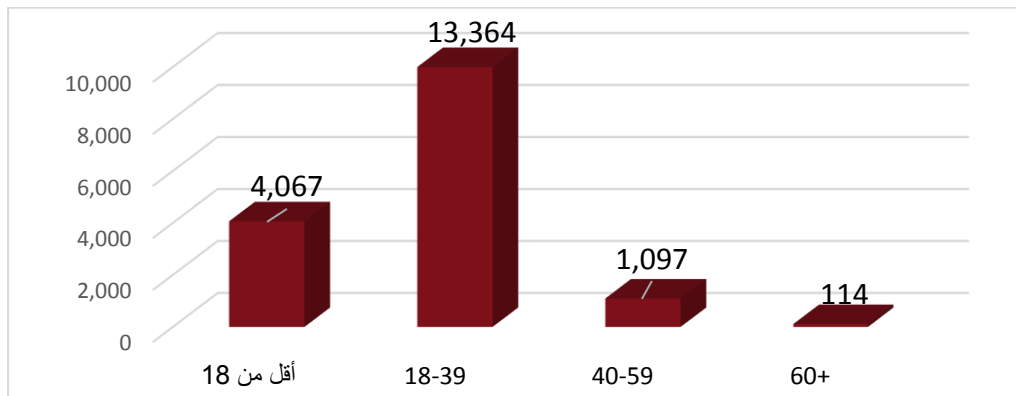


رسم بياني (3) يوضح توزيع الجرحى حسب المحافظة

- توزيع الجرحى في المستشفيات حسب الفئات العمرية:

جدول رقم (6) يوضح توزيع الجرحى حسب الفئات العمرية

الجرحى		الفئة العمرية
%	العدد	
21.8	4,067	أقل من 18
71.7	13,364	18-39
5.9	1,097	40-59
0.6	114	من 60 فما فوق
100.0	18,642	المجموع



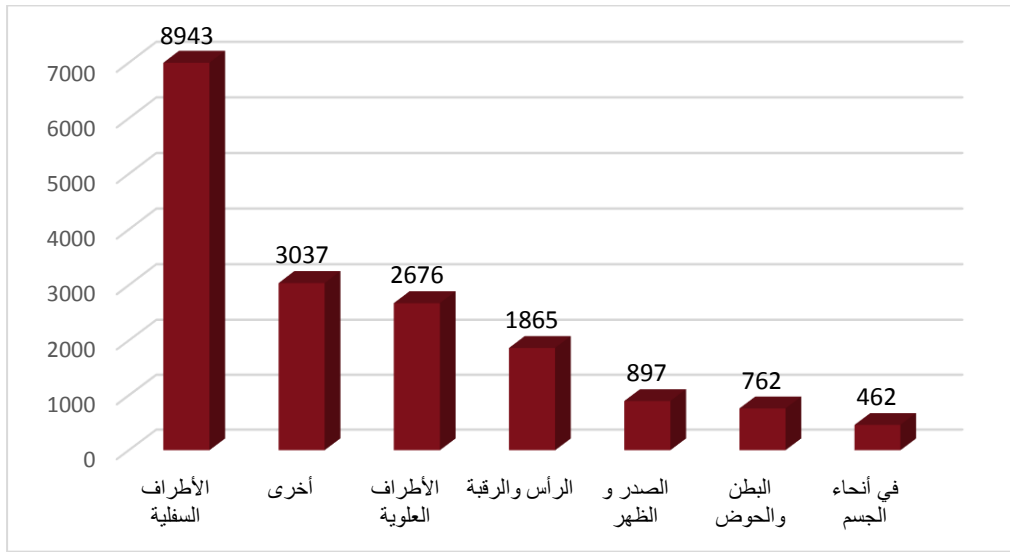
رسم بياني (4) يوضح توزيع الجرحى حسب الفئات العمرية

- توزيع الجرحى في المستشفيات حسب مكان الإصابة:

جدول رقم (7) يوضح توزيع الجرحى حسب مكان الإصابة

مكان الإصابة	العدد	%
في أنحاء الجسم	462	2.5
الرأس والرقبة	1,865	10.0
الأطراف العلوية	2,676	14.4
الأطراف السفلية	8,943	48.0
الصدر والظهر	897	4.8
البطن والحوض	762	4.1
أخرى*	3,037	16.3
المجموع	18,642	100.0

*أخرى / استنشاق غاز - غير مصنف



رسم بياني رقم (5) يوضح توزيع الجرحى حسب مكان الإصابة

- توزيع الجرحى في المستشفيات حسب نوع السلاح المستخدم

1- الرصاص الحي:

شكلت الإصابات الناتجة عن استخدام الرصاص الحي 7,594 جريح ويمثلون 40.7% من إجمالي الجرحى.

2- الرصاص المعدني المغلف بالمطاط:

بلغ عدد المصابين بالرصاص المعدني المغلف بالمطاط 1,239 جريحاً، ويمثلون 6.6% من إجمالي الجرحى.

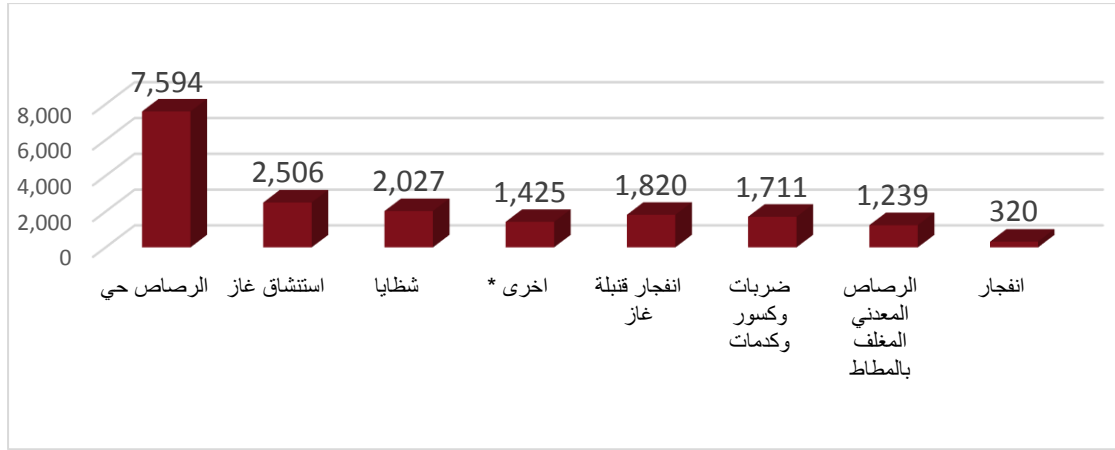
3- استنشاق الغاز:

بلغ عدد الإصابات من الغاز 2,506 إصابة ويمثلون 13.4% من إجمالي الجرحى.

جدول رقم (8) يوضح توزيع الجرحى حسب نوع السلاح المستخدم

نوع الإصابة	العدد	%
الرصاص حي	7,594	40.7
استنشاق غاز	2,506	13.4
شظايا	2,027	10.9
أخرى *	1,425	7.6
انفجار قنبلة غاز	1,820	9.8
ضربات وكسور وكدمات	1,711	9.2
الرصاص المعدني المغلف بالمطاط	1,239	6.6
انفجار	320	1.7
المجموع	18,642	100.0

*أخرى / سقوط - حرق



رسم بياني رقم (6) يوضح توزيع الجرحى حسب نوع الإصابة

جدول رقم (9) يوضح توزيع المصابين في المستشفيات حسب الجهة المقدمة للخدمة

الجهة	العدد	%
وزارة الصحة	13,973	75.0
غير وزارة الصحة	4,669	25.0
المجموع	18,642	100.0

جدول رقم (10) يوضح توزيع المصابين حسب المستشفى

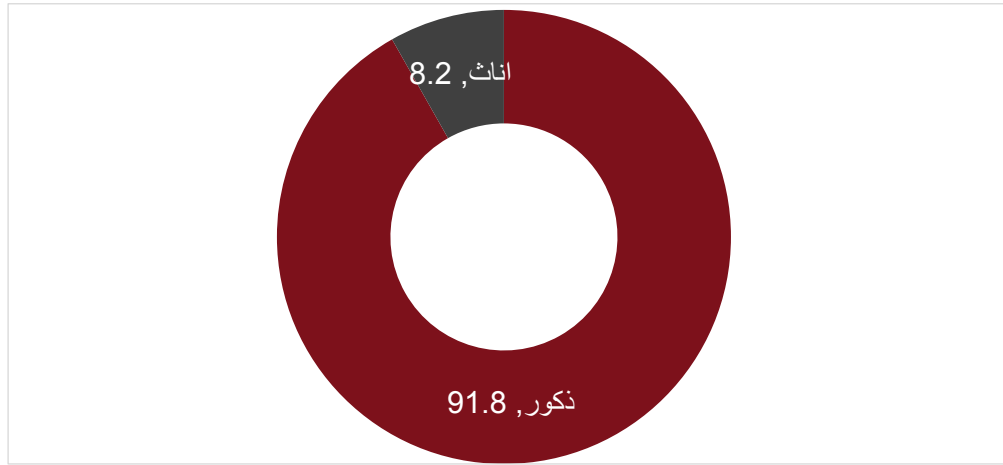
المستشفى	الجهة	العدد	%
بيت حانون	وزارة الصحة	93	0.5
الاندونيسي	وزارة الصحة	2,707	14.5
الشفاء	وزارة الصحة	4,033	21.6
الأقصى	وزارة الصحة	2,945	15.8
ناصر	وزارة الصحة	997	5.3
الأوروبي	وزارة الصحة	1,401	7.5
العيون	وزارة الصحة	59	0.3
النجار	وزارة الصحة	1,738	9.3
القدس + الأمل	غير حكومية	1,809	9.7
كمال عدوان	خدمات طبية	55	0.3
الجزائري	خدمات طبية	1,283	6.9
العودة	غير حكومية	1,522	8.2
المجموع		18,642	100.0

2- الرعاية الصحية الأولية والنقاط الطبية الميدانية

بلغ عدد الحالات التي تم معالجتها في النقاط الطبية المختلفة ومراكز الرعاية الصحية الأولية 27,868 إصابة وقد تم معالجة 15,640 إصابة ميدانيا فيما تم تحويل 12,228 حالة للمستشفيات.

جدول رقم (11) يوضح توزيع المصابين الذين تم معالجتهم ميدانيا حسب الجنس

البيان	العدد	%
ذكور	14,358	91.8
اناث	1,282	8.2
المجموع	15,640	100.0



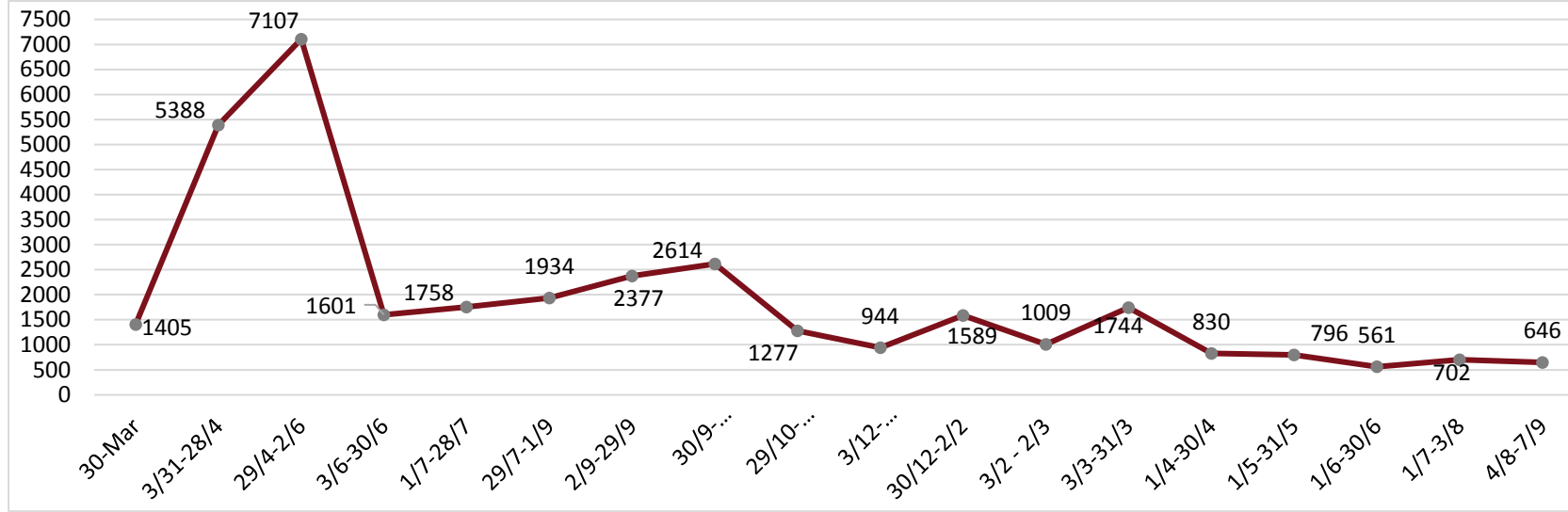
رسم بياني رقم (7) يوضح توزيع المصابين حسب الجنس

إجمالي الحالات التي تم معاينتها في النقاط الميدانية حسب الجهة

جدول رقم (11) يوضح توزيع إجمالي الحالات التي تم معاينتها في النقاط الميدانية حسب الجهة

الجهة	تم معالجتها ميدانيا	تم تحويل	المجموع
النقاط لوزارة الصحة	8,803	5,801	14,604
النقاط الطبية (الهلال الأحمر الفلسطيني)	6,837	6,427	13,264
المجموع	15,640	12,228	27,868

ثالثاً: اجمالي الجرحى خلال المدة من 3/30 حتى 2019/9/7



رسم بياني رقم (8) يوضح اعداد المصابين خلال الفترة 3/30 حتى 2019/9/7



رابعاً: الاعتداءات الصهيونية على العاملين بالقطاع الصحي

أولاً الشهداء :

بلغ إجمالي الشهداء 4:

- 1- الشهيد موسى جبر ابو حسنين 35 عاما الدفاع المدني.
- 2- الشهيدة رزان أشرف النجار 21 عاما متطوع الاغاثة الطبية.
- 3- الشهيد عبد الله صبري القطبي 23 عاما مؤسسة نبض الحياة .
- 4- الشهيد محمد صبحي سلامة الجديلي 36 عاما الهلال الأحمر الفلسطيني.



جدول رقم (1) يوضح توزيع الشهداء حسب الجنس

الجنس	العدد	%
الذكور	3	75
الإناث	1	25
المجموع	4	100

ثانياً الجرحى:

بلغ اجمالي الجرحى من المسعفين والطواقم الطبية 773 جريحاً وقد شكلت الإصابات المباشرة بالرصاص الحي 108 اصابة، والإصابات بقنابل الغاز 556 اصابة واصابات اخرى من شظايا وجروح قطعية 109 اصابات.

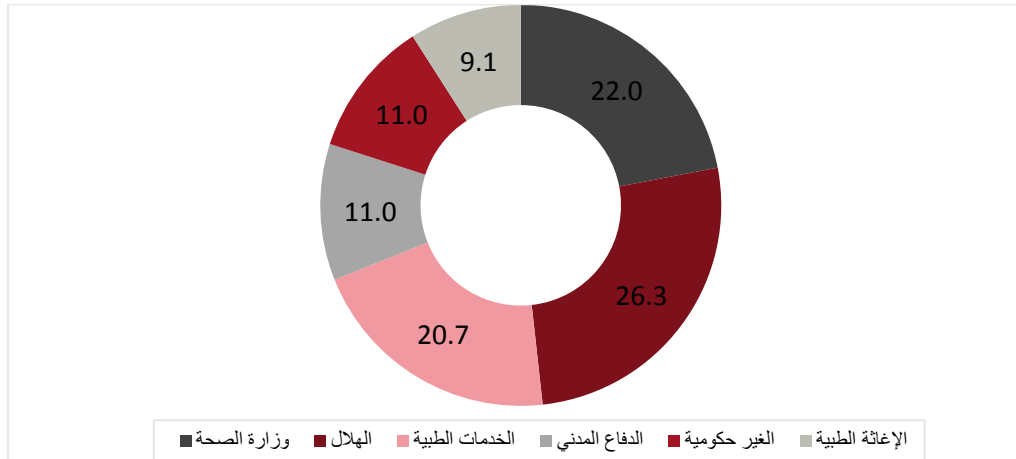
اجمالي الانتهاكات ضد الطواقم الطبية حتى تاريخه

جدول رقم "1" يوضح اجمالي الانتهاكات من مصابي وشهداء

المجموع	إصابات المسعفين				الجهة
	اخرى	غاز	رصاص حي		
			شاهد	اصابة	
170	6	95	1	69	وزارة الصحة
203	23	172	1	8	الهلال
160	16	136	0	8	الخدمات الطبية
85	27	43	1	15	الدفاع المدني
85	15	65	0	5	الغير حكومية
70	22	45	1	3	الإغاثة الطبية
773	109	556	4	108	المجموع

- توزيع الانتهاكات من الاصابات حسب مقدمي الخدمة:

كانت أعلى نسبة اصابات بين مسعفي الهلال الأحمر الفلسطيني بنسبة 26.3%، يليه وزارة الصحة بنسبة 22.0%، بينما بلغت نسبة الإصابة بين مسعفي الإغاثة الطبية 9.1%.

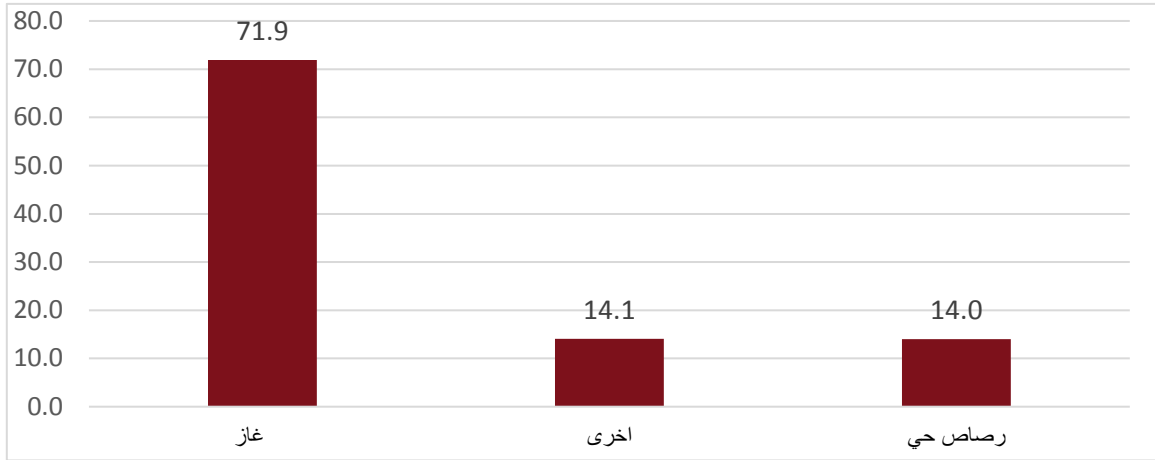


شكل رقم "1" يوضح نسبة توزيع الإصابات على موزعي الخدمات

الشهداء والجرحى- مسيرة العودة الكبرى

- توزيع الانتهاكات من الإصابات حسب نوع الإصابة:

أعلى نسبة إصابة كانت بقنابل الغاز بنسبة 71.9% ويليها الرصاص الحي بنسبة 14.0% ومن ثم الشظايا وأخرى بنسبة 14.1%.



شكل رقم "2" يوضح نسبة توزيع الإصابات حسب نوع الإصابة

ثالثاً: الانتهاكات ضد سيارات الإسعاف

جدول رقم "2" يوضح إجمالي الانتهاكات ضد سيارات الإسعاف

أضرار السيارات				الجهة
نوع الضرر	العدد	نوع الضرر	العدد	
تلف كلي	0	تلف جزئي	4	الدفاع المدني
تلف كلي	0	تلف جزئي	17	الخدمات الطبية
تلف كلي	2	تلف جزئي	45	وزارة الصحة
تلف كلي	0	تلف جزئي	59	الهلال
تلف كلي	1	تلف جزئي	8	غير حكومية
تلف كلي	3	تلف جزئي	133	المجموع

- بلغ أعلى معدل انتهاك للسيارات كان لجمعية الهلال الأحمر بواقع 59 انتهاك ويليها وزارة الصحة 47 انتهاك كلي وجزئي.

رابعاً/ الإعاقات:

- البتر

بلغ إجمالي حالات البتر 158 حالة، 78.5% منها بتر للأطراف السفلية.

جدول رقم (14) يوضح توزيع الإعاقات

العدد	نوع الإعاقة
124	بتر أطراف سفلية
4	بتر أطراف علوية
30	بتر في أصابع اليد
158	المجموع

جدول رقم (15) يوضح توزيع حالات البتر حسب الفئة العمرية

العدد	الفئة العمرية
29	أقل من 18 عام
125	19-55
4	أكثر من 55
158	المجموع

- الشلل

تم تسجيل 26 حالة شلل ناتجة عن إصابات مسيرة العودة، 42.3% منها شلل نصفي سفلي.

