



التقارير السنوية  
**2018**

التقرير السنوي

## العلاج التخصصي في قطاع غزة

**PHIC - MOH**

مركز المعلومات الصحية الفلسطيني  
وزارة الصحة الفلسطينية



## مقدمة:

لا زالت خدمة العلاج بالخارج تلعب دورا هاما في النظام الصحي العام في قطاع غزة ، وذلك بتقديم تحويلات للمرضى أصحاب الامراض المزمنة التي لا تجد علاجا في مستشفيات القطاع وتحتاج علاجا عاجلا وضروريا .

رغم تقديم هذه الخدمة للمرضى ومحاولة وزارة الصحة العمل الجاد لمساعدة المريض الا ان هناك معضلات ومشاكل وتحديات تحد من تقديم خدمات صحية للمريض اهمها :-

الحصار الضارب على القطاع من قبل الاحتلال الصهيوني الذي يمنع ويحول من دخول الاجهزة والمعدات والادوية اللازمة للمرضى ، اضافة لمنع الاطعم الطبية المتخصصة بالامراض التي تحتاج الى علاج .

من اهم واخطر المعضلات ما تقوم به اجهزة الامن الصهيونية بالتحكم في قبول ورفض المرضى والمرافقين من اجتياز حاجز ايرز وذلك بمقابلة المريض او المرافق ومحاولة ايقاعه في شبكة العمالة والتجسس ، وذلك بمساومته على الدخول وقبول طلبه ، وبالإضافة الى رفض الاحتلال لمرافقي المريض لاكثر من مرة مما يؤدي الى تاخير وصول المريض للمستشفيات المحوله لها الذي قد يتسبب في موت المريض او ازدياد حالته خطورة.

هذا الامور يتطلب من وزارة الصحة العمل الجاد من اجل حل هذه المعضلات ، والحد من تفاقم المشاكل على المعابر ، وذلك بتوفير الكادر المتخصص، والاجهزة والمعدات ، والعلاجات اللازمة التي يحتاجها المريض.

## تعريفات مهمة:

- **الحالات النظامية:** تشمل كل حالة مرضية تم تحويلها ضمن النظام المعمول به في دائرة العلاج التخصصي من خلال نموذج رقم 1، حيث يتم عرضه على اللجنة الطبية العليا لاتخاذ القرار المناسب بشأنه.

- **الاستثناءات:** تشمل كل حالة مرضية يتم تحويلها بدون وجود نموذج رقم 1 حسب النظام.

- **التحويل داخل فلسطين:** هو تحويل الحالات للعلاج التخصصي داخل أراضي السلطة الفلسطينية التي تشمل كل من قطاع غزة، الضفة الغربية والقدس.

- **التحويل داخل الخط الأخضر:** هو تحويل الحالات للعلاج داخل الأراضي المحتلة عام 1948.

- **التحويل خارج فلسطين:** هو تحويل الحالات المرضية للعلاج في مصر أو الأردن حسب الاتفاقيات والتعاقدات المبرمة مع المستشفيات المصرية أو الأردنية.

## الأهداف:

1. معرفة عدد الحالات المحولة للعلاج بالخارج في العام 2018 ومقارنتها بالسنوات السابقة.
2. معرفة تكلفة الحالات المحولة للعلاج بالخارج في العام 2018 ومقارنتها بالسنوات السابقة.
3. توضيح عدد الحالات المحولة حسب الجنس والفئة العمرية والمحافظة.
4. توضيح عدد الأمراض الأكثر تحويلاً حسب السنوات، والأمراض المحولة إلى الخط الأخضر.
5. توضيح الحالات المحولة لمستشفى الوفاء الطبي ومقارنتها بالأعوام السابقة.

## الملخص العام

### الهدف العام

يهدف التقرير إلى الاطلاع على إحصائيات الحالات المرضية التي تم تحويلها للعلاج التخصصي وتكلفتها من أجل الخروج بتوصيات لترشيد العلاج التخصصي.

### المنهجية

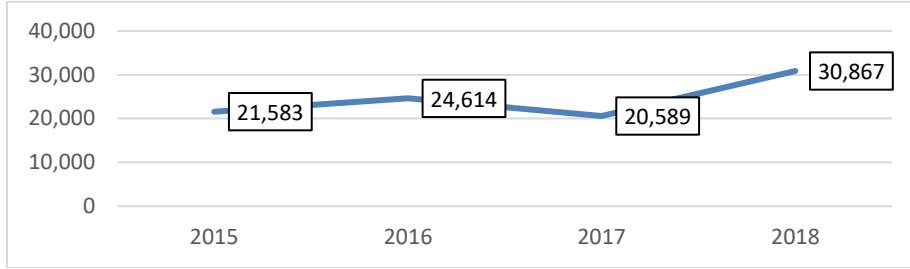
تم الحصول على البيانات من المصادر التالية:

- التقارير الرسمية المنشورة من مركز المعلومات الصحية - رام الله
  - دائرة العلاج التخصصي - غزة
  - الدوائر والمستشفيات ذات العلاقة
  - التقارير الرسمية المنشورة من منظمة الصحة العالمية
- ومن ثم تم إجراء المعالجات الإحصائية للحصول على المؤشرات الصحية الخاصة بأعداد التحويلات وتوزيعها ونوعية الأمراض المحولة والجهة المسؤولة عن التحويل مرتبطة بالسكان.

## أولاً- أعداد الحالات المحوَّلة

## 1. عدد الحالات المحوَّلة عبر وزارة الصحة لعام 2018:

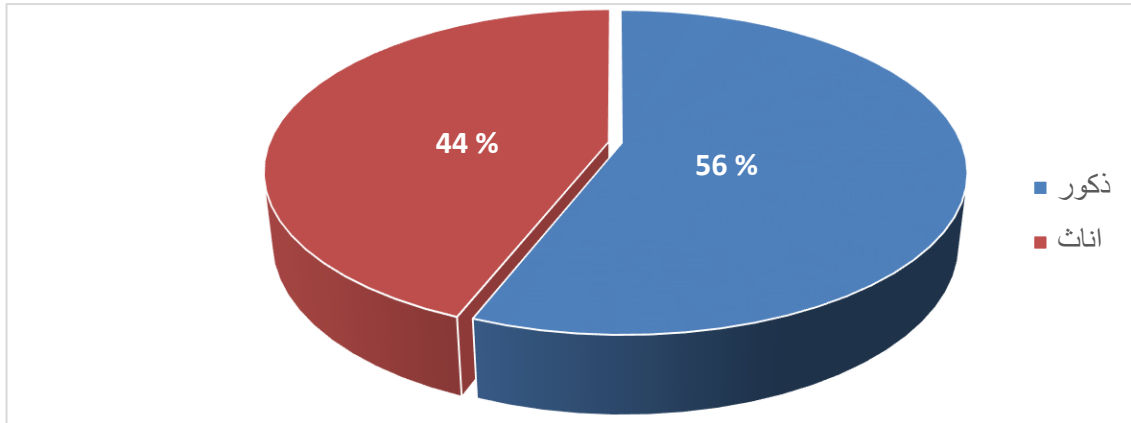
بلغ عدد الحالات المحوَّلة للعلاج التخصصي للعام 2018 30,867 حالة بزيادة (50%) عن العام 2017.



رسم بياني (1) - يوضح عدد الحالات المحوَّلة للعلاج بالخارج من العام 2015 إلى العام 2018

## 1.1 توزيع الحالات المحوَّلة للعلاج بالخارج حسب الجنس لعام 2018

بلغت نسبة الذكور 56% من إجمالي الحالات المحوَّلة لعام 2018 و44% من الإناث



رسم بياني (2) توزيع الحالات المحوَّلة للعلاج بالخارج حسب الجنس

## 1.2 عدد الحالات المحولة حسب الفئة العمرية لعام 2018

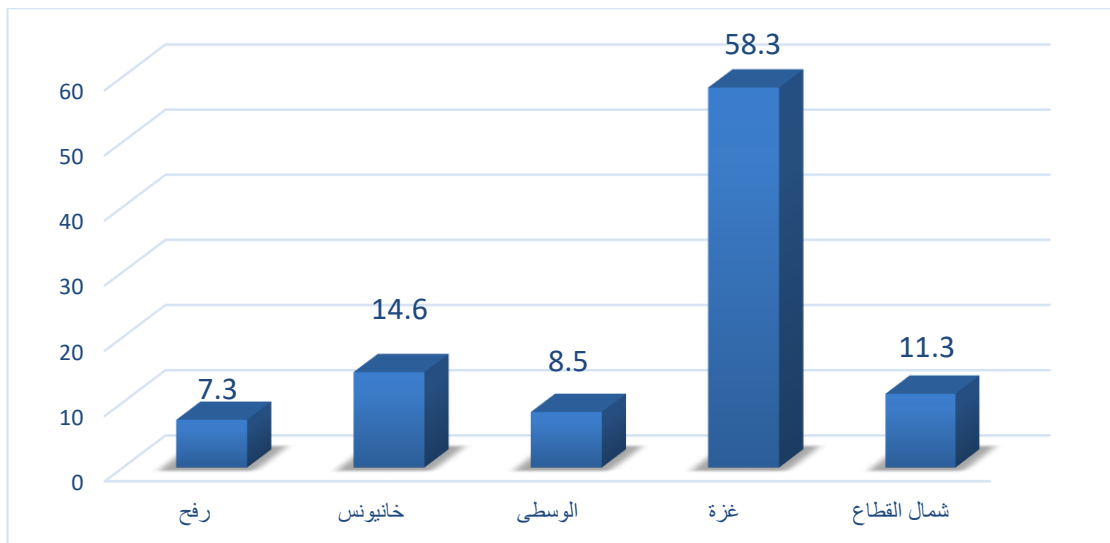
شكلت الفئة العمرية من 41-60 أعلى نسبة من عدد الحالات المحولة حسب الفئة العمرية حيث بلغت 26.8% فيما شكلت الفئة العمرية اقل من 3 سنوات اقل نسبة حيث بلغت 9%، كما أن الفئة العمرية فوق الستين عام شكلت ما نسبته 25% وهي ثاني أعلى نسبة حسب الفئات والتي تعتبر فئة كبار السن.

جدول رقم (1) يوضح عدد الحالات المحولة حسب الفئة العمرية لعام 2018

الفئة العمرية	عدد	%
أقل من 3 سنوات	2,774	9
من 4-17 سنة	5,221	17
من 18-40 سنة	6,883	22.3
من 41-60 سنة	8,283	26.8
أكثر من 60 سنة	7,706	25
المجموع	30,867	100

## 1.3 عدد الحالات المحولة حسب المحافظات لعام 2018.

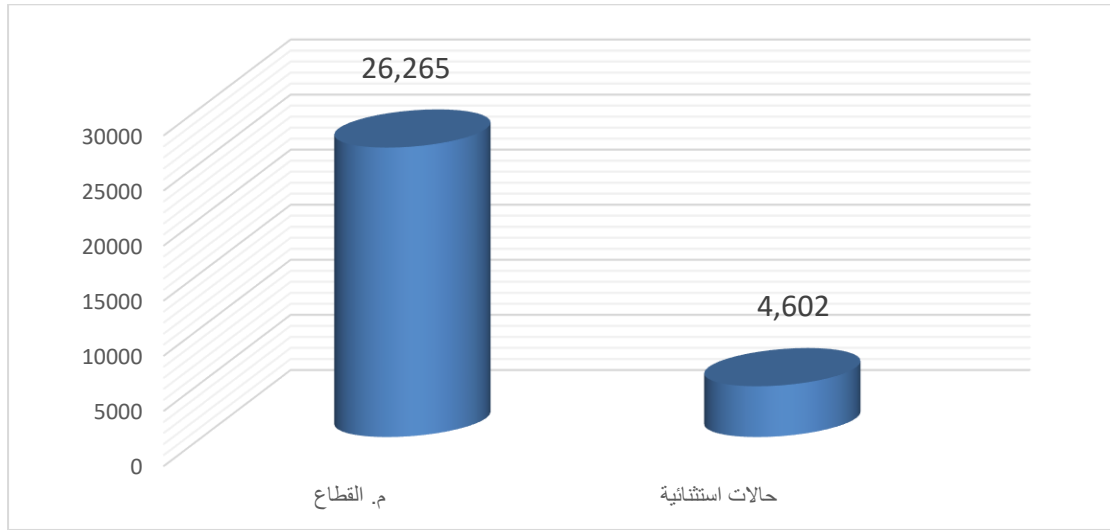
شكلت محافظة غزة النسبة الأعلى من التحويلات الصادرة للعلاج بالخارج حيث بلغت 58.3%، بينما شكلت باقي المحافظات 41.7% من التحويلات.



رسم بياني (3) - توزيع الحالات المحولة حسب المحافظات

#### 1.4 عدد الحالات المحولة حسب الجهة المحولة لعام 2018

بلغ عدد الحالات المحولة من مستشفيات القطاع 26,265 حالة بنسبة تقدر ب 85% بينما بلغت عدد الحالات المحولة استثنائياً 4,602 حالة بنسبة 15%، علماً بأن العام 2017 كان عدد الحالات المحولة من مستشفيات القطاع 16,054 حالة.



رسم بياني (4) - توزيع الحالات المحولة حسب الجهة المحولة

#### 1.5 توزيع حالات التحويل للعلاج بالخارج حسب نوع المرض والجهة المستقبلة لعام 2018

بلغت نسبة التحويلات إلى داخل الأراضي الفلسطينية 76.3% من مجموع التحويلات، كما بلغت نسبة التحويلات إلى الخط الأخضر 15.4%، فيما شكل مرض الأورام أعلى نسبة للتحويلات حيث بلغت 23.4%.

## جدول رقم (2) يوضح توزيع حالات التحويل للعلاج بالخارج حسب نوع المرض والجهة المستقبلية لعام 2018

المرض	فلسطين	مصر	الأردن	الخط الاخضر	المجموع
الأورام	6,238	213	5	768	7,224
قسطرة القلب	2,552	15	0	2	2,569
جراحة العظام	1,727	715	0	34	2,476
امراض الدم	1,129	86	1	1,182	2,398
الاطفال	1,445	30	0	385	1,860
العيون	1,375	114	0	140	1,629
المسح الذري	484	201	0	858	1,543
امراض القلب	1,107	79	2	190	1,378
المسالك لبولية	968	118	1	17	1,104
الباطنة	775	134	2	187	1,098
الجراحة العامة	780	143	1	65	989
جراحة الأعصاب	709	183	0	42	934
جراحة القلب	836	34	0	52	922
الاورعية الدموية	584	120	1	43	748
MRI	577	1	0	3	581
الانف والاذن والحنجرة	369	118	1	65	553
الكلية	292	74	2	165	533
التأهيل	396	10	0	0	406
التحاليل المعملية	222	2	0	85	309
العناية المركزة	247	11	1	13	272
ادوية	0	0	0	268	268
الاعصاب	166	41	1	60	268
النساء والولادة	144	6	0	8	158
الغدد الصماء	97	11	0	46	154
الصدرية	85	11	0	17	113
جراحة التجميل	67	27	0	2	96
جراحة الاطفال	55	3	0	14	72
جراحة الوجه والفكين	30	17	0	91	66
الجلدية والتناسلية	20	11	0	13	44



41	3	0	2	36	التصوير بالأشعة المقطعية
23	0	0	0	23	اخرى " غير محددة"
22	0	0	1	21	جراحة الصدر
6	3	0	0	3	حروق
6	2	0	1	3	القم والاسنان
3	0	0	1	2	اجهزة مساعدة
1	0	0	0	1	الامراض النفسية
30,867	4,751	18	2,533	23,566	المجموع

**1.6 توزيع الحالات المحولة للعلاج التخصصي حسب نوع التغطية للعام 2018**  
بلغ إجمالي تكلفة التحويلات للعلاج بالخارج 206,6 مليون شيكل بازدياد عن العام 2017 بحوالي 70,2 مليون شيكل وجاءت على النحو التالي: -

**جدول رقم (3) يوضح تكلفة الحالات المحولة بالشيكال**

المجموع	الخط الأخضر	الأردن	مصر	فلسطين	نوع التغطية
30,867	4,751	18	2,533	23,565	دخول
206,588,450	40,431,032	64,018	5,733,138	160,360,262	



**رسم بياني (5) - تكلفة الحالات المحولة حسب السنوات بالمليون شيكل**

## 1.7 عدد الحالات المحولة حسب مستشفيات قطاع غزة

بلغ عدد الحالات المحولة لعام 2018 من المستشفيات 26,265 جاءت كالتالي: -

جدول رقم (4) يوضح عدد الحالات المحولة من المستشفيات في قطاع غزة

اسم المستشفى	2014	2015	2016	2017	2018
م. الشفاء	8,896	9,816	5,919	4,326	7,305
م. غزة الأوربي	2,782	4,028	4,570	4,014	6,376
م. الرنتيسي	1,001	1,671	3,840	4,556	6,984
م. ناصر	983	1,337	1,347	894	1,661
م. العيون	826	1,073	817	624	905
م. شهداء الاقصى	627	663	657	463	807
م. الاندونيسي	388	576	633	684	1,456
م. النصر للأطفال	459	375	312	240	323
م. بيت حانون	132	209	235	117	190
م. أبو يوسف النجار	79	124	108	66	162
م. الدرة	38	61	82	39	71
م. الهلال الاماراتي	37	29	52	33	24
م. الطب النفسي	22	18	7	1	1
المجموع	16,270	19,983	18,579	16,054	26,265

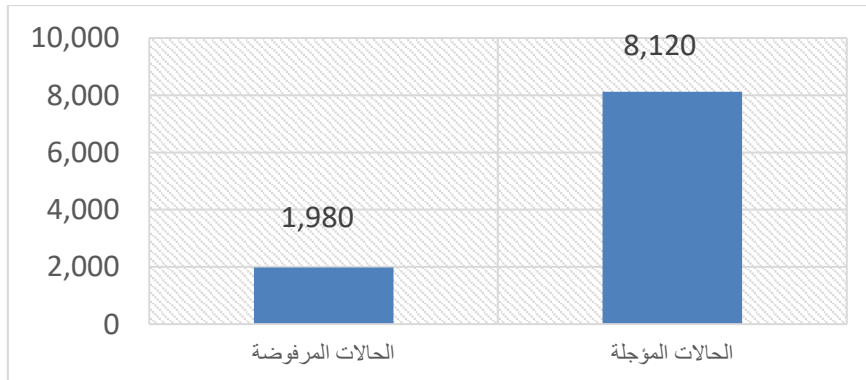
## 1.8 عدد الحالات المرفوضة والمؤجلة عبر معبر بيت حانون حسب منظمة الصحة العالمية:

بلغ عدد الحالات المرفوضة حسب منظمة الصحة العالمية 1980 حالة بنسبة 6.4% ، بينما

بلغ عدد الحالات المؤجلة 8120 حالة بنسبة 26.3%.

بلغ عدد الحالات التي تم طلبت لمقابلة أجهزة امن الاحتلال 130 حالة بانخفاض 78.4% عن

العام 2017 ، وقد توزعت الحالات 88 من الذكور و42 من الإناث.



رسم بياني (7) يوضح عدد الحالات المؤجلة والمرفوضة حسب منظمة الصحة العالمية

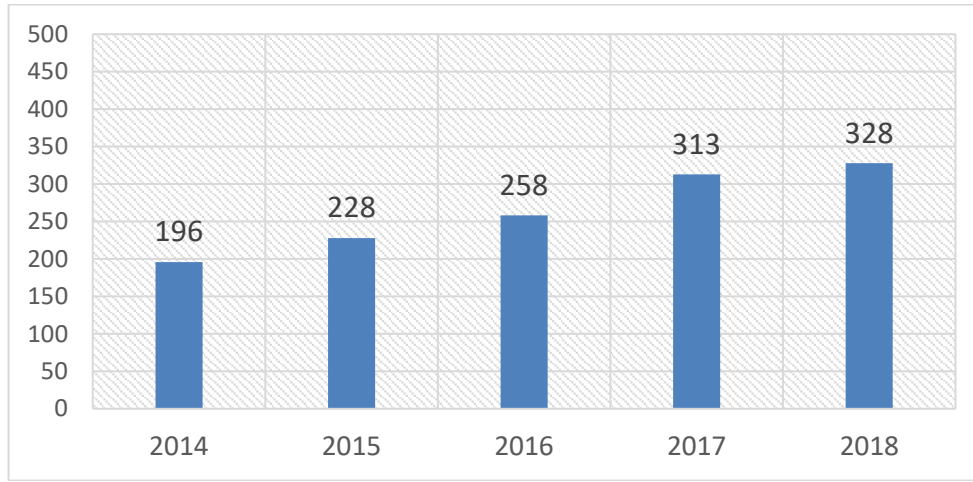
## 2. الحالات المحولة لمستشفى الوفاء الطبي

## 2.1 عدد الحالات المحولة عبر وزارة الصحة لعام 2018:

بلغ عدد الحالات المحولة لمستشفى الوفاء لعام 2018 328 حالة بزيادة قدرها (4.8%) عن العام 2017 التي وصل عددها 313 حالة.

جدول رقم (5) يوضح العدد الكلي للحالات والتكلفة المالية

العام	2014	2015	2016	2017	2018
عدد الحالات	196	228	258	313	328
التكلفة بالشيكل	2,278,893	2,285,284	2,011,748	2,424,751	2,114,020



رسم بياني (8) يوضح عدد الحالات المحولة إلى مستشفى الوفاء الطبي حسب الأعوام

## 2.2 تصنيف الحالات حسب تشخيص المرض.

بلغ عدد الحالات المحولة لمستشفى الوفاء 328 منها 124 حالة محولة نتيجة التقرحات الفراشية وهي أعلى نسبة حيث وصلت إلى 30% من إجمالي التحويلات.

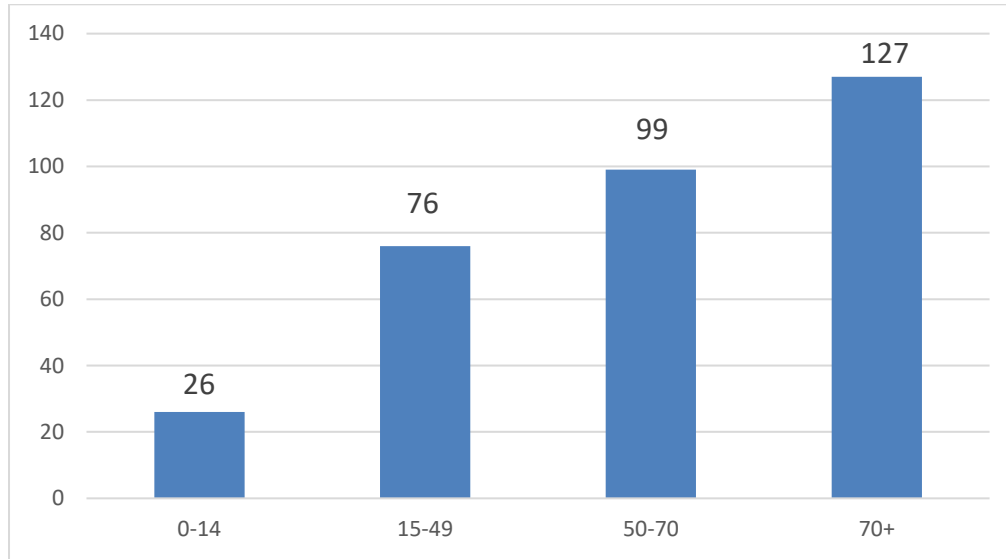
جدول رقم (6) يوضح تصنيف الحالات المحولة حسب التشخيص

العام	جلطات دماغية	إصابات دماغ	إصابة حبل شوكي	التقرحات الفراشية	كسور	أخرى	العدد الكلي
2014	75	22	18	66	4	9	194
2015	65	40	19	81	11	12	228
2016	77	41	18	90	9	23	258
2017	83	57	16	123	9	25	313
2018	101	47	20	124	7	29	328

**2.3 عدد الحالات المحولة حسب محافظات غزة وحسب الإجراء العلاجي والعمر**  
بلغ عدد الحالات المحولة من محافظات غزة 328 ، وكانت محافظة غزة الأعلى حيث بلغت 205 حالة جاءت كالتالي: -

جدول رقم (7) يوضح عدد الحالات المحولة حسب محافظات غزة

الرقم	الإجراء العلاجي	م. شمال غزة	م. غزة	م. الوسطى	م. خان يونس	م. رفح	المجموع
1	تأهيل	1	21	5	0	0	27
2	تأهيل طبي لحالات حوادث الطرق	1	0	1	0	0	2
3	تأهيل طبي لحالات الجلطات الدماغية	14	71	12	3	1	101
4	تأهيل طبي لإصابات وأمراض الدماغ	5	24	12	5	1	47
5	تأهيل طبي لحالات العمود الفقري	2	13	3	1	1	20
6	تأهيل طبي لحالات التقرحات السريرية	32	71	16	2	3	124
7	تأهيل طبي لحالات كسر العظام	0	5	2	0	0	7
	إجمالي	55	205	51	11	6	328



رسم بياني (9) يوضح الحالات المحولة إلى مستشفى الوفاء حسب العمر

## النتائج

1. بلغ عدد الحالات المحولة للعلاج التخصصي للعام 2018 30,867 حالة بزيادة (50%) عن العام 2017.
2. بلغت كلفة الحالات المحولة التقديرية في العام 2018 206,6 مليون شيكل بازياد عن العام السابق بمبلغ 70.2 مليون شيكل.
3. كانت أعلى نسبة تحويل في الفئة العمرية (60- 41 سنة) بنسبة 26.8% تليها الفئة (أكبر من 60 عام) وشكلت نسبة 25%.
4. بلغ عدد الحالات المحولة من المستشفيات 26,265 حالة، جاء مستشفى الشفاء في المرتبة الأولى حيث بلغ عدد الحالات 7,305 بنسبة 27.8% ، تليها مستشفى الرنتيسي حيث بلغ عدد الحالات 6,984 بنسبة 26.6%.
5. تحويلات الأورام احتلت المرتبة الأولى بحصولها على العدد الأكبر من التحويلات بنسبة 23.4%، في حين احتلت حالات قسطة القلب المحولة المرتبة الثانية بنسبة 8.3%، وقد جاءت جراحة العظام في المرتبة الثالثة بنسبة 8%.
6. محافظة غزة تصدرت قائمة أكثر المحافظات تحويلاً بنسبة 58.3% من إجمالي التحويلات الصادرة تليها محافظة خان يونس 14.6%، وشمال القطاع 11.3%، والوسطى 8.5%، ورفع 7.3%.
7. بلغ عدد الحالات المؤجلة عبر معبر بيت حانون خلال العام الحالي 11,300 حالة بنسبة 43.8% في حين كان عدد الحالات المرفوضة 691 حالة بنسبة 2.7%.
8. بلغ عدد الحالات التي طلبت لمقابلة أجهزة امن الاحتلال 130 حالة بانخفاض 78.3% عن العام 2017 وقد توزعت الحالات 88 من الذكور و42 من الإناث.
9. بلغ عدد الحالات المحولة إلى مستشفى الوفاء عام 2018 328 حالة بزيادة قدرها (4.8%) عن العام 2017 التي وصل عددها 313 حالة، وكانت الفئة العمرية الأكثر من 70 عام هي الأعلى حيث بلغت 127 حالة.
10. بلغت كلفة الحالات التي حولت لمستشفى الوفاء 2,114 مليون شيكل بانخفاض ما نسبته 12.8% عن العام 2017.

## التوصيات

1. العمل على إنهاء التحويلات الخاصة بالقسطرة القلبية والرنين المغناطيسي إلى الخارج والاكتمال بالتحويل داخل قطاع غزة.
2. دعم المراكز المتخصصة من القطاع الأهلي والخاص، وذلك لتقوية النظام الصحي الفلسطيني في قطاع غزة.
3. توفير الأدوية والمستلزمات الطبية بشكل دائم.
4. تكثيف العمل لاستقطاب الكفاءات الفلسطينية التي تعيش خارج فلسطين، والكفاءات العربية، والصديقة في تخصصات الأمراض الأكثر تكلفة في التحويلات وهي بالترتيب كالتالي: أمراض الدم، الأورام، جراحة القلب، جراحة العظام، جراحة الأعصاب والأوعية الدموية.
5. تدريب وتطوير الكادر الفني العامل في المستشفيات.
6. زيادة الاهتمام بالتخصصات النادرة العاملة في المستشفيات الحكومية.
7. إنشاء مراكز تخصصية في قطاع غزة.
8. ابتعاث مجموعة من الأطباء لكسب الخبرات الطبية غير المتوفرة في القطاع الحكومي.