



التقارير السنوية

2018

التقرير السنوي

## العلاج الطبيعي في قطاع غزة

PHIC - MOH

مركز المعلومات الصحية الفلسطيني  
وزارة الصحة الفلسطينية



اعداد

أ. حنان موسى حماد حنونة

إشراف

أ. هاني سلطان الوحيد مدير وحدة نظم المعلومات الصحية

## شكر خاص لكل من

جميع العاملين في وحدة العلاج الطبيعي

وحدة العلاج التخصصي

وحدة التنسيق مع المؤسسات الأهلية

# المحتوى

الصفحة	الموضوع
1	المُلخَص.....
2	مقدمة.....
3	مزودي خدمات العلاج الطبيعي في قطاع غزة.....
4	مزودي خدمات العلاج الطبيعي حسب عدد المرضى والجلسات.....
4	العاملين في مراكز العلاج الطبيعي.....
5	مقارنة بين معدل جلسات العلاج الطبيعي / أخصائي في وزارة الصحة ومراكز الرعاية الأولية التابعة لوكالة الغوث وتشغيل اللاجئين من (2013-2018).....
6	I- العلاج الطبيعي في وزارة الصحة.....
6	1- الموارد البشرية العاملة في العلاج الطبيعي.....
7	2- خدمات العلاج الطبيعي.....
9	3- المراضة.....
10	خدمات العلاج الطبيعي في مستشفيات الخدمات العسكرية.....
10	II- العلاج الطبيعي في ومراكز الرعاية الأولية التابعة لوكالة الغوث وتشغيل اللاجئين.....
12	III- العلاج الطبيعي في المؤسسات الأهلية.....
13	ثالثاً- التأهيل.....

## فهرس الأشكال

الصفحة	الموضوع
3	رسم بياني (1) يوضح مزودي خدمات العلاج الطبيعي في قطاع غزة للعام 2018 حسب الجهة
5	رسم بياني (2) معدل جلسات العلاج الطبيعي / أخصائي في وزارة الصحة (2013-2018)
5	رسم بياني (3) معدل جلسات العلاج الطبيعي / أخصائي في مراكز الرعاية الأولية التابعة لوكالة الغوث وتشغيل اللاجئين (2013-2018)
6	رسم بياني (4) توزيع نسبة العاملين في العلاج الطبيعي بوزارة الصحة حسب مكان العمل
6	رسم بياني (5) توزيع نسبة العاملين في العلاج الطبيعي بوزارة الصحة حسب الجنس
7	رسم بياني (6) نسبة متكردين العلاج الطبيعي حسب مكان تقديم الخدمة
7	رسم بياني (7) نسبة جلسات العلاج الطبيعي حسب مكان تقديم الخدمة
7	رسم بياني (8) عدد حالات العلاج الطبيعي من (2012-2018)
7	رسم بياني (9) عدد جلسات العلاج الطبيعي من (2012-2018)
9	رسم بياني (10) نسبة متلقي خدمات العلاج الطبيعي في الأقسام الداخلية (المستشفيات)
9	رسم بياني (11) نسبة متلقي خدمات العلاج الطبيعي في الأقسام الخارجية (المستشفيات)
10	رسم بياني (12) نسبة متلقي خدمات العلاج الطبيعي في الأقسام الخارجية (الرعاية الأولية)
11	رسم بياني (13) نسبة المرضى المتكردين على أقسام العلاج الطبيعي في مراكز الرعاية الأولية التابعة لوكالة الغوث وتشغيل اللاجئين حسب الفئة العمرية
11	رسم بياني (14) نسبة المرضى المتكردين على أقسام العلاج الطبيعي في مراكز الرعاية الأولية التابعة لوكالة الغوث وتشغيل اللاجئين الوكالة حسب الحالة المرضية
13	رسم بياني (15) نسبة المرضى المحولين لتلقي خدمات التأهيل في م. الوفاء حسب التشخيص
13	رسم بياني (16) نسبة الأدوات المساعدة التي يتم التبرع بها من قبل وزارة الصحة من الأشخاص ذوي الإعاقة
14	رسم بياني (17) نسبة المرضى المحولين لتلقي خدمات التأهيل في م. الوفاء حسب الفئة العمرية
14	رسم بياني (18) نسبة المرضى المحولين لتلقي خدمات التأهيل في م. الوفاء حسب المحافظات
15	رسم بياني (19) التكلفة الإجمالية لشراء خدمات التأهيل من 2010-2016
15	رسم بياني (20) متوسط التكلفة المالية (بالدولار الأمريكي) لكل مريض لخدمة التأهيل الطبي في مستشفى الوفاء حسب الإجراء العلاجي

## ملخص التقرير

**الهدف العام:** يهدف هذا التقرير إلى إلقاء الضوء على خدمات العلاج الطبيعي في قطاع غزة وذلك لإعداد تقرير مفصل عن أنشطة العلاج الطبيعي في القطاع والوصول إلى أهم المؤشرات الوطنية.

**المنهجية:** تم الحصول على البيانات من وحدة العلاج الطبيعي والتأهيل بوزارة الصحة، وكالة الغوث وتشغيل اللاجئين وبعض المؤسسات الأهلية، وبدورنا بوحدة نظم المعلومات الصحية؛ قمنا بإدخال وتحليل هذه البيانات ومن ثم إدراج المؤشرات الوطنية في قطاع غزة.

### النتائج:

- بلغ عدد مراكز العلاج الطبيعي في قطاع غزة 54، شكلت وزارة الصحة ما نسبته 27.8% من مزودي خدمات العلاج الطبيعي، وأيضاً وكالة الغوث وتشغيل اللاجئين 20.4%.
- بلغ عدد مراجعي أقسام العلاج الطبيعي في قطاع غزة 61,066 مريض بمعدل 1000/31.1 من السكان؛ حيث قُدمت لهم 392,305 جلسة بمعدل 6.4 جلسة لكل مريض. في حين بلغ عدد المرضى المترددين على أقسام العلاج الطبيعي في وزارة الصحة 26,574 متردد مقابل 148,543 جلسة، أما في وكالة الغوث 11,941 متردد مقابل 171,290 جلسة. وقد بلغ معدل الجلسات في مراكز وكالة الغوث 14.3 جلسة/مريض، أما في وزارة الصحة فقد بلغ معدل الجلسات 5.6 جلسة / مريض.
- قدر عدد الأخصائيين العاملين 211 أخصائي بمعدل 1,850 جلسة لكل أخصائي حيث بلغ عدد العاملين في وزارة الصحة 111 ما بين أخصائي ومساعد أخصائي علاج طبيعي، ولقد مثلت نسبة الذكور 47.7% من إجمالي العاملين في أقسام العلاج الطبيعي، وقد مثلت نسبة الأخصائيين من حملة البكالوريوس أو الماجستير 77.4%، في حين بلغ إجمالي العاملين في مراكز صحية تابعة لوكالة الغوث الدولية 34 أخصائي ومساعد أخصائي، بينما بلغ عدد العاملين في المؤسسات الأهلية (التي توفرت بياناتها لدينا) 44 أخصائي ومساعد أخصائي.
- بلغ معدل جلسات العلاج الطبيعي في المستشفيات الحكومية 3.4 جلسة / متردد، في حين بلغ معدل الجلسات في مراكز الرعاية الصحية الأولية 14.3 جلسة / متردد.

### الاستنتاجات والتوصيات

- العمل على تطوير برنامج محوسب للحصول على بيانات المستفيدين من خدمة العلاج الطبيعي بهدف تطوير الخدمة وسرعة الوصول إلى المعلومات.
- العمل على تطوير برنامج محوسب خاص بخدمات التأهيل الطبي في الوزارة بهدف تطوير الخدمات وسرعة الحصول على المعلومات.
- التواصل مع كافة المؤسسات الأهلية المزودة لخدمة العلاج الطبيعي للحصول على مسح شامل لخدمات العلاج الطبيعي في قطاع غزة.

## مقدمة

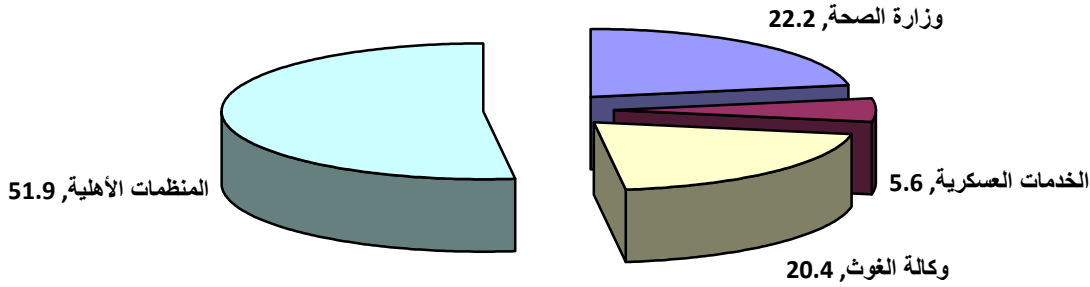
إن الاهتمام بالعلاج الطبيعي وخدمات التأهيل الطبي أصبح جزء مهم وفاعل في اكمال الأدوار العلاجية لمختلف التخصصات الطبية الأخرى، مما انعكس هذا الاهتمام على وزارة الصحة، حيث أصبحت تولي اهتماماً بالخدمات الصحية التأهيلية ووضع مجموعة من الأهداف العملية التي من شأنها رفع كفاءة العاملين في المهنة وتحسين مستواها، حيث تشرف وحدة العلاج الطبيعي والتأهيل على تقديم الخدمات من خلال تنفيذ العديد من البرامج والخدمات الصحية الخاصة بخدمات العلاج الطبيعي والتأهيل والتي من شأنها رفع كفاءة الخدمات الصحية وتحسين مستواها، والعمل على رفع كفاءة العاملين في الوزارة فقد طورت خدماتها من خلال تحديث أجهزة العلاج الطبيعي في مراكزها و ذلك بتزويدها بأجهزة وأدوات مساعدة ، بالإضافة إلى تطوير أداء العاملين في خدمة العلاج الطبيعي من خلال المشاركة في العديد من البرامج التدريبية والأنشطة الخاصة بمشاركة جهات مختلفة من المؤسسات والمنظمات الأهلية والدولية ومن خلال السنوات القليلة الماضية تسعى وزارة الصحة وكافة مزودي خدمات العلاج الطبيعي (الرعاية الثالثة) من وكالة الغوث وتشغيل اللاجئين وكذلك المنظمات الأهلية إلى خدمة المواطن الفلسطيني الذي يعيش ظروف صعبة؛ فكان لخدمات العلاج الطبيعي والتأهيل نصيباً مهماً من منطلق الحاجة الملحة لتطوير تلك الخدمات في ظل واقعا الفلسطيني الذي يتعرض للاعتداءات الصهيونية بصورة متكررة على مدار العام مما يخلق العديد من الجرحى والمعاقين الذين يحتاجون لتلقي خدمات العلاج الطبيعي والتأهيل، وذلك بهدف التخفيف من معاناتهم وتأهيلهم لممارسة حياة صحية افضل.

## أولاً/ مزودي خدمات العلاج الطبيعي في قطاع غزة :

بلغ عدد أقسام العلاج الطبيعي في قطاع غزة 54 قسم؛ حيث شكلت الأقسام الحكومية ما نسبته 27.8% من إجمالي مزودي خدمات العلاج الطبيعي (22.2% وزارة الصحة، 5.6% الخدمات العسكرية التابعة لوزارة الداخلية والأمن الوطني)، بينما شكلت مراكز الرعاية الأولية التابعة لوكالة الغوث وتشغيل اللاجئين 20.4% والمنظمات الأهلية 51.9% (حيث هذا ما توفر لدينا لبعض المؤسسات الأهلية التي تقدم خدمة العلاج الطبيعي) ومن الجدير بالذكر أن وزارة الصحة الفلسطينية هي الجهة الحكومية الوحيدة التي تقدم خدمات العلاج الطبيعي السريرية من بين الجهات المذكورة أعلاه حيث ترتبط برامج العلاج الطبيعي بالمدة الزمنية التي يقضيها المريض بالمستشفى، بالإضافة إلى مستشفى الوفاء ومستشفى الأمل وهما ضمن المنظمات الأهلية اللاتي تقدمن خدمة العلاج الطبيعي السريرية.

جدول (1) - يوضح عدد مزودي خدمات العلاج الطبيعي والتأهيل حسب الجهة

الجهة	وزارة الصحة	الخدمات العسكرية	وكالة الغوث	المنظمات الأهلية	الإجمالي
عدد أقسام العلاج الطبيعي	12	4	11	28	54
%	22.2	5.6	20.4	51.9	100.0



رسم بياني (1) - مزودي خدمات العلاج الطبيعي في قطاع غزة حسب الجهة لعام 2018

## مزودي خدمات العلاج الطبيعي حسب عدد المرضى والجلسات :

بلغ عدد مراجعي أقسام العلاج الطبيعي في قطاع غزة 61,066 مريض بمعدل 1000/31.1 من السكان؛ قُدمت لهم 392,305 جلسة بمعدل 6.4 جلسة لكل مريض. وقد بلغ معدل الجلسات في مراكز وكالة الغوث 14.3 جلسة/مريض، أما في وزارة الصحة فقد بلغ معدل الجلسات 5.6 جلسة / مريض حيث أن معدل الجلسات في الأقسام الداخلية للمستشفيات 3.4 جلسة / متردد، بينما في الأقسام الخارجية للمستشفيات 10.8 جلسة / متردد. وبلغ معدل جلسات العلاج الطبيعي في وكالة الغوث 14.3 جلسة / مريض، حيث أن غالبية الخدمة التي تقدمها وزارة الصحة هي خدمات العلاج الطبيعي السريري والتي يرتبط فيها عدد الجلسات بفترة مكوث المريض في المستشفى

جدول (2) - يوضح عدد مرضى وجلسات العلاج الطبيعي حسب الجهة

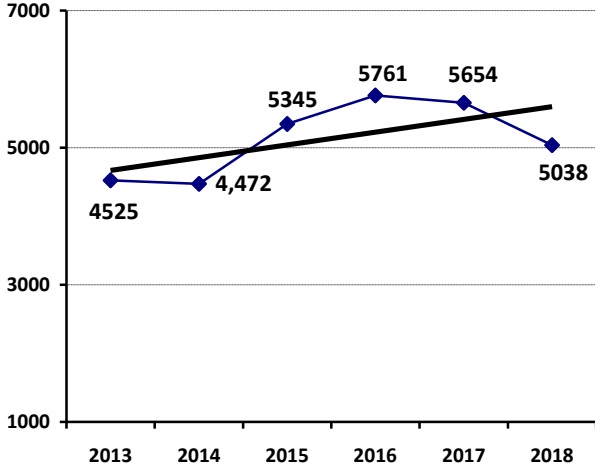
الإجمالي	المؤسسات الأهلية	وكالة الغوث	الخدمات العسكرية	وزارة الصحة	الجهة
61,066	17,426	11,941	5125	26,574	عدد المرضى
100.0	28.5	19.6	8.4	43.5	%
392,305	54,429	171,290	18,043	148,543	عدد الجلسات
6.4	3.1	14.3	3.5	5.6	جلسة / مريض

## العاملين في مراكز العلاج الطبيعي:

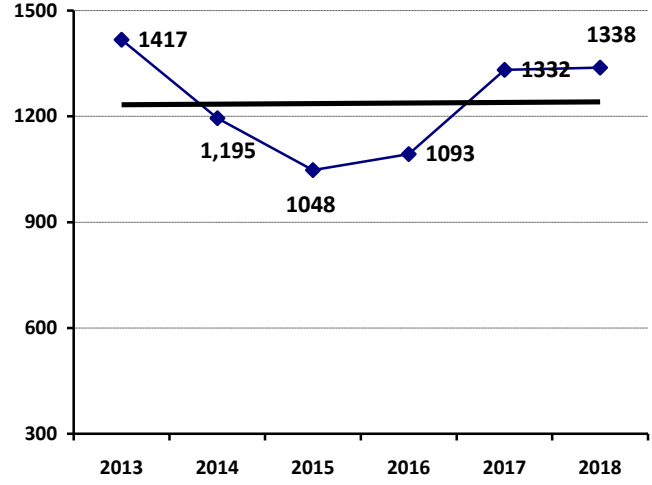
بلغ عدد الأخصائيين العاملين في العلاج الطبيعي 212 أخصائي بمعدل 6.4 جلسة / مريض حيث كانت نسبة الأخصائيين العاملين في وزارة الصحة 52.4% من إجمالي الأخصائيين، 16.0% يعملون في مراكز الرعاية الأولية التابعة لوكالة الغوث وتشغيل اللاجئين.

الإجمالي	المؤسسات الأهلية	وكالة الغوث	الخدمات العسكرية	وزارة الصحة	الجهة
212	44	34	23	111	عدد الأخصائيين
100.0	20.8	16.0	10.8	52.4	%
1,850	1,237	5,038	784	1,338	جلسة / أخصائي

## مقارنة بين معدل جلسات العلاج الطبيعي / أخصائي في وزارة الصحة ومراكز الرعاية الأولية التابعة لوكالة الغوث و تشغيل اللاجئين من 2013-2018



رسم بياني (3) - معدل جلسات العلاج الطبيعي / أخصائي في مراكز الرعاية الأولية التابعة لوكالة الغوث وتشغيل اللاجئين (2013-2018)



رسم بياني (2) - معدل جلسات العلاج الطبيعي / أخصائي في وزارة الصحة (2013-2018)

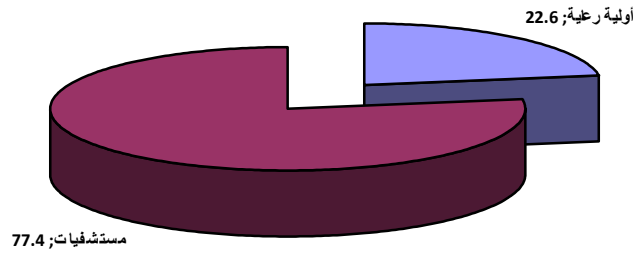
## I- العلاج الطبيعي في وزارة الصحة:

### 1- الموارد البشرية العاملة في العلاج الطبيعي:

#### 1.1- حسب مكان العمل:

بلغ عدد العاملين في أقسام العلاج الطبيعي بوزارة الصحة 111 أخصائي و مساعد أخصائي علاج طبيعي (86 المستشفيات، 25 الرعاية الأولية) وكانت نسبة العاملين في المستشفيات 77.4% (24.4% منهم في الأقسام الداخلية و75.6% من العاملين في الأقسام الداخلية والخارجية في المستشفيات). بينما بلغت نسبة العاملين في الرعاية الأولية 22.6%.

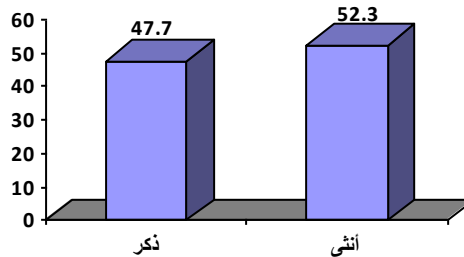
وقد بلغت نسبة الأخصائيين الحاصلين على درجة الدكتوراه والماجستير 12.6% من إجمالي العاملين، بينما بلغت نسبة الحاصلين على درجة البكالوريوس 64.8%، في حين بلغت نسبة الأخصائيين الحاصلين على درجة الدبلوم 22.6%



رسم بياني (4)- توزيع نسبة العاملين في العلاج الطبيعي بوزارة الصحة حسب مكان العمل

#### 1.2- حسب الجنس

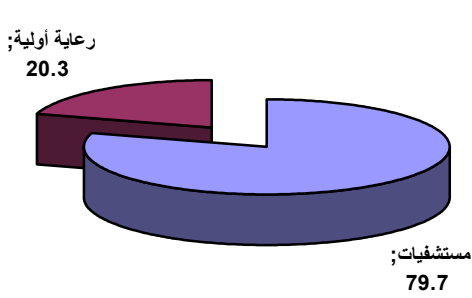
مثلت نسبة الذكور من إجمالي العاملين في أقسام العلاج الطبيعي ما يقارب 47.7% (75.4% في المستشفيات، 24.5% في الرعاية الأولية)، بينما بلغت نسبة الإناث 52.3% (79.3% في المستشفيات، 20.7% في الرعاية الأولية)



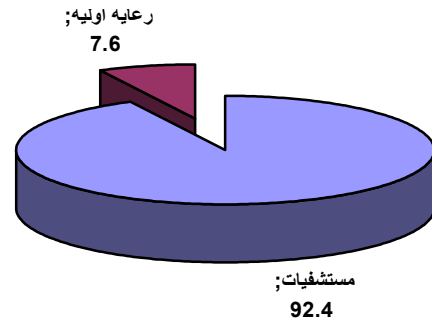
رسم بياني (5)- توزيع نسبة العاملين في العلاج الطبيعي بوزارة الصحة حسب الجنس

## 2- خدمات العلاج الطبيعي

تقدم خدمات العلاج الطبيعي في وزارة الصحة من خلال (12) قسم ؛ (9) مستشفيات و 3 رعاية أولية)، بلغ عدد المرضى المترددين على أقسام العلاج الطبيعي في وزارة الصحة 26,574 مريض منهم (24,562 في المستشفيات، 2,012 في الرعاية الأولية) قدمت لهم ما يقارب 148,543 جلسة منها (118,482 في المستشفيات؛ 30,061 جلسة في الرعاية الأولية) بمعدل 10.8 جلسة / مريض في أقسام العلاج الطبيعي الخارجي، بينما 3.4 جلسة / مريض في أقسام العلاج الطبيعي الداخلي بالمستشفيات.



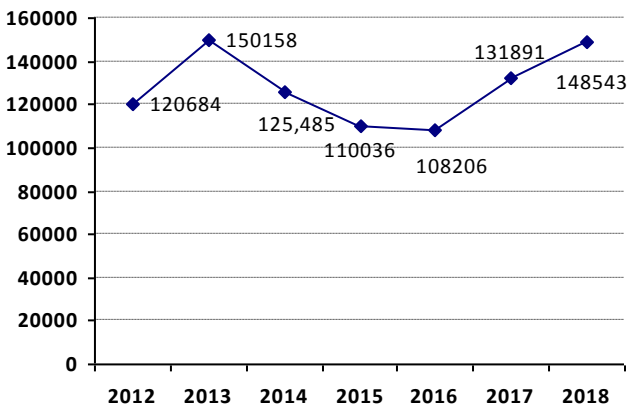
رسم بياني (7) - نسبة جلسات العلاج الطبيعي حسب مكان تقديم الخدمة



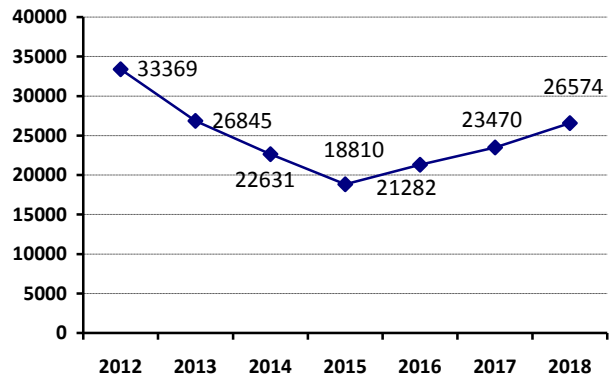
رسم بياني (6) - نسبة مترددين العلاج الطبيعي حسب مكان تقديم الخدمة

ارتفع عدد المرضى المتلقين للخدمة في أقسام العلاج الطبيعي في عام 2018 بنسبة 13.2% عن العام 2017؛ بينما ارتفع عدد الجلسات بنسبة 12.6% عن العام الماضي.

## توزيع المرضى وعدد جلسات العلاج الطبيعي في أقسام وزارة الصحة حسب السنوات (2012-2018)



رسم بياني (9) - عدد جلسات العلاج الطبيعي من (2012-2018)



رسم بياني (8) - عدد حالات العلاج الطبيعي من (2012-2018)

## مؤشرات أداء أقسام العلاج الطبيعي في وزارة الصحة

الرعاية الأولية	المستشفيات		مؤشر الأداء
	الأقسام الخارجية	الأقسام الداخلية	
2.98	2.16	3.4	1. متوسط عدد الجلسات الأسبوعية للمريض الواحد
8.4	6.36	7	2. متوسط العبء اليومي للجلسات العلاجية لكل أخصائي
14.94	10.82	--	3. متوسط عدد الجلسات التي يتلقاها المريض الواحد

وقد بلغت نسبة التحسن لمرضى العلاج الطبيعي 84.0% من مجمل الحالات المترددة على أقسام العلاج الطبيعي في، بينما انقطعت 8.6% من مجمل الحالات المترددة على أقسام العلاج الطبيعي.

## خدمات العلاج الطبيعي حسب نوع الخدمة:

بلغ عدد المرضى المراجعين لأقسام العلاج الطبيعي في أقسام وزارة الصحة 26,574 مريض مقابل 148,543 جلسة بمعدل 5.6 جلسة / مريض. حيث أن معدل الجلسات في الأقسام الداخلية للمستشفيات 3.4 جلسة / متردد، بينما في الأقسام الخارجية للمستشفيات 10.8 جلسة / متردد.

البيان	الأقسام الداخلية (المستشفيات)	الأقسام الخارجية (المستشفيات)	الأقسام الخارجية (الرعاية الأولية)	الإجمالي العام
عدد المرضى	19,879	4,683	2,012	26,574
عدد الجلسات	67,785	50,697	30,061	148,543
معدل عدد الجلسات/المتردين	3.4	10.8	14.9	5.6

## 2.1 خدمات العلاج الطبيعي حسب الجنس

بلغت نسبة الإناث 47.1% من إجمالي عدد المترددين لأقسام العلاج الطبيعي. بينما بلغت نسبة الإناث 52.9% من إجمالي عدد المترددين على الأقسام الداخلية للمستشفيات.

الخدمات	الأقسام الداخلية (المستشفيات)	الأقسام الخارجية (المستشفيات)	الأقسام الخارجية (الرعاية الأولية)	الإجمالي العام	%
ذكور	9,263	2,356	902	12,521	47.1
إناث	10,616	2,327	1,110	14,053	52.9
المجموع	19,879	4,683	2,012	26,574	100

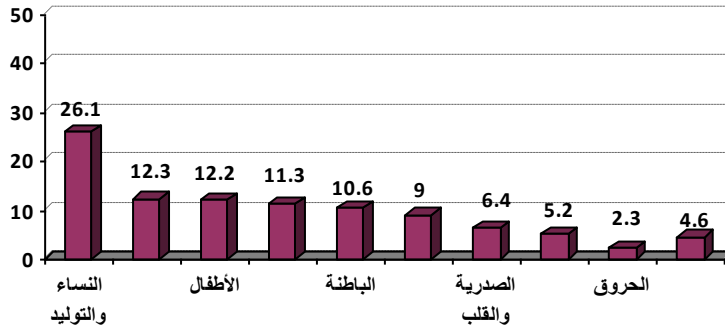
## 2.2 خدمات العلاج الطبيعي حسب الفئة العمرية

بلغ عدد المرضى المراجعين لأقسام العلاج الطبيعي الأقل من 18 سنة 20.0% من إجمالي عدد المترددين. حيث بلغ نسبة عدد المرضى أقل من 18 سنة المترددين على الأقسام الداخلية في المستشفيات 21.8%

الخدمات	الأقسام الداخلية (المستشفيات)	الأقسام الخارجية (المستشفيات)	الأقسام الخارجية (الرعاية الأولية)	الإجمالي العام	%
أقل من 18 سنة	4,329	730	268	5,327	20.0
19-60 سنة	11,777	2,941	1,388	16,106	60.6
60 سنة فأكثر	3,773	1,012	356	5,141	19.3
المجموع	19,879	4,683	2,012	26,574	100.0

## 3- المراضة:

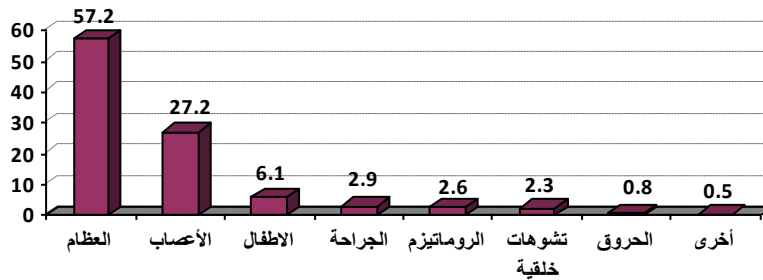
## توزيع خدمات العلاج الطبيعي حسب الحالة المرضية في الأقسام الداخلية (المستشفيات)



رسم بياني (10) - نسبة متلقي خدمة العلاج الطبيعي في الأقسام الداخلية (المستشفيات)

بلغ عدد المرضى المستفيدين من خدمات العلاج الطبيعي في الأقسام الداخلية (المستشفيات) 17,256 مريض بنسبة 73.5% من إجمالي مترددي العلاج الطبيعي على أقسام العلاج الطبيعي قدمت لهم 54,623 جلسة بمعدل 3.2 جلسة / مريض حيث بلغت أعلى نسبة لمتلقي الخدمة من أقسام الولادة 26.1% ثم الجراحة 12.3%

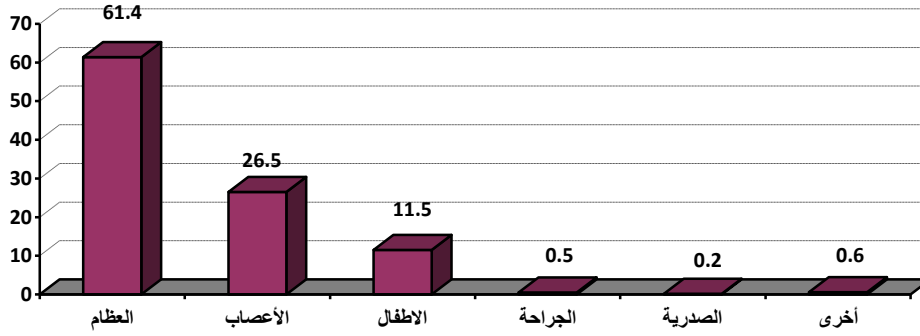
## 3.1 توزيع خدمات العلاج الطبيعي حسب الحالة المرضية في الأقسام الخارجية (المستشفيات)



رسم بياني (11) - نسبة متلقي خدمة العلاج الطبيعي في الأقسام الخارجية (المستشفيات)

بلغ عدد المرضى المستفيدين من خدمات العلاج الطبيعي في الأقسام الخارجية (المستشفيات) 4,313 مريض بنسبة 18.4% من إجمالي مترددي العلاج الطبيعي على أقسام العلاج الطبيعي و قدمت لهم 50,760 جلسة، حيث بلغت أعلى نسبة للمرضى المحولين من مرضى العظام 57.2% ثم الأعصاب 27.2%

### 3.2 توزيع خدمات العلاج الطبيعي حسب الحالة المرضية في الأقسام الخارجية (الرعاية الأولية)



رسم بياني (12) - نسبة متلقي خدمة العلاج الطبيعي في الأقسام الخارجية (الرعاية الأولية)

و بلغ عدد المرضى المستفيدين من خدمات العلاج الطبيعي في الأقسام الخارجية بالرعاية الأولية 1,901 مريض بنسبة 8.1% قدمت لهم 26,508 جلسة بمعدل 13.9 جلسة / مريض؛ حيث كانت نسبة 61.4% من المرضى يعانون من أمراض ومشاكل العظام ثم يليه 26.5% من أمراض الأعصاب.

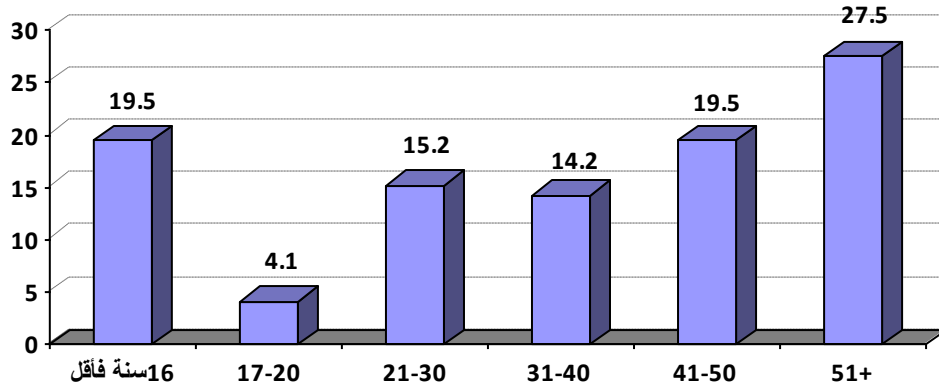
### خدمات العلاج الطبيعي في مستشفيات الخدمات العسكرية.

تقدم مستشفيات الخدمات العسكرية خدمة العلاج الطبيعي في (4) مستشفيات وعيادات (مستشفى بلسم و مستشفى الجزائري و مديرية التدريب وكلية الشرطة) عبر 23 أخصائي و مساعد أخصائي (2 مساعد علاج طبيعي، 21 أخصائي)، 91.3% من حملة البكالوريوس و كانت نسبة 73.9% من الذكور العاملين في مستشفيات الخدمات العسكرية. حيث بلغ عدد المرضى الذين تم علاجهم خلال عام 2018 ما يقارب 5,125 مريض بعدد جلسات 18,043 بمعدل 3.5 جلسة / مريض

### II. العلاج الطبيعي في مراكز وكالة الغوث و تشغيل اللاجئين:

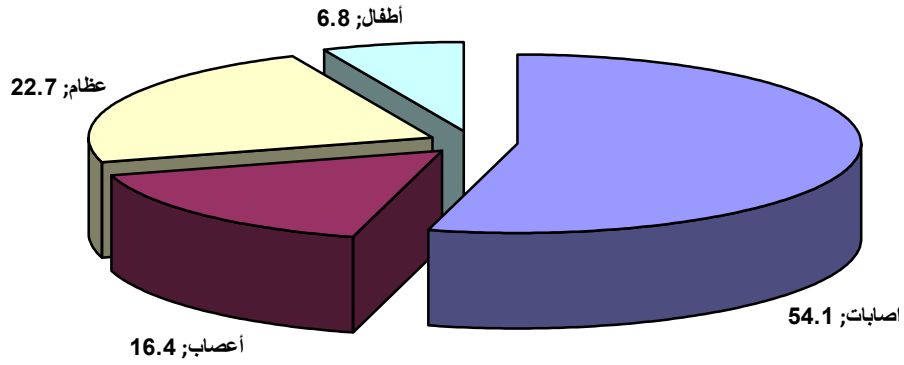
تقدم وكالة الغوث خدمة العلاج الطبيعي في (11) مراكز صحية تابعة لوكالة الغوث الدولية عبر 34 أخصائي و مساعد أخصائي (12 مساعد علاج طبيعي، 22 أخصائي)، 61.8% من حملة البكالوريوس و كانت نسبة 47.0% من الذكور العاملين في مراكز وكالة الغوث.

بلغ عدد المرضى الذين تم علاجهم خلال العام 11,941 مريض بعدد جلسات 171,290 بمعدل 14.3 جلسة / مريض منهم 53.5% من الإناث. حيث بلغت 19.4% من الفئة العمرية 16 سنة فأقل.



رسم بياني (13) - نسبة المرضى المترددين على أقسام العلاج الطبيعي في الوكالة حسب الفئة العمرية

وقد بلغ ما نسبته 54.1% من المرضى المتلقين للعلاج الطبيعي يعانون من أمراض العظام ثم 22.7% من المرضى يتلقون خدمة العلاج الطبيعي نتيجة الاصابات.



رسم بياني (14) - نسبة المرضى المترددين على أقسام العلاج الطبيعي في الوكالة حسب المراضة

## III- المؤسسات الأهلية (NGOs)

تم الحصول على بعض البيانات الخاصة بخدمة العلاج الطبيعي المقدمة في أقسام العلاج الطبيعي الخارجية في المؤسسات الأهلية لكل من:

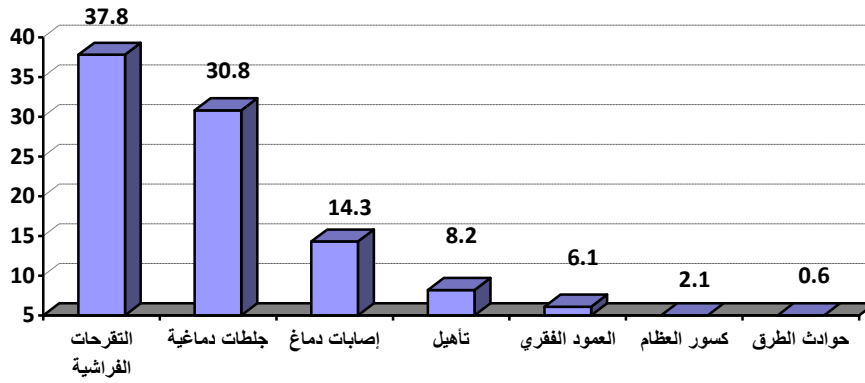
متوسط عدد الجلسات/أخصائي	عدد العاملين	متوسط عدد الجلسات/ مريض	عدد الجلسات	عدد المرضى	المستشفى
11,781	2	1.9	23,562	12,527	الأهلي العربي
62	15	5.8	931	161	الوفاء
780	3	6.6	2339	355	القدس
1,463	9	47.4	13,170	278	الأمل
1,440	2	12.0	2,880	240	حيفا الطبي
973	3	4.9	2,920	601	الصحابة
311	2	6.0	621	104	الجمعية الفلسطينية لتأهيل المعاقين- الشاطئ
949	4	10.6	3,796	357	جمعية دير البلح لتأهيل المعاقين
3,810	1	1.4	3,810	2,753	مستشفى يافا
133	3	8.0	400	50	جمعية جباليا للتأهيل
1,237	44	3.1	54,429	17,426	المجموع

حيث بلغ إجمالي مراجعي أقسام العلاج الطبيعي في المؤسسات غير الحكومية سابقة الذكر 17,426 مريض تلقوا جلسات علاج طبيعي بمعدل 3.1 جلسة/ مريض.

## ثالثاً: التأهيل الطبي:

تقوم وزارة الصحة بتقديم خدمة التأهيل للمرضى والأشخاص ذوي الإعاقة عبر لجنة متخصصة بإشراف وحدة العلاج الطبيعي من خلال شراء خدمة التأهيل من مستشفى الوفاء للتأهيل الطبي التابع للمنظمات الأهلية؛ حيث بلغ عدد الطلبات المقدمة للجنة التأهيل إلى م. الوفاء 393 طلب وقد تم الموافقة على 368 حالة، دخل فعلياً إلى المستشفى 328 مريض بنسبة 83.5% من الطلبات الموافق عليها لخدمة التأهيل الطبي .

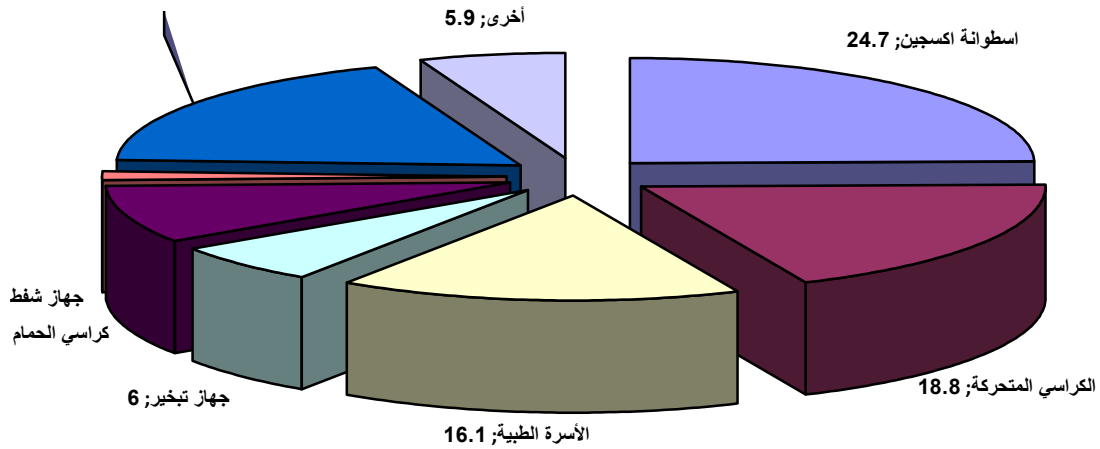
حيث مثلت ما نسبته 55.5% من الذكور من إجمالي المرضى المتلقين لخدمة التأهيل الطبي. وقد تنوعت الحالات المحولة للاستفادة من برنامج التأهيل في مستشفى الوفاء من حيث تشخيصها، فقد كانت أعلى نسبة 37.8% نتيجة التقرحات الفراشية ثم 30.8% نتيجة الجلطات الدماغية



رسم بياني (15)- نسبة المرضى المحولين لتلقي خدمات التأهيل في م. الوفاء حسب التشخيص

## الأدوات المساعدة التي يتم صرفها من قبل وزارة الصحة للأشخاص ذوي الإعاقة:

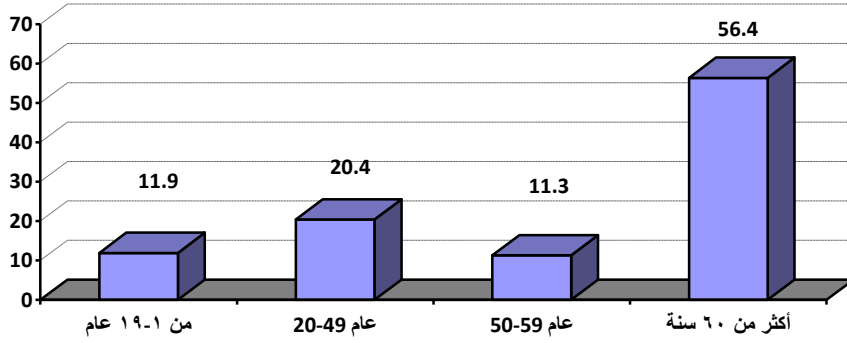
تنوعت الأدوات المساعدة التي تم صرفها من قبل وزارة الصحة لذوي الإعاقة من أسرة طبية وفرشات هوائية وعكازين ومشايات وأدوات أخرى لمساعدة المرضى، حيث يمكن للمريض أن يحصل على أكثر من أداة مساعدة في آن واحد حسب الاحتياج. وقد مثلت اسطوانة الأكسجين أعلى نسبة من الأدوات المساعدة التي تم صرفها (269) اسطوانة تلاها الكراسي المتحركة بواقع (205) كرسي متحرك كما هو موضح بالرسم التالي:



رسم بياني (16)- نسبة الأدوات المساعدة التي يتم التبرع بها من قبل وزارة الصحة لذوي الإعاقة

### توزيع مرضى التأهيل المحولين إلى مستشفى الوفاء حسب الفئة العمرية:

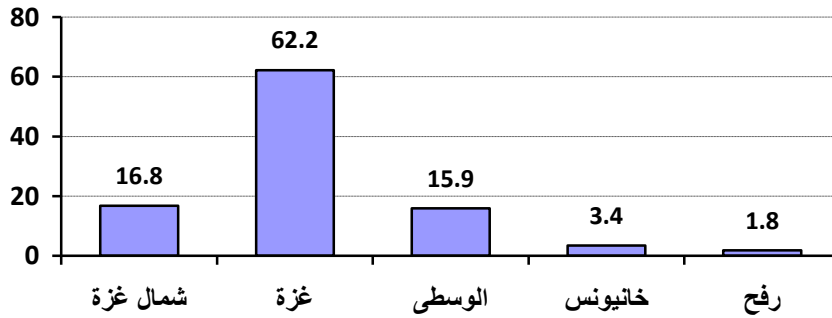
بلغ نسبة الأطفال 11.9% من إجمالي مرضى التأهيل المحولين إلى مستشفى الوفاء لتلقي الخدمة، بينما ما نسبته 20.4% من ذوي الفئة العمرية 20-49 عاماً.



رسم بياني (17) - نسبة المرضى المحولين لتلقي خدمات التأهيل في م. الوفاء حسب الفئة العمرية

### توزيع مرضى التأهيل المحولين إلى مستشفى الوفاء حسب المحافظات:

بلغ أعلى نسبة للمرضى المحولين من محافظة غزة 62.2% من إجمالي مرضى التأهيل المحولين إلى مستشفى الوفاء لتلقي الخدمة، بينما ما نسبته 1.8% من محافظة رفح.



رسم بياني (18) - نسبة المرضى المحولين لتلقي خدمات التأهيل في م. الوفاء حسب المحافظات

### معدل المكوث:

عدد أيام المكوث	1-60 يوم	61-عام كامل	ما زال مع نهاية العام
عدد المرضى	311	8	9
%	94.8	2.4	2.7

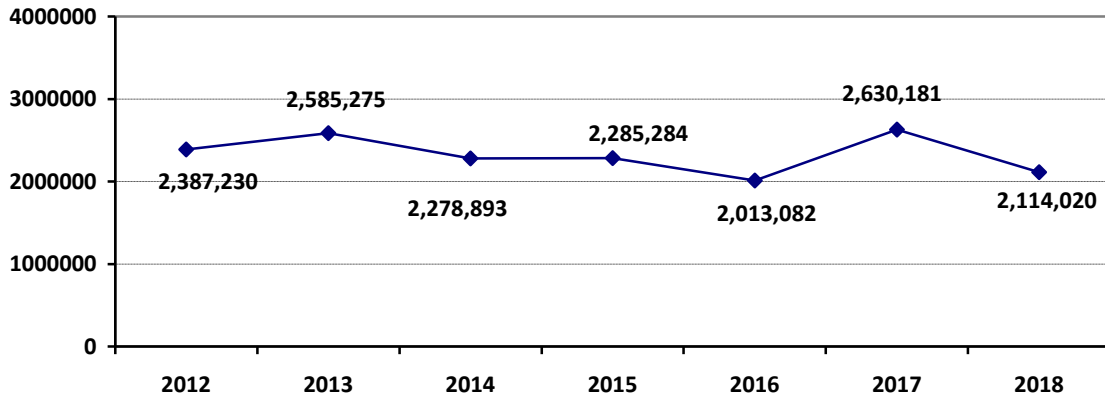
بلغ أيام الدخول الكلي لجميع من تلقوا الخدمة من حالات الدخول الجديدة والقديمة حوالي 8100 يوم، بمعدل متوسط مكوث للمريض الواحد 24.6 يوم لتلقي خدمات التأهيل في مستشفى الوفاء، حيث كان أقل مدة دخول يوم واحد وأعلى معدل دخول 361 يوم.

حيث أن ما نسبته 94.8% من الحالات مكثت 60 يوم فأقل، بينما أن ما نسبته 2.4% من الحالات مكثت (61-عام كامل).

وقد أظهرت المعلومات المتوفرة بأن 250 مريض قد انتهت برامج التأهيل الطبي لهم في مستشفى الوفاء بسبب انتهاء برامج التأهيل، فيما بلغ عدد المرضى الذين انتهت برامجهم بسبب التحويل إلى مستشفى آخر 10 مريض، و 30 مريض ما زالوا مع بداية العام 2018 يتلقون خدمة التأهيل، بينما 39 حالة وفاة.

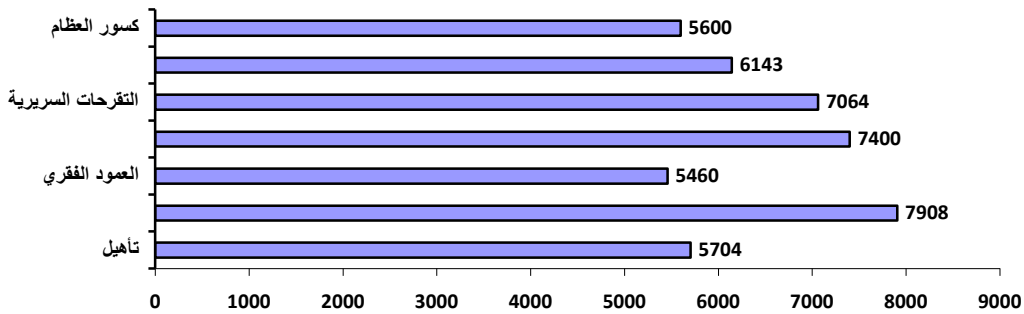
### التكلفة المالية لشراء خدمة تأهيل المبيت

بلغت التكلفة الإجمالية لشراء خدمات التأهيل الطبي خلال العام 2,114,020 شيكل بفارق تكلفة مالية لشراء الخدمة عن العام 2017 بحوالي (516,161) شيكل. مع العلم بأن التكلفة المالية لخدمات المبيت تتدرج مع فترة مكوث المريض حيث أن تكلفة اليوم الواحد في الشهر الأول والثاني 400 شيكل، بينما في الشهر الثالث 300 شهر لليوم الواحد، وبعد ذلك تصبح 200 شيكل عن كل يوم.



رسم بياني (19)- التكلفة الإجمالية لشراء خدمات التأهيل من العام 2012-2018

وقد بلغ متوسط التكلفة المالية للحالات المحولة لمستشفى الوفاء حسب الإجراء الطبي عن العام الحالي كما يلي:



رسم بياني (20)- متوسط التكلفة المالية (بالدولار الأمريكي) لكل مريض لخدمة التأهيل الطبي في مستشفى الوفاء حسب الإجراء العلاجي

وقد بلغ عدد (20) من المرضى تلقوا خدمة إعفاء كامل 100% من قبل وزارة الصحة، و 284 مريض كانت مساهمة الوزارة 95%، فيما تراوحت نسبة مساهمة الوزارة ما بين 50-90% لحوالي 24 مريض.