



التقرير السنوي

العلاج الطبيعي في قطاع غزة

PHIC - MoH

مركز المعلومات الصحية الفلسطيني
وزارة الصحة الفلسطينية



المحتوى

الصفحة	الموضوع
1	المُلخَص.....
2	مقدمة.....
3	مزودي خدمات العلاج الطبيعي في قطاع غزة.....
4	مزودي خدمات العلاج الطبيعي حسب عدد المرضى و الجلسات.....
4	العاملين في مراكز العلاج الطبيعي.....
5	مقارنة بين معدل جلسات العلاج الطبيعي / أخصائي في وزارة الصحة ومراكز الرعاية الأولية التابعة لوكالة الغوث وتشغيل اللاجئين من (2013-2019).....
6	I- العلاج الطبيعي في وزارة الصحة.....
6	1- الموارد البشرية العاملة في العلاج الطبيعي.....
7	2- خدمات العلاج الطبيعي.....
9	3- المراضة.....
10	خدمات العلاج الطبيعي في مستشفيات الخدمات العسكرية.....
10	II- العلاج الطبيعي في ومراكز الرعاية الأولية التابعة لوكالة الغوث وتشغيل اللاجئين.....
12	III- العلاج الطبيعي في المؤسسات الأهلية.....
13	ثالثاً- التأهيل.....

فهرس الأشكال

الصفحة	الموضوع
3	رسم بياني (1) يوضح مزودي خدمات العلاج الطبيعي في قطاع غزة للعام 2020 حسب الجهة
5	رسم بياني (2) معدل جلسات العلاج الطبيعي / أخصائي في وزارة الصحة (2014-2020)
5	رسم بياني (3) معدل جلسات العلاج الطبيعي / أخصائي في مراكز الرعاية الأولية التابعة لوكالة الغوث وتشغيل اللاجئين (2014-2020)
6	رسم بياني (4) توزيع نسبة العاملين في العلاج الطبيعي بوزارة الصحة حسب مكان العمل
6	رسم بياني (5) توزيع نسبة العاملين في العلاج الطبيعي بوزارة الصحة حسب الجنس
7	رسم بياني (6) نسبة متكردين العلاج الطبيعي حسب مكان تقديم الخدمة
7	رسم بياني (7) نسبة جلسات العلاج الطبيعي حسب مكان تقديم الخدمة
7	رسم بياني (8) عدد حالات العلاج الطبيعي من (2014-2020)
7	رسم بياني (9) عدد جلسات العلاج الطبيعي من (2014-2020)
9	رسم بياني (10) نسبة متلقي خدمات العلاج الطبيعي في الأقسام الداخلية (المستشفيات)
9	رسم بياني (11) نسبة متلقي خدمات العلاج الطبيعي في الأقسام الخارجية (المستشفيات)
10	رسم بياني (12) نسبة متلقي خدمات العلاج الطبيعي في الأقسام الخارجية (الرعاية الأولية)
11	رسم بياني (13) نسبة المرضى المتكردين على أقسام العلاج الطبيعي في مراكز الرعاية الأولية التابعة لوكالة الغوث وتشغيل اللاجئين حسب الفئة العمرية
11	رسم بياني (14) نسبة المرضى المتكردين على أقسام العلاج الطبيعي في مراكز الرعاية الأولية التابعة لوكالة الغوث وتشغيل اللاجئين الوكالة حسب الحالة المرضية
13	رسم بياني (15) نسبة المرضى المحولين لتلقي خدمات التأهيل في م. الوفاء حسب التشخيص
13	رسم بياني (16) نسبة الأدوات المساعدة التي يتم التبرع بها من قبل وزارة الصحة من الأشخاص ذوي الإعاقة
14	رسم بياني (17) نسبة المرضى المحولين لتلقي خدمات التأهيل في م. الوفاء حسب الفئة العمرية
14	رسم بياني (18) نسبة المرضى المحولين لتلقي خدمات التأهيل في م. الوفاء حسب المحافظات
16	رسم بياني (19) التكلفة الإجمالية لشراء خدمات التأهيل من 2012-2020
16	رسم بياني (20) متوسط التكلفة المالية (بالدولار الأمريكي) لكل مريض لخدمة التأهيل الطبي في مستشفى الوفاء حسب الإجراء العلاجي

ملخص التقرير

الهدف العام: يهدف هذا التقرير إلى إلقاء الضوء على خدمات العلاج الطبيعي في قطاع غزة وذلك لإعداد تقرير مفصل عن أنشطة العلاج الطبيعي في القطاع والوصول إلى أهم المؤشرات الوطنية.

المنهجية: تم الحصول على البيانات من وحدة العلاج الطبيعي والتأهيل بوزارة الصحة، وكالة الغوث وتشغيل اللاجئين وبعض المؤسسات الأهلية، وبدورنا بوحدة نظم المعلومات الصحية؛ قمنا بإدخال وتحليل هذه البيانات ومن ثم إدراج المؤشرات الوطنية في قطاع غزة.

النتائج:

- بلغ عدد مراكز العلاج الطبيعي في قطاع غزة 38، شكلت وزارة الصحة ما نسبته 31.6% من مزودي خدمات العلاج الطبيعي، وأيضاً وكالة الغوث وتشغيل اللاجئين 28.9%.
- بلغ عدد مراجعي أقسام العلاج الطبيعي في قطاع غزة 39228 مريض بمعدل 1000/18.9 من السكان؛ حيث قدمت لهم 269,533 جلسة بمعدل 6.9 جلسة لكل مريض. في حين بلغ عدد المرضى المترددين على أقسام العلاج الطبيعي في وزارة الصحة 20,929 متردد مقابل 103,784 جلسة، أما في وكالة الغوث 5909 متردد مقابل 91,421 جلسة. وقد بلغ معدل الجلسات في مراكز وكالة الغوث 15.5 جلسة/مريض، أما في وزارة الصحة فقد بلغ معدل الجلسات 5.0 جلسة / مريض
- قدر عدد الأخصائيين العاملين 251 أخصائي بمعدل 1,074 جلسة لكل أخصائي. حيث بلغ عدد العاملين في وزارة الصحة 131 ما بين أخصائي ومساعد أخصائي علاج طبيعي، ولقد مثلت نسبة الذكور 52.7% من إجمالي العاملين في أقسام العلاج الطبيعي في وزارة الصحة، وقد مثلت نسبة الأخصائيين من حملة البكالوريوس و الماجستير 77.4%، في حين بلغ إجمالي العاملين في مراكز صحية تابعة لوكالة الغوث الدولية 33 أخصائي ومساعد أخصائي، بينما بلغ عدد العاملين في المؤسسات الأهلية (التي توفرت بياناتها لدينا) 57 ومساعد أخصائي.
- بلغ معدل جلسات العلاج الطبيعي في المستشفيات الحكومية 5.0 جلسة / متردد، في حين بلغ معدل الجلسات في مراكز الرعاية الصحية الأولية 13.2 جلسة / متردد.

الاستنتاجات والتوصيات

- العمل على تطوير برنامج محوسب للحصول على بيانات المستفيدين من خدمة العلاج الطبيعي بهدف تطوير الخدمة وسرعة الوصول إلى المعلومات.
- العمل على تطوير برنامج محوسب خاص بخدمات التأهيل الطبي في الوزارة بهدف تطوير الخدمات وسرعة الحصول على المعلومات.
- التواصل مع كافة المؤسسات الأهلية المزودة لخدمة العلاج الطبيعي للحصول على مسح شامل لخدمات العلاج الطبيعي في قطاع غزة.

مقدمة

إن الاهتمام بالعلاج الطبيعي وخدمات التأهيل الطبي أصبح جزء مهم وفاعل في اكمال الأدوار العلاجية لمختلف التخصصات الطبية الأخرى، مما انعكس هذا الاهتمام على وزارة الصحة، حيث أصبحت تولي اهتماماً بالخدمات الصحية التأهيلية ووضع مجموعة من الأهداف العملية التي من شأنها رفع كفاءة العاملين في المهنة وتحسين مستواها، حيث تشرف وحدة العلاج الطبيعي والتأهيل على تقديم الخدمات من خلال تنفيذ العديد من البرامج والخدمات الصحية الخاصة بخدمات العلاج الطبيعي والتأهيل والتي من شأنها رفع كفاءة الخدمات الصحية وتحسين مستواها، والعمل على رفع كفاءة العاملين في الوزارة فقد طورت خدماتها من خلال تحديث أجهزة العلاج الطبيعي في مراكزها و ذلك بتزويدها بأجهزة وأدوات مساعدة ، بالإضافة إلى تطوير أداء العاملين في خدمة العلاج الطبيعي من خلال المشاركة في العديد من البرامج التدريبية والأنشطة الخاصة بمشاركة جهات مختلفة من المؤسسات والمنظمات الأهلية والدولية ومن خلال السنوات القليلة الماضية تسعى وزارة الصحة وكافة مزودي خدمات العلاج الطبيعي (الرعاية الثالثة) من وكالة الغوث وتشغيل اللاجئين وكذلك المنظمات الأهلية إلى خدمة المواطن الفلسطيني الذي يعيش ظروف صعبة؛ فكان لخدمات العلاج الطبيعي والتأهيل نصيباً مهماً من منطلق الحاجة الملحة لتطوير تلك الخدمات في ظل واقعنا الفلسطيني الذي يتعرض للاعتداءات الصهيونية بصورة متكررة على مدار العام مما يخلف العديد من الجرحى والمعاقين الذين يحتاجون لتلقي خدمات العلاج الطبيعي والتأهيل، وذلك بهدف التخفيف من معاناتهم وتأهيلهم لممارسة حياة صحية افضل.

أولاً/ مزودي خدمات العلاج الطبيعي في قطاع غزة :

بلغ عدد أقسام العلاج الطبيعي في قطاع غزة 38 قسم؛ منها 12 قسم تابع لوزارة الصحة الفلسطينية، و 2 قسم تابع للخدمات الطبية التابعة لوزارة الداخلية والأمن الوطني، حيث شكلت الأقسام الحكومية ما نسبته 36.9% من إجمالي مزودي خدمات العلاج الطبيعي (31.6% وزارة الصحة ، 5.3% الخدمات الطبية التابعة لوزارة الداخلية والأمن الوطني)، بينما شكلت مراكز الرعاية الأولية التابعة لوكالة الغوث وتشغيل اللاجئين 28.9% والمنظمات الأهلية والمراكز الخاصة 34.2% .

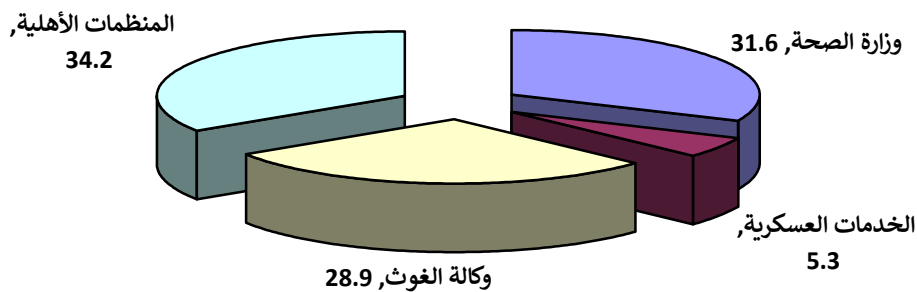
(حيث هذا ما توفر لدينا لبعض المؤسسات الأهلية التي تقدم خدمة العلاج الطبيعي)

ومن الجدير بالذكر أن وزارة الصحة الفلسطينية هي الجهة الحكومية الوحيدة التي تقدم خدمات العلاج الطبيعي السريرية من بين الجهات المذكورة أعلاه حيث ترتبط برامج العلاج الطبيعي بالمدة الزمنية التي يقضيها المريض بالمستشفى، بالإضافة إلى مستشفى الوفاء ومستشفى الأمل وهما ضمن المنظمات الأهلية اللاتي تقدمن خدمة العلاج الطبيعي السريرية.

جدول (1) - يوضح عدد مزودي خدمات العلاج الطبيعي والتأهيل حسب الجهة

الإجمالي	المنظمات الأهلية**	وكالة الغوث	الخدمات العسكرية	وزارة الصحة	الجهة
38	13	11	2	12	عدد أقسام العلاج الطبيعي
100	34.2	28.9	5.3	31.6	%

** هذا ما توفر لدينا من بيانات للمنظمات الأهلية لخدمة العلاج الطبيعي



رسم بياني (1) - مزودي خدمات العلاج الطبيعي في قطاع غزة حسب الجهة لعام 2020

مزودي خدمات العلاج الطبيعي حسب عدد المرضى والجلسات :

بلغ عدد مراجعي أقسام العلاج الطبيعي في قطاع غزة 39,228 مريض قُدمت لهم 269,533 جلسة بمعدل 6.9 جلسة لكل مريض. وقد بلغ معدل الجلسات في مراكز وكالة الغوث 15.5 جلسة/مريض، أما في وزارة الصحة فقد بلغ معدل الجلسات 5.0 جلسة / مريض حيث أن معدل الجلسات في الأقسام الداخلية للمستشفيات 3.7 جلسة / متردد، بينما في الأقسام الخارجية للمستشفيات 8.4 جلسة / متردد . وبلغ معدل جلسات العلاج الطبيعي في وكالة الغوث 15.5 جلسة / مريض ، حيث أن غالبية الخدمة التي تقدمها وزارة الصحة هي خدمات العلاج الطبيعي السريري والتي يرتبط فيها عدد الجلسات بفترة مكوث المريض في المستشفى والتي تبلغ 3.5 يوم مما يؤدي إلى انخفاض معدل الجلسات لكل أخصائي.

وقد انخفض عدد مرضى العلاج الطبيعي هذا العام بسبب جائحة كوفيد 19 (كورونا) التي أدت إلى إغلاق العديد من العيادات الخارجية وعيادات الرعاية الأولية والمنظمات الأهلية.

جدول (2) – يوضح عدد مرضى وجلسات العلاج الطبيعي حسب الجهة

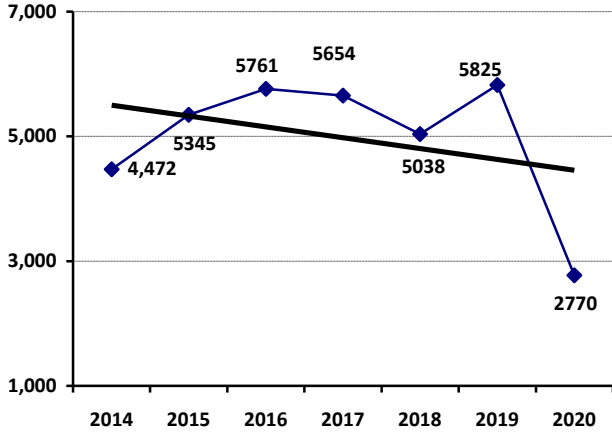
الإجمالي	المؤسسات الأهلية	وكالة الغوث	الخدمات العسكرية	وزارة الصحة	الجهة
39,228	10,061	5,909	2,329	20,929	عدد المرضى
100	25.6	15.1	5.9	53.4	%
269,533	66,838	91,421	7,490	103,784	عدد الجلسات
6.9	6.6	15.5	3.2	5.0	جلسة / مريض

العاملين في مراكز العلاج الطبيعي:

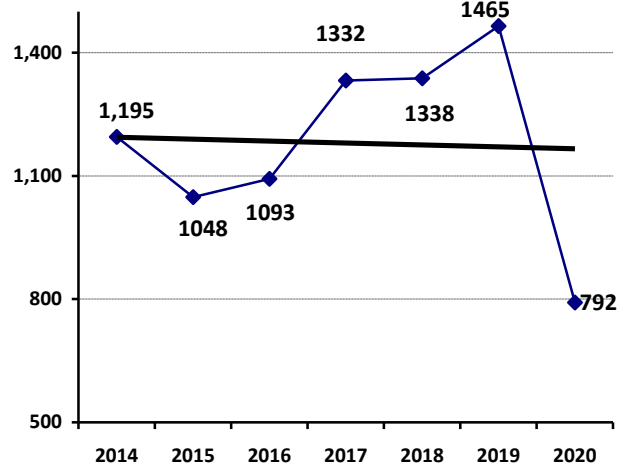
بلغ عدد الأخصائيين العاملين في العلاج الطبيعي 252 أخصائي بمعدل 6.9 جلسة / مريض حيث كانت نسبة الأخصائيين العاملين في وزارة الصحة 52.4% من إجمالي الأخصائيين، 13.1% يعملون في مراكز الرعاية الأولية التابعة لوكالة الغوث وتشغيل اللاجئين.

الإجمالي	المؤسسات الأهلية	وكالة الغوث	الخدمات العسكرية	وزارة الصحة	الجهة
251	57	33	30	131	عدد الأخصائيين
100	22.6	13.1	11.9	52.2	%
1,074	1,173	2,770	250	792	جلسة / أخصائي

مقارنة بين معدل جلسات العلاج الطبيعي / أخصائي في وزارة الصحة ومراكز الرعاية الأولية التابعة لوكالة الغوث و تشغيل اللاجئين من 2014-2019



رسم بياني (3) - معدل جلسات العلاج الطبيعي/ أخصائي في مراكز الرعاية الأولية التابعة لوكالة الغوث وتشغيل اللاجئين (2014-2019)



رسم بياني (2) - معدل جلسات العلاج الطبيعي / أخصائي في وزارة الصحة (2019-2014)

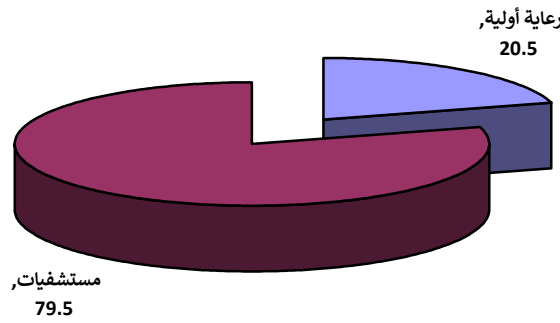
ملاحظة: هناك انخفاض ملحوظ على معدل جلسات العلاج الطبيعي وذلك بسبب جائحة كورونا التي أدت إلى إغلاق العديد من المراكز الصحية والعيادات الخارجية في جميع خدمات الرعاية الصحية في قطاع غزة.

I- العلاج الطبيعي في وزارة الصحة:

1- الموارد البشرية العاملة في العلاج الطبيعي:

1.1- حسب مكان العمل:

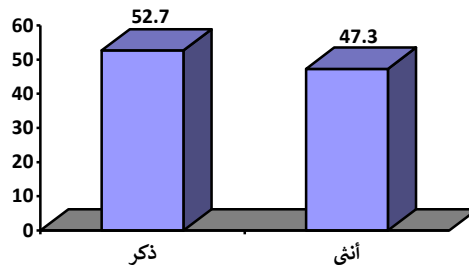
بلغ عدد العاملين في أقسام العلاج الطبيعي بوزارة الصحة 131 أخصائي و مساعد أخصائي علاج طبيعي (105 المستشفيات، 26 الرعاية الأولية) وكانت نسبة العاملين في المستشفيات 79.5% إجمالي أخصائي العلاج الطبيعي، بينما بلغت نسبة العاملين في الرعاية الأولية 20.5%. وقد بلغت نسبة الأخصائيين الحاصلين على درجة الدكتوراه والماجستير 10.7% من إجمالي العاملين، بينما بلغت نسبة الحاصلين على درجة البكالوريوس 74.0%، في حين بلغت نسبة الأخصائيين الحاصلين على درجة الدبلوم 15.3%



رسم بياني (4)- توزيع نسبة العاملين في العلاج الطبيعي بوزارة الصحة حسب مكان العمل

1.2- حسب الجنس

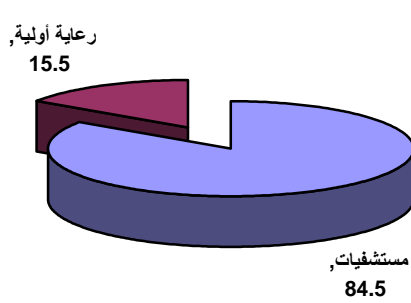
مثلت نسبة الذكور من إجمالي العاملين في أقسام العلاج الطبيعي ما يقارب 52.7% (51.4% في المستشفيات، 48.6% في الرعاية الأولية)، بينما بلغت نسبة الإناث 47.3% (57.7% في المستشفيات، 42.3% في الرعاية الأولية)



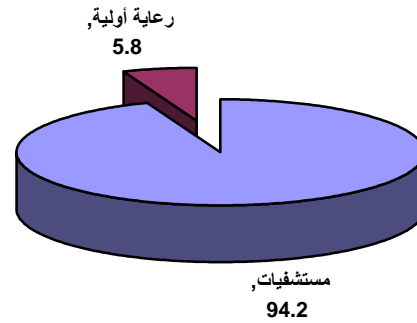
رسم بياني (5)- توزيع نسبة العاملين في العلاج الطبيعي بوزارة الصحة حسب الجنس

2- خدمات العلاج الطبيعي

تقدم خدمات العلاج الطبيعي في وزارة الصحة من خلال (12) قسم ؛ (9) مستشفيات و (3) رعاية أولية)، بلغ عدد المرضى المترددين على أقسام العلاج الطبيعي في وزارة الصحة 20,929 مريض منهم (19,709 في المستشفيات، 1,220 في الرعاية الأولية) قدمت لهم ما يقارب 103,784 جلسة منها (87,719 في المستشفيات؛ 16,065 جلسة في الرعاية الأولية) بمعدل 8.4 جلسة / مريض في أقسام العلاج الطبيعي الخارجي، بينما 3.7 جلسة / مريض في أقسام العلاج الطبيعي الداخلي بالمستشفيات.



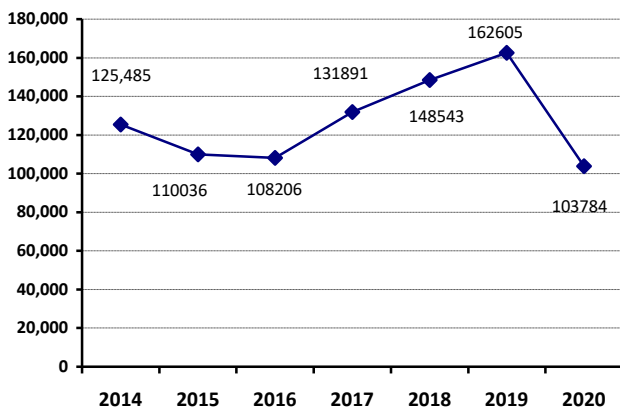
رسم بياني (7) - نسبة جلسات العلاج الطبيعي حسب مكان تقديم الخدمة



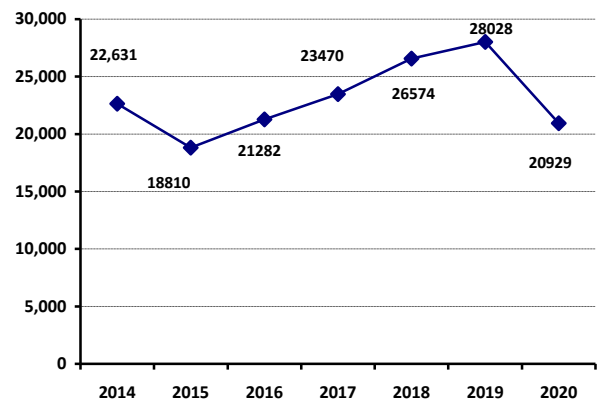
رسم بياني (6) - نسبة مترددين العلاج الطبيعي حسب مكان تقديم الخدمة

انخفض عدد المرضى المتلقين للخدمة في أقسام العلاج الطبيعي في عام 2020 بنسبة 25.3% عن العام 2019؛ وذلك بسبب جائحة كورونا التي أدت الى اغلاق العديد من المراكز الصحية والعيادات الصحية

توزيع المرضى وعدد جلسات العلاج الطبيعي في أقسام وزارة الصحة حسب السنوات (2014-2020)



رسم بياني (9) - عدد جلسات العلاج الطبيعي من (2014-2020)



رسم بياني (8) - عدد حالات العلاج الطبيعي من (2014-2020)

مؤشرات أداء أقسام العلاج الطبيعي في وزارة الصحة

الرعاية الأولية	المستشفيات		مؤشر الأداء
	الأقسام الخارجية	الأقسام الداخلية	
2.6	1.6	1	1. متوسط عدد الجلسات الأسبوعية للمريض الواحد
5.2	5.1	6.7	2. متوسط العبء اليومي للجلسات العلاجية لكل أخصائي
13.1	8.4	---	3. متوسط عدد الجلسات التي يتلقاها المريض الواحد

وتظهر إحصائيات أقسام العلاج الطبيعي الخارجية في المستشفيات أن 62% من الحالات قد تحسنت بينما انقطعت 30.4% منها عن استكمال البرنامج العلاجي، وأنه تم إعادة تحويل 7.6% لمراجعة الطبيب المختص. أما في الرعاية الأولية فتظهر الإحصائيات أن الحالات التي تحسنت بلغت 74.8% من مجمل الحالات، وأن 22% من الحالات انقطعت عن تلقي الخدمة بينما أعيد تحويل 3.2% من الحالات لمراجعة طبيبيها المحول.

خدمات العلاج الطبيعي حسب نوع الخدمة:

بلغ عدد المرضى المراجعين لأقسام العلاج الطبيعي في أقسام وزارة الصحة 20929 مريض مقابل 103784 جلسة بمعدل 5.0 جلسة / مريض. حيث أن معدل الجلسات في الأقسام الداخلية للمستشفيات 3.7 جلسة / متردد، بينما في الأقسام الخارجية للمستشفيات 8.4 جلسة / متردد.

الإجمالي العام	الأقسام الخارجية (الرعاية الأولية)	الأقسام الخارجية (المستشفيات)	الأقسام الداخلية (المستشفيات)	البيان
20929	1220	3094	16615	عدد المرضى
103784	16065	25995	61724	عدد الجلسات
5.0	13.2	8.4	3.7	معدل عدد الجلسات/المتكردين

2.1 خدمات العلاج الطبيعي حسب الجنس

بلغت نسبة الإناث 57.7% من إجمالي عدد المترددين لأقسام العلاج الطبيعي. بينما بلغت نسبة الإناث المترددين للأقسام الداخلية في المستشفيات 59.7% من إجمالي عدد المترددين على الأقسام الداخلية للمستشفيات.

%	الإجمالي العام	الأقسام الخارجية (الرعاية الأولية)	الأقسام الخارجية (المستشفيات)	الأقسام الداخلية (المستشفيات)	الخدمات
42.3	8846	562	1592	6692	ذكور
57.7	12083	658	1502	9923	إناث
42.3	8846	562	1592	6692	

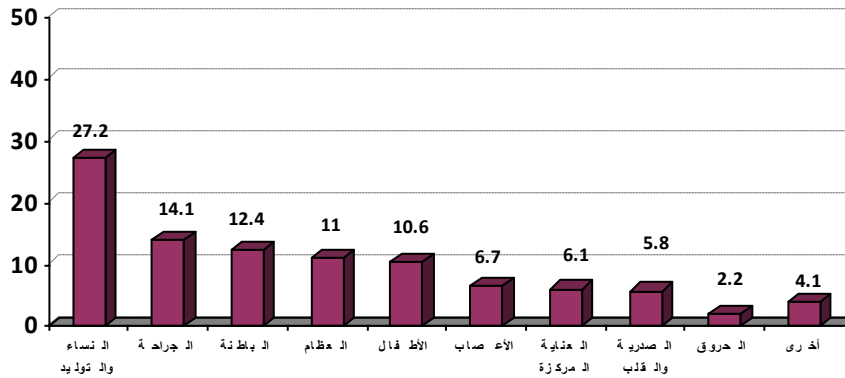
2.2 خدمات العلاج الطبيعي حسب الفئة العمرية

بلغ عدد المرضى المراجعين لأقسام العلاج الطبيعي الأقل من 18 سنة ما يقارب 4101 مريض بنسبة 19.6% من إجمالي عدد المترددين. حيث بلغ نسبة عدد المرضى أقل من 18 سنة المترددين على الأقسام الداخلية في المستشفيات 20.5%

الخدمات	الأقسام الداخلية (المستشفيات)	الأقسام الخارجية (المستشفيات)	الأقسام الخارجية (الرعاية الأولية)	الإجمالي العام	%
أقل من 18 سنة	3409	529	163	4101	19.6
19-60 سنة	9153	2039	848	12040	57.5
60 سنة فأكثر	4053	526	209	4788	22.9
المجموع	16615	3094	1220	20929	100

3- المراضة:

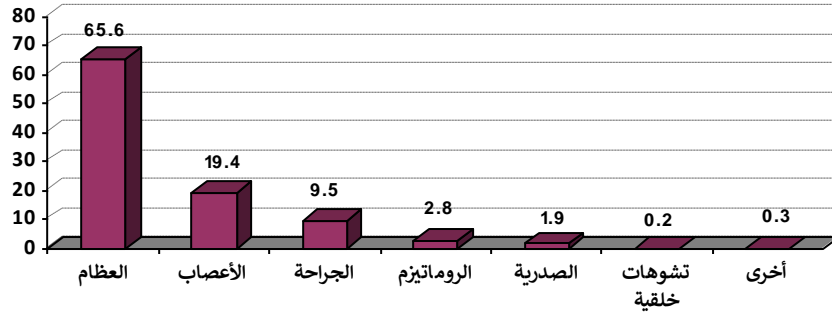
توزيع خدمات العلاج الطبيعي حسب الحالة المرضية في الأقسام الداخلية (المستشفيات)



رسم بياني (10) - نسبة متلقي خدمة العلاج الطبيعي في الأقسام الداخلية (المستشفيات)

بلغ عدد المرضى المستفيدين من خدمات العلاج الطبيعي في الأقسام الداخلية (المستشفيات) 16,615 مريض بنسبة 79.4% من إجمالي مترددي العلاج الطبيعي على أقسام العلاج الطبيعي قدمت لهم 61,724 جلسة بمعدل 3.7 جلسة / مريض حيث بلغت أعلى نسبة لمتلقي الخدمة من أقسام الولادة 27.2% ثم الجراحة 14.1%

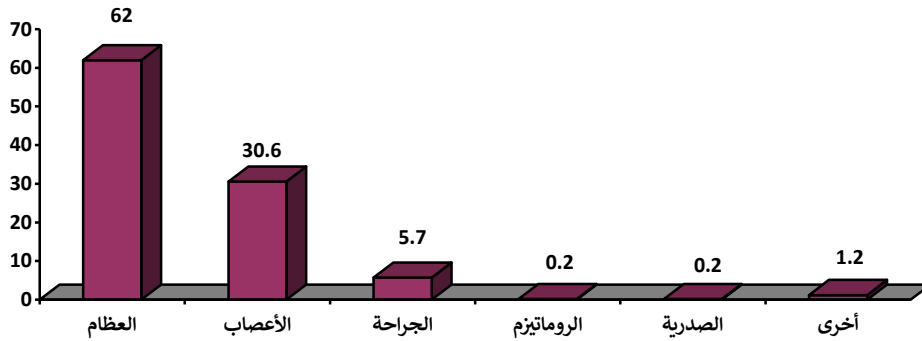
3.1 توزيع خدمات العلاج الطبيعي حسب الحالة المرضية في الأقسام الخارجية (المستشفيات)



رسم بياني (11) - نسبة متلقي خدمة العلاج الطبيعي في الأقسام الخارجية (المستشفيات)

بلغ عدد المرضى المستفيدين من خدمات العلاج الطبيعي في الأقسام الخارجية (المستشفيات) 3,094 مريض بنسبة 14.8% من إجمالي مترددي العلاج الطبيعي على أقسام العلاج الطبيعي و قدمت لهم 25,995 جلسة، حيث بلغت أعلى نسبة للمرضى المحولين من مرضى أقسام العظام 65.6% ثم الأعصاب 19.4%

3.2 توزيع خدمات العلاج الطبيعي حسب الحالة المرضية في الأقسام الخارجية (الرعاية الأولية)



رسم بياني (12) - نسبة متلقي خدمة العلاج الطبيعي في الأقسام الخارجية (الرعاية الأولية)

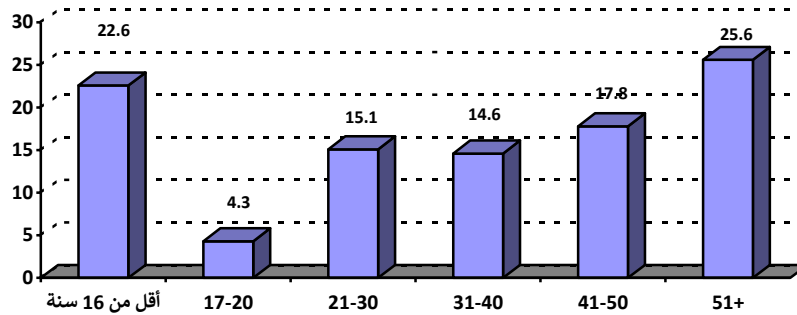
و بلغ عدد المرضى المستفيدين من خدمات العلاج الطبيعي في الأقسام الخارجية بالرعاية الأولية 1,220 مريض بنسبة 5.8% قدمت لهم 16065 جلسة بمعدل 13.2 جلسة / مريض؛ حيث كانت نسبة 62.0% من المرضى يعانون من أمراض ومشاكل العظام ثم يليه 30.6% من أمراض الأعصاب.

خدمات العلاج الطبيعي في مستشفيات الخدمات العسكرية.

تقدم مستشفيات الخدمات العسكرية خدمة العلاج الطبيعي في (2) مستشفى (مستشفى كمال عدوان و مستشفى الجزائري) عبر 23 أخصائي و مساعد أخصائي (2 مساعد علاج طبيعي، 21 أخصائي)، 91.3% من حملة البكالوريوس و كانت نسبة 73.9% من الذكور العاملين في مستشفيات الخدمات العسكرية. حيث بلغ عدد المرضى الذين تم علاجهم خلال عام 2020 ما يقارب 2,329 مريض بعدد جلسات 7,490 بمعدل 3.2 جلسة / مريض

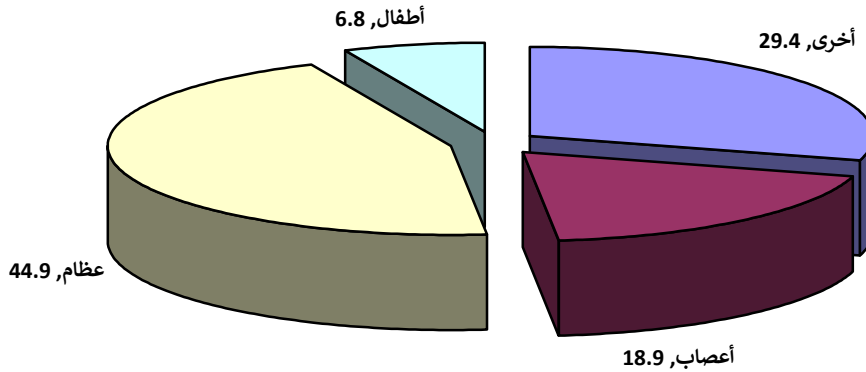
II. العلاج الطبيعي في مراكز وكالة الغوث وتشغيل اللاجئين:

تقدم وكالة الغوث خدمة العلاج الطبيعي في (11) مراكز صحية تابعة لوكالة الغوث الدولية عبر 34 أخصائي ومساعد أخصائي (12 مساعد علاج طبيعي، 22 أخصائي)، 61.8% من حملة البكالوريوس وكانت نسبة 47.0% من الذكور العاملين في مراكز وكالة الغوث. بلغ عدد المرضى الذين تم علاجهم خلال العام 5909 مريض بعدد جلسات 77,919 بمعدل 13.2 جلسة / مريض منهم 51.9% من الإناث. حيث بلغت 22.6% من الفئة العمرية 16 سنة فأقل.



رسم بياني (13) - نسبة المرضى المترددين على أقسام العلاج الطبيعي في الوكالة حسب الفئة العمرية

وقد بلغ ما نسبته 44.9% من المرضى المتلقين للعلاج الطبيعي يعانون من أمراض العظام ثم 18.9% من المرضى يتلقون خدمة العلاج الطبيعي نتيجة أمراض الأعصاب.



رسم بياني (14) - نسبة المرضى المترددين على أقسام العلاج الطبيعي في الوكالة حسب المراضة

III- المؤسسات الأهلية (NGOs)

تم الحصول على بعض البيانات الخاصة بخدمة العلاج الطبيعي المقدمة في أقسام العلاج الطبيعي الخارجية في المؤسسات الأهلية لكل من:

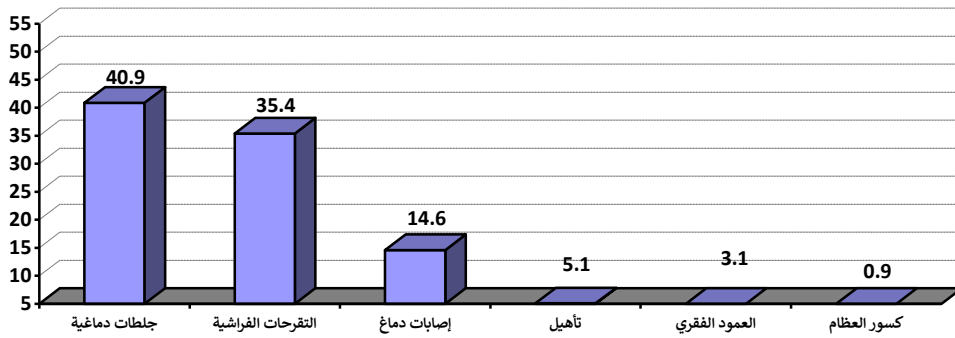
متوسط عدد الجلسات/أخصائي	عدد العاملين	متوسط عدد الجلسات/ مريض	عدد الجلسات	عدد المرضى	المستشفى
4295	2	11.3	8590	759	الأهلي العربي
1513	10	12.0	15132	390	الوفاء
599	3	6.8	1796	266	القدس
1321	9	4.7	11890	2536	الأمل
538	2	4.1	1075	265	حيفا الطبي
825	4	4.2	3299	782	الصحابة
408	2	3.8	816	213	الخدمة العامة
1389	9	15.6	12498	801	مستشفى حمد للتأهيل
44	3	3.6	132	37	الجمعية الفلسطينية لتأهيل المعاقين - الشاطئ
823	7	12.0	5760	480	جمعية دير البلح لتأهيل المعاقين
2132	2	1.3	4263	3307	مستشفى يافا
639	2	13.2	1277	97	جمعية المغازي للتأهيل الاجتماعي
155	2	2.4	310	128	مستشفى الحلو
1173	57	6.6	66838	10061	المجموع

حيث بلغ إجمالي مراجعي أقسام العلاج الطبيعي في المؤسسات غير الحكومية سابقة الذكر 10,061 مريض تلقوا جلسات علاج طبيعي بمعدل 6.6 جلسة/ مريض.

ثالثاً: التأهيل الطبي:

تقوم وزارة الصحة بتقديم خدمة التأهيل للمرضى والأشخاص ذوي الإعاقة عبر لجنة متخصصة بإشراف وحدة العلاج الطبيعي من خلال شراء خدمة التأهيل من مستشفى الوفاء للتأهيل الطبي التابع للمنظمات الأهلية؛ حيث بلغ عدد الطلبات المقدمة للجنة التأهيل إلى م. الوفاء 444 طلب وقد تم الموافقة على 402، دخل فعلياً إلى المستشفى 350 مريض بنسبة 87.0% من الطلبات الموافق عليها لخدمة التأهيل الطبي .

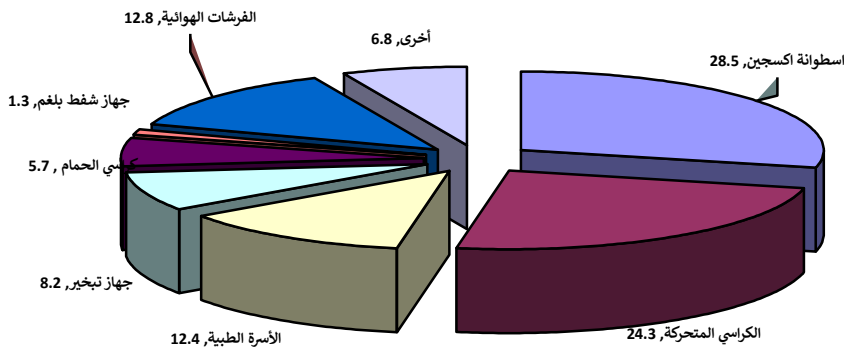
حيث مثلت ما نسبته 45.1% من الذكور من إجمالي المرضى المتلقين لخدمة التأهيل الطبي. وقد تنوعت الحالات المحولة للاستفادة من برنامج التأهيل في مستشفى الوفاء من حيث تشخيصها، فقد كانت أعلى نسبة 40.9% نتيجة الجلطات الدماغية ثم 35.4% نتيجة التقرحات الفراشية. وقد بلغ عدد (206) من المرضى تلقوا خدمة إعفاء كامل 100% من قبل وزارة الصحة، و 133 مريض كانت مساهمة الوزارة 95%، فيما تراوحت نسبة مساهمة الوزارة ما بين 50-90% لحوالي 11 مريض.



رسم بياني (15)- نسبة المرضى المحولين لتلقي خدمات التأهيل في م. الوفاء حسب التشخيص

الأدوات المساعدة التي يتم صرفها من قبل وزارة الصحة للأشخاص ذوي الإعاقة:

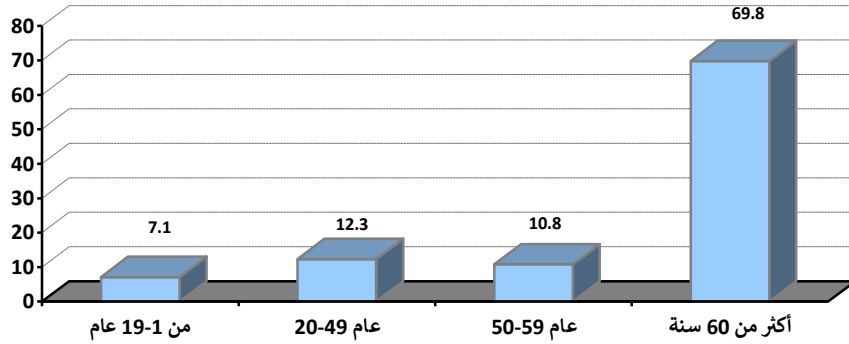
تنوعت الأدوات المساعدة التي تم صرفها من قبل وزارة الصحة لذوي الإعاقة من أسرة طبية وفرشات هوائية وعكازين ومشايات وأدوات أخرى لمساعدة المرضى، حيث يمكن للمريض أن يحصل على أكثر من أداة مساعدة في آن واحد حسب الاحتياج. وقد مثلت اسطوانة الأكسجين أعلى نسبة من الأدوات المساعدة التي تم صرفها (316) اسطوانة تلاها الكراسي المتحركة بواقع (269) كرسي متحرك كما هو موضح بالرسم التالي:



رسم بياني (16)- نسبة الأدوات المساعدة التي يتم التبرع بها من قبل وزارة الصحة لذوي الإعاقة

توزيع مرضى التأهيل المحولين إلى مستشفى الوفاء حسب الفئة العمرية:

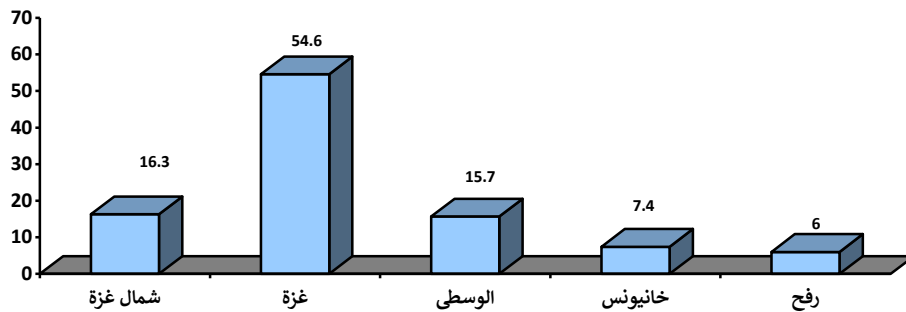
بلغ نسبة الأطفال 11.9% من إجمالي مرضى التأهيل المحولين إلى مستشفى الوفاء لتلقي الخدمة، بينما ما نسبته 20.4% من ذوي الفئة العمرية 20-49 عاماً.



رسم بياني (17) - نسبة المرضى المحولين لتلقي خدمات التأهيل في م. الوفاء حسب الفئة العمرية

توزيع مرضى التأهيل المحولين إلى مستشفى الوفاء حسب المحافظات:

بلغ أعلى نسبة للمرضى المحولين من محافظة غزة 54.6% من إجمالي مرضى التأهيل المحولين إلى مستشفى الوفاء لتلقي الخدمة، بينما ما نسبته 6.0% من محافظة رفح.



رسم بياني (18) - نسبة المرضى المحولين لتلقي خدمات التأهيل في م. الوفاء حسب المحافظات

معدل المكوث:

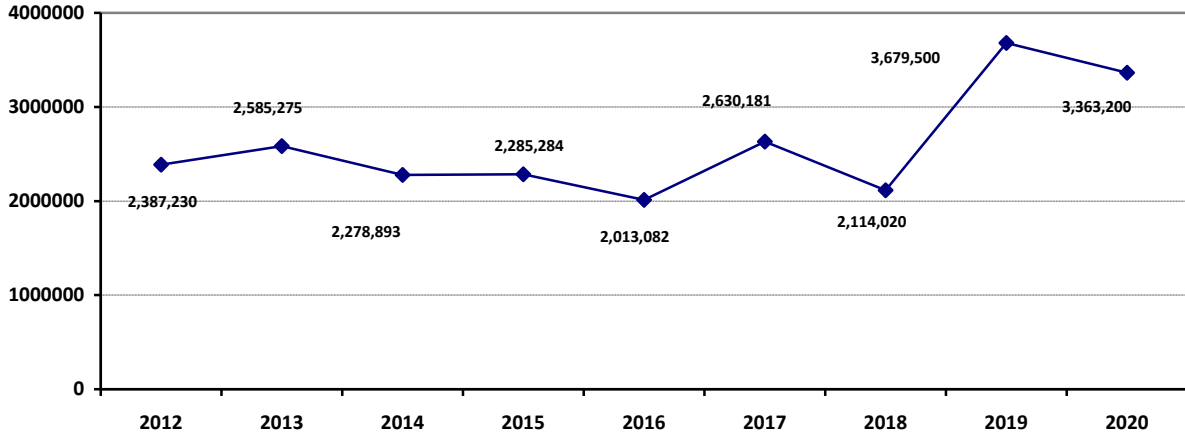
عدد أيام المكوث	1-60 يوم	61-عام كامل	ما زال مع نهاية العام
عدد المرضى	324	19	7
%	92.6	5.4	2.0

بلغ أيام الدخول الكلي لجميع من تلقوا الخدمة من حالات الدخول الجديدة والقديمة حوالي 8,408 يوم، بمعدل متوسط مكوث للمريض الواحد 24.0 يوم لتلقي خدمات التأهيل في مستشفى الوفاء، حيث كان أقل مدة دخول يوم واحد وأعلى معدل دخول 361 يوم.

حيث أن ما نسبته 92.6% من الحالات مكثت 60 يوم فأقل، بينما أن ما نسبته 5.4% من الحالات مكثت (61-عام كامل).

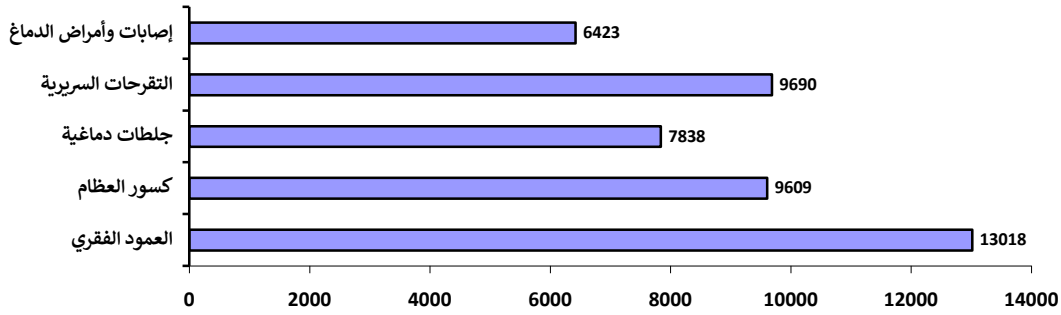
التكلفة المالية لشراء خدمة تأهيل المبيت

بلغت التكلفة الإجمالية لشراء خدمات التأهيل الطبي خلال العام 2020 ما يقارب 3,363,200 شيكل بانخفاض ما يقارب (316,300 شيكل) عن العام 2019. مع العلم بأن التكلفة المالية لخدمات المبيت تتدرج مع فترة مكوث المريض حيث أن تكلفة اليوم الواحد في الشهر الأول والثاني 400 شيكل، بينما في الشهر الثالث 300 شيكل لليوم الواحد، وبعد ذلك تصبح 200 شيكل عن كل يوم.



رسم بياني (19) - التكلفة الإجمالية لشراء خدمات التأهيل من العام 2012-2019

وقد بلغ متوسط التكلفة المالية للحالات المحولة لمستشفى الوفاء حسب الإجراء الطبي عن العام الحالي كما يلي:



رسم بياني (20) - متوسط التكلفة المالية (بالدولار الأمريكي) لكل مريض لخدمة التأهيل الطبي في مستشفى الوفاء حسب الإجراء العلاجي

بلغ عدد (206) من المرضى تلقوا خدمة إعفاء كامل 100% من قبل وزارة الصحة، و 133 مريض كانت مساهمة الوزارة 95%، فيما تراوحت نسبة مساهمة الوزارة ما بين 50-90% لحوالي 11 مريض.