



التقرير السنوي

# المختبرات في قطاع غزة

**PHIC - MoH**  
مركز المعلومات الصحية الفلسطيني  
وزارة الصحة الفلسطينية



إعداد

أ. عبير سعيد أبو شاويش

مراجعة وتدقيق

أ. شحادة برهوم

مدير دائرة المختبرات وبنوك الدم

إشراف عام

أ. هاني الوحيدي

مدير عام وحدة نظم المعلومات الصحية

## الفهرس

| الرقم | الموضوع  | الصفحة |
|-------|--|--------|
| 1     | الملخص   | 1      |
| 2     | خدمة المختبرات الطبية في قطاع غزة                                  | 2      |
| 2.1   | مزودي خدمة المختبرات الطبية في قطاع غزة:                           | 2      |
| 2.2   | المختبرات الخاصة   | 2      |
| 2.3   | الموارد البشرية  | 2      |
| 3     | المختبرات وبنوك الدم في وزارة الصحة                                | 3      |
| 3.1   | القوى العاملة في وزارة الصحة                                       | 3      |
| 3.2   | احتياجات المختبرات   | 4      |
| 3.2.1 | الوارد إلى مخازن المختبرات   | 5      |
| 3.2.2 | المصرف   | 5      |
| 3.2.3 | العجز  | 6      |
| 3.3   | الفحوصات المخبرية في مختبرات وزارة الصحة                           | 6      |
| 3.3.1 | توزيع الفحوصات حسب الجهة و معدل الفحوصات / فني                     | 7      |
| 3.3.2 | مختبرات المستشفيات التابعة لوزارة الصحة لعام 2020                  | 7      |
| 3.3.3 | فحوصات مختبرات المستشفيات التابعة لوزارة الصحة حسب المستشفى والنوع | 8      |
| 3.3.5 | مختبرات الرعاية الأولية الصحية الحكومية                            | 9      |
| 3.3.6 | توزيع عدد مختبرات وفحوصات الرعاية الأولية حسب المحافظات            | 10     |
| 4     | المختبر المركزي  | 11     |
| 4.1   | الفحوصات المشغولة في المختبر المركزي                               | 11     |
| 5     | خدمات نقل الدم   | 12     |
| 5.2   | فصائل الدم   | 13     |
| 6     | مختبر الصحة العامة   | 14     |
| 6.1   | فحوصات مختبر الصحة العامة  | 14     |
| 6.2   | عينات مختبر الصحة العامة   | 15     |
| 6.3   | الفحص الميكروبيولوجي والكيميائي للأغذية                            | 16     |
| 6.4   | الفحص الميكروبيولوجي والكيميائي لعينات المياه:                     | 19     |
| 7     | المختبرات في وكالة الغوث   | 21     |
| 8     | مختبرات المؤسسات الأهلية:  | 22     |
| 9     | مختبرات الخدمات الطبية   | 23     |

**1. الملخص:**

اهتمت وزارة الصحة بالمختبرات الطبية وبنوك الدم، حيث حرصت على تجهيزها لأحدث الأجهزة المخبرية ذات التقنيات المتطورة لتواكب التطور العلمي في تقديم الخدمات المخبرية والقوى العاملة لتلبية احتياجات المرضى والطاقم الطبي والمجتمعي، وهي تشرف على توفير الدم الآمن ومشتقاته للمرضى من خلال بنوك دم المستشفيات، وجمعيات بنك الدم، حيث قامت بتزويد ودعم الجمعيات بجميع المواد التشغيلية اللازمة رغم الظروف الصعبة، للاستمرار والطموح للأفضل.

**المنهجية:**

استندت البيانات الواردة في تقرير المختبرات على قاعدة البيانات في وحدة المختبرات وبنوك الدم بوزارة الصحة، وحدة التنسيق مع المؤسسات غير الحكومية، وكالة الغوث لتشغيل اللاجئين، حيث تم جمع البيانات، ومعالجتها وعرضها بالصورة التي تخدم هدف التقرير.

**النتائج:**

عدد المختبرات الخاصة المرخصة لدى وزارة الصحة 107 مختبر فقط.  
تقدم خدمات المختبرات وبنوك الدم من خلال 58 مختبراً منها 55 يتبع وزارة الصحة، وتشرف على 3 جمعيات بنوك الدم، يعمل فيها 524 موظفاً.  
عدد الحاصلين على مزاولة مهنة التحاليل الطبية لعام 2021 في قطاع غزة 277 شخصاً، ليصل عددهم 3746 شخصاً حتى نهاية العام 2021.  
بلغ إجمالي فحوصات المختبرات في وزارة الصحة 6,394,141 فحص.  
بلغ إجمالي الوحدات المسحوبة في بنوك الدم 39,204 وحدة  
بلغ إجمالي الوحدات المصروفة (دم كامل + مركز) من الوزارة 52,529 وحدة  
الموارد التشغيلية من أصناف المختبرات حسب الشرائح A، B، C، والبالغ عددها 1079 صنف وكانت متوفرة بنسب متفاوتة حسب الأولوية حيث كانت نسبة العجز متفاوتة في الأصناف.  
احتياجات المختبرات وبنوك الدم بالوزارة تبلغ 5.46 مليون دولار. بينما الاحتياجات الخاصة بكوفيد بلغت 0.34 مليون دولار أمريكي.  
قيمة ما ورد إلى مخازن المختبرات من مواد ومستلزمات مخبرية 63,788,484 شيكل.  
إجمالي المصروفات 56.68 مليون شيكل، أما المصروفات الخاصة بكوفيد بلغت 4.84 مليون شيكل.  
معدل انتشار الفيروسات من خلال وحدات الدم المسحوبة كانت كالتالي:  
HBV = 0.3%    HCV = 0.08%    HIV = 0.0%  
بلغ عدد الفحوصات في المختبر المركزي 515,464 فحصاً.  
بلغ إجمالي الفحوصات التي تمت في مختبر الصحة العامة 46,107 فحصاً أجريت على 10,902 عينة بمتوسط 4.2 فحوصات / عينة.

**التوصيات:**

1. ترخيص جميع المختبرات الخاصة غير المرخصة.
2. زيادة نسبة التبرع الطوعي من خلال حملات التوعية والتثقيف.
3. تطوير الخدمات التشخيصية في المختبرات.
5. استكمال تحديث وتطوير أجهزة المختبرات وبنوك الدم.
6. تطوير برنامج بنوك الدم في المستشفيات من خلال العمل على توكيد وحدات الدم- ادخال Parcod System.

## 2. خدمة المختبرات الطبية في قطاع غزة:

### 2.1. مزودي خدمة المختبرات الطبية في قطاع غزة:

تقدم خدمة المختبرات في قطاع غزة عبر خمس قطاعات رئيسية وهي: وزارة الصحة، وكالة غوث وتشغيل اللاجئين، المستشفيات الأهلية والخدمات الطبية العسكرية والقطاع الخاص.

جدول (1) - عدد الفحوصات لدى مزودي خدمات المختبرات في قطاع غزة

| المختبر                         | 2018      | 2019      | 2020      | 2021      | %    |
|---------------------------------|-----------|-----------|-----------|-----------|------|
| وزارة الصحة                     | 5,456,487 | 5,529,157 | 5,017,445 | 6,394,141 | 70.3 |
| وكالة الغوث لتشغيل اللاجئين     | 2,206,012 | 2,123,300 | 1,234,121 | 1,791,646 | 19.7 |
| المؤسسات غير الحكومية (الأهلية) | 366,087   | 349,985   | 410,724   | *846,025  | 9.3  |
| الخدمات الطبية العسكرية         | 226,061   | 214,849   | 157,846   | *58,850   | 0.7  |
| المجموع                         | 8,254,647 | 8,217,291 | 6,820,136 | 9,090,662 | 100  |

\* بالنسبة للمؤسسات غير الحكومية تم حساب الفحوصات لعام 2021 للمستشفيات والرعاية الأولية، بينما السنوات السابقة كانت للمستشفيات فقط.

\* بالنسبة للخدمات العسكرية تم حساب عدد الفحوصات بمستشفى كمال عدوان مع مختبرات وزارة الصحة وذلك لأن المستشفى تقدم خدمات الولادة والأطفال ويتم تزويدهم من قبل مختبرات وزارة الصحة.

### 2.2. المختبرات الخاصة:

لقد تم ترخيص 28 مختبرات لعام 2021، ليصل إجمالي عدد المختبرات المرخصة لدى وزارة الصحة في قطاع غزة 107 مختبر.

جدول رقم (2) - عدد المختبرات الخاصة المرخصة لدى وزارة الصحة

| المحافظة | الشمال | الوسطى | غزة | خانيونس | رفح | المجموع |
|----------|--------|--------|-----|---------|-----|---------|
| الرقم    | 21     | 17     | 37  | 23      | 9   | 107     |

نسبة الزيادة في عدد المختبرات المرخصة في عام 2021 عن عام 2020 كانت 30%، وكانت تلك الزيادة بسبب وضع خطة خلال النصف الأول على أن تكون جميع المختبرات في قطاع غزة مرخصة وجاري العمل عليها.

### 2.3. الموارد البشرية:

عدد الحاصلين على مزاولة مهنة التحاليل الطبية:

بلغ إجمالي عدد الحاصلين على مزاولة مهنة التحاليل الطبية لعام 2021 في قطاع غزة 277 شخصاً، ليصل عددهم 3746 شخصاً حتى نهاية العام 2021

حيث كان عدد الحاصلين على مزاولة المهنة من حملة شهادة البكالوريوس 254، ومن حملة شهادة الدبلوم 23 في عام 2021.

### 3. المختبرات وبنوك الدم في وزارة الصحة:

تقدم خدمات المختبرات في وزارة الصحة من خلال 3 جهات وهي: (مختبرات المستشفيات والباثولوجي)، (مختبرات الرعاية الأولية ومختبر الصحة العامة)، بالإضافة إلى (المختبر المركزي). حيث كان عدد المختبرات الصحية التابعة لوزارة الصحة 55 مختبراً، وتشرف الوزارة على 3 جمعيات بنوك الدم.

علماً بأن تطوير الجودة النوعية في المختبرات حظيت باهتمام ورعاية دائمة ومستمرة وفق برامج عمل محددة الأهداف والمضامين من قبل قسم ضبط وتوكيد الجودة، حيث تم عمل فحص تقييم الأداء لجميع مختبرات المستشفيات والرعاية الأولية لكل من فحوصات الهيماتولوجي (Parameters 8) والكيمياء (Parameters 6) لمختبرات الرعاية الأولية و (Parameters 23 لمختبرات المستشفيات) ثلاث مرات في السنة لضمان ضبط الجودة، والاستفادة من التغذية الراجعة.

جدول رقم (3) - توزيع أعداد مختبرات وزارة الصحة لعام 2021

| المجموع | وحدات المختبرات وبنوك الدم |                 |              | المستشفيات |                             | الرعاية الأولية |         |
|---------|----------------------------|-----------------|--------------|------------|-----------------------------|-----------------|---------|
|         | جمعيات بنوك الدم*          | المختبر المركزي | الصحة العامة | الباثولوجي | مختبرات وبنوك دم المستشفيات | رعاية أولية     | المختبر |
| 58      | 3                          | 1               | 1            | 3          | 13                          | 37              | العدد   |

ملاحظة: تقدم خدمة المختبرات في المستشفيات في 11 مستشفى يوجد في 9 منها بنوك دم \* تشرف وزارة الصحة على 3 جمعيات بنوك الدم.

#### 3.1. القوى العاملة في وزارة الصحة

بلغ عدد مختبرات وزارة الصحة 55 مختبراً، وتشرف على 3 جمعيات بنوك الدم، يعمل فيها 524 موظفاً.

##### 3.1.1 القوى العاملة حسب مكان العمل والجنس

بلغ عدد موظفي مختبرات المستشفيات 344 بنسبة (65.6%) من إجمالي موظفي المختبرات، أما من حيث الجنس فقد كانت نسبة الإناث 49.8%، والذكور 50.2%، كما هو موضح في الجدول رقم (4).

جدول رقم (4) - توزيع موظفي التحاليل الطبية حسب أماكن العمل والجنس

| المختبر                    | الجنس |     | المجموع | %    |
|----------------------------|-------|-----|---------|------|
|                            | أنثى  | ذكر |         |      |
| دائرة المختبرات وبنوك الدم | 2     | 11  | 13      | 2.5  |
| مختبرات المستشفيات         | 151   | 193 | 344     | 65.6 |
| مختبرات الباثولوجي         | 6     | 10  | 16      | 3.1  |
| مختبرات الرعاية الأولية    | 85    | 18  | 103     | 19.6 |
| المختبر المركزي            | 11    | 15  | 26      | 5    |
| دائرة مختبر الصحة العامة   | 4     | 12  | 16      | 3.1  |
| دائرة بنوك الدم-الجمعيات   | 2     | 4   | 6       | 1    |
| المجموع                    | 261   | 263 | 524     |      |

## 3.1.2 القوى العاملة حسب المؤهل العلمي

بلغ نسبة الفنيين الحاصلين على درجة الماجستير 15.6%، ونسبة الحاصلين على درجة البكالوريوس 69%، بينما نسبة الحاصلين على درجة الدبلوم 14.3%.

جدول رقم (5) - توزيع موظفي التحاليل الطبية حسب المؤهل العلمي

| المجموع | المؤهل العلمي للفنيين |         |           |       | المختبر                    |
|---------|-----------------------|---------|-----------|-------|----------------------------|
|         | دكتوراة               | ماجستير | بكالوريوس | دبلوم |                            |
| 13      | 0                     | 4       | 8         | 1     | دائرة المختبرات وبنوك الدم |
| 344     | 2                     | 59      | 240       | 43    | مختبرات المستشفيات         |
| 16      | 0                     | 0       | 16        | 0     | اقسام الباثولوجي           |
| 103     | 3                     | 8       | 65        | 27    | مختبرات الرعاية الأولية    |
| 26      | 0                     | 6       | 20        | 0     | المختبر المركزي            |
| 16      | 0                     | 4       | 11        | 1     | دائرة مختبرات الصحة العامة |
| 6       | 0                     | 1       | 2         | 3     | دائرة بنوك الدم-الجمعيات   |
| 524     | 5                     | 82      | 362       | 75    | المجموع                    |
| 100     | 1                     | 15.6    | 69        | 14.3  | النسبة                     |

\*العدد يشمل موظفي وحدة المختبرات وبنوك الدم

## 3.2 احتياجات المختبرات:

تحتاج المختبرات من المواد 1079 صنف سنوياً، وبتكلفة مالية تقديرية 5.46 مليون دولار، موزعة حسب الأهمية والأولوية الى أربع شرائح (A,B,C,D).

جدول رقم (6) - يوضح احتياجات عدد أصناف المختبرات حسب الأولوية

| الشريحة  | عدد الأصناف | %   | القيمة المالية السنوية للشريحة \$ |
|----------|-------------|-----|-----------------------------------|
| A        | 320         | 30  | 3,532,220                         |
| B        | 399         | 37  | 961,316                           |
| C        | 238         | 22  | 626,144                           |
| D*       | 122         | 11  | 345,715                           |
| الإجمالي | 1079        | 100 | 5,465,395                         |

\*D: الأصناف التي لها بدائل فنية ولا تعطى الخدمة

## 3.2.1 الوارد إلى مخازن المختبرات:

قيمة ما ورد إلى مخازن المختبرات من مواد ومستلزمات مخبرية 63,788,484 شيكل.

جدول رقم (7) - يوضح الوارد إلى مخازن المختبرات بالشيكال:

| النسبة | 2021       | 2020       | 2019      | 2018       | 2017      | الجهة             |
|--------|------------|------------|-----------|------------|-----------|-------------------|
| 1.6    | 1,044,496  | 2,233,683  | 1,162,157 | 3,652,437  | 3,220,281 | مستودعات رام الله |
| 88.6   | 56,496,532 | 22,868,789 | 2,980,828 | 4,980,275  | 759,842   | التبرعات          |
| 9.8    | 6,247,456  | 8,162,767  | 2,705,366 | 1,910,499  | 3,498,705 | مشتريات           |
| 100    | 63,788,484 | 33,265,239 | 6,848,351 | 10,543,211 | 7,500,440 | الاجمالي          |

كانت اعلى نسبة في الوارد من التبرعات حيث نسبتها 88.6%، أما مستودعات رام الله فكانت نسبتها 1.6% من اجمالي الوارد.

\* ارتفاع اجمالي الوارد بشكل كبير في عام 2021 ناتج عن جائحة كورونا.

## 3.2.2 المصروف:

اجمالي ما تم صرفه خلال عام 2021 ما يعادل 56,682,133 شيكل، اما المصروفات الخاصة بكوفيد بلغت 4,841,079 شيكل.

جدول رقم (8) - يوضح اجمالي الفحوصات مقارنة بالموارد والمصروف لمخازن وحدة المختبرات وبنوك الدم

2021-2012

| 2021     | 2020     | 2019    | 2018     | 2017    | 2016    | 2015    | 2014    | 2013    | 2012    | العام            |
|----------|----------|---------|----------|---------|---------|---------|---------|---------|---------|------------------|
| 6394141  | 5017445  | 5529157 | 5456487  | 4510065 | 4440810 | 4238890 | 4418504 | 5176529 | 4818556 | اجمالي الفحوصات  |
| 63788484 | 33266389 | 6848351 | 10543211 | 7478828 | 8655284 | 7402031 | 5022744 | 7776055 | 9578869 | اجمالي الوارد    |
| 56682133 | 29893457 | 8187646 | 9245503  | 7743807 | 7603702 | 6540298 | 6806004 | 8556985 | 7908573 | اجمالي المصروفات |

بلغ إجمالي المصروف للجهات غير الحكومية مثل وكالة الغوث والمستشفيات الاهلية والجمعيات لتقديم خدمة الفحص السريع rapid COVI-Ag حوالي 1,315,685

جدول رقم (9) - يوضح المصروف بالشيكال للجهات غير الحكومية لتقديم خدمة الفحص السريع ل كوفيد

| جهة تقديم الخدمة          | المصروف بالشيكال لخدمة الفحص السريع |
|---------------------------|-------------------------------------|
| وكالة غوث                 | 865,627                             |
| الميداني الأردني المستشفى | 10,528                              |
| مستشفى القدس غزة          | 18,410                              |
| مستشفى العودة             | 105,280                             |
| مستشفى الأمل - خانيونس    | 52,640                              |
| مستشفى الخدمة العامة      | 52,640                              |
| اصدقاء المريض جمعية       | 52,640                              |
| جمعية الاغاثة الطبية      | 52,640                              |
| جمعية الهلال الاحمر       | 52,640                              |
| مركز حيفا الطبي           | 52,640                              |
| الاجمالي                  | 1,315,685                           |

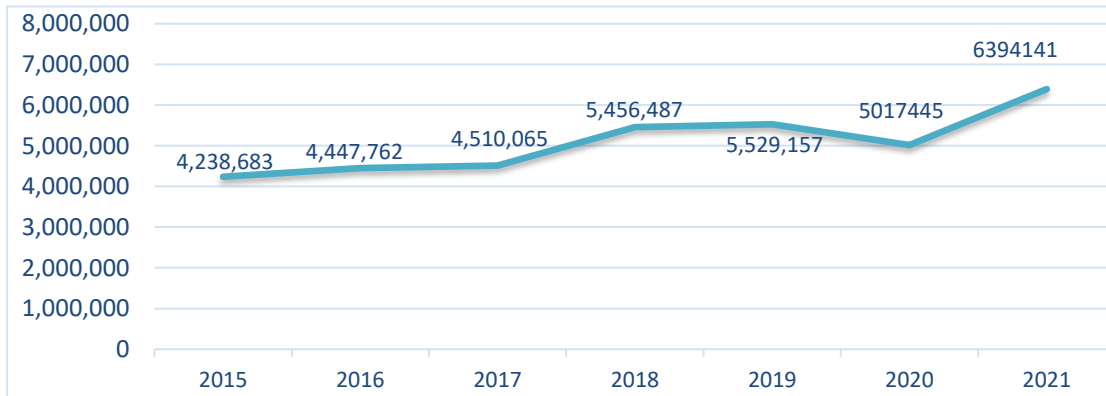
### 3.2.3 العجز:

بسبب جائحة كوفيد وتعدد الجهات الموردة لم نستطع تحديد الموازنة وبالتالي لم نحدد العجز.

### 3.3 الفحوصات المخبرية في مختبرات وزارة الصحة:

بلغ عدد أصناف الفحوصات المخبرية في مختبرات وزارة الصحة 1079 صنفاً، بإجمالي عدد الفحوصات 6,394,141 فحصاً لعام 2021.

رسم بياني (4) - عدد الفحوصات في مختبرات وزارة الصحة لعام 2021 مقارنة بالسنوات السابقة



- 1 - حيث تم اجراء 630,839 فحص PCR، وبلغ عدد العينات الموجبة 146,309 حالة أي بنسبة 23% من اجمالي فحوصات PCR.
- جدول رقم (10) - يوضح اعداد فحوصات كوفيد-19 حسب طريقة الفحص و توزيع الحالات الموجبة

| نوع الفحص          | عدد الحالات الموجبة | عدد العينات المفحوصة | نسبة الاصابة % |
|--------------------|---------------------|----------------------|----------------|
| Rapid Ag -19 Covid | 75932               | 261169               | 29.1           |
| Covid 19- PCR      | 70377               | 369670               | 19.0           |
| المجموع الكلي      | 146309              | 630839               | 23.2           |

### 3.3.1 توزيع الفحوصات حسب الجهة ومعدل الفحوصات / فني الجدول التالي يوضح توزيع عدد الفحوصات الطبية وعدد الفنيين في مختبرات الوزارة.

جدول رقم (11) - توزيع عدد الفحوصات الطبية وعدد الفنيين في مختبرات وزارة الصحة

| البيان                         | عدد الفحوصات | * عدد الفنيين | معدل فحص/فني |
|--------------------------------|--------------|---------------|--------------|
| مختبرات المستشفيات             | 5,045,850    | 344           | 14668        |
| مختبرات الرعاية الصحية الأولية | 716,722      | 103           | 6958         |
| المختبر المركزي                | 145,794      | 26            | 5607         |
| مختبر الصحة العامة             | 46,107       | 16            | 2882         |
| الباثولوجي                     | 14,978       | 16            | 936          |
| جمعية بنك الدم-جمعيات          | 55,020       | 6             | **           |
| الاجمالي                       | 6394141      | 511           | *            |

\* دون عدد المدراء، ادارة الوحدة، والمخازن

### 3.3.2 مختبرات المستشفيات التابعة لوزارة الصحة لعام 2021

بلغ إجمالي الفحوصات في المستشفيات وزارة الصحة 5,045,850 فحصاً، بلغ معدل الفحوصات الطبية 13,979 فحصاً لكل فني مختبر. توضيح هذه التحاليل بشكل مفصل في الجدول رقم (12)، كما أن خدمة المختبرات غير متوفرة في مستشفى العيون ومستشفى الطب النفسي، ويتم تحويل الحالات منها إلى مختبر مستشفى النصر للأطفال.

جدول رقم (12) توزيع معدل الفحوصات الطبية لكل فني في مستشفيات وزارة الصحة

| المستشفى                  | الفحوصات | %     | عدد الفنيين | الفحص / فني | المصرف بالشيكال |
|---------------------------|----------|-------|-------------|-------------|-----------------|
| مجمع الشفاء الطبي         | 1435055  | 28.4  | 83          | 17290       | 2185518         |
| مختبر م. النجار           | 257258   | 5.1   | 20          | 12863       | 152964          |
| م. بيت حانون              | 96546    | 1.9   | 11          | 8777        | 87818           |
| م. الهلال الإماراتي       | 105642   | 2.1   | 13          | 8126        | 100349          |
| مختبر م. الأندونيسي       | 436826   | 8.7   | 29          | 15063       | 459966          |
| مستشفى التركي             | 48392    | 1.0   | 9           | 0           | 0               |
| م. النصر للأطفال          | 195418   | 3.9   | 20          | 9771        | 182205          |
| م. الرنتيسي للأطفال       | 304082   | 6.0   | 23          | 13221       | 338190          |
| مختبر م. الأوروبي         | 415688   | 8.2   | 31          | 13409       | 552638          |
| مختبر م. الدرة            | 160501   | 3.2   | 13          | 15032       | 87756           |
| م. كمال عدوان             | 232680   | 4.6   | 15          | 15512       | 105202          |
| مجمع ناصر الطبي           | 913778   | 18.1  | 44          | 20768       | 1404098         |
| مختبر م. الأقصى           | 443984   | 8.8   | 33          | 13454       | 484590          |
| اجمالي مختبرات المستشفيات | 5045850  | 100.0 | 344         | 14,668      | 6141294         |

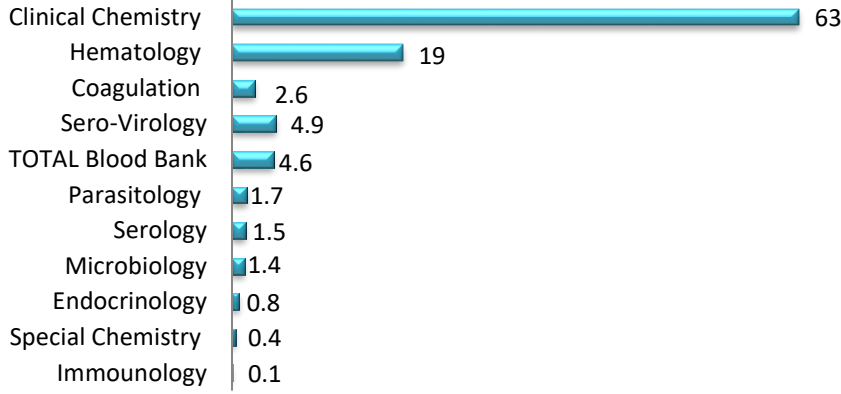
## 3.3.3 فحوصات مختبرات المستشفيات التابعة لوزارة الصحة حسب المستشفى والنوع:

جدول رقم (13) - توزيع عدد الفحوصات الطبية في مستشفيات وزارة الصحة حسب المستشفى ونوع التحليل

| Test               | م. الشفاء | م. ناصر | م. م.  | م. الأقصى | م. النصر | م. التركي | م. الأندونيسي | م. الدرة | م. النجار | م. بيت حانون | م. التخصصي | م. تل السلطان | م. كمال عدوان | Total   |
|--------------------|-----------|---------|--------|-----------|----------|-----------|---------------|----------|-----------|--------------|------------|---------------|---------------|---------|
| Clinical Chemistry | 867957    | 530074  | 284784 | 258231    | 137523   | 37151     | 302305        | 101024   | 181235    | 58883        | 211440     | 44453         | 163224        | 3178284 |
| hematology         | 262066    | 205612  | 61671  | 94515     | 31367    | 5924      | 67768         | 32736    | 42614     | 26128        | 43574      | 46299         | 38480         | 958754  |
| Coagulation        | 21445     | 30374   | 19809  | 12927     | 5288     | 2570      | 11809         | 3648     | 3123      | 1994         | 11561      | 1490          | 2752          | 128790  |
| Microbiology       | 11701     | 12586   | 6565   | 7960      | 7886     | 70        | 4923          | 8346     | 2250      | 1154         | 4289       | 1408          | 2029          | 71167   |
| Serology           | 18194     | 10696   | 8292   | 3085      | 5002     | 1022      | 5266          | 5055     | 3467      | 1823         | 9312       | 478           | 3177          | 74869   |
| Sero-Virology      | 89816     | 55503   | 12484  | 30271     | 6607     | 123       | 18763         | 4869     | 12442     | 3149         | 0          | 721           | 12002         | 246750  |
| **TOTAL Blood Bank | 106956    | 27310   | 16643  | 31055     |          | 1154      | 19516         | 24       | 2846      | 692          | 18054      | 4007          | 2600          | 230857  |
| Parasitology       | 18245     | 13265   | 2805   | 5706      | 1745     | 273       | 6476          | 4799     | 8317      | 2723         | 5852       | 6786          | 7542          | 84534   |
| Special Chemistry  | 10359     | 7872    | 2585   | 229       |          | 105       |               |          | 814       |              |            |               | 734           | 22698   |
| Immounology        | 4244      | 1797    | 50     | 5         |          |           |               |          | 150       |              |            |               | 140           | 6386    |
| Endocrinology      | 24072     | 18689   |        |           |          |           |               |          |           |              |            |               |               | 42761   |
| TOTAL              | 1435055   | 913778  | 415688 | 443984    | 195418   | 48392     | 436826        | 160501   | 257258    | 96546        | 304082     | 105642        | 232680        | 5045850 |

### 3.3.4 فحوصات مختبرات المستشفيات التابعة لوزارة الصحة حسب النوع:

بلغ إجمالي الفحوصات في المستشفيات الحكومية 5,045,850 فحصاً، بلغت نسبة فحوصات الكيمياء السريرية 63%، يليه فحوصات الدم والتجلط بنسبة 19%، حيث شكلت الهرمونات والفحوصات الخاصة اقل نسبة فكانت 1.0% من إجمالي التحاليل.



رسم بياني (5) - نسبة الفحوصات التي تمت في مختبرات مستشفيات وزارة الصحة لعام 2021 حسب نوع الفحص

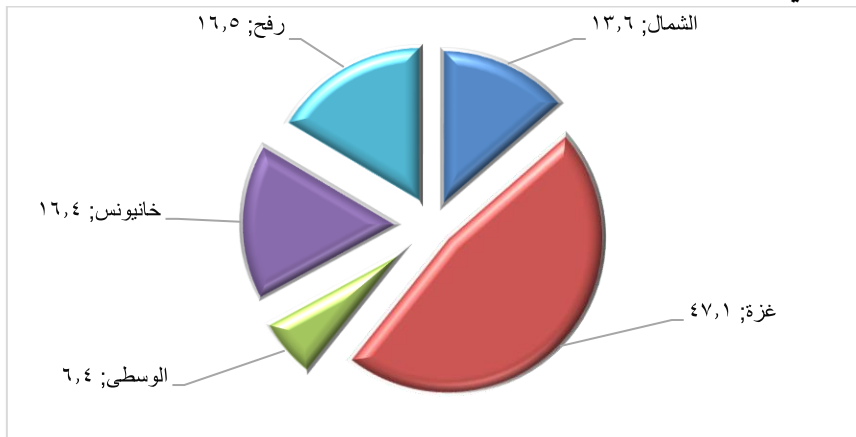
### 3.3.5 مختبرات الرعاية الأولية الصحية الحكومية

بلغ عدد المترددين خلال العام 2021 على مختبرات الرعاية الصحية الأولية (305,983) متردد، في حين بلغ عدد الفحوصات 716,722 فحصاً بمعدل 2 فحص/مريض، حيث بلغ معدل الفحص لكل فني 103 فحص/فني.

يوجد في مراكز الرعاية الصحية الأولية التابعة لوزارة الصحة 37 مختبراً مقسمة إلى 2 مستوى حسب نوع الفحوصات وهي موزعة كالآتي:

- المستوى الثالث يحتوي على 20 مختبر، المستوى الرابع يحتوي على 17 مختبر.

نسبة الفحوصات في مختبرات الرعاية الأولية حسب المحافظات



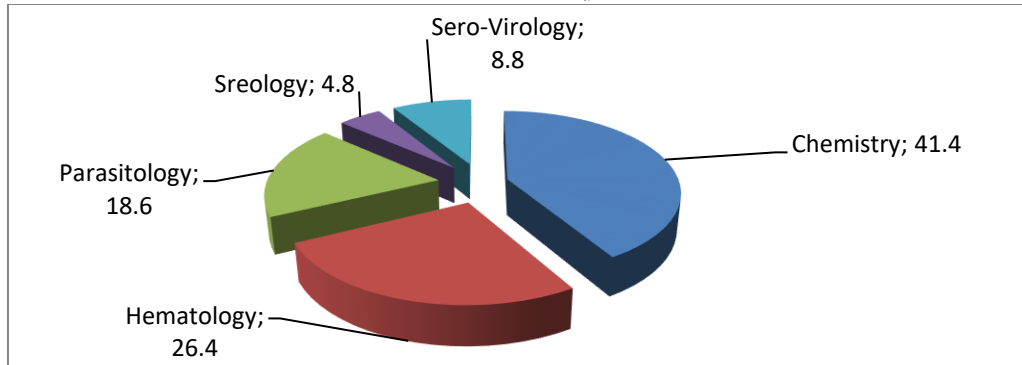
رسم بياني (6) - نسبة الفحوصات في مختبرات الرعاية الأولية حسب المحافظة

**3.3.6 توزيع عدد مختبرات وفحوصات الرعاية الأولية حسب المحافظات**  
بلغ إجمالي عدد الفحوصات في مختبرات الرعاية الصحية الأولية 716,722 فحصاً، في حين يعمل في مختبرات الرعاية الصحية الأولية 103 فنياً.

جدول (14) - الفحوصات التي تمت في مختبرات الرعاية الصحية الأولية حسب المحافظات

| المحافظة | عدد الفنيين | عدد الفحوصات | فحص/ فني | المصرف بالشكل |
|----------|-------------|--------------|----------|---------------|
| شمال غزة | 14          | 97506        | 6965     | 61345         |
| غزة      | 43          | 338568       | 7874     | 199284        |
| الوسطى   | 13          | 45107        | 3470     | 42220         |
| خان يونس | 19          | 117474       | 6183     | 65434         |
| رفح      | 14          | 118067       | 8433     | 61796         |
| المجموع  | 103         | 716722       | 6958     | 430079        |

**3.3.7 فحوصات مختبرات الرعاية الصحية الأولية حسب النوع:**  
بلغت أعلى نسبة لفحوصات مختبرات الرعاية الأولية للكيمياء السريرية حيث بلغت 41.4%، وأقل نسبة للأمصال والمناعة فبلغت 4.8% من إجمالي فحوصات الرعاية الأولية.



رسم بياني (7) - يوضح توزيع نسب الفحوصات المشغولة في مختبرات الرعاية الصحية الأولية

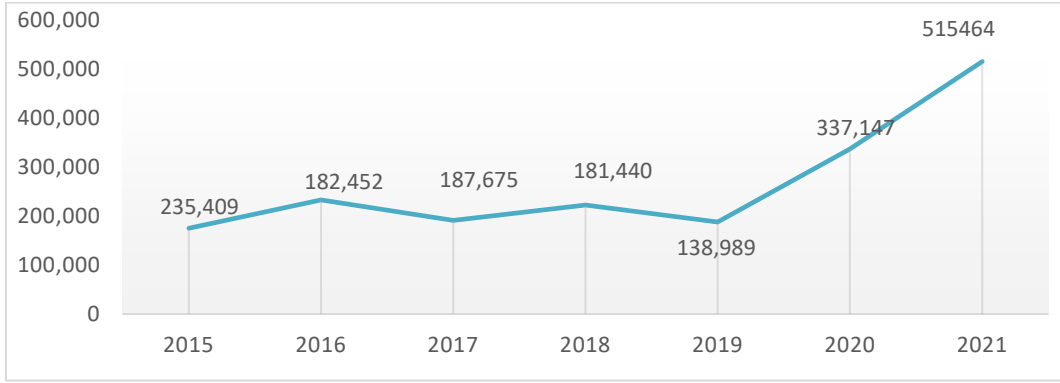
## 4. المختبر المركزي

يتم تحويل العينات للمختبر المركزي لعمل الفحوصات غير متوفرة في مختبرات المستشفيات والرعاية الأولية من مختلف المحافظات، حيث تم انجاز 515464 فحص في المختبر المركزي العدد يشمل فحوصات كوفيد.

جدول رقم (15) - معدل الفحوصات لكل فني في المختبر المركزي

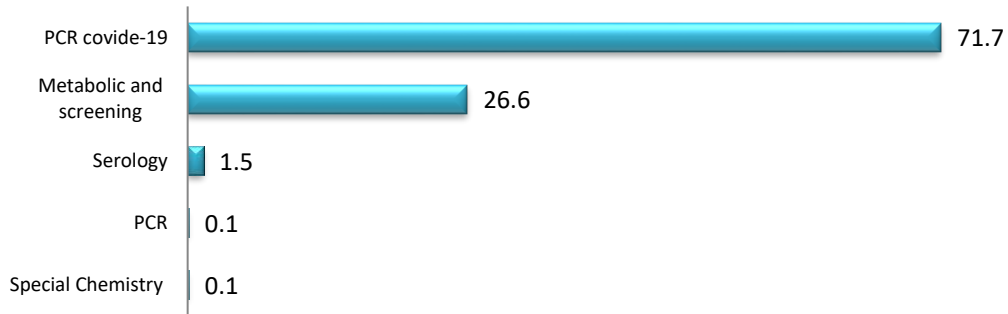
| المختبر | عدد الفنيين | عدد الفحوصات | فحص/ فني |
|---------|-------------|--------------|----------|
| المركزي | 26          | 515464       | 19,825   |

## عدد الفحوصات في المختبر المركزي بوزارة الصحة لعام 2015 - 2021



رسم بياني (8) - عدد الفحوصات في المختبر المركزي بوزارة الصحة لعام 2021 مقارنة بالسنوات السابقة

## 4.1 الفحوصات المشغولة في المختبر المركزي:



رسم بياني (9) يوضح توزيع نسب الفحوصات المشغولة في المختبر المركزي

- اجراء فحوصات المسح الشامل للأطفال حديثي الولادة أدت لاكتشاف 7 حالات جديدة مصابة بمرض التبول الفيولي بينما عدد الحالات الموجبة لمرض نقص افراز الغدة الدرقية 13 حالة.

جدول رقم (16) - عدد ونسب الحالات الموجبة لفحوصات المسح الشامل لأطفال حديثي الولادة

| اسم الفحص               | عدد الحالات المفحوصة | عدد الحالات الموجبة |
|-------------------------|----------------------|---------------------|
| التبول الفيولي          | 70,555               | 7                   |
| نقص افراز الغدة الدرقية | 66,716               | 13                  |

## 5. خدمات نقل الدم:

### 5.1 عدد بنوك الدم بقطاع غزة:

تقوم وزارة الصحة بتوفير خدمات نقل الدم لأبناء الشعب مجاناً وتشرف على تلك الخدمات وحدة المختبرات وبنوك الدم، حيث يوجد في غزة 12 بنوك دم منها 9 تابعة لوزارة الصحة و3 تابعة لجمعية بنك الدم بفروعه غير الحكومية.

#### 5.1.2 عملية التبرع بالدم:

العام 2021 تم توفير 39,204 وحدة دم منهم 10,131 من خلال جمعية بنك الدم حيث بلغت نسبة وحدات الدم التي تم توفيرها عبر التبرع الطوعي 74.2% و25.8% تم عبر التبرع الأسري.

#### 5.1.3 الحملات الخارجية للتبرع بالدم:

بلغ عدد الحملات 223 حملة تم جمع 6,606 وحدة دم من الجمعيات الحكومية، وجمعية بنك الدم.

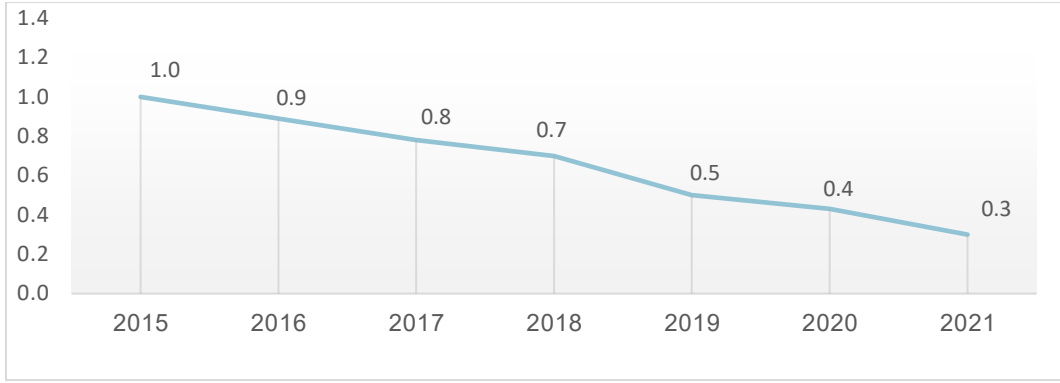
جدول (17) - عدد الحملات الخارجية ووحدات الدم المسحوبة

| المصدر                 | عدد الحملات الخارجية | عدد الوحدات المسحوبة | النسبة |
|------------------------|----------------------|----------------------|--------|
| المستشفيات الحكومية    | 125                  | 3621                 | 54.8   |
| جمعية بنك الدم وفروعها | 98                   | 2985                 | 45.2   |
| الاجمالي               | 223                  | 6606                 | 100    |

#### 5.1.4 المسح الوبائي لعينات الدم:

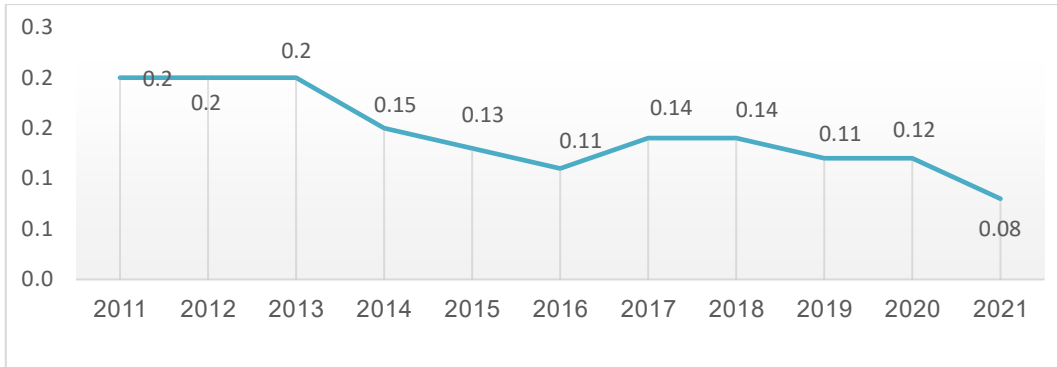
تقوم بنوك الدم في المؤسسات الحكومية بعمل مسح وبائي لوحدات الدم التي يتم جمعها عبر المستشفيات الحكومية وجمعية بنك الدم حيث تم عمل مسح لحوالي 39,204 وحدة دم للأمراض المعدية الفيروسية والتي تتمثل بفيروس التهاب الكبد الوبائي (ب)، الفيروس المسبب للعوز المناعي (الإيدز) وفيروس التهاب الكبد الوبائي (ج) على أثرها نتجت النتائج التالية:

على مر السنوات انخفضت نسبة انتشار التهاب الكبد الوبائي (ب) و (ج) بين المتبرعين بالدم، حيث بلغت نسبتها 0.34%، 0.08% على التوالي. رسم بياني (10)، (11)



رسم بياني (10) نسب التهاب الكبد الوبائي(ب) بين المتبرعين بالدم عبر السنوات

- نسبة انتشار التهاب الكبد الوبائي(ج) بين المتبرعين بالدم عبر السنوات  
بلغت نسبة التهاب الكبد الوبائي(ج) %0.08 بين المتبرعين بالدم.



رسم بياني (11) - نسبة التهاب الكبد الوبائي(ج) بين المتبرعين بالدم عبر السنوات

## 5.2 فصائل الدم

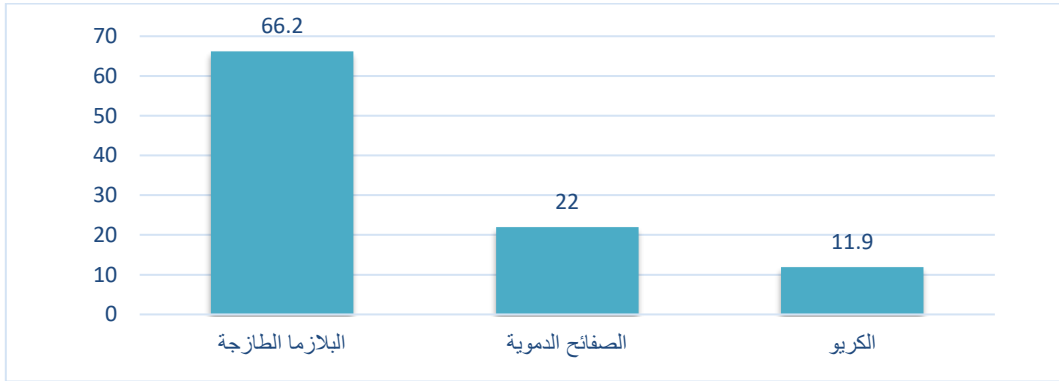
بلغ في عام 2021 عدد فحوصات فصائل الدم 155,071 فحصاً.

### 5.2.1 عمليات نقل الدم:

ما تم صرفه من بنوك الدم من وحدات دم كامل ومركز كانت 52,529 وحدة داخل المستشفيات الحكومية وعدد 2,798 وحدة للمستشفيات الخاصة.

### 5.2.2 عمليات نقل مشتقات الدم الأخرى:

بلغ إجمالي عمليات نقل مشتقات الدم الأخرى 27066 عملية، حيث كانت الصفائح الدموية 5927، الكريو 3223، البلازما الطازجة 17916.



رسم بياني (13) يوضح توزيع نسبة عمليات نقل الدم حسب مشتقاته

## 6. مختبر الصحة العامة:

يعتبر مختبر الصحة العامة المختبر المركزي والرئيسي في قطاع غزة حيث يستقبل جميع عينات الأغذية والمياه والأدوية التي يتم فحصها واتباع التعليمات الفنية حسب مواصفات الجودة (الأيزو 17025)، مع العلم أنه تم استحداث فحوصات جديدة لعينات من الأدوية والمنظفات والمعقمات حيث يتم فحص عينات من الأدوية والمستحضرات الطبية التي يتم توريدها لوزارة الصحة ومن مصانع الأدوية المحلية للتأكد من تركيز المواد الفعالة وفحص العقامة والفحوصات الفيزيائية والكيميائية لمعرفة مدى مطابقتها للمعايير والدساتير الدوائية وكذلك المنظفات والمعقمات يتم فحصها للعينات الواردة من المستشفيات والمراكز الصحية حتى نرى مدى مطابقتها للمواصفات الفلسطينية.

بلغ إجمالي الفحوصات التي تمت في مختبر الصحة العامة 46,107 فحصاً أجريت على 10,902 عينة.

### 6.1 فحوصات مختبر الصحة العامة:

بلغت نسبة الفحوصات الميكروبيولوجي التي أجريت في مختبر الصحة العامة لعينات الأغذية 38.4%، في حين كان نسبة فحوصات الميكروبيولوجي لعينات المياه 22.8%.

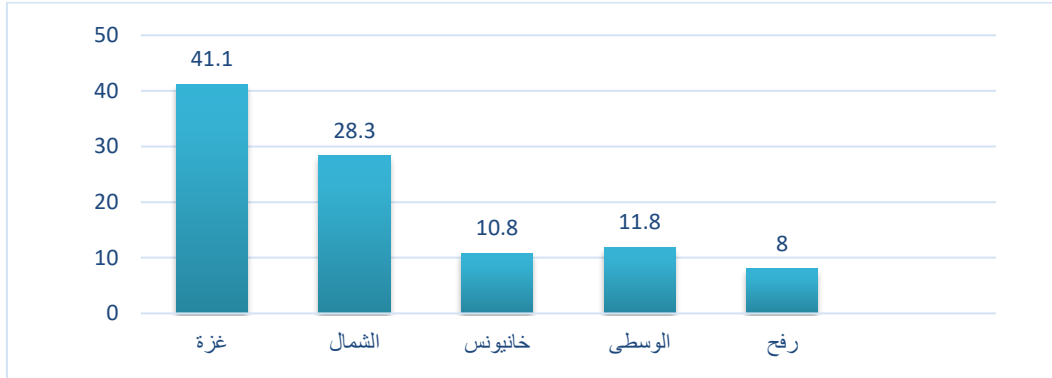
جدول (18) - يوضح توزيع فحص العينات ميكروبيولوجياً وكيميائياً حسب نوع العينة

| نسبة التغير عن 2020 | 2021   | 2020  | 2019   | 2018   | فحوصات مختبر الصحة العامة         |
|---------------------|--------|-------|--------|--------|-----------------------------------|
| 24.8                | 17718  | 14194 | 16,857 | 16,490 | الفحوصات الميكروبيولوجية للأغذية  |
| -16.4               | 2958   | 3539  | 3,921  | 3,124  | الفحوصات الكيميائية للأغذية       |
| 16.4                | 10507  | 9028  | 10,560 | 10,240 | الفحوصات الميكروبيولوجية للمياه   |
| -31                 | 4912   | 7134  | 4,373  | 7,825  | الفحوصات الكيميائية للمياه        |
| -40                 | 15     | 25    | 16     | 21     | فحوصات الكوليرا                   |
| 19.6                | 61     | 51    | 13     | 14     | فحوصات السالمونيلا                |
| -21                 | 4760   | 6047  | 3,833  | 3,615  | فحوصات الأدوية والمستهلكات الطبية |
| 133                 | 5176   | 2219  | 1,990  | 1,748  | فحوصات المنظفات والمعقمات         |
|                     | 46,107 | 42237 | 41,563 | 43,077 | المجموع                           |

الجدول السابق يوضح نسبة التغير عن 2020 حيث تبين أن هناك زيادة في بعض الفحوصات مثل: فحوصات السالمونيلا ويرجع سبب الزيادة إلى فحص عينات من مياه الصرف الصحي التي أصبحت تستخدم في ري المزروعات بعد معالجتها مما أدى إلى زيادة عدد الفحوصات للتأكد من صلاحيتها لعملية الري أم لا.

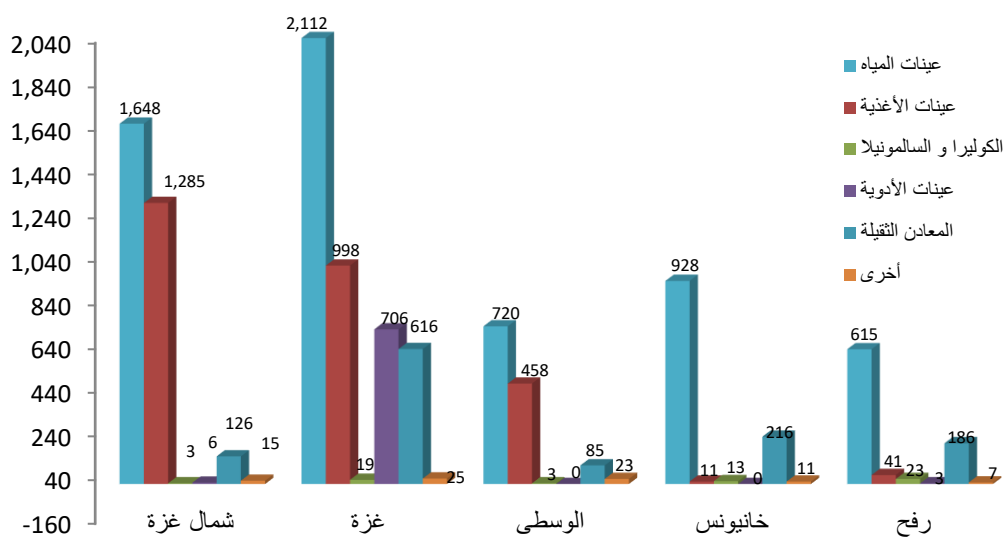
## 6.2 عينات مختبر الصحة العامة:

بلغ إجمالي عينات مختبر الصحة العامة 10,902 عينة، حيث كانت محافظة غزة تمثل نسبة 41.1%، ومحافظة رفح 8% من إجمالي العينات.



رسم بياني (14) - يوضح نسبة توزيع فحص العينات حسب المحافظات

## 6.2.1 توزيع أعداد العينات حسب نوع العينة والمحافظة:



رسم بياني (15) - يوضح توزيع فحص العينات حسب نوع العينة والمحافظة

## 6.3. الفحص الميكروبيولوجي والكيميائي للأغذية:

## 6.3.1. نسبة التلوث في العينات المفحوصة ميكروبيولوجياً:

من خلال الجدول التالي يتضح لنا أن أعلى نسبة للتلوث من العينات المفحوصة ميكروبيولوجياً كانت البسكويت والمثلجات بنسبة 34.6% تليها المعلبات بنسبة 32.9%.

جدول (19) - يوضح نسبة توزيع فحص العينات ميكروبيولوجياً حسب نوع العينة

| العينة                 | نسبة العينات الملوثة ميكروبيولوجياً |      |      |      |      |      |      |      |      |
|------------------------|-------------------------------------|------|------|------|------|------|------|------|------|
|                        | 2021                                | 2020 | 2019 | 2018 | 2017 | 2016 | 2015 | 2014 | 2013 |
| اللحوم                 | 12.4                                | 22.0 | 10.5 | 5.5  | 7.3  | 16.3 | 10.5 | 5.1  | 8.5  |
| الأسماك                | 0.0                                 | 0.0  | 26.7 | 36.4 | 42.1 | 14.6 | -    | 37.5 | -    |
| الحليب ومنتجات الألبان | 10.7                                | 8.6  | 8.4  | 15.5 | 13.7 | 16.8 | 21.1 | 25.4 | 19.7 |
| مشروبات خفيفة          | 8.1                                 | 7.9  | 2.1  | 10.6 | 15.2 | 17.9 | 25.6 | 15.9 | 25.2 |
| البسكويت والمثلجات     | 34.6                                | 37.5 | 37.0 | 48.4 | 49.1 | 48.0 | 49.4 | 38.7 | 37.1 |
| المعلبات               | 32.9                                | 27.0 | 20.2 | 19.7 | 3.6  | 15.4 | 7.0  | 0.0  | 3.4  |
| أخرى                   | 18.7                                | 17.5 | 23.8 | 20.1 | 23.3 | 17.5 | 11.7 | 21.5 | 21.2 |

## 6.3.2 نسبة التلوث في العينات المفحوصة كيميائياً:

يوضح الجدول التالي أن أعلى نسبة التلوث في العينات المفحوصة كيميائياً للزيوت 35.9%.

جدول (20) - يوضح نسبة توزيع فحص العينات كيميائياً حسب نوع العينة

| نسبة العينات الملوثة كيميائياً |      |      |      |      |      |      |      |      | العينة                 |
|--------------------------------|------|------|------|------|------|------|------|------|------------------------|
| 2021                           | 2020 | 2019 | 2018 | 2017 | 2016 | 2015 | 2014 | 2013 |                        |
| 0.0                            | 15.2 | 0.0  | 27.3 | 0.0  | 0.0  | 2.7  | 0.0  | 0.0  | اللحوم                 |
| 0.0                            | 0    | 0.0  | 60.0 | 0.0  | 0.0  | 0.0  | 27.3 | 9.5  | الأسماك                |
| 0.4                            | 7.7  | 4.8  | 3.9  | 7.5  | 3.5  | 4.1  | 8.4  | 12.3 | الحليب ومنتجات الألبان |
| 35.9                           | 36.4 | 11.5 | 36.0 | 23.1 | 8.7  | 13.1 | 38.5 | 47.4 | الزيوت                 |
| 0.5                            | 1.4  | 0.0  | 5.4  | 3.9  | 0.0  | 6.5  | 9.6  | 3.4  | مشروبات خفيفة          |
| 10.0                           | 52.9 | 3.2  | 0.0  | 5.9  | 21.7 | 8.0  | 0.0  | 5.5  | المعلبات               |
| 13.9                           | 14.7 | 32.1 | 25.2 | 13.4 | 7.5  | 8.0  | 19.9 | 10.5 | أخرى                   |

الجدول السابق زادت نسبة العينات الملوثة كيميائياً في المعلبات بسبب ادخال فحوصات جديدة مثل: فحص المادة الحافظة المستخدمة في حفظ المعلبات، والكشف عن النشا في الصلصة، وفحص المواد الصلبة الذائبة في الصلصة.

## 6.3.2 الفحص الميكروبيولوجي والكيميائي للأغذية حسب مطابقتها لمواصفات الجودة:

جدول (21) - الإحصائية السنوية للفحوصات حسب مطابقتها للمواصفات - قسم ميكروبيولوجي الأغذية

2021 - 2019

| No    | Test           | 2019              |                          | 2020              |                          | 2021              |                          |
|-------|----------------|-------------------|--------------------------|-------------------|--------------------------|-------------------|--------------------------|
|       |                | Total No. of test | not complying percentage | Total No. of test | not complying percentage | Total No. of test | not complying percentage |
| 1     | T.B.C          | 1800              | 262                      | 1434              | 160                      | 1982              | 311                      |
| 2     | Staph. Aureus  | 1903              | 67                       | 1647              | 43                       | 2000              | 58                       |
| 3     | Total Coliform | 2448              | 400                      | 2020              | 265                      | 2277              | 359                      |
| 4     | E.coli         | 2432              | 136                      | 2017              | 126                      | 2272              | 106                      |
| 5     | Salmonella     | 2221              | 21                       | 1717              | 17                       | 1978              | 26                       |
| 6     | Mold           | 2146              | 132                      | 1870              | 182                      | 2348              | 263                      |
| 7     | Yeast          | 1756              | 234                      | 1732              | 258                      | 2208              | 340                      |
| 8     | O.Lactis       | 1208              | 11                       | 1125              | 15                       | 1265              | 35                       |
| 9     | F.Coliform     | 15                | 0                        | 13                | 1                        | 0                 | 0.0                      |
| 10    | Clostridium    | 65                | 3                        | 39                | 8                        | 64                | 1                        |
| 11    | Listeria       | 1                 | 0                        | 3                 | 0                        | 0                 | 0.0                      |
| 12    | F.strept.      | 2                 | 0                        | 0                 | 0                        | 0                 | 0.0                      |
| 13    | Swelling       | 86                | 14                       | 54                | 6                        | 71                | 18                       |
| 14    | Others         | 189               | 29                       | 523               | 38                       | 1252              | 106                      |
| Total |                | 16272             | 1309                     | 14194             | 1119                     | 17718             | 1626                     |

- نسبة عدم التطابق في العينات المفحوصة ميكروبيولوجياً:

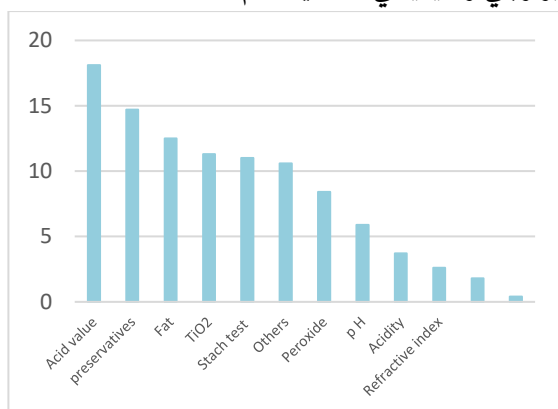
موضحة (رسم بياني 16)

جدول (22) - الاحصائية السنوية للفحوصات حسب مطابقتها للمواصفات - قسم كيمياء الأغذية

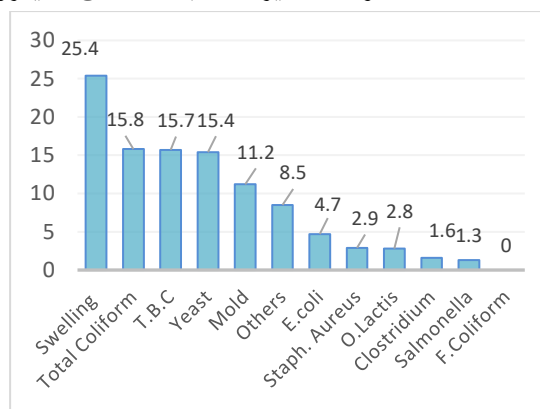
2020 - 2021

| NO.   | Test             | Total No. | not       | %    | Total No. | %    |
|-------|------------------|-----------|-----------|------|-----------|------|
|       |                  | of test   | complying |      | of test   |      |
|       |                  | 2020      |           |      | 2021      |      |
| 1     | Moisture         | 273       | 40        | 14.7 | 280       | 1.8  |
| 2     | Total ash        | 155       | 0         | 0.0  | 245       | 0.0  |
| 3     | Acidity          | 729       | 42        | 5.8  | 590       | 3.7  |
| 4     | T.S.S            | 149       | 3         | 2.0  | 226       | 0.4  |
| 5     | p H              | 704       | 8         | 1.1  | 580       | 5.9  |
| 6     | Fat              | 52        | 8         | 15.4 | 56        | 12.5 |
| 7     | Salt             | 176       | 0         | 0.0  | 1         | 0.0  |
| 8     | Refractive index | 198       | 37        | 18.7 | 115       | 2.6  |
| 9     | Acid value       | 192       | 38        | 19.8 | 116       | 18.1 |
| 10    | Peroxide         | 137       | 1         | 0.7  | 83        | 8.4  |
| 11    | Nitric Acid      | 191       | 26        | 13.6 | 80        | 0.0  |
| 12    | Stach test       | 53        | 14        | 26.4 | 154       | 11.0 |
| 13    | TiO <sub>2</sub> | 120       | 3         | 2.5  | 53        | 11.3 |
| 14    | preservatives    | 258       | 38        | 14.7 | 190       | 14.7 |
| 15    | Na hypochlorite  |           |           |      | 478       | 0.0  |
| 16    | Others           | 152       | 36        | 23.7 | 189       | 10.6 |
| Total |                  | 3539      | 294       | 8.31 | 2958      | 5.78 |

الفحوصات غير المطابقة للفحص الميكروبيولوجي والكيميائي للأغذية لعام 2021



رسم بياني (17) نسبة الفحوصات غير المطابقة للفحص الكيميائي



رسم بياني (16) نسبة الفحوصات غير المطابقة للفحص الميكروبيولوجي

## 6.4 الفحص الميكروبيولوجي والكيميائي لعينات المياه:

نلاحظ من خلال الجدول التالي أن أعلى نسبة تلوث في حمامات السباحة حيث كانت 62.5%، أما نسبة تلوث مياه الشرب لعام 2021 فقد كانت 18.6%.

جدول (23) - يوضح نتائج الفحص الميكروبيولوجي لعينات المياه حسب نوع العينة

| العينة           | العينات الملوثة<br>مكروبيولوجيا %<br>(2017) | العينات الملوثة<br>مكروبيولوجيا %<br>(2018) | العينات الملوثة<br>مكروبيولوجيا %<br>(2019) | العينات الملوثة<br>مكروبيولوجيا %<br>(2020) | العينات الملوثة<br>مكروبيولوجيا %<br>(2021) |
|------------------|---|---|---|---|---|
| مياه الشرب       | 33.5  | 29.3  | 22  | 22.8  | 18.6  |
| مياه الصرف الصحي | 0   | 0   | 13.3  | 25.9  | 25.0  |
| مياه البحر       | 43.3  | 67  | 61.1  | 78.1  | 61.6  |
| حمامات السباحة   | 83.7  | 41.9  | 77  | 54.2  | 62.5  |
| الخضار*          | 0   | -   | 0   | 17.4  | 5.9   |

\* لفحص الكوليرا والسالمونيلا

فكانت نسبة تلوث الخضار بسبب الري بمياه الصرف الصحي بعد معالجتها 5.9%.

## 6.4.1 فحوصات جودة المياه في قطاع غزة:

جدول (24) - يوضح مطابقة إحصائيات لجودة المياه في قطاع غزة حسب نوع التحليل

| الفحص          | مياه الشرب (آبار) |                | مياه الشرب (شبكات) |                | المياه المحلاة |                |
|----------------|-------------------|----------------|--------------------|----------------|----------------|----------------|
|                | عدد               | الغير مطابقة % | عدد                | الغير مطابقة % | عدد            | الغير مطابقة % |
| Total coliform | 1506              | 16.4           | 1197               | 25.6           | 2350           | 15.7           |
| Fecal coliform | 1512              | 1.8            | 1194               | 5.7            | 1369           | 3.4            |
| Fecal strept.  | 0                 | 0.0            | 0                  | 0.0            | 0              | 0.0            |
| Pseudomonas    | 3                 | 66.6           | 8                  | 50.0           | 78             | 21.8           |
| Other tests    | 4                 | 25.0           | 1                  | 100.0          | 62             | 25.8           |

## 6.4.2 فحوصات جودة مياه الشرب في قطاع غزة:

طبقاً لمعايير منظمة الصحة العالمية التي وضعت في العام 1996، بلغت نسبة التلوث في عينات مياه الشرب في المياه المحلاة 9.1%.

جدول (25) - يوضح إحصائيات لجودة المياه في قطاع غزة حسب نوع التحليل

| مياه الشرب (شبكات) |                | المياه المحلاة    |             | مياه الشرب (آبار) |                | الفحص        |
|--------------------|----------------|-------------------|-------------|-------------------|----------------|--------------|
| الغير مطابقة<br>%  | عدد<br>العينات | الغير مطابقة<br>% | عدد العينات | الغير مطابقة<br>% | عدد<br>العينات |              |
| 0.0                | 1              | 0.0               | 1           | 0.0               | 0              | Color        |
| 20.0               | 5              | 33.3              | 3           | 0.0               | 2              | Turbidity    |
| 8.6                | 921            | 27.2              | 235         | 0.6               | 637            | pH           |
| 56.7               | 914            | 3.9               | 223         | 75.2              | 636            | Conductivity |
| 53.9               | 923            | 3.5               | 230         | 71.9              | 637            | T.D.S*       |
| 0.36               | 275            | 0.0               | 5           | 0.37              | 267            | Nitrite      |
| 56.2               | 910            | 6.0               | 217         | 74.7              | 636            | Nitrate      |
| 50.0               | 2              | 0.0               | 0           | 0.0               | 0              | Ammonia      |
| 56.6               | 899            | 3.7               | 218         | 75.1              | 635            | Chloride     |
| 37.5               | 8              | 0.0               | 5           | 100.0             | 3              | Sulfate      |
| 10.0               | 10             | 0.0               | 5           | 0.0               | 4              | Alkalinity   |
| 54.5               | 11             | 0.0               | 5           | 100.0             | 5              | Hardness     |
| 88.9               | 9              | 100.0             | 4           | 100.0             | 3              | Calcium      |
| 11.1               | 9              | 0.0               | 4           | 33.3              | 3              | Magnesium    |
| 100.0              | 1              | 0.0               | 0           | 0.0               | 0              | Fluoride     |
| 0.0                | 6              | 0.0               | 3           | 0.0               | 3              | Potassium    |
| 37.5               | 8              | 0.0               | 3           | 100.0             | 3              | Sodium       |
| 43.6               | 4912           | 9.1               | 1161        | 54.9              | 3474           | Total        |

T.D.S\* Total Dissolved Solids

## 6.4.3 فحوصات عينات الأدوية:

بلغ إجمالي عدد العينات 715 عينة، وعدد الفحوصات 4760 منها 3931 فحوصات فيزيائية وكيميائية، 829 فحوصات ميكروبيولوجية.

جدول (26) - يوضح فحوصات عينات الأدوية حسب نوع العينة

| نوع العينة         | الإدارة العامة للصيدلة | المستشفيات | الرعاية الأولية | مختبر | خدمات عسكرية | أخرى | الإجمالي |
|--------------------|------------------------|------------|-----------------|-------|--------------|------|----------|
| منتجات صيدلانية    | 539                    | 0          | 0               | 0     | 0            | 0    | 539      |
| أدوات طبية وجراحية | 27                     | 0          | 0               | 0     | 0            | 0    | 27       |
| مطهرات ومعقمات     | 94                     | 39         | 6               | 0     | 0            | 6    | 145      |
| أخرى               | 0                      | 0          | 0               | 0     | 0            | 4    | 4        |
| إجمالي             | 660                    | 39         | 6               | 0     | 0            | 10   | 715      |

جدول (27) - عدد الفحوصات الكلية وبنوعيتها ومدى مطابقتها للمواصفات الدولية والمعتمدة

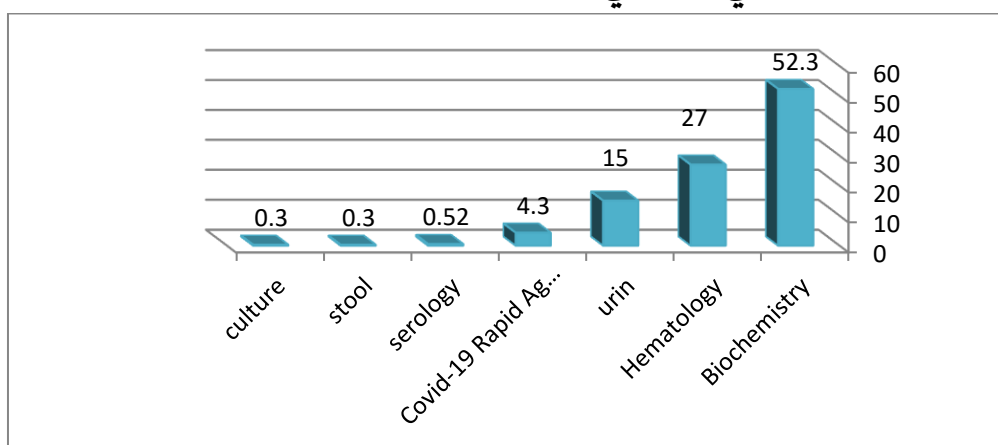
| فحوصات             | عدد الفحوصات | المطابق | غير مطابق |
|--------------------|--------------|---------|-----------|
| فيزيائية وكيميائية | 3931         | 3866    | 65        |
| مكروبيولوجية       | 829          | 824     | 5         |
| الإجمالي           | 4760         | 4690    | 70        |

## 7. المختبرات في وكالة الغوث

### 7.1 خدمات المختبرات في وكالة الغوث:

- بلغ عدد العاملين بمختبرات وكالة الغوث 58 عاملاً، منهم 12 دبلوم، 35 بكالوريوس، 11 ماجستير.
- بلغ إجمالي عدد الفحوصات بمختبرات وكالة الغوث 1,791,646 فحصاً لعام 2021.

### 7.2 الفحوصات التي تمت في وكالة الغوث:



رسم بياني رقم (18) - نسبة الفحوصات التي تمت في وكالة الغوث

## 8. مختبرات المؤسسات الأهلية:

بلغ عدد الفحوصات التي تمت في مختبرات المستشفيات الأهلية 483,582 فحص، بينما عدد الفحوصات في مراكز الرعاية الأولية الأهلية بلغت 362,443.

جدول (28) - الفحوصات التي تمت في مختبرات المستشفيات الأهلية لعام 2021

| المجموع | حمد    | الصحابة | سان جون | الكويتي | الامل  | دار السلام | يافا  | حيفا   | القلب والجراحة | الخير | الخدمة | الوفاء | اصدقاء | القدس  | الاهلي | الكرامة | العودة | Test                   |
|---------|--------|---------|---------|---------|--------|------------|-------|--------|----------------|-------|--------|--------|--------|--------|--------|---------|--------|------------------------|
| 142'461 | 3'328  | 28'032  | 0       | 23'560  | 14'680 | 15'133     | 829   |        | 15'396         | 6'250 | 7'469  |        | 11'428 |        | 8'992  | 7'364   |        | Sample collection      |
| المجموع | حمد    | الصحابة | سان جون | الكويتي | الامل  | دار السلام | يافا  | حيفا   | القلب والجراحة | الخير | الخدمة | الوفاء | اصدقاء | القدس  | الاهلي | الكرامة | العودة | Test                   |
| 202'496 | 15'909 | 59'262  | 0       | 3'977   | 34'176 | 9'847      | 284   | 3'562  | 5'289          | 785   | 4'590  | 19'306 | 4'534  | 19'602 | 4'641  | 2'308   | 14'424 | Chemistry              |
| 3'196   | 0      | 0       | 0       | 439     | 0      | 0          | 45    | 419    | 297            | 0     | 40     | 0      | 18     | 0      | 14     | 248     | 1'676  | Imunology              |
| 144'782 | 3'637  | 9'952   | 0       | 7'189   | 24'849 | 6'967      | 1'327 | 4'296  | 6'604          | 6'246 | 7'287  | 3'271  | 8'571  | 19'662 | 6'581  | 5'710   | 22'633 | Hematology             |
| 15'760  | 20     | 5'111   | 0       | 0       | 2'756  | 426        | 241   | 488    | 124            | 119   | 0      | 28     | 3'482  | 382    | 216    | 565     | 1'802  | Parasitology           |
| 3'421   | 218    | 326     | 0       | 279     | 156    | 153        | 100   | 354    | 74             | 0     | 141    | 361    | 238    | 300    | 95     | 75      | 551    | Microbiology           |
| 6'292   | 0      | 71      | 0       | 2'663   | 732    | 10         | 0     | 83     | 152            | 0     | 235    | 284    | 80     | 644    | 66     | 16      | 1'256  | Blood bank             |
| 13'550  | 887    | 67      | 0       | 145     | 630    | 309        | 122   | 838    | 474            | 63    | 104    | 57     | 1'241  | 3'005  | 752    | 612     | 4'244  | serology               |
| 21'774  | 1'061  | 2'537   | 0       | 1'502   | 0      | 961        | 0     | 1'687  | 506            | 193   | 255    | 120    | 1'288  | 485    | 33     | 316     | 10'830 | endocrinology          |
| 141     | 0      | 48      | 0       | 24      | 0      | 3          | 59    | 5      | 0              | 0     | 0      | 0      | 0      | 0      | 2      | 0       | 0      | therabiotic drug Drugs |
| 1'103   | 0      | 45      | 0       | 2       | 0      | 0          | 186   | 520    | 75             | 0     | 196    | 0      | 0      | 0      | 52     | 27      | 0      | special chemistry      |
| 10'760  | 0      | 118     | 0       | 2'265   | 1'872  | 3'177      | 0     | 245    | 211            | 39    | 529    | 0      | 538    | 0      | 308    | 220     | 1'238  | virology               |
| 1'001   | 0      | 410     | 0       | 132     | 167    | 0          | 0     | 24     | 24             | 0     | 0      | 0      | 0      | 224    | 0      | 20      | 0      | histopathology         |
| 12'173  | 0      | 2'938   | 0       | 333     | 1'852  | 260        | 0     | 348    | 375            | 2     | 239    | 0      | 165    | 2'368  | 2'461  | 224     | 608    | Coagulation            |
| 18'711  | 695    | 0       | 0       | 2'370   | 0      | 1'568      | 1'485 | 2'735  | 1'085          | 0     | 514    | 1'247  | 0      | 2'313  | 692    | 864     | 3'143  | routine                |
| 382     | 0      | 25      | 0       | 38      | 0      | 17         | 0     | 106    | 28             | 0     | 13     | 0      | 84     | 55     | 0      | 16      | 0      | tumor markers          |
| 298     | 0      | 0       | 0       | 0       | 0      | 0          | 0     | 0      | 0              | 0     | 0      | 0      | 0      | 298    | 0      | 0       | 0      | Blood gases            |
| 919     | 13     | 138     | 0       | 98      | 0      | 77         | 0     | 225    | 18             | 1     | 47     | 2      | 169    | 33     | 13     | 85      | 0      | semin                  |
| 8'677   | 0      | 5'141   | 0       | 770     | 256    | 380        | 147   | 435    | 21             | 29    | 153    | 0      | 612    | 128    | 25     | 580     | 0      | pregnancy test         |
| 17'075  | 0      | 0       | 0       | 733     | 5'315  | 766        | 78    | 1'127  | 0              | 0     | 0      | 0      | 315    | 8'573  | 0      | 168     | 0      | electrolytes           |
| 1'071   | 0      | 0       | 0       | 620     | 0      | 3          | 0     | 165    | 0              | 0     | 0      | 84     | 140    | 59     | 0      | 0       | 0      | others                 |
| 483'582 | 22'440 | 86'189  | 0       | 23'579  | 72'761 | 24'924     | 4'074 | 17'662 | 15'357         | 7'477 | 14'343 | 24'760 | 21'475 | 58'131 | 15'951 | 12'054  | 62'405 | المجموع                |

## 9. مختبرات الخدمات الطبية

بلغ عدد العاملين بمختبرات الخدمات الطبية 46، منهم 5 ماجستير، و34 بكالوريوس، و7 دبلوم.

## خدمات المختبرات في الخدمات الطبية:

جدول (29) - يوضح خدمات المختبرات في الخدمات الطبية:

| التحليل ا      | م. كمال عدوان | م. الجزائري | ع. الشاطئ | ع. حجازي | ع. خانيونس | ع. رفح | ع. الوسطى | ع. السجن | المجموع |
|----------------|---------------|-------------|-----------|----------|------------|--------|-----------|----------|---------|
| Hematology     | 53325         | 6707        | 3459      | 2083     | 0          | 1247   | 1761      | 971      | 69553   |
| Chemistry      | 136942        | 8455        | 6705      | 3095     | 0          | 1558   | 2395      | 904      | 160054  |
| Serology       | 23584         | 2687        | 2249      | 501      | 0          | 812    | 553       | 3345     | 33731   |
| Parasitology   | 924           | 414         | 378       | 234      | 0          | 133    | 159       | 403      | 2645    |
| Microbiology   | 6615          | 359         | 403       | 0        | 0          | 0      | 0         | 0        | 7377    |
| Blood bank     | 6505          | 45          | 0         | 0        | 0          | 0      | 0         | 0        | 6550    |
| Blood Gases    | 3484          | 0           | 0         | 0        | 0          | 0      | 0         | 0        | 3484    |
| Semen          | 188           | 2           | 115       | 0        | 0          | 0      | 0         | 0        | 305     |
| Pregnancy test | 374           | 151         | 94        | 44       | 0          | 57     | 53        | 0        | 773     |
| Electrolytes   | 3676          | 269         | 0         | 0        | 0          | 0      | 0         | 0        | 3945    |
| Routine        | 5022          | 1591        | 2123      | 964      | 0          | 515    | 857       | 0        | 11072   |
| المجموع        | 240639        | 20680       | 15526     | 6921     | 0          | 4322   | 5778      | 5623     | 299489  |
| %              | 80.4          | 6.9         | 5.2       | 2.3      | 0          | 1.4    | 1.9       | 1.8      | 100     |
| عدد المراجعين  | 42173         | 34653       | 27593     | 11759    | 0          | 7397   | 9795      | 2349     | 135719  |

بالنسبة لمستشفى كمال عدوان تم حساب عدد الفحوصات في هذا المستشفى مع مختبرات وزارة الصحة نظراً لأن المستشفى تقدم خدمات الولادة والأطفال ويتم تزويدهم من قبل مختبرات وزارة الصحة، فبالتالي إجمالي عدد فحوصات الخدمات الطبية 58,850 فحص.