



## التقرير السنوي

# ذوي الإحتياجات الخاصة في قطاع غزة

**PHIC - MoH**  
مركز المعلومات الصحية الفلسطيني  
وزارة الصحة الفلسطينية



## المحتوى

الصفحة	الموضوع
	الملخص .....
	مقدمة .....
1	1- الأشخاص ذوي الإحتياجات الخاصة في قطاع غزة .....
2	1.1- توزيع الأشخاص ذوي الإحتياجات الخاصة حسب الجنس .....
2	1.2- توزيع الأشخاص ذوي الإحتياجات الخاصة حسب الجنس في محافظات قطاع غزة .....
3	1.3- توزيع الأشخاص ذوي الإحتياجات الخاصة حسب الفئة العمرية .....
4	1.4- توزيع الأشخاص ذوي الإحتياجات الخاصة حسب الفئة العمرية في محافظات قطاع غزة .....
5	1.5- توزيع نسبة الأشخاص ذوي الإحتياجات الخاصة حسب نوع الإحتياجات في محافظات قطاع غزة .....
6	1.6- توزيع الأشخاص ذوي الإحتياجات الخاصة حسب نوع الإحتياج والجنس .....
6	1.7- توزيع الأشخاص ذوي الإحتياجات الخاصة حسب نوع الإحتياج والفئة العمرية .....
7	2- توزيع الأشخاص ذوي الإحتياجات الخاصة حسب نوع الإحتياج .....
8	3- الأدوات المساعدة التي تم صرفها للأشخاص ذوي الإحتياجات الخاصة .....
9	4- توزيع خدمات التأهيل على الأشخاص ذوي الإحتياجات الخاصة حسب نوع خدمة التأهيل .....

## ملخص التقرير

يهدف هذا التقرير إلى استعراض بيانات الأشخاص ذوي الإحتياجات الخاصة في قطاع غزة لعام 2020، حتى يتمكن صناع القرار من وضع سياسات تعزيز الخدمات الصحية الثالثة للأشخاص ذوي الإحتياجات الخاصة. وقد اعتمد هذا التقرير على برنامج خاص تم اعداده من قبل وزارة الشؤون الاجتماعية ووزارة الصحة وأخذ احصائيات خاصة بالأشخاص ذوي الإحتياجات الخاصة حتى تاريخ 2022/01/18

### النتائج:

1. بلغ عدد الأشخاص ذوي الإحتياجات الخاصة في قطاع غزة 54,359 حالة (30,142 ذكور، 24,217 إناث) بنسبة 2.1% زيادة عن العام الماضي. حيث تبين أن 50,206 أسرة لديها فرد واحد على الأقل من ذوي الإحتياجات الخاصة من إجمالي الأسر في قطاع غزة.
2. قدر معدل الأشخاص ذوي الإحتياجات الخاصة في قطاع غزة 25.4 حالة / 1000 من السكان، وشكلت محافظة الشمال أعلى معدل 30.8/1000 من السكان، في حين كان أقل معدل للأشخاص ذوي الإحتياجات الخاصة في محافظة غزة 22.2 / 1000 من السكان.
3. بلغ معدل الأشخاص ذوي الإحتياجات الخاصة من الذكور 27.8 / 1000 بينما 23.0/1000 من الإناث.
4. بلغ معدل الأشخاص ذوي الإحتياجات الخاصة من الأطفال تحت سن 18 سنة 12.3 / 1000 من الذين تقل أعمارهم عن 18 سنة، بينما 34.5 حالة / 1000 من السكان أكبر من 18 سنة. علماً بأن نسبة الأطفال الأشخاص ذوي الإحتياجات الخاصة 19.7% من إجمالي ذوي الإحتياجات المسجلين.
5. شكل الأفراد الذين لديهم صعوبة في الحركة وصعوبة في البصر أعلى نسب حيث كانت على التوالي 45.8% و 15.6% من ذوي الإحتياجات الخاصة.

## مقدمة

تسعى وزارة الصحة الفلسطينية للقيام بدورها تجاه المواطنين في قطاع غزة كافة وتخص الأشخاص ذوي الإحتياجات الخاصة حيث أنها تولي اهتماماً خاصاً لهذه الفئة لما لها من خصوصية اجتماعية ونفسية، حيث أن أعداد الأشخاص ذوي الإحتياجات الخاصة في قطاع غزة آخذة في التزايد بسبب الاحتلال الصهيوني العاشم واعتدائه على قطاع غزة بشكل متكرر

حيث بلغ عدد العيادات الخاصة بالأشخاص ذوي الإحتياجات الخاصة في وزارة الصحة (3) - عيادة المعاقين حركياً في غزة وعيادة المعاقين حركياً في رفح بالإضافة إلى تأهيل كافة مداخل مراكز الرعاية الأولية للمعاقين لسهولة التحرك فيها وتلقي الخدمة الصحية.

وقد استبدلت كلمة الإحتياجات الخاصة بمصطلح آخر هو "الأشخاص ذوي الإحتياجات الخاصة" ويقوم هذا المصطلح على أساس أن أفراداً في المجتمع يختلفون عن عامة أفراد المجتمع بسبب أن لهم إحتياجات خاصة يتفردون بها دون سواهم وتتمثل بتلك الإحتياجات في تقديم خدمات وبرامج أو طرق وأساليب أو أجهزة وأدوات أو تعديلات تستوجبها كلها أو بعضها تتماشى وظروفهم الحياتية ويحدد طبيعة هذه الإحتياجات ومدتها والخصائص التي يتسم بها كل فرد منهم.

ولأجل أن تتكيف هذه الفئة مع ظروفها يتوجب على مجتمعاتها التي تعيش بها ان تساهم في توفير البيئة الخاصة بهم مما يساعدهم ان يباشروا إحتياجاتهم بشكل طبيعي ويكونوا فاعلين في مجتمعاتهم وأسرهم.

## 1- الأشخاص ذوي الإحتياجات الخاصة في قطاع غزة

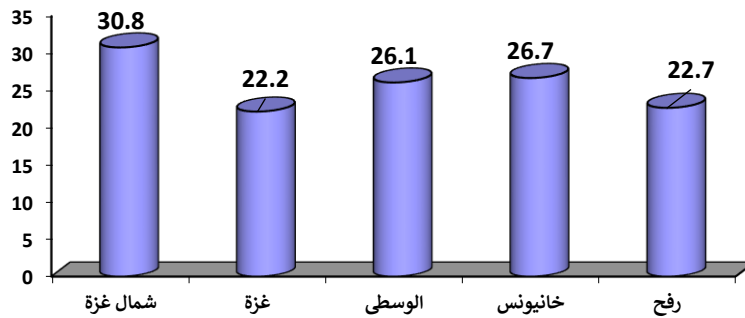
بلغ عدد الأشخاص ذوي الإحتياجات الخاصة في قطاع غزة 54,359 شخص من ذوي الإحتياجات الخاصة بنسبة 2.1% زيادة عن العام الماضي، منهم ( 30,142 ذكر، 24,217 أنثى) حيث تبين أن 50,206 أسرة لديها فرد واحد من إجمالي الأسر في قطاع غزة.

وقد بلغ معدل الأشخاص ذوي الإحتياجات الخاصة في قطاع غزة 25.4 / 1000 من إجمالي السكان.

جدول (1)- توزيع الأشخاص ذوي الإحتياجات الخاصة في قطاع غزة

المحافظة	عدد السكان	عدد الأشخاص ذوي الإحتياجات الخاصة	النسبة المئوية	معدل / 1000 من السكان
الشمال	423,726	13,067	24.0	30.8
غزة	722,350	16,072	29.6	22.2
الوسطى	306,663	8,013	14.7	26.1
خان يونس	419,892	11,225	20.6	26.7
رفح	263,876	5,982	11.0	22.7
<b>المجموع</b>	<b>2,136,507</b>	<b>54,359</b>	<b>100</b>	<b>25.4</b>

حيث بلغ أعلى معدل للأشخاص ذوي الإحتياجات الخاصة في محافظة الشمال (30.8 / 1000 من السكان) بنسبة 24.0%، في حين كان أقل معدل للأشخاص ذوي الإحتياجات الخاصة في محافظة غزة (22.2 / 1000 من السكان) بنسبة 29.6%.



رسم بياني (1) - يوضح توزيع معدل الأشخاص ذوي الإحتياجات الخاصة في محافظات قطاع غزة

## 1.1 - توزيع الأشخاص ذوي الإحتياجات الخاصة حسب الجنس

جدول (2) - توزيع الأشخاص ذوي الإحتياجات الخاصة حسب الجنس في قطاع غزة

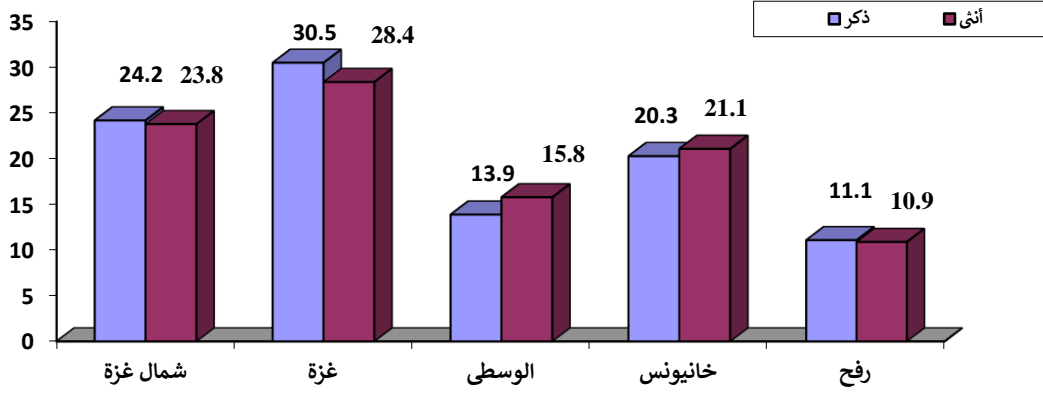
الجنس	عدد السكان	العدد	النسبة	المعدل / 1000 من السكان
ذكر	1,082,546	30,142	55.4	27.8
أنثى	1,053,961	24,217	44.6	23.0
المجموع	2,136,507	54,359	100.0	25.4

بلغت نسبة الأشخاص ذوي الإحتياجات الخاصة من الذكور 55.4% من إجمالي عدد الأشخاص ذوي الإحتياجات الخاصة حيث كان معدل الأشخاص ذوي الإحتياجات الخاصة للذكور 27.8 / 1000 عدد السكان الذكور.

## 1.2 - توزيع الأشخاص ذوي الإحتياجات الخاصة حسب الجنس في محافظات قطاع غزة

جدول (3) - توزيع الأشخاص ذوي الإحتياجات الخاصة حسب الجنس في محافظات قطاع غزة

المحافظة	ذكر	%	أنثى	%
الشمال	7,309	24.2	5,758	23.8
غزة	9,189	30.5	6,883	28.4
الوسطى	4,187	13.9	3,826	15.8
خان يونس	6,106	20.3	5,119	21.1
رفح	3,351	11.1	2,631	10.9
المجموع	30,142	100	24,217	100



رسم بياني (3)- يوضح نسبة الأشخاص ذوي الإحتياجات الخاصة في قطاع غزة حسب الجنس

بلغت أعلى نسبة للأشخاص ذوي الإحتياجات الخاصة من الذكور والإناث في محافظة غزة على التوالي 30.5%،  
28.4%

### 1.3- توزيع الأشخاص ذوي الإحتياجات الخاصة حسب الفئة العمرية:

جدول (4)- توزيع الأشخاص ذوي الإحتياجات الخاصة حسب الفئة العمرية في قطاع غزة

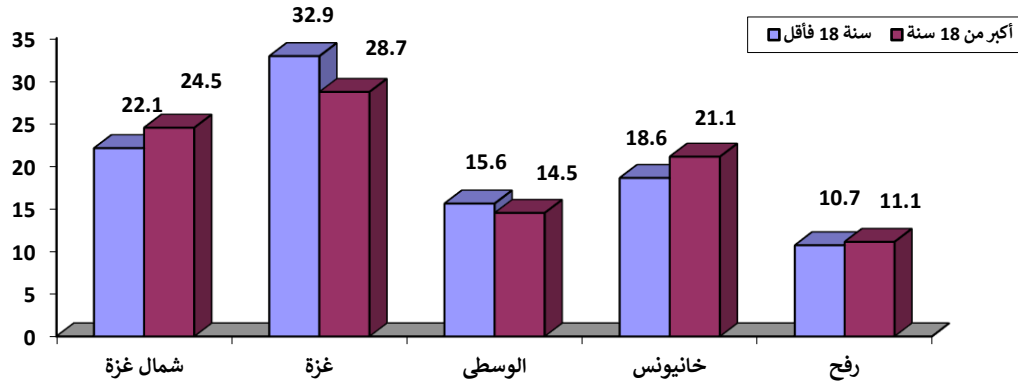
الجنس	عدد السكان	عدد الأشخاص ذوي الإحتياجات الخاصة	النسبة	المعدل / 1000
دون 18 سنة (أطفال)	873,153	10,733	19.7	12.3
18 سنة فأكثر	1,263,354	43,626	80.3	34.5
الإجمالي	2,136,507	54,359	100.0	25.4

بلغت نسبة الأشخاص ذوي الإحتياجات الخاصة من الأطفال 19.7% بمعدل 12.3/ 1000 من الذين تقل أعمارهم عن 18 سنة

## 1.4- توزيع الأشخاص ذوي الإحتياجات الخاصة حسب الفئة العمرية في محافظات قطاع غزة

جدول (5)- توزيع الأشخاص ذوي الإحتياجات الخاصة حسب الفئة العمرية في محافظات قطاع غزة

المحافظة	18 سنة فأقل %	أكثر من 18 سنة %
الشمال	22.1	24.5
غزة	32.9	28.7
الوسطى	15.6	14.5
خان يونس	18.6	21.1
رفح	10.7	11.1
المجموع	100	100



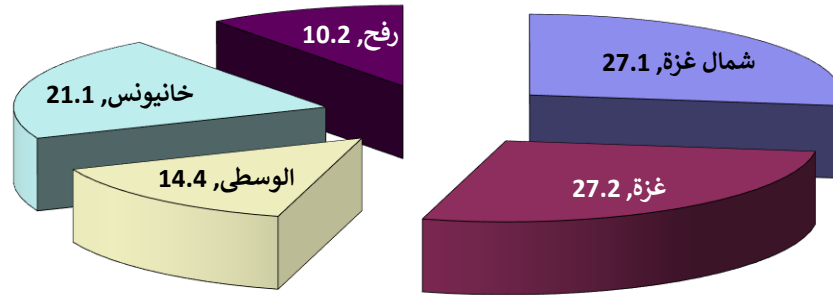
رسم بياني (4)- يوضح نسبة الأشخاص ذوي الإحتياجات الخاصة حسب الفئة العمرية في محافظات قطاع غزة

بلغت أعلى نسبة للأشخاص ذوي الإحتياجات الخاصة من الأطفال في محافظة غزة 32.9%

## 1.5- توزيع نسبة الأشخاص ذوي الإحتياجات الخاصة حسب نوع الإحتياجات في محافظات قطاع غزة

جدول (6) - توزيع الأشخاص ذوي الإحتياجات الخاصة حسب نوع الإحتياجات

نوع الإحتياجات	الشمال	غزة	الوسطى	خانيونس	رفح	المجموع
صعوبة في الابصار	2,744	2,399	1,362	2,300	885	9,690
صعوبة في السمع	1,782	2,143	894	1,498	832	7,149
صعوبة في النطق والكلام	1,790	1,507	807	1,251	503	5,858
صعوبة في الحركة	7,188	7,826	4,321	6,012	3,128	28,475
سلوك غريب	715	612	362	527	305	2,521
صعوبة في التعلم	1,892	1,873	848	1,137	582	6,332
نوبات	359	60	134	196	2	751
أخرى	363	530	234	209	97	1,433
<b>الإجمالي</b>	<b>16,833</b>	<b>16,950</b>	<b>8,962</b>	<b>13,130</b>	<b>6,334</b>	<b>62,209</b>



رسم بياني (5) - يوضح توزيع نسبة الأشخاص ذوي الإحتياجات الخاصة حسب نوع الإحتياجات في محافظات قطاع غزة

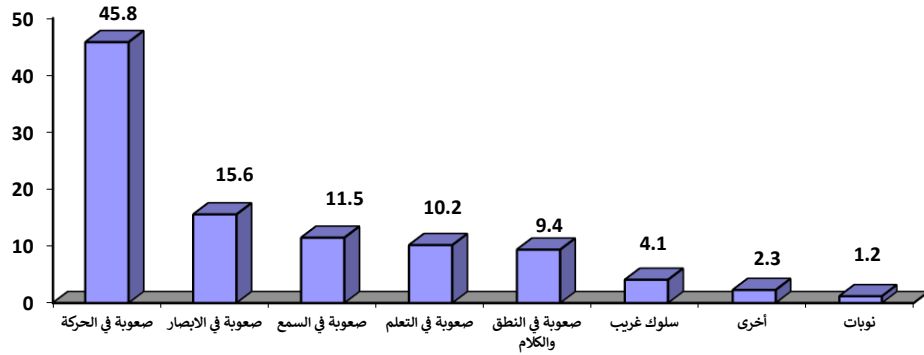
## 1.6- توزيع الأشخاص ذوي الإحتياجات الخاصة حسب نوع الإحتياج والجنس

نوع الإحتياجات الخاصة	ذكر	%	أنثى	%
صعوبة في الابصار	5,330	15.5	4,360	15.7
صعوبة في السمع	4,085	11.8	3,064	11.1
صعوبة في النطق والكلام	3,559	10.3	2,299	8.3
صعوبة في الحركة	14,984	43.5	13,491	48.7
سلوك غريب	1,592	4.6	929	3.4
صعوبة في التعلم	3,650	10.6	295	1.1
نوبات	456	1.3	2682	9.7
أخرى	825	2.4	608	2.2
	34,481	100	27,728	100

## 1.7- توزيع الأشخاص ذوي الإحتياجات الخاصة حسب نوع الإحتياج والفئة العمرية

جدول (7) - توزيع الأشخاص ذوي الإحتياجات الخاصة حسب نوع الإحتياجات الخاصة

نوع الإحتياجات الخاصة	عدد الأفراد ذوي الإحتياجات الخاصة					
	دون 18 سنة (أطفال)		18 سنة فأكثر		الاجمالي	
	عدد	النسبة	عدد	النسبة	عدد	النسبة
صعوبة في الابصار	1,169	9.1	8,521	17.3	9,690	15.6
صعوبة في السمع	1,738	13.5	5,411	11.0	7,149	11.5
صعوبة في النطق والكلام	2,055	16.0	3,803	7.7	5,858	9.4
صعوبة في الحركة	5,185	40.3	23,290	47.2	28,475	45.8
سلوك غريب	345	2.7	2,176	4.4	2,521	4.1
صعوبة في التعلم	1,434	11.1	4,898	9.9	6,332	10.2
نوبات	258	2.0	493	1.0	751	1.2
أخرى	694	5.4	739	1.5	1,433	2.3
المجموع	12,878	100	49,331	100	62,209	100



رسم بياني (6)- يوضح نسبة الأشخاص ذوي الإحتياجات الخاصة في قطاع غزة حسب نوع الإصابة

## 2- توزيع الأشخاص ذوي الإحتياجات الخاصة حسب نوع الإحتياج

نوع الإحتياج	عدد الإحتياجات المدخلة	%
خدمات التأهيل الشامل	14196	39.79
الادوات المساعدة	13686	38.36
إحتياجات خاصة	7589	21.27
الموائمة المنزلية	116	0.33
تدريب علي أنشطة الحياة اليومية	86	0.24
	35676	100

## 3- الأدوات المساعدة التي تم صرفها للأشخاص ذوي الإحتياجات الخاصة

الأداة المساعدة	العدد	%
نظارة طبية	1,149	15.7
كرسي متحرك عادي	1772	24.3
حذاء طبي	467	6.4
سماعة طبية	407	5.6
كرسي كهربائي	702	9.6
ووكر بدون عجلات	552	7.6
فرشة هوائية	488	6.7
عكاز كوع	416	5.7
عكاز ابط	248	3.4
اجهزة شلل وتقويم	133	1.8
كرسي حمام	256	3.5
جهاز وقوف	111	1.5
ووكر بعجلات	175	2.4
كرة علاجية	48	0.7
عربة اطفال	49	0.7
عكاز (عصى) ثلاثي القاعدة	85	1.2
عكاز (عصى) احادي القاعدة	62	0.8
كرسي C.P	32	0.4
طرف صناعي	18	0.2
فرشة لكرسي متحرك	26	0.4
عكاز بقاعدة	48	0.7
سرير طبي	11	0.2
بطاريات كرسي متحرك	15	0.2
جهاز تبخيرة	20	0.3
ماكينة بيركنز	7	0.1
الاجمالي	7267	100

## 4- توزيع خدمات التأهيل على الأشخاص ذوي الإحتياجات الخاصة حسب نوع خدمة التأهيل:

خدمة التأهيل	العدد	%
خدمات التأهيل المجتمعي	3,855	46.4
علاج طبيعي	1,555	18.7
خدمات سمعية	935	11.3
علاج نطق	640	7.7
علاج وظيفي	476	5.7
دعم نفسي	256	3.1
تشغيل	212	2.6
دمج تعليمي	334	4.0
تدريب مهني	19	0.2
بناء قدرات	9	0.1
ارشاد حركي	6	0.1
اخرى	5	0.1
الاجمالي	8,302	100



## التقرير السنوي ذوي الإحتياجات الخاصة في قطاع غزة

PHIC - MOH

مركز المعلومات الصحية الفلسطيني  
وزارة الصحة الفلسطينية



وزارة الصحة