



التقرير السنوي

# المواليد في قطاع غزة

وحدة المعلومات الصحية  
وزارة الصحة الفلسطينية  
إصدار: 2023م



## إعداد

أ. عادل محمود عرندس

## مراجعة

م. زاهر وضاح الوحيدي

مدير دائرة المعلومات الصحية

## إشراف عام

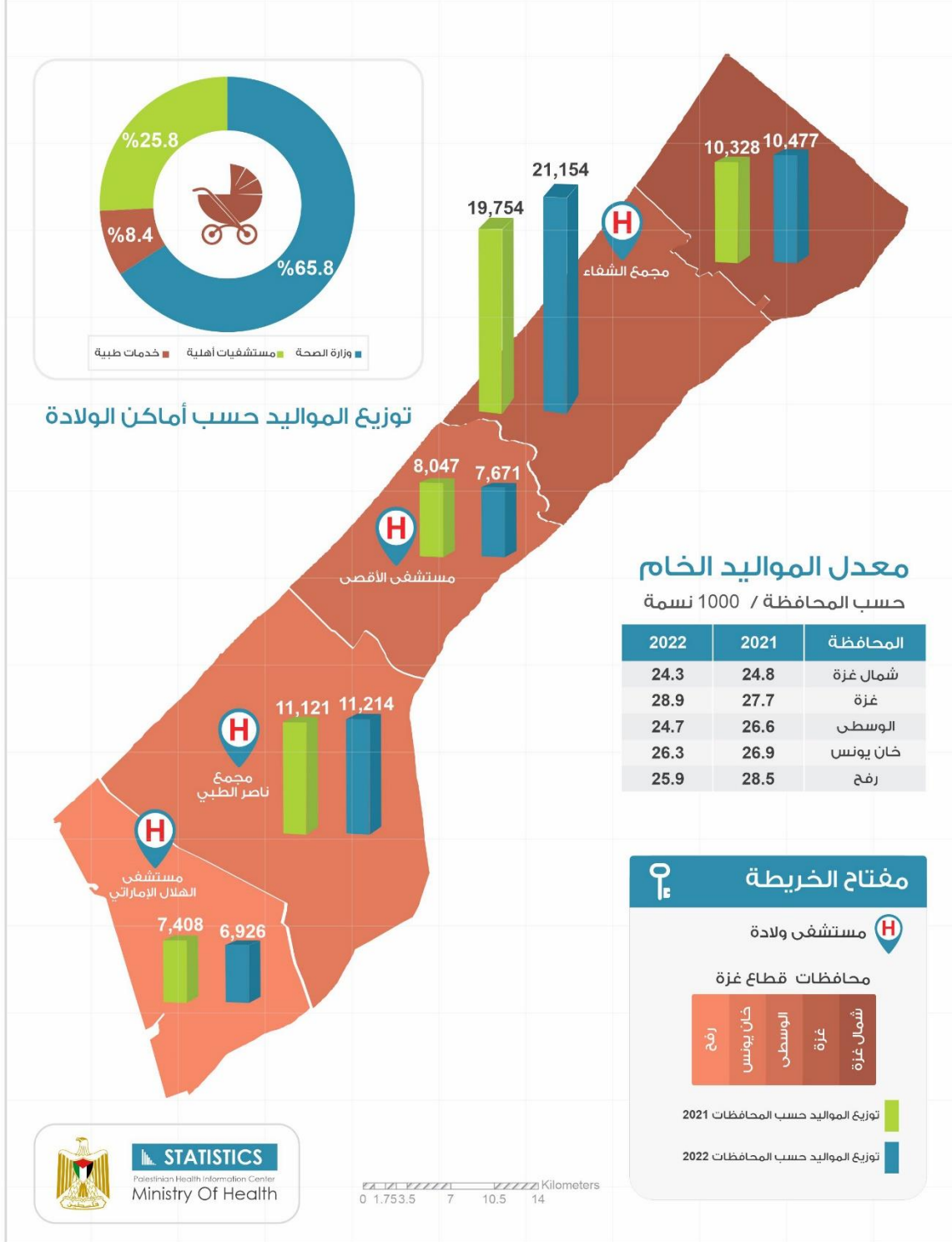
أ. هاني سلطان الوحيدي

مدير عام وحدة المعلومات الصحية

## الفهرس

رقم الصفحة	العنوان
4	المؤشرات الديموغرافية
5	الملخص
6	المواليد الأحياء في قطاع غزة
6	أعداد المواليد
6	توزيع المواليد الأحياء حسب الجنس
7	توزيع المواليد الأحياء حسب المحافظة
8	معدل المواليد الخام حسب المحافظة
9	المعدل العالمي للمواليد الخام
9	معدل المواليد الخام لبعض الدول المجاورة
10	توزيع المواليد حسب التوائم
10	أوزان المواليد
11	توزيع المواليد الأحياء حسب أماكن الولادة
12	أعمار الأمهات
13	معدل الخصوبة
14	معدل الخصوبة للمرأة الواحدة
14	معدل الخصوبة العمري
15	معدل الخصوبة لبعض الدول
15	الحمل الخطر
16	الولادة القيصرية
17	توزيع المواليد الأحياء حسب المهنة للوالدين
18	توزيع المواليد الأحياء حسب المستوى التعليمي للوالدين
18	وفيات الأطفال
19	التوصيات والدراسات
20	الملاحق

## المواليد في قطاع غزة



## 2. الملخص

### الهدف العام:

يهدف هذا التقرير إلى استعراض مؤشرات المواليد في قطاع غزة لعام 2022 كأحد أهم المؤشرات الديمغرافية.

### النتائج:

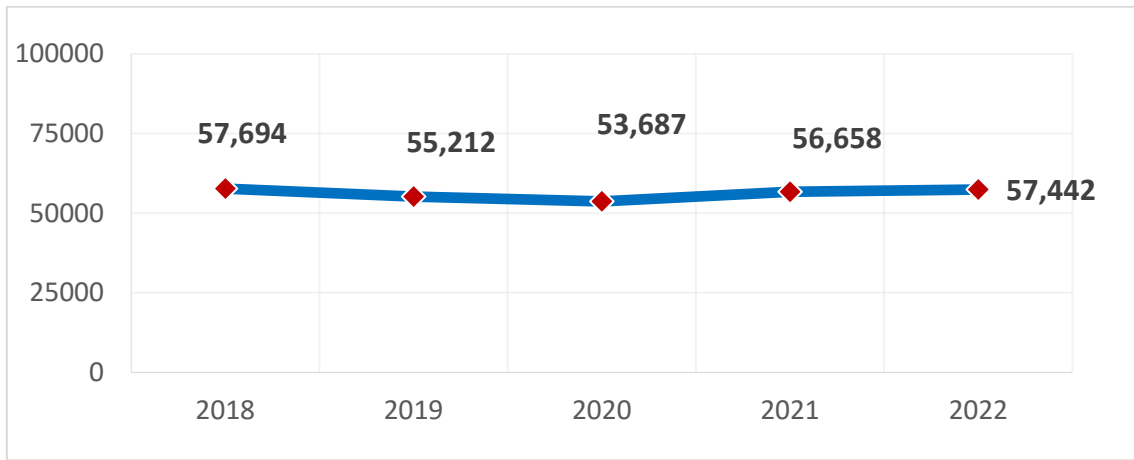
بلغ عدد المواليد الأحياء لهذا العام 57,442 مولود حياً، ومعدل المواليد الخام 1000/26.5 نسمة، وتشير الإحصاءات إلى أن أقل معدل للمواليد الخام في محافظة الوسطى 1000/24.7 نسمة، بينما كان أعلى معدل في محافظة غزة 1000/26.5 نسمة، وشكلت الولادات في مستشفيات وزارة الصحة نسبة 65.8% من إجمالي الولادات، وبلغ معدل الخصوبة الكلي للمرأة الواحدة 3.32، في حين بلغ معدل الخصوبة العام 1000/106.8 سيدة في عمر الإنجاب وقد سجل العام 2022 ارتفاعاً في أعداد المواليد بمعدل تغيير 1.3+ عن العام 2021. شكل مواليد التوأمان فأكثر 3.5% من إجمالي المواليد، والمواليد منخفضي الأوزان (أقل من 2500 جم) 8.0%، بلغ معدل وفيات الأطفال الرضع من سن (0-364) يوم 1000/10.8 مولود حي، في حين بلغ معدل الوفيات الخام 1000/2.8 من السكان. شكل الحمل الخطر 18.4% منهم 6.1% أقل من 19 عاماً و12.3% فوق 35 عاماً. شكلت الولادات القيصرية في مستشفيات وزارة الصحة ما نسبته 27.0% و28.2% في المستشفيات الأهلية، وتشير الإحصاءات إلى أن المستوى التعليمي للأمهات 77.0% ثانوية عامة فأقل، 23.0% أعلى من الثانوية العامة، أما الآباء 73.7% ثانوية فأقل، 26.3% أعلى من ثانوية عامة.

### 3. المواليد الأحياء في قطاع غزة:

**المولود:** هو أي مولود ولد حياً وصرخ أو بكى عند الولادة أو ظهرت عليه علامة أخرى من علامات الحياة عند الولادة حتى وإن مات بعدها بلحظات. (1)

#### 3.1 أعداد المواليد الأحياء

بلغ عدد المواليد الأحياء 57,442 مولود حي للعام 2022، وكانت نسبة الذكور 51.2% ونسبة الإناث 48.8%. في حين بلغ معدل التغيير +1.3 عن العام 2021.



رسم بياني رقم (1) - يوضح توزيع أعداد المواليد للسنوات 2022-2018

#### 3.2 المواليد الأحياء في قطاع غزة حسب الجنس

جدول رقم (1) يوضح توزيع أعداد المواليد حسب الجنس في قطاع غزة للسنوات 2022-2021.

2022		2021		الجنس
%	العدد	%	العدد	
51.2	29,405	51.5	29,229	ذكور
48.8	28,037	48.5	27,429	إناث
100.0	57,404	100.00	56,658	المجموع

تشير الإحصاءات أن المواليد الذكور أعلى من المواليد الإناث على مدار السنوات الماضية بمتوسط 2%.

(1) تعريف منظمة الصحة العالمية.

### 3.3 توزيع أعداد المواليد الأحياء حسب المحافظة

جدول رقم (2) يوضح توزيع أعداد المواليد حسب المحافظة في قطاع غزة للسنوات 2021-2022.

معدل التغير	2022		2021		المحافظة
	%	عدد المواليد	%	عدد المواليد	
+1.4	18.2	10,477	18.2	10,328	شمال غزة
+7.1	36.8	21,154	34.9	19,754	غزة
+4.7	13.4	7,671	14.2	8,047	الوسطى
-11	19.5	11,214	19.6	11,121	خان يونس
-6.5	12.1	6,926	13.1	7,408	رفح
+1.4	100.0	57,442	100.0	56,658	المجموع

نلاحظ من الجدول أن أعلى نسبة مواليد في محافظة غزة بلغت ما يقارب الثلث وشكلت ما نسبته 36.8% من إجمالي المواليد في قطاع غزة، بينما شكلت نسبة المواليد في محافظة رفح الأدنى ونسبة 12.1%.

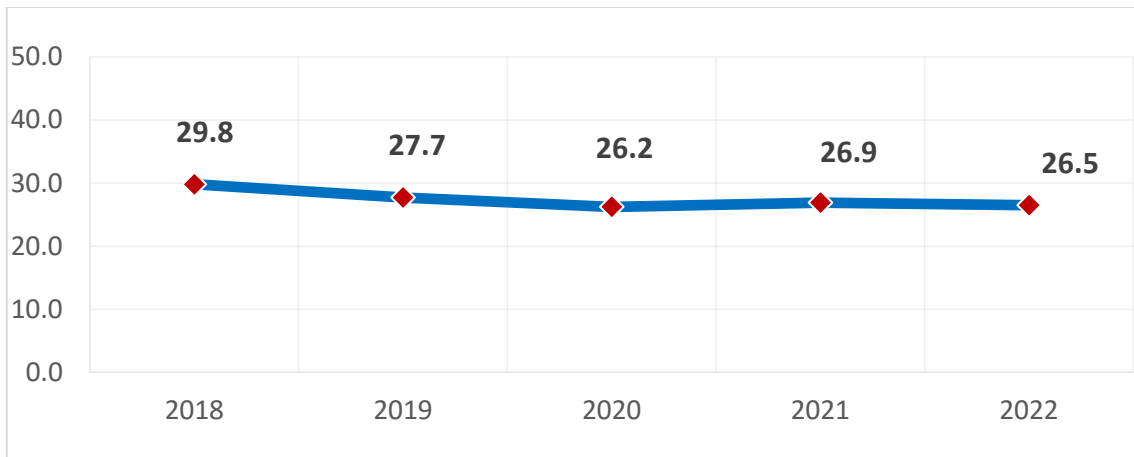
### 3.4 معدل المواليد الخام

يكافئ عدد الولادات لكل 1,000 نسمة بمنتصف العام في سنة معينة.

جدول رقم (3) يوضح توزيع معدل المواليد الخام حسب المحافظة في قطاع غزة /1000 نسمة.

المحافظة	السكان منتصف العام 2021	المعدل	السكان منتصف العام 2022	المعدل
الشمال	416,906	24.8	430,546	24.3
غزة	713,488	27.7	731,212	28.9
الوسطى	302,507	26.6	310,820	24.7
خان يونس	413,727	26.9	426,056	26.3
رفح	260,117	28.5	267,635	25.9
مجموع السكان	2,106,745	26.9	2,166,269	26.5

بلغ معدل المواليد الخام في محافظات قطاع غزة 26.5 مولود/1000 نسمة، وكانت محافظة غزة الأعلى حيث شكلت 28.9 مولود/1000 نسمة، بينما كانت الأدنى في محافظة الوسطى وشكلت 24.7 مولود /1000 نسمة.



رسم بياني رقم (2) يوضح معدل المواليد الخام لكل 1000 نسمة للسنوات 2022-2018

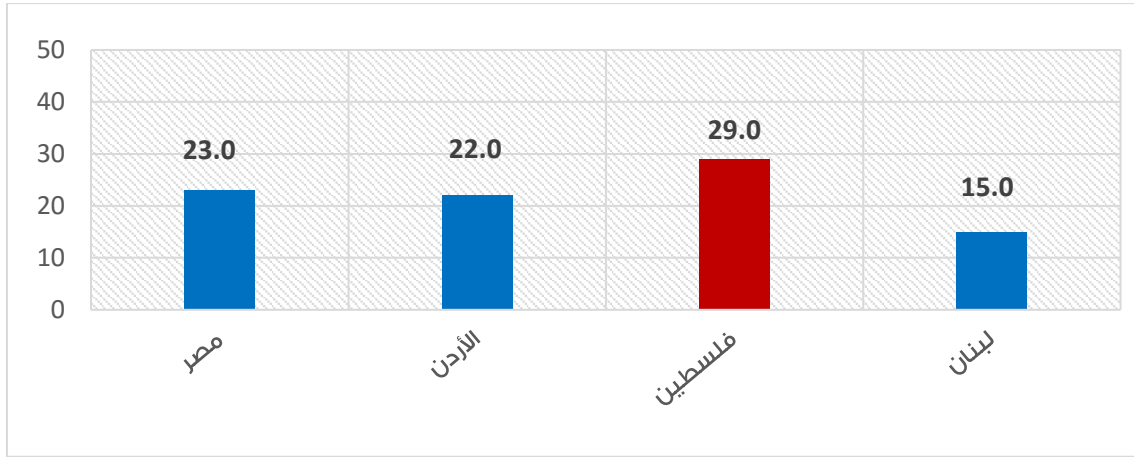
### 3.5 المعدل العالمي للمواليد الخام

بلغ المعدل العالمي للمواليد الخام 17.0 مولود/1000 نسمة للعام 2020<sup>(1)</sup>

### 3.6 معدل المواليد الخام لبعض الدول المجاورة 2022<sup>(1)</sup>

أظهرت البيانات وجود فروقات لمعدل المواليد الخام لبعض الدول كما هو موضح في

الرسم البياني.



رسم بياني رقم (3) يوضح معدل المواليد الخام لكل 1000 نسمة للعام 2022

بلغ معدل المواليد الخام في محافظات قطاع غزة 26.5 / 1000 نسمة للعام 2022.

### 3.7 التوائم

شكل مواليد التوأمان فأكثر 3.5% من إجمالي المواليد للعام 2022.

جدول رقم (4) يوضح توزيع المواليد التوائم في قطاع غزة 2021-2022.

2022		2021		البيان
%	العدد	%	العدد	عدد الولادات
96.5	55,417	96.5	54,650	مولود واحد
3.5	2,025	3.5	2,008	اثنان فأكثر
100.0	57,442	100.0	56,658	المجموع

### 3.8 أوزان المواليد

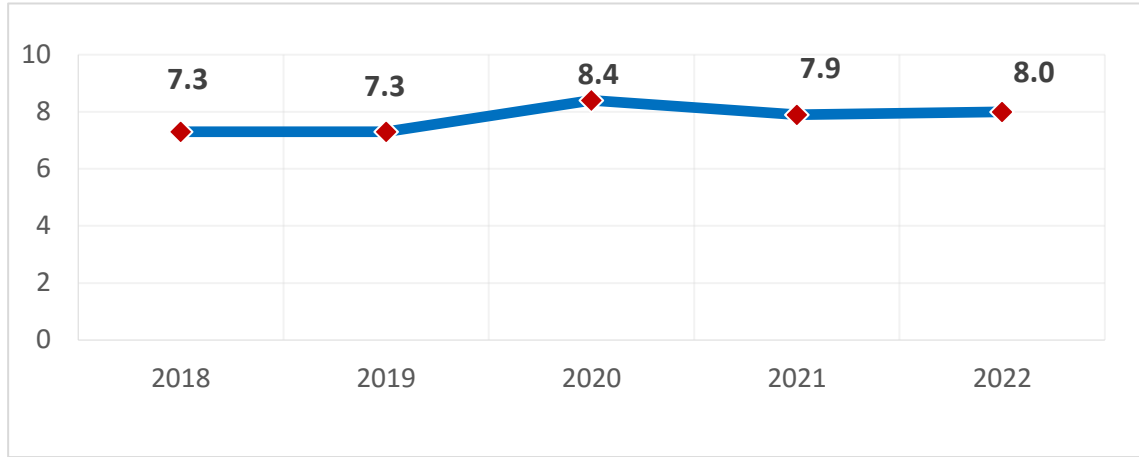
تعريف: هو أول وزن لحديثي الولادة، الوزن العادي للمولود هو 2500-4000 كغم عند ولادته. (1)

تعريف: وزن المولود الأقل من 2500 جم: هو الوزن الأقل من الطبيعي للمولود. (2)

بلغ نسبة أوزان المواليد (أقل من 2500 جرام) 8.0% للعام 2022 وبلغ 7.9% للعام 2021.

جدول رقم (5) يوضح توزيع أوزان المواليد في قطاع غزة للسنوات 2021-2022.

2022		2021		أوزان المواليد
%	العدد	%	العدد	
0.5	272	0.5	261	أقل من 1500 جم
1.7	941	1.6	934	1500 - 2000
5.8	3,384	5.8	3,265	2001 - 2500
92.0	52,845	92.1	52,198	أكبر من 2500 جم
100.0	57,442	100.0	56,658	المجموع



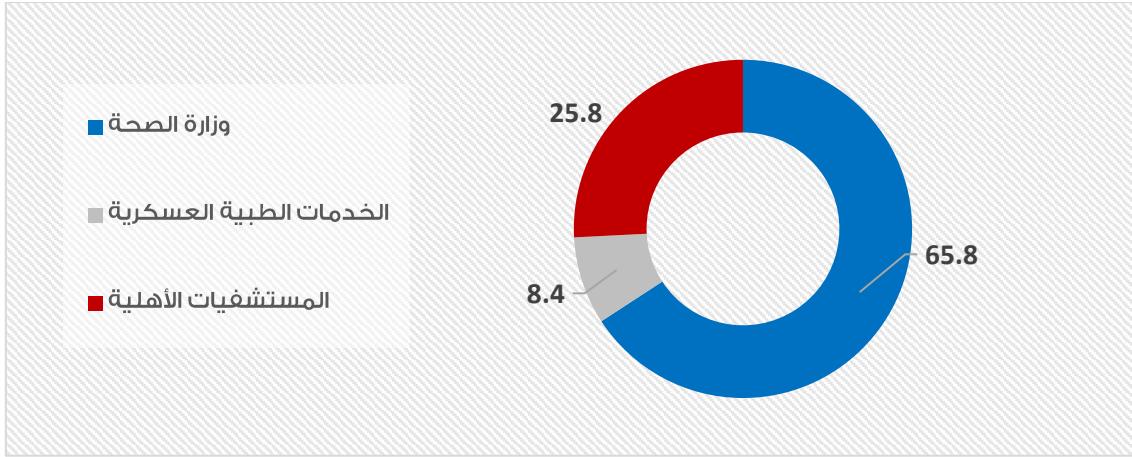
رسم بياني رقم (4) يوضح التوزيع النسبي لأوزان المواليد الأقل من 2500 جم في قطاع غزة 2018-2022.

### 3.9 توزيع المواليد الأحياء حسب أماكن الولادة

جدول رقم (6) يوضح توزيع المواليد حسب مكان الولادة في محافظات قطاع غزة للسنوات 2021-2022.

2022		2021		مكان الولادة
%	المجموع	%	المجموع	
65.8	37,775	63.2	35,845	مستشفيات وزارة الصحة
8.4	4,847	8.3	7,727	الخدمات الطبية العسكرية
25.8	14,820	28.5	13,086	المستشفيات الأهلية
100	57,442	100	56,658	الإجمالي

تشير البيانات أن معظم الولادات تمت في المستشفيات الحكومية وتشمل مستشفيات (وزارة الصحة والخدمات الطبية العسكرية) بنسبة 74.2% للعام 2022 بينما بلغت 71.5% للعام 2021، في حين بلغت نسبة الولادات في القطاع غير الحكومي ما نسبته 25.8%.



رسم بياني رقم (5) - يوضح التوزيع النسبي للمواليد حسب أماكن الولادة

#### 4. أعمار الأمهات

جدول رقم (7) يوضح توزيع المواليد حسب عمر الأم في محافظات قطاع غزة للسنوات 2021-2022

2022		2021		الفئة العمرية
%	الأمهات	%	الأمهات	
0.0	2	0.0	27	أقل من 15
6.1	3,479	6.1	3,456	15-19
27.5	15,776	27.5	15,562	20-24
32.1	18,432	32.8	18,573	25-29
22.1	12,669	21.5	12,190	30-34
9.6	5,513	9.4	5,303	35-39
2.4	1,392	2.4	1,356	40-44
0.2	98	0.1	84	45-49
0.1	81	0.2	107	>50
100	57,442	100.0	56,658	المجموع

أماكن الولادة في مستشفيات وزارة الصحة والتي تتمثل في: مستشفى الشفاء والحرازين، مستشفى شهداء الأقصى، مستشفى ناصر مستشفى الهلال الإماراتي.

يتضح من الجدول السابق أن أقل عمر إنجاب للسيدات في قطاع غزة للفئة العمرية الأقل من 15 عاماً بنسبة 0.0% للعام 2022 والعام 2021، بينما أعلى نسبة للإنجاب في الفئة العمرية 25-29 عاماً حيث بلغ 32.1% للعام 2022 و32.8% للعام 2021.

#### 4.1 معدل الخصوبة

معدل الخصوبة لفئة عمرية معينة: هو عدد المواليد في أثناء فترة معينة (عادة سنة) للنساء في فئة عمرية معينة مقسوماً على عدد النساء في نفس الفئة العمرية.

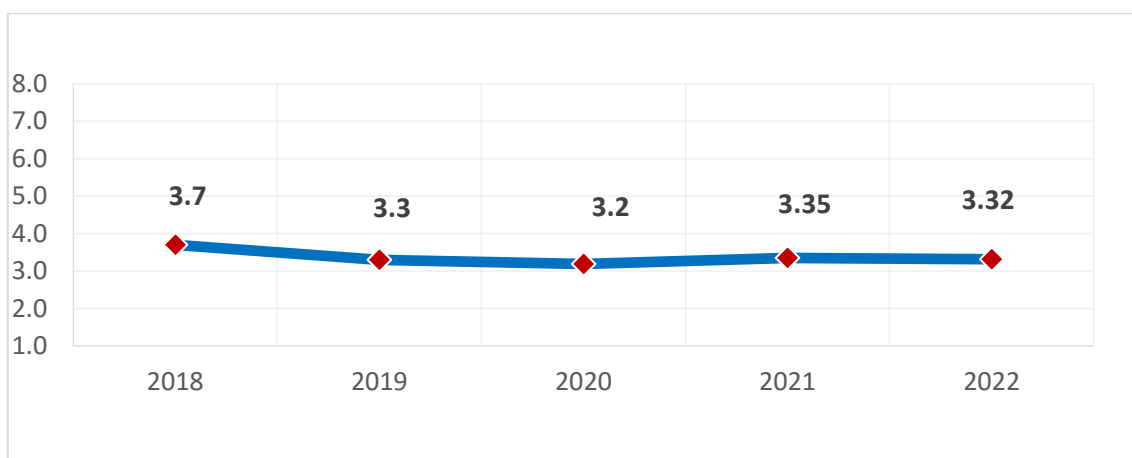
بلغ أعلى معدل خصوبة في قطاع غزة للفئة العمرية (25-29) عاماً وبلغت 194.4 مولود لكل 1000 سيدة في عمر الإنجاب، في حين بلغ أقل معدل للخصوبة للفئة العمرية (45-49) عاماً وبلغت 2.4 مولود لكل 1000 سيدة في عمر الإنجاب.

جدول رقم (8) يوضح معدل الخصوبة حسب الفئات العمرية.

الفئة العمرية	عدد السيدات نهاية العام 2022	المواليد للفئات العمرية	معدل الخصوبة العمري	معدل الخصوبة العام	معدل الخصوبة الكلي للمرأة الواحدة
15-19	113,050	3,479	30.8	1000/106.8 سيدة في عمر الإنجاب	3.32
20-24	92,979	15,776	169.7		
25-29	94,826	18,432	194.4		
30-34	84,201	12,669	150.5		
35-39	62,443	5,513	88.3		
40-44	49,082	1,392	28.4		
45-49	40,375	98	2.4		
المجموع	536,956	57,359	-		

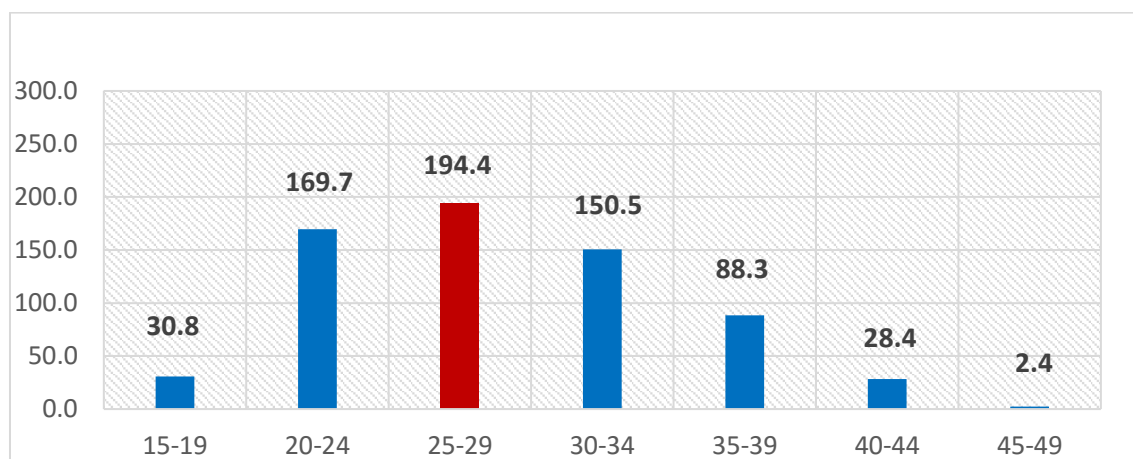
ملاحظة- إجمالي المواليد لم يشمل الفئة العمرية أقل من 15 عاماً وأكثر من 49 عاماً.

## 4.2 معدل الخصوبة للمرأة الواحدة



رسم بياني رقم (6) يوضح توزيع معدل الخصوبة للمرأة الواحدة للسنوات 2018-2022.

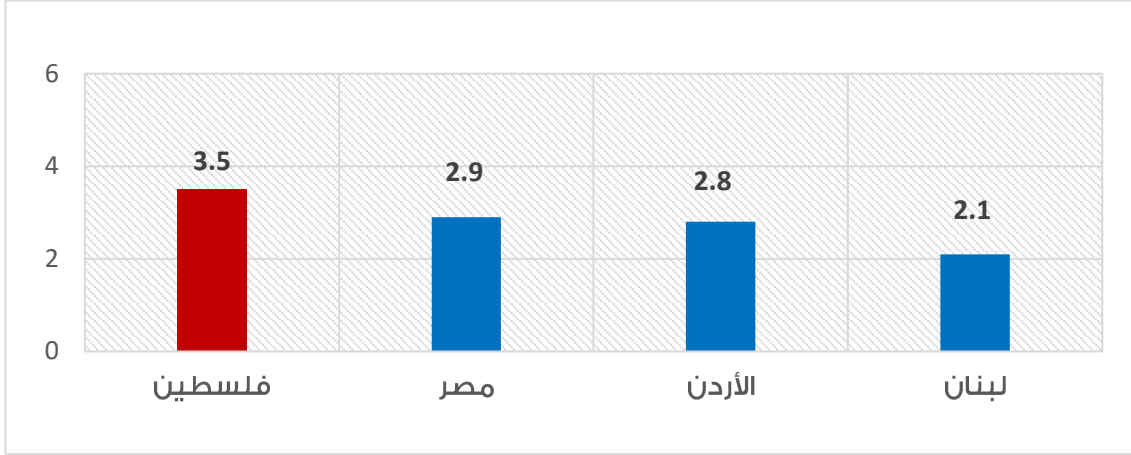
## 4.3 معدل الخصوبة العمري



رسم بياني رقم (7) يوضح توزيع معدل الخصوبة العمري للفئات العمرية

## 4.4 معدل الخصوبة لبعض الدول

معدل الخصوبة لبعض الدول للعام 2022(1).



رسم بياني رقم (8) يوضح توزيع معدل الخصوبة لبعض الدول للعام 2022.

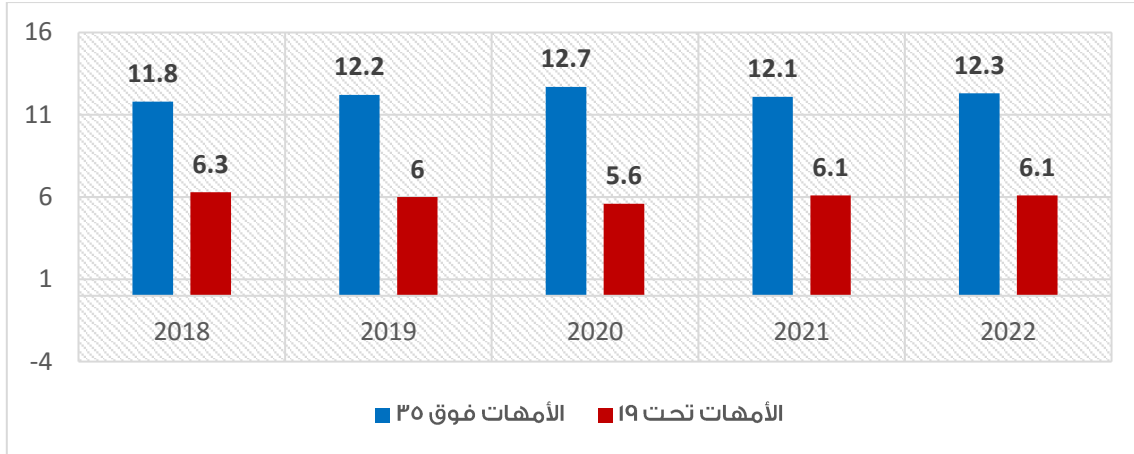
## 5. الحمل الخطر

الحمل الخطر: هو الحمل الذي به خطورة عالية في النتائج غير المرغوب فيها للأم والطفل، وهو حمل يتطلب مراقبة دقيقة وخاصة من أجل تفادي وفيات الأمهات والأطفال.

جدول رقم (9) يوضح توزيع المواليد حسب أعمار الأمهات في سن الحمل الخطر للسنوات 2021-2022

2022		2021		الفئة العمرية
%	الأمهات	%	الأمهات	
6.1	3,481	6.1	3,483	أقل من 19
12.3	7,006	12.1	6,850	فوق 35
18.4	10,487	18.2	10,333	المجموع

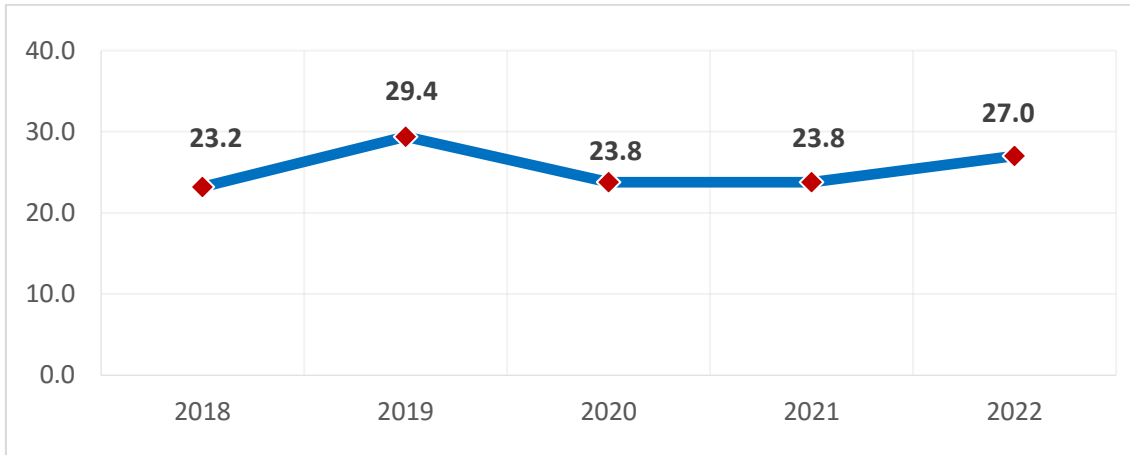
بيانات البنك الدولي 2020.



رسم بياني رقم (9) يوضح التوزيع النسبي للمواليد حسب أعمار الأمهات في سن الحمل الخطر

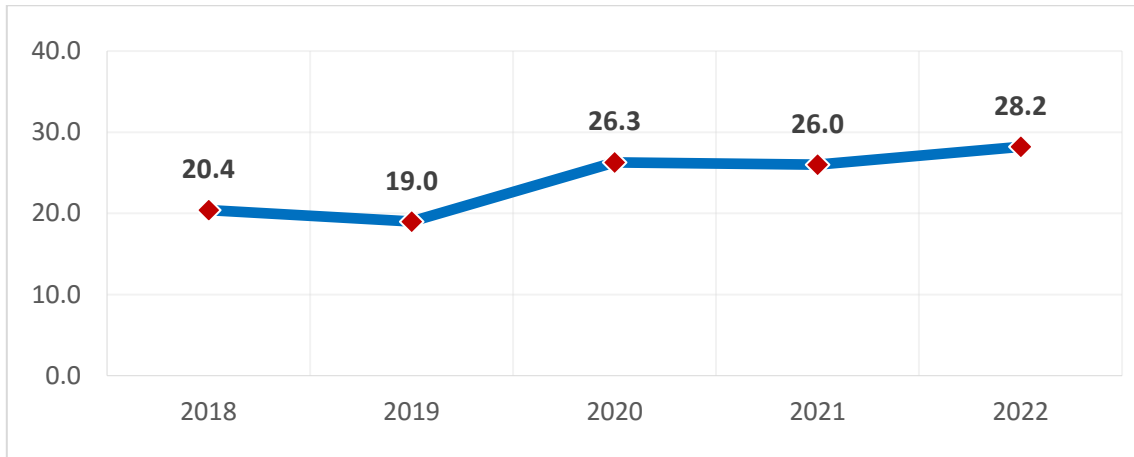
## 6. الولادات القيصرية

بلغت نسبة الولادات القيصرية للعام 2022 (27.0) في مستشفيات وزارة الصحة.



رسم بياني رقم (10) يوضح التوزيع النسبي للولادات القيصرية في مستشفيات وزارة الصحة 2018 - 2022.

## 6.1 الولادات القيصرية في المستشفيات الأهلية



رسم بياني رقم (11) يوضح التوزيع النسبي للولادات القيصرية في المستشفيات الأهلية 2018-2022.

## 7. توزيع المواليد الأحياء حسب المهنة للوالدين

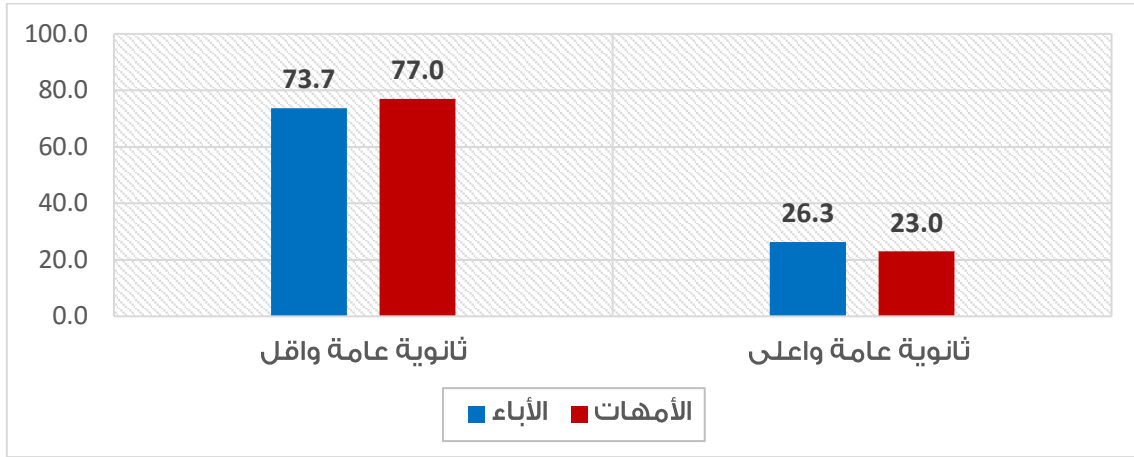
شكلت مهنة الأم ربة بيت أعلى نسبة لمهنة الوالدين حيث بلغت 98.3%، بينما شكلت مهنة الأب يعمل بنسبة 80.3%.

جدول رقم (10) يوضح توزيع المواليد حسب المهنة للوالدين

الآباء		الأمهات	
القيمة	المهنة	القيمة	المهنة
46,169	يعمل	575	تعمل
444	طالب	379	طالبة
10,828	لا يعمل	56,488	ربة بيت

## 8. توزيع المواليد الأحياء حسب مستوى تعليم الوالدين

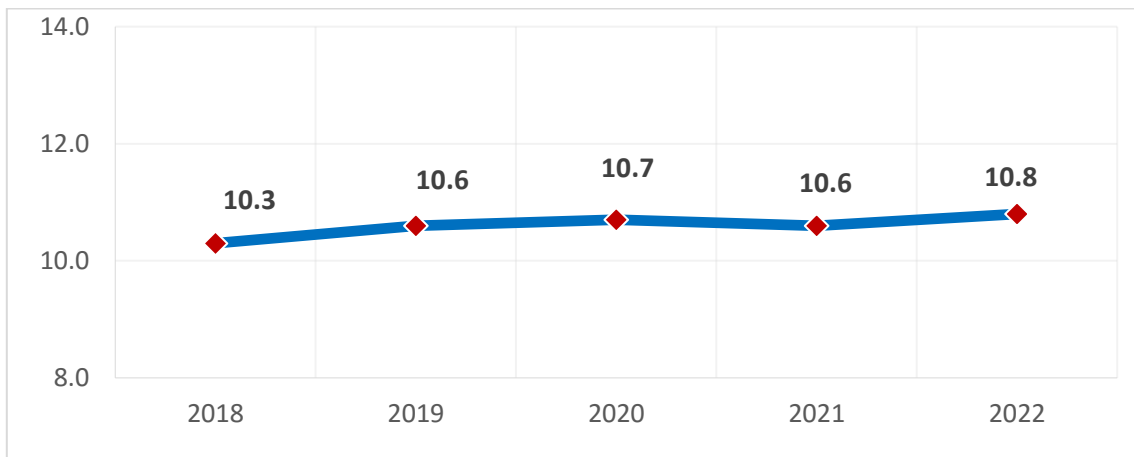
أشارت البيانات إلى أن أعلى مستوى تعليم للآباء والأمهات كانت في مرحلة الثانوية العامة واقل، حيث بلغت ما نسبته 73.7% من الآباء و77.0% من الأمهات.



رسم بياني رقم (12) يوضح التوزيع النسبي لمستوى تعليم الوالدين في قطاع غزة

## 9. وفيات الأطفال (وفيات الأطفال الرضع من 0-364 يوم)

بلغ معدل وفيات الأطفال الرضع 10.8 / 1000 مولود حي.



رسم بياني رقم (13) يوضح توزيع معدل وفيات الأطفال الرضع للسنوات 2018-2022.

## 10. التوصيات

1. يوصي مركز المعلومات الصحية صناع القرار بالوزارة والقطاعات الأخرى الاستفادة من هذه الإحصائيات في عملية التخطيط من أجل تقديم الخدمات اللازمة للمجتمع وتطويرها بناء على هذه المعلومات.
2. تطوير برامج خاصة ومتكاملة بالرعاية الصحية الأولية لمتابعة السيدات الحوامل في سن الحمل الخطر.
3. تنمية قدرات مستشفيات الولادة التابعة لوزارة الصحة لتستطيع ان تلبي حاجات الزيادة في حالات الولادة.
4. تشجيع القطاع الأهلي والخاص لتحمل جزء من تقديم خدمات الولادة.

## 11. الدراسات

1. دراسة حول سبب ارتفاع نسبة الولادات القيصرية في المستشفيات الأهلية مقارنة بالأعوام السابقة.
2. دراسة حول انخفاض معدل الخصوبة للسيدات في عمر الإنجاب.
3. دراسة حول ارتفاع نسبة اوزان المواليد الأقل من 2500جم.

## 12. الملاحق

ملحق رقم (1): المؤشرات الصحية حول المواليد الأحياء 2022

2022	المواليد
2,196,407	السكان نهاية العام 2021
57,442	أعداد المواليد الأحياء
51.2	نسبة المواليد الذكور الأحياء %
48.8	نسبة المواليد الإناث الأحياء %

ملحق رقم (2) : معدل المواليد الخام (لكل 1000 نسمة من السكان) في قطاع غزة بالسنوات

السنة	المعدل/1000 نسمة
2018	29.8
2019	27.7
2020	26.2
2021	26.9
2022	26.5

ملحق رقم (3) : معدل المواليد الخام لبعض الدول المجاورة 2022

السنة 2022	الدولة
المعدل/1000 نسمة	
23.0	مصر
22.0	الأردن
29.0	فلسطين
15.0	لبنان

ملحق رقم (4): نسبة المواليد التوائم للعام 2022

التوائم	%
التوأمان فما فوق	3.5

ملحق رقم (5): نسبة أوزان المواليد للعام 2022

أوزان المواليد	%
الأوزان المنخفضة الأقل من 2500جم	8.0

ملحق رقم (6): التوزيع النسبي للمواليد حسب أماكن الولادة للعام 2022

أماكن الولادة	%
الولادات في مستشفيات وزارة الصحة	65.8
الولادات في مستشفيات الخدمات الطبية	8.4
الولادات في المستشفيات الأهلية	25.8

ملحق رقم (7): معدل وفيات الأطفال الرضع (من 0 يوم لأقل من 364) / 1000 مولود حي بالسنوات

السنة	2018	2019	2020	2021	2022
المعدل	10.3	10.6	10.7	10.6	10.8

ملحق رقم (8): معدل الخصوبة العام والخصوبة الكلي للعام 2022

معدل الخصوبة	
معدل الخصوبة العام	1000/106.8 سيده في عمر الإنجاب
معدل الخصوبة الكلي للمرأة الواحدة	3.3

ملحق رقم (9): معدل الخصوبة الكلي لبعض الدول المجاورة للعام 2022

الدولة	المعدل
الأردن	2.8
مصر	2.9
لبنان	2.1
فلسطين	3.5

ملحق رقم (10): المواليد حسب أعمار الأمهات في سن الحمل الخطر للعام 2022

المواليد حسب اعمار الأمهات في سن الحمل الخطر	%
الأمهات تحت 19 عاما	6.1
الأمهات فوق 35 عاما	12.3

ملحق رقم (11): الولادات القيصرية في مستشفيات وزارة الصحة للعام 2022

الولادات القيصرية في مستشفيات وزارة الصحة	%
2018	23.2
2019	29.4
2020	23.8
2021	23.8
2022	27.0