



تقارير الخدمات الصحية

2022

التقرير السنوي

# العلاج الطبيعي في قطاع غزة

وحدة المعلومات الصحية  
وزارة الصحة الفلسطينية

إصدار: 2023م



## إعداد

أ. حنان موسى حبوب

## مراجعة

م. زاهر وضاح الوحيدي  
مدير دائرة المعلومات الصحية

## إشراف عام

أ. هاني سلطان الوحيدي  
مدير عام وحدة المعلومات الصحية

## المحتوى

الصفحة	الموضوع
1	الملخص
2	مقدمة
3	أولاً- مزودي خدمات العلاج الطبيعي في قطاع غزة
4	مزودي خدمات العلاج الطبيعي حسب عدد المرضى و الجلسات
4	العاملين في مراكز العلاج الطبيعي
5	مقارنة بين معدل جلسات العلاج الطبيعي / أخصائي في وزارة الصحة ومراكز الرعاية الأولية التابعة لوكالة الغوث وتشغيل اللاجئين من (2016-2022)
6	I- العلاج الطبيعي في وزارة الصحة
6	1- الموارد البشرية العاملة في العلاج الطبيعي
7	2- خدمات العلاج الطبيعي
9	3- المراضة
10	4-خدمات العلاج الطبيعي في مستشفيات الخدمات العسكرية
10	II- العلاج الطبيعي في ومراكز الرعاية الأولية التابعة لوكالة الغوث وتشغيل اللاجئين
12	III- العلاج الطبيعي في المؤسسات الأهلية
13	ثالثاً- التأهيل

## ملخص التقرير

**الهدف العام:** يهدف هذا التقرير إلى إلقاء الضوء على خدمات العلاج الطبيعي في قطاع غزة وذلك لإعداد تقرير مفصل عن أنشطة العلاج الطبيعي في القطاع والوصول إلى أهم المؤشرات الوطنية.

**المنهجية:** تم الحصول على البيانات من وحدة العلاج الطبيعي والتأهيل بوزارة الصحة، وكالة الغوث وتشغيل اللاجئين وبعض المؤسسات الأهلية، وبدورنا بوحدة نظم المعلومات الصحية؛ قمنا بإدخال وتحليل هذه البيانات ومن ثم إدراج المؤشرات الوطنية في قطاع غزة.

### النتائج:

- بلغ عدد مراكز العلاج الطبيعي في قطاع غزة 37، شكلت وزارة الصحة ما نسبته 32.4% من مزودي خدمات العلاج الطبيعي، وأيضاً وكالة الغوث وتشغيل اللاجئين 32.4%.
- بلغ عدد مراجعي أقسام العلاج الطبيعي في قطاع غزة 56,036 مريض؛ قُدمت لهم 437,208 جلسة بمعدل 7.8 جلسة لكل مريض. في حين بلغ عدد المرضى المترددين على أقسام العلاج الطبيعي في وزارة الصحة 27,539 متردد مقابل 142,125 جلسة؛ حيث أن معدل الجلسات في الأقسام الداخلية للمستشفيات 3.2 جلسة / متردد، بينما في الأقسام الخارجية للمستشفيات 9.6 جلسة / متردد. ، أما في وكالة الغوث 13,547 متردد مقابل 172,008 جلسة. وقد بلغ معدل الجلسات في مراكز وكالة الغوث 12.7 جلسة/مريض
- بلغ عدد الأخصائيين العاملين في العلاج الطبيعي 288 أخصائي بمعدل 1,518 جلسة / اخصائي، حيث بلغ عدد العاملين في وزارة الصحة 148 ما بين أخصائي ومساعد أخصائي علاج طبيعي بنسبة 51.4% من إجمالي الأخصائيين، ولقد مثلت نسبة الذكور 50.7% من إجمالي العاملين في أقسام العلاج الطبيعي في وزارة الصحة ، وقد مثلت نسبة الأخصائيين الحاصلين على درجة الدكتوراه والماجستير 16.2% من إجمالي العاملين، بينما بلغت نسبة الحاصلين على درجة البكالوريوس 73.0%، في حين بلغ إجمالي العاملين في مراكز صحية تابعة لوكالة الغوث الدولية 33 أخصائي ومساعد أخصائي، بينما بلغ عدد العاملين في المؤسسات الأهلية (التي توفرت بياناتها لدينا) 94 ومساعد أخصائي.
- بلغ معدل جلسات العلاج الطبيعي في المستشفيات الحكومية (الأقسام الخارجية) 9.6 جلسة / متردد، في حين بلغ معدل الجلسات في مراكز الرعاية الصحية الأولية 13.4 جلسة / متردد.

## مقدمة

إن الاهتمام بالعلاج الطبيعي وخدمات التأهيل الطبي أصبح جزء مهم وفاعل في اكمال الأدوار العلاجية لمختلف التخصصات الطبية الأخرى، مما انعكس هذا الاهتمام على وزارة الصحة، حيث أصبحت تولي اهتماماً بالخدمات الصحية التأهيلية ووضع مجموعة من الأهداف العملية التي من شأنها رفع كفاءة العاملين في المهنة وتحسين مستواها، حيث تشرف وحدة العلاج الطبيعي والتأهيل على تقديم الخدمات من خلال تنفيذ العديد من البرامج والخدمات الصحية الخاصة بخدمات العلاج الطبيعي والتأهيل والتي من شأنها رفع كفاءة الخدمات الصحية وتحسين مستواها، والعمل على رفع كفاءة العاملين في الوزارة فقد طورت خدماتها من خلال تحديث أجهزة العلاج الطبيعي في مراكزها و ذلك بتزويدها بأجهزة وأدوات مساعدة ، بالإضافة إلى تطوير أداء العاملين في خدمة العلاج الطبيعي من خلال المشاركة في العديد من البرامج التدريبية والأنشطة الخاصة بمشاركة جهات مختلفة من المؤسسات والمنظمات الأهلية والدولية ومن خلال السنوات القليلة الماضية تسعى وزارة الصحة وكافة مزودي خدمات العلاج الطبيعي (الرعاية الثالثة) من وكالة الغوث وتشغيل اللاجئين وكذلك المنظمات الأهلية إلى خدمة المواطن الفلسطيني الذي يعيش ظروف صعبة؛ فكان لخدمات العلاج الطبيعي والتأهيل نصيباً مهماً من منطلق الحاجة الملحة لتطوير تلك الخدمات في ظل واقعا الفلسطيني الذي يتعرض للاعتداءات الصهيونية بصورة متكررة على مدار العام مما يخلق العديد من الجرحى والمعاقين الذين يحتاجون لتلقي خدمات العلاج الطبيعي والتأهيل، وذلك بهدف التخفيف من معاناتهم وتأهيلهم لممارسة حياة صحية افضل.

## أولاً/ مزودي خدمات العلاج الطبيعي في قطاع غزة :

بلغ عدد أقسام العلاج الطبيعي في قطاع غزة 37 قسم؛ منها 12 قسم تابع لوزارة الصحة الفلسطينية، و 2 قسم تابع للخدمات الطبية التابعة لوزارة الداخلية والأمن الوطني، حيث شكلت الأقسام الحكومية ما نسبته 37.8% من إجمالي مزودي خدمات العلاج الطبيعي (32.4% وزارة الصحة، 5.4% الخدمات الطبية التابعة لوزارة الداخلية والأمن الوطني)، وقد بلغ عدد أقسام العلاج الطبيعي في وكالة الغوث وتشغيل اللاجئين 22 بنسبة 32.4%، في حين بلغت نسبة المنظمات الأهلية والمراكز الخاصة 29.7%\*

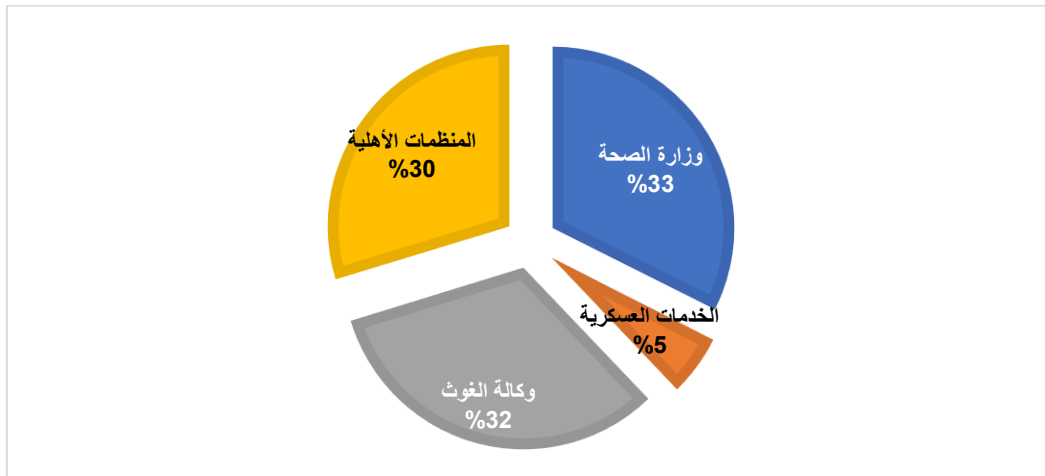
\* ( حيث هذا ما توفر لدينا لبعض المؤسسات الأهلية التي تقدم خدمة العلاج الطبيعي)

ومن الجدير بالذكر أن وزارة الصحة الفلسطينية هي الجهة الحكومية الوحيدة التي تقدم خدمات العلاج الطبيعي السريرية من بين الجهات المذكورة أعلاه حيث ترتبط برامج العلاج الطبيعي بالمدة الزمنية التي يقضيها المريض بالمستشفى، بالإضافة إلى مستشفى الوفاء ومستشفى حمد للأطراف الصناعية ومستشفى الأمل وهما ضمن المنظمات الأهلية اللاتي تقدمن خدمة العلاج الطبيعي السريرية.

جدول (1) - يوضح عدد مزودي خدمات العلاج الطبيعي والتأهيل حسب الجهة

الإجمالي	المنظمات الأهلية**	وكالة الغوث	الخدمات العسكرية	وزارة الصحة	الجهة
37	11	12	2	12	عدد أقسام العلاج الطبيعي
100.0	29.7	32.4	5.4	32.4	%

\*\* هذا ما توفر لدينا من بيانات للمنظمات الأهلية لخدمة العلاج الطبيعي



رسم بياني (1) - مزودي خدمات العلاج الطبيعي في قطاع غزة حسب الجهة لعام 2022

## مزودي خدمات العلاج الطبيعي حسب عدد المرضى و الجلسات :

بلغ عدد مراجعي أقسام العلاج الطبيعي في قطاع غزة 56,036 مريض ؛ قُدمت لهم 437,208 جلسة بمعدل 7.8 جلسة / مريض. و قد بلغ معدل الجلسات في مراكز وكالة الغوث 12.7 جلسة/مريض، أما في وزارة الصحة 27,539 مريض قدمت لهم 142,125 جلسة بمعدل 5.2 جلسة / مريض حيث أن معدل الجلسات في الأقسام الداخلية للمستشفيات 3.2 جلسة / متردد، بينما في الأقسام الخارجية للمستشفيات 9.6 جلسة / متردد. حيث أن غالبية الخدمة التي تقدمها وزارة الصحة هي خدمات العلاج الطبيعي السريري والتي يرتبط فيها عدد الجلسات بفترة مكوث المريض في المستشفى والتي تبلغ 2.8 يوم مما يؤدي إلى انخفاض معدل الجلسات لكل أخصائي.

جدول (2) - يوضح عدد مرضى وجلسات العلاج الطبيعي حسب الجهة

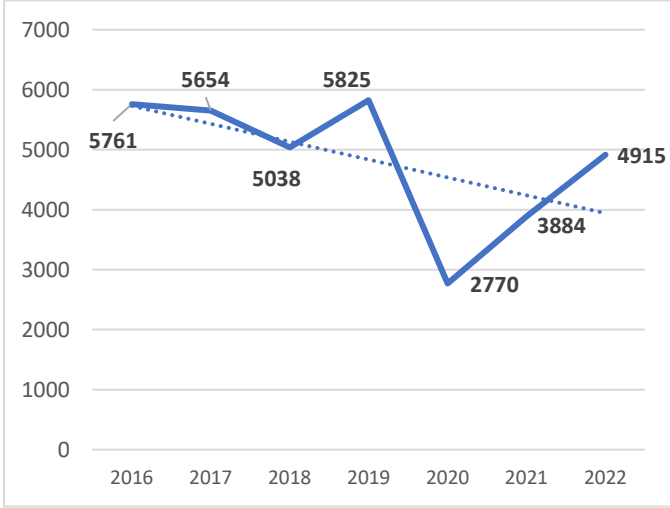
الجهة	وزارة الصحة	الخدمات العسكرية	وكالة الغوث	المؤسسات الأهلية	الإجمالي
عدد المرضى	27539	6764	13,547	8186	56,036
%	49.1	12.1	24.2	14.6	100
عدد الجلسات	142,125	17,751	172,008	105,324	437,208
جلسة / مريض	5.2	2.6	12.7	12.9	7.8

## العاملين في مراكز العلاج الطبيعي:

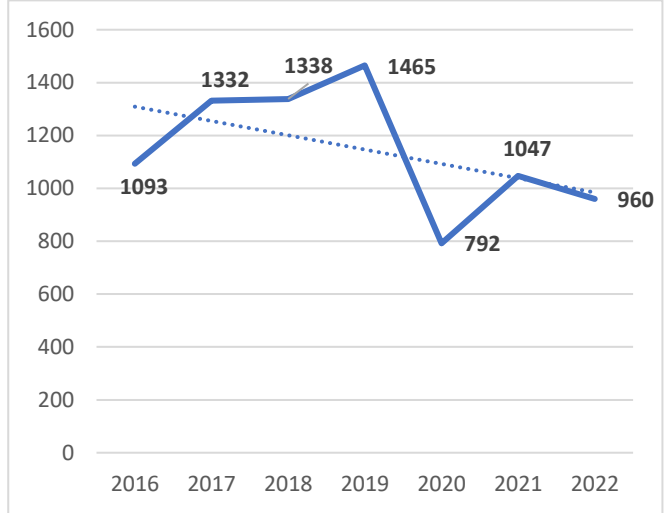
بلغ عدد الأخصائيين العاملين في العلاج الطبيعي 288 أخصائي بمعدل 1,518 جلسة / أخصائي، حيث كانت نسبة الأخصائيين العاملين في وزارة الصحة 51.4% من إجمالي الأخصائيين، 12.2 % يعملون في مراكز الرعاية الأولية التابعة لوكالة الغوث وتشغيل اللاجئين.

الجهة	وزارة الصحة	الخدمات العسكرية	وكالة الغوث	المؤسسات الأهلية	الإجمالي
عدد الأخصائيين	148	11	35	94	288
%	51.4	3.8	12.2	32.6	100
جلسة / أخصائي	960	1,614	4,915	1,120	1,518

## مقارنة بين معدل جلسات العلاج الطبيعي / أخصائي في وزارة الصحة ومراكز الرعاية الأولية التابعة لوكالة الغوث و تشغيل اللاجئين من 2016-2022



رسم بياني (3) - معدل جلسات العلاج الطبيعي/ أخصائي في مراكز الرعاية الأولية التابعة لوكالة الغوث وتشغيل اللاجئين (2016-2022)



رسم بياني (2) - معدل جلسات العلاج الطبيعي / أخصائي في وزارة الصحة (2016-2022)

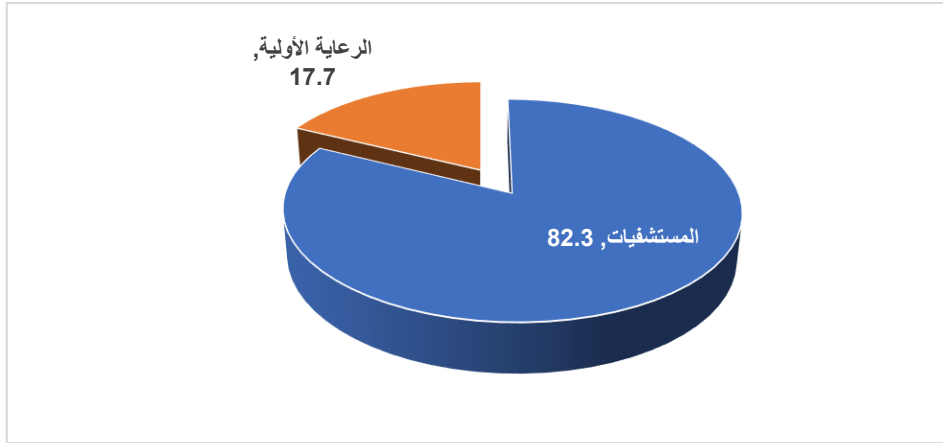
## ا- العلاج الطبيعي في وزارة الصحة:

### 1- الموارد البشرية العاملة في العلاج الطبيعي:

#### 1.1- حسب مكان العمل:

بلغ عدد العاملين في أقسام العلاج الطبيعي بوزارة الصحة 148 أخصائي و مساعد أخصائي علاج طبيعي (122) المستشفيات، 27 الرعاية الأولية) وكانت نسبة العاملين في المستشفيات 82.3% اجمالي أخصائي العلاج الطبيعي، بينما بلغت نسبة العاملين في الرعاية الأولية 17.7%.

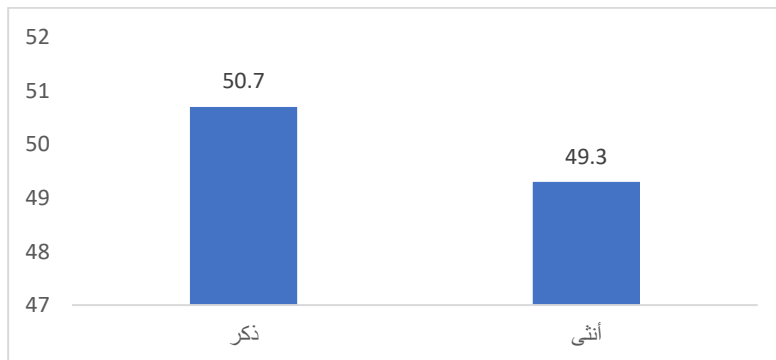
وقد بلغت نسبة الأخصائيين الحاصلين على درجة الدكتوراه والماجستير 16.2% من إجمالي العاملين، بينما بلغت نسبة الحاصلين على درجة البكالوريوس 73.0%، في حين بلغت نسبة الأخصائيين الحاصلين على درجة الدبلوم 10.8%



رسم بياني (4)- توزيع نسبة العاملين في العلاج الطبيعي بوزارة الصحة حسب مكان العمل

#### 1.2- حسب الجنس

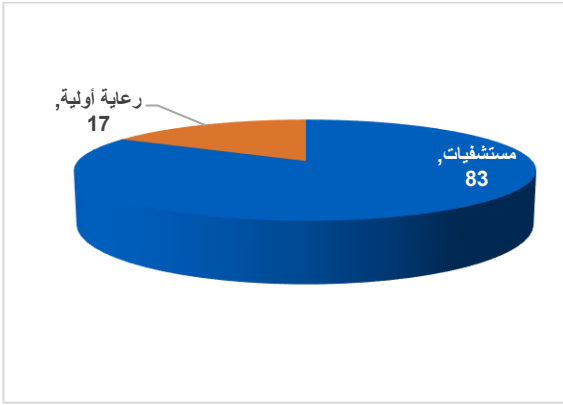
مثلت نسبة الذكور من إجمالي العاملين في أقسام العلاج الطبيعي ما يقارب 50.7% ( 81.3% في المستشفيات، 18.7% في الرعاية الأولية)، بينما بلغت نسبة الإناث 49.3% (83.6% في المستشفيات، 16.4% في الرعاية الأولية)



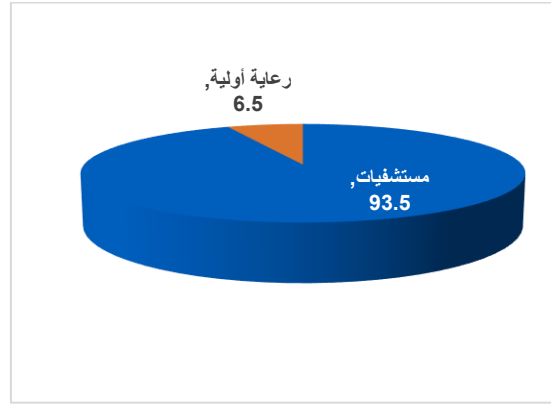
رسم بياني (5)- توزيع نسبة العاملين في العلاج الطبيعي بوزارة الصحة حسب الجنس

## 2- خدمات العلاج الطبيعي

تقدم خدمات العلاج الطبيعي في وزارة الصحة من خلال (12) قسم ؛ (9) مستشفيات و (3) رعاية أولية)، بلغ عدد المرضى المترددين على أقسام العلاج الطبيعي في وزارة الصحة 27,539 مريض منهم (25,740 في المستشفيات، 1,799 في الرعاية الأولية) قدمت لهم ما يقارب 142,125 جلسة منها (117,989 في المستشفيات؛ 24,136 جلسة في الرعاية الأولية) بمعدل 9.7 جلسة / مريض في أقسام العلاج الطبيعي الخارجي، بينما 3.3 جلسة / مريض في أقسام العلاج الطبيعي الداخلي بالمستشفيات.

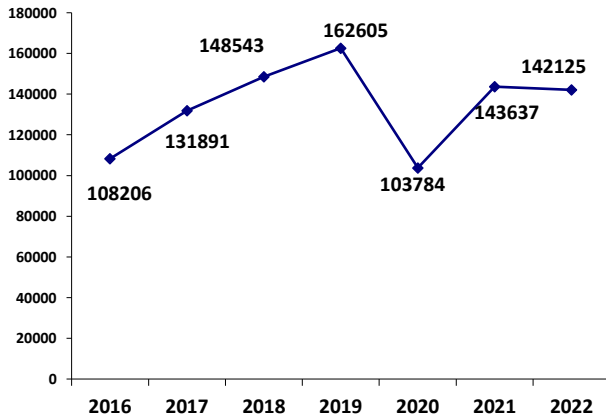


رسم بياني (7) - نسبة جلسات العلاج الطبيعي حسب مكان تقديم الخدمة

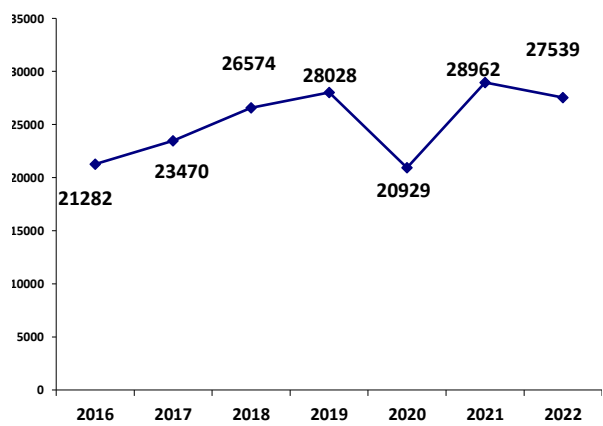


رسم بياني (6) - نسبة مترددين العلاج الطبيعي حسب مكان تقديم الخدمة

## توزيع المرضى وعدد جلسات العلاج الطبيعي في أقسام وزارة الصحة حسب السنوات (2016-2022)



رسم بياني (9) - عدد جلسات العلاج الطبيعي من (2016-2022)



رسم بياني (8) - عدد حالات العلاج الطبيعي من (2016-2022)

## مؤشرات أداء أقسام العلاج الطبيعي في وزارة الصحة

الرعاية الأولية	المستشفيات		مؤشر الأداء
	الأقسام الخارجية	الأقسام الداخلية	
2.6	3.2	3.2	1. متوسط عدد الجلسات الأسبوعية للمريض الواحد
8.6	8.1	6.7	2. متوسط العبء اليومي للجلسات العلاجية لكل أخصائي
13.4	9.6	---	3. متوسط عدد الجلسات التي يتلقاها المريض الواحد

وتظهر إحصائيات أقسام العلاج الطبيعي الخارجية في المستشفيات أن 75.4% من الحالات قد تحسنت بينما انقطعت 16.7% منها عن استكمال البرنامج العلاجي، وأنه تم إعادة تحويل 7.8% لمراجعة الطبيب المختص. أما في الرعاية الأولية فتظهر الإحصائيات أن الحالات التي تحسنت بلغت 74.1% من مجمل الحالات، وأن 19.7% من الحالات انقطعت عن تلقي الخدمة بينما أعيد تحويل 6.2% من الحالات لمراجعة طبيبيها المحول.

### خدمات العلاج الطبيعي حسب نوع الخدمة:

بلغ عدد المرضى المراجعين لأقسام العلاج الطبيعي في أقسام وزارة الصحة 27,539 مقابل 142,125 جلسة بمعدل 5.2 جلسة / مريض. حيث أن معدل الجلسات في الأقسام الداخلية للمستشفيات 3.3 جلسة / متردد، بينما في الأقسام الخارجية للمستشفيات 9.7 جلسة / متردد.

الإجمالي العام	الأقسام الخارجية (الرعاية الأولية)	الأقسام الخارجية (المستشفيات)	الأقسام الداخلية (المستشفيات)	البيان
27,539	1,799	5,251	20,489	عدد المرضى
142,125	24,139	50,781	67,205	عدد الجلسات
5.2	13.4	9.7	3.3	معدل عدد الجلسات/المتردين

### 2.1 خدمات العلاج الطبيعي حسب الجنس

بلغت نسبة الإناث 63.6% من إجمالي عدد المتردين لأقسام العلاج الطبيعي. بينما بلغت نسبة الإناث المتردين للأقسام (الداخلية والخارجية) في المستشفيات 63.8% من إجمالي عدد المتردين للمستشفيات.

%	الإجمالي العام	الأقسام الخارجية (الرعاية الأولية)	الأقسام الخارجية (المستشفيات)	الأقسام الداخلية (المستشفيات)	الخدمات
36.4	10,035	729	2,584	6,722	ذكور
63.6	17,504	1,070	2,667	13,767	إناث
	27,539	1,799	5,251	20,489	

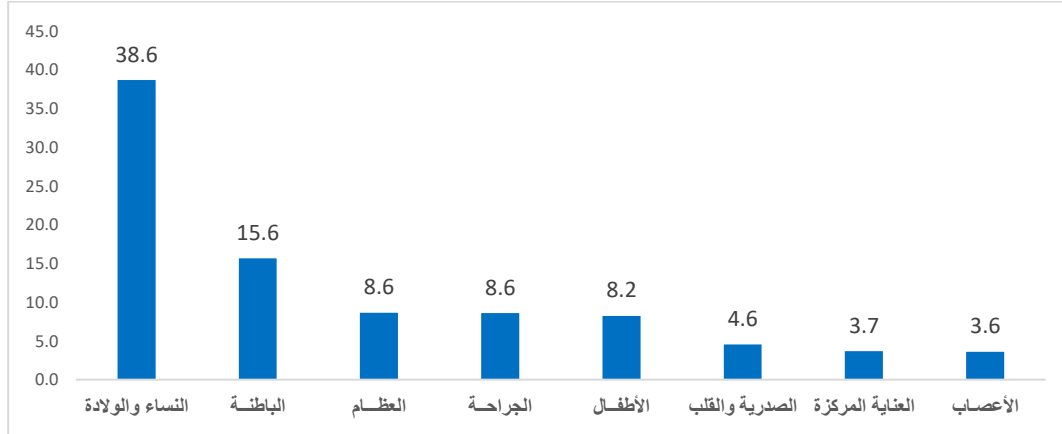
## 2.2 خدمات العلاج الطبيعي حسب الفئة العمرية

بلغ عدد المرضى المراجعين لأقسام العلاج الطبيعي الأقل من 18 سنة ما يقارب 4775 مريض بنسبة 17.3% من إجمالي عدد المترددين. حيث بلغ نسبة المرضى أقل من 18 سنة المترددين على الأقسام الداخلية في المستشفيات 19.1% من مرضى الأقسام الداخلية في المستشفيات.

الخدمات	الأقسام الداخلية (المستشفيات)	الأقسام الخارجية (المستشفيات)	الأقسام الخارجية (الرعاية الأولية)	الإجمالي العام	%
أقل من 18 سنة	3,921	678	176	4,775	17.3
19-60 سنة	12,577	3,729	1,330	17,636	64.0
60 سنة فأكثر	3,991	844	293	5,128	18.6
المجموع	20,489	5,251	1,799	27,539	100

## 3- المراضة:

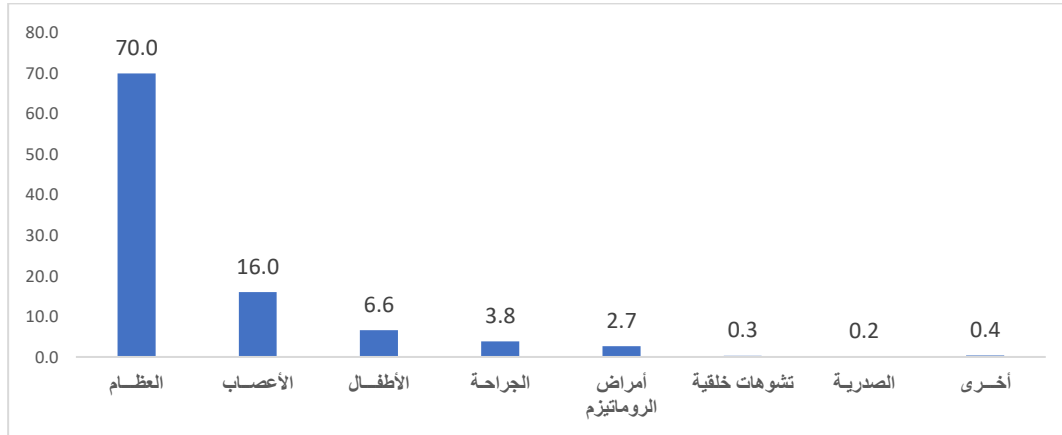
### 3.1- توزيع خدمات العلاج الطبيعي حسب الحالة المرضية في الأقسام الداخلية (المستشفيات)



رسم بياني (10) - نسبة متلقي خدمة العلاج الطبيعي في الأقسام الداخلية (المستشفيات)

بلغ عدد المرضى المستفيدين من خدمات العلاج الطبيعي في الأقسام الداخلية (المستشفيات) 20,489 مريض بنسبة 74.4% من إجمالي مترددي العلاج الطبيعي على أقسام العلاج الطبيعي قدمت لهم 67,205 جلسة بمعدل 3.3 جلسة / مريض حيث بلغت أعلى نسبة لمتلقي الخدمة من أقسام الولادة 38.6% ثم الباطنة 15.6%

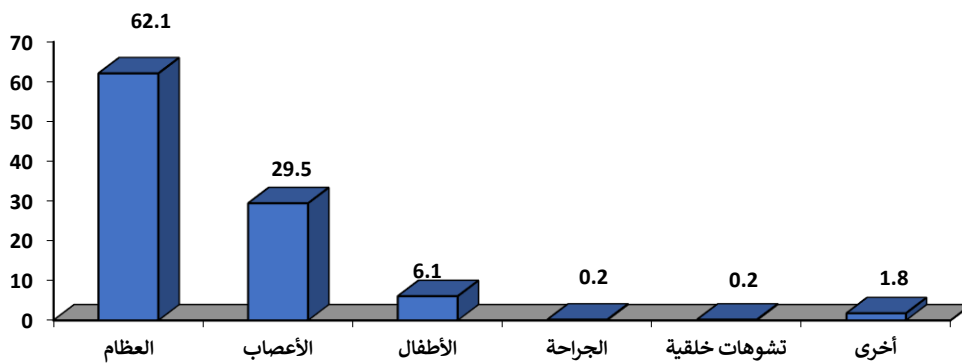
### 3.2- توزيع خدمات العلاج الطبيعي حسب الحالة المرضية في الأقسام الخارجية (المستشفيات)



رسم بياني (11) - نسبة متلقي خدمة العلاج الطبيعي في الأقسام الخارجية (المستشفيات)

بلغ عدد المرضى المستفيدين من خدمات العلاج الطبيعي في الأقسام الخارجية (المستشفيات) 5,251 مريض بنسبة 19.0% من إجمالي مترددي العلاج الطبيعي على أقسام العلاج الطبيعي و قدمت لهم 50,781 جلسة، حيث بلغت أعلى نسبة للمرضى المحولين من مرضى أقسام العظام 70.1% ثم الأعصاب 16.0%

### 3.2 توزيع خدمات العلاج الطبيعي حسب الحالة المرضية في الأقسام الخارجية (الرعاية الأولية)



رسم بياني (12) - نسبة متلقي خدمة العلاج الطبيعي في الأقسام الخارجية (الرعاية الأولية)

و بلغ عدد المرضى المستفيدين من خدمات العلاج الطبيعي في الأقسام الخارجية بالرعاية الأولية 1,799 مريض بنسبة 6.5% قدمت لهم 24,139 جلسة بمعدل 13.4 جلسة / مريض؛ حيث كانت نسبة 62.1% من المرضى يعانون من أمراض ومشاكل العظام ثم يليه 29.5% من أمراض الأعصاب.

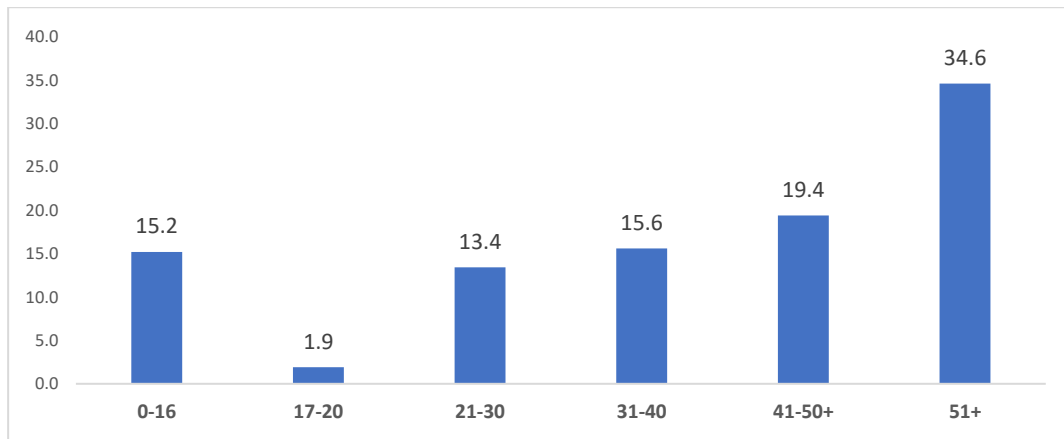
## خدمات العلاج الطبيعي في مستشفيات الخدمات العسكرية.

تقدم مستشفيات الخدمات العسكرية خدمة العلاج الطبيعي في (2) مستشفى ( مستشفى كمال عدوان و مستشفى الجزائري) عبر 8 أخصائي و مساعد أخصائي، حيث بلغ عدد المرضى الذين تم علاجهم خلال عام 2022 ما يقارب 6,764 مريض بعدد جلسات 17,751 بمعدل 2.6 جلسة / مريض

## II. العلاج الطبيعي في مراكز وكالة الغوث و تشغيل اللاجئين:

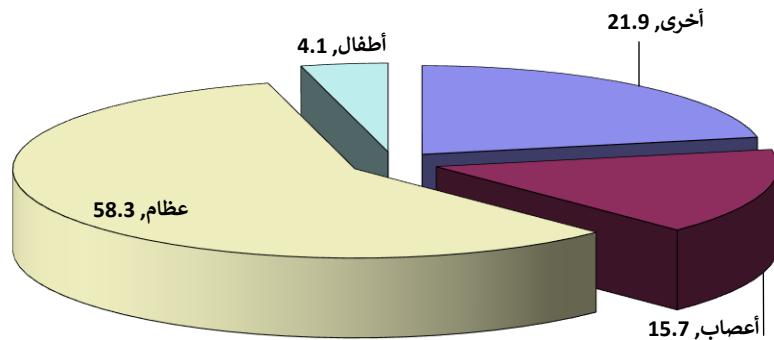
تقدم وكالة الغوث خدمة العلاج الطبيعي في (11) مراكز صحية تابعة لوكالة الغوث الدولية عبر 35 أخصائي ومساعد أخصائي (7 مساعد علاج طبيعي، 28 أخصائي)، 80.0% من حملة البكالوريوس والماجستير وكانت نسبة 48.6% من الذكور العاملين في مراكز وكالة الغوث.

بلغ عدد المرضى الذين تم علاجهم خلال العام 13547 مريض بعدد جلسات 172,008 بمعدل 12.7 جلسة / مريض منهم 56.8% من الإناث. حيث بلغت 15.2% من الفئة العمرية 16 سنة فأقل.



رسم بياني (13) - نسبة المرضى المترددين على أقسام العلاج الطبيعي في الوكالة حسب الفئة العمرية

وقد بلغ ما نسبته 58.3% من المرضى المتلقين للعلاج الطبيعي يعانون من أمراض العظام ثم 15.7% من المرضى يتلقون خدمة العلاج الطبيعي نتيجة أمراض الأعصاب.



رسم بياني (14) - نسبة المرضى المترددين على أقسام العلاج الطبيعي في الوكالة حسب المرضة



### III - المؤسسات الأهلية (NGOs)

تم الحصول على بعض البيانات الخاصة بخدمة العلاج الطبيعي المقدمة في أقسام العلاج الطبيعي الخارجية في المؤسسات الأهلية لكلٍ من:

متوسط العبء اليومي للجلسات/أخصائي	عدد العاملين	متوسط عدد الجلسات/ مريض	عدد الجلسات	عدد المرضى	المستشفى
2.7	2	6.7	1,666	248	م. القدس
9.1	4	6.6	11,355	1,713	م. الأهلي
4.7	5	9.7	7,301	755	م. الصحابة
2.2	3	7.7	2,075	271	م. الخدمة العامة
3.9	14	29.1	16,874	580	م. الوفاء
6.7	17	11.8	35,376	2,995	م. حمد
8.7	2	11.2	5,420	485	م. يافا
7.6	10	31.1	23,571	759	م. الأمل
2.7	2	4.4	1,686	380	حيفا
5.7	59	12.9	105,324	8,186	المجموع

حيث بلغ إجمالي مراجعي أقسام العلاج الطبيعي في المؤسسات غير الحكومية سابقة الذكر 8,186 مريض تلقوا جلسات علاج طبيعي بمعدل 12.9 جلسة/ مريض، في حين بلغ متوسط العبء اليومي للجلسات / أخصائي خلال العام 5.7 جلسة/ أخصائي يومياً.

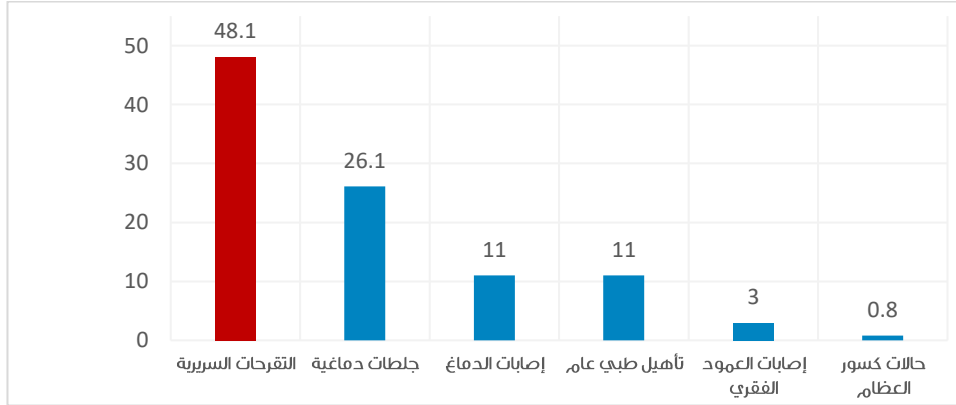
## ثالثاً: التأهيل الطبي

تقوم وزارة الصحة بتقديم خدمة التأهيل للمرضى والأشخاص ذوي الإعاقة عبر لجنة متخصصة بإشراف وحدة العلاج الطبيعي؛ حيث بلغ عدد الطلبات المقدمة للوحدة خلال العام 2022 من أدوات مساعدة لذوي الإعاقة والمرضى (1,859) تقريراً طبياً ونموذج تحويل، وتمت الموافقة على (1,763) منها ورفض (96) أخرى.

وتقوم الوزارة بشراء خدمة التأهيل الطبي من مستشفى الوفاء للتأهيل الطبي و مستشفى حمد التابع للمنظمات الأهلية، حيث بلغ عدد الطلبات المقدمة للجنة التأهيل 668 طلب وقد تم الموافقة على 582 حالة، دخل فعلياً إلى مستشفى الوفاء 472 مريض بنسبة 81.1% من الطلبات الموافق عليها لخدمة التأهيل الطبي، وتم تحويل 215 إلى مستشفى حمد طبقاً لمعايير المستشفى تم قبول 76 حالة ورفض 119 حالة.

حيث مثلت ما نسبته 50.6% من الذكور من إجمالي المرضى المتلقين لخدمة التأهيل الطبي. وقد تنوعت الحالات المحولة للاستفادة من برنامج التأهيل في مستشفى الوفاء من حيث تشخيصها، فقد كانت أعلى نسبة 48.1% نتيجة التقرحات السريرية ثم 26.1% نتيجة الجلطات الدماغية.

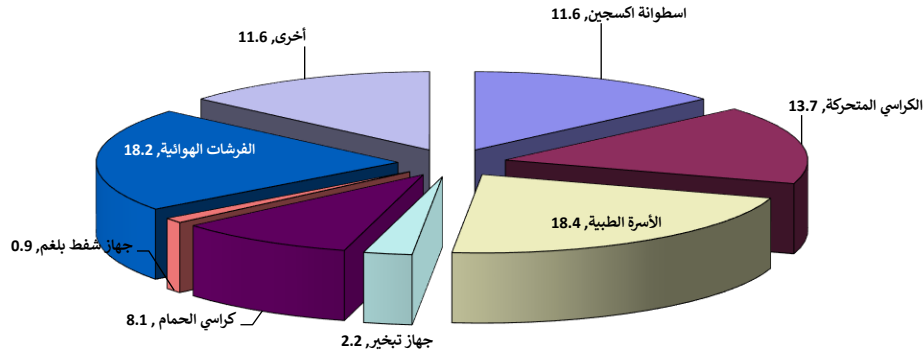
وقد بلغ عدد (244) من المرضى تلقوا خدمة إعفاء كامل 100% من قبل وزارة الصحة، و 151 مريض كانت مساهمة الوزارة 95%، فيما تراوحت نسبة مساهمة الوزارة ما بين 50-90% لحوالي 18 مريض.



رسم بياني (15) - نسبة المرضى المحولين لتلقي خدمات التأهيل في م. الوفاء حسب التشخيص

## الأدوات المساعدة التي يتم صرفها من قبل وزارة الصحة للأشخاص ذوي الاحتياجات:

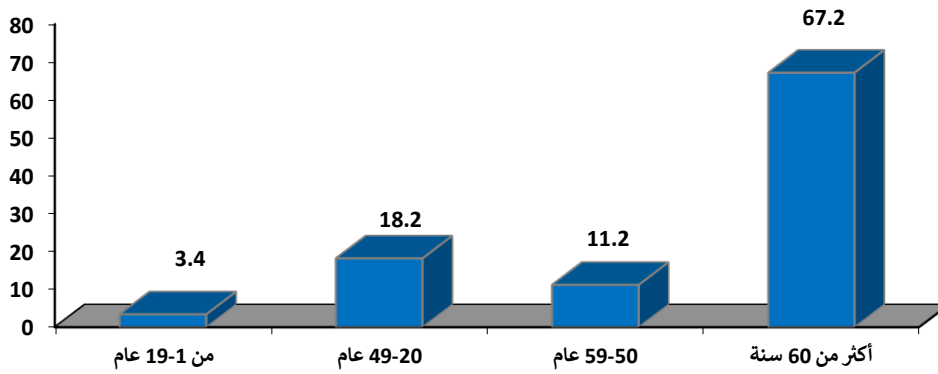
تنوعت الأدوات المساعدة التي تم صرفها من قبل وزارة الصحة لذوي الاحتياجات من أسرة طبية وفرشات هوائية وعكازات ومشايات وأدوات أخرى لمساعدة المرضى، حيث يمكن للمريض أن يحصل على أكثر من أداة مساعدة في آن واحد حسب الاحتياج. وقد سجلت السرير الطبي أعلى نسبة موافقة على الصرف من بين الأدوات الأخرى بواقع (555) سرير، تلاها الفرشات الطبية (551) كما هو موضح بالرسم التالي:



رسم بياني (16) - نسبة الأدوات المساعدة التي يتم التبرع بها من قبل وزارة الصحة لذوي الاحتياجات

## أولاً: التأهيل الطبي في مستشفى الوفاء الطبي توزيع المرضى حسب الفئة العمرية:

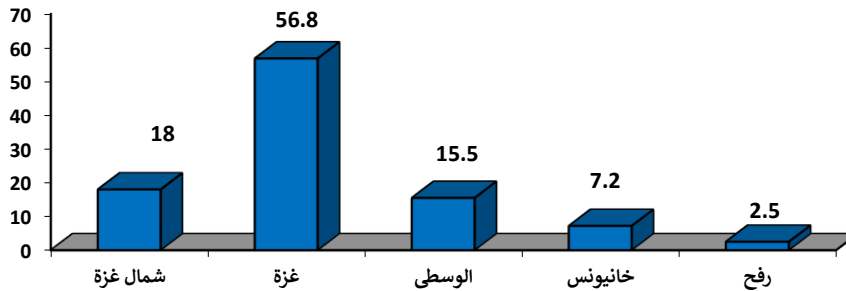
بلغ نسبة الأطفال 3.4% من إجمالي مرضى التأهيل المحولين إلى مستشفى الوفاء لتلقي الخدمة، بينما ما نسبته 18.2% من ذوي الفئة العمرية 20-49 عاماً.



رسم بياني (17) - نسبة المرضى المحولين لتلقي خدمات التأهيل في م. الوفاء حسب الفئة العمرية

## توزيع المرضى الوفاء حسب المحافظات:

بلغ أعلى نسبة للمرضى المحولين من محافظة غزة 56.8% من إجمالي مرضى التأهيل المحولين إلى مستشفى الوفاء لتلقي الخدمة، بينما ما نسبته 2.5% من محافظة رفح.



رسم بياني (18) - نسبة المرضى المحولين لتلقي خدمات التأهيل في م. الوفاء حسب المحافظات

## معدل المكوث في مستشفى الوفاء:

جدول- معدل المكوث للمرضى في مستشفى الوفاء الطبي

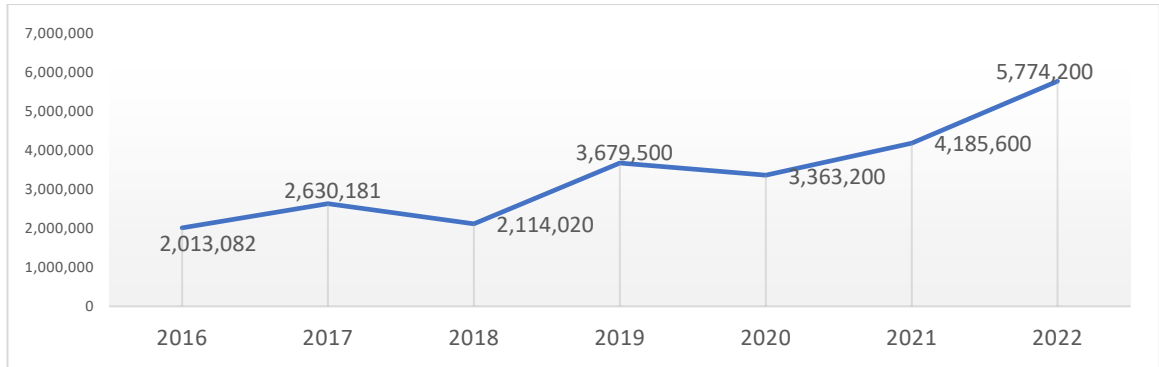
عدد أيام المكوث	1-60 يوم	61-عام كامل	ما زال مع نهاية العام
عدد المرضى	254	205	13
%	53.8	43.4	2.8

بلغ أيام الدخول الكلي لجميع من تلقوا الخدمة من حالات الدخول الجديدة والقديمة حوالي 16,528 يوم، بمعدل متوسط مكوث للمريض الواحد 35.0 يوم لتلقي خدمات التأهيل في مستشفى الوفاء، حيث كان أقل مدة دخول يوم واحد وأعلى معدل دخول 225 يوم.

حيث أن ما نسبته 53.8% من الحالات مكثت 30 يوم فأقل، بينما أن ما نسبته 2.8% من الحالات مكثت ( 100 يوم وأكثر). وقد تم خروج (447) مريض فعلياً من م. الوفاء حيث بلغ متوسط المكوث لديهم (34) يوم بمتوسط تكلفة 12,918 شيكل للمريض الواحد.

## التكلفة المالية لشراء خدمة تأهيل المبيت في مستشفى الوفاء

بلغت التكلفة الإجمالية لشراء خدمات التأهيل الطبي خلال العام 2022 ما يقارب 5,774,200 شيكل بارتفاع ما يقارب ( 1,588,600 شيكل) عن العام 2021. مع العلم بأن التكلفة المالية لخدمات المبيت تتدرج مع فترة مكوث المريض حيث أن تكلفة اليوم الواحد في الشهر الأول والثاني 400 شيكل، بينما في الشهر الثالث 300 شيكل لليوم الواحد، وبعد ذلك تصبح 200 شيكل عن كل يوم.



رسم بياني (19)- التكلفة الإجمالية لشراء خدمات التأهيل من العام 2016-2022

وقد بلغ متوسط التكلفة المالية للحالات المحولة لمستشفى الوفاء حسب الإجراء الطبي عن العام الحالي كما يلي:

تأهيل طبي عام	14770
حالات كسور العظام	20450
التقرحات السريرية	12413
إصابات العمود الفقري	18686
إصابات الدماغ	18038
جلطات دماغية	10376

رسم بياني (20)- متوسط التكلفة المالية (بالدولار الأمريكي) لكل مريض لخدمة التأهيل الطبي في مستشفى الوفاء حسب الإجراء العلاجي

## ثانياً: التأهيل الطبي في مستشفى حمد للأطراف الصناعية

وتقوم الوزارة بالتنسيق لخدمة التأهيل الطبي من مستشفى حمد التابع للمنظمات الأهلية، حيث تحويل 215 إلى مستشفى حمد طبقاً لمعايير المستشفى تم قبول 76 حالة ورفض 119 حالة.

