



السلطة الوطنية الفلسطينية
وزارة الصحة

تقرير سنوي 2013

السكان والصحة

قطاع غزة



الفهرس

رقم الصفحة	الموضوع
5	الملخص العام للتقرير
6	المقدمة
7	تعريف المفاهيم
8	المنهجية
9	السكان الفلسطينيون في الأراضي الفلسطينية
9	السكان الفلسطينيون حول العالم
10	الخصائص الديموغرافية للسكان الفلسطينيين
10	السكان في محافظات قطاع غزة
11	السكان في محافظات الضفة الغربية
12	السكان في محافظة القدس
14	السكان الفلسطينيون داخل أراضي 48
15	اللاجئون الفلسطينيون
19	الهرم السكاني لمحافظة قطاع غزة والضفة الغربية
20	المؤشرات الديمغرافية والصحية في محافظات غزة
21	مؤشرات الرعاية الصحية الأولية والثانوية
22	القوى العاملة في القطاع الصحي

رقم الصفحة	الموضوع
24	المواليد في محافظات غزة
25	الوفيات في محافظات غزة
26	الزواج والطلاق في محافظات غزة
28	المراجع
29	الملاحق

خارطة فلسطين



الملخص العام للتقرير

1. الهدف العام: التعرف على الواقع الديموغرافي وخصائص السكان في قطاع غزة وعلاقته بالصحة.
2. المنهجية: يتم جمع بيانات المواليد من خلال شهادة إشعار الولادة في وزارة الصحة مركز المعلومات الصحية و السجل المدني في وزارة الداخلية، بيانات السكان من الجهاز المركزي للإحصاء الفلسطيني، بيانات الزواج والطلاق من المحاكم الشرعية، وبيانات اللاجئين (وكالة غوث وتشغيل اللاجئين الفلسطينيين). وتم إدخال وتدقيق البيانات ومعالجتها في مركز المعلومات الصحية لإعداد هذا التقرير.
3. النتائج: بلغ عدد السكان الفلسطينيين المقدر داخل الأراضي الفلسطينية نهاية العام 2013 في الأراضي الفلسطينية، 4,485,459 نسمة يتوزعون بواقع 61.4% في الضفة الغربية بمساحة 5,655 وبكثافة سكانية 487 لكل كم² و 38.6% في قطاع غزة، ذو المساحة 365 كم² وبكثافة سكانية 4,742 لكل كم². وتظهر النتائج أن لكل 100,000 نسمة من السكان يوجد مستشفيان تقريباً، ويوجد لكل 10,000 نسمة حوالي 16.7 سريراً، بينما يخدم كل 10,000 نسمة 0.9 مركز صحي في قطاع غزة. وفي يعمل في القطاع الصحي 13,899 ألف موظفاً منهم حوالي 65.2% في وزارة الصحة و 22.7% في المؤسسات الأهلية و 7.2 في وكالة الغوث الدولية و 4.9% في الخدمات الطبية العسكرية. بلغ عدد المواليد في العام 2013، 55,879 مولوداً في قطاع غزة؛ منهم 76.2% مولوداً في المستشفيات الحكومية (مستشفيات وزارة الصحة والمستشفيات العسكرية)، وبلغ معدل المواليد الخام 32.9 لكل ألف نسمة، ومعدل الزيادة الطبيعية 3.4، ومعدل الخصوبة الكلي 4.3 لكل سيدة في عمر الإنجاب، وبلغ متوسط حجم الأسرة 6.1 فرداً. وبلغ عدد الوفيات 5,375 متوفى، منهم عدد 1,005 من وفيات الأطفال الرضع بمعدل 1000/17.8 من المواليد الأحياء، وبلغ معدل الوفيات الخام (3.2) لكل 1000 نسمة.

4. الاستنتاجات والتوصيات:

- أظهرت البيانات أن قطاع غزة يشهد زيادة سكانية مضطردة وكثافة سكانية مرتفعة مما يزيد الضغط على المرافق الحياتية وفي مقدمتها المرافق الصحية للحفاظ على مستوى خدمات صحية لائق وميسور للسكان.
- أظهرت البيانات أن المجتمع الفلسطيني في قطاع غزة مجتمعاً فتيماً* إذ قدر نسبة الأفراد في الفئة العمرية (0-14) ما نسبته 43.3% في قطاع غزة. وبلغ عدد المواليد الجدد في العام 2013 ما مجموعه 55,879 مولوداً والذي يستدعي رفع قدرة القطاع الصحي على توفير الاحتياجات الصحية لهذه الفئة الهامة والكبيرة من السكان وخاصة أن ما نسبته 6.8% من المواليد الجدد تقع في فئة الوزن عند الولادة الأقل من 2500 جم.
- إن نسبة الولادات الجديدة تمثل تحدياً فريداً لمقدمي الخدمات الصحية يتمثل في ضرورة الارتقاء بمستوى هذه الخدمات وتوزيع الأعباء بشكل يضمن الوصول لمتاح تقديم الخدمة حيث تقع وزارة الصحة في موقع المسؤولية الكبرى في هذا السياق حيث شكلت الولادات في المستشفيات الحكومية مستشفيات وزارة الصحة ما نسبته 71.8%.
- أظهرت النتائج وجود ثقافة الإنجاب المبكر عند الأمهات للفئة العمرية الأقل من 15 عاماً شكلت ما نسبته 0.02 وذلك لما يترتب عليه مشاكل صحية سواء للأم أو للمولود. كما أن فترة الإنجاب المتأخر والتي تعدت 45 عاماً له أيضاً أثره على صحة الأم والطفل الأمر الذي يستدعي تقديم خدمات الصحة الإنجابية لتشمل فترات ما قبل الحمل.

مجتمع فتيماً: أي أن غالبية افراد هذا المجتمع تقل اعمارهم عن 15 عاماً.

1. السكان

1.1 مقدمة (1)

علم السكان أو ما يسمى بالديموغرافي: هو علم يهتم بدراسة السكان ومتابعة أحوالهم من حيث التوزيع والموقع الجغرافي والزيادة والنقصان عبر مرور الوقت. لذلك يبدأ بدراسة الإحصاءات الحيوية حيث يتضمن (المواليد، والوفيات، الخصوبة، التعليم، الزواج، الطلاق، الهجرة، العرق، التوجه الديني، توزيع الموارد والثروات)(1).

و فيما يتعلق بالإحصائيات الحيوية التي تستخدم في التقديرات السكانية فهي تستند أساساً إلى أعداد المواليد والوفيات إلى جانب حجم الهجرة الصافية وهي (الفرق بين عدد القادمين والمغادرين إلى الدولة ومنها إلى الدول الأخرى خلال سنة معينة) ولا يقتصر مفهوم الإحصاءات الحيوية على المواليد والوفيات فقط، بل يشمل أيضاً عقود الزواج ووقوعات الطلاق التي تشكل حوادث لها أهميتها في النمو السكاني. كما تعتبر هذه الإحصاءات جزءاً هاماً للإحصاءات التي تنتجها الأجهزة الإحصائية المتخصصة والتي كثيراً ما يتم استخدامها لحساب العديد من المؤشرات الديموغرافية والمؤشرات الاجتماعية.

وتخدم الإحصاءات الحيوية العديد من مستخدمي البيانات، حيث أنها تعتبر بيانات على قدر كبير من الأهمية لتبرير الاحتياجات التي تعمل الحكومات لتوفيرها. ويمثل وجود سجل وطني للإحصاءات الحيوية أهمية كبيرة ليس للحكومة فقط، وإنما للمواطنين أيضاً، وذلك لأن وجود هذا السجل يتيح للمواطنين الحصول على الإثبات القانوني لهويتهم بالدرجة الأولى وكذلك بالمعلومات الدقيقة الخاصة بهم كالخصائص المختلفة. وتشكل البيانات المتعلقة بالإحصاءات الحيوية التي يتم الحصول عليها من السجلات الوطنية الأدوات الضرورية لتحليل الديموغرافي اللازم في عمليات التخطيط بما فيه التخطيط الصحي. ويتوقف تحديث البيانات المتعلقة بالسكان خلال الفترات الفاصلة بين التعدادات على توافر الإحصاءات الحيوية. وبالإضافة لأهمية الإحصاءات الحيوية للأفراد وللأغراض الرسمية الأخرى هناك أهمية أخرى تتمثل في استخدامها في الأغراض العلمية.

ويشتمل استخدام الإحصاءات الحيوية على الاستخدام في المجالات الديموغرافية والصحية وتوفير معلومات على قدر كبير من الأهمية حول مواضيع مختلفة كالخصوبة والوفيات ووفيات الرضع والأطفال وبناء جداول الحياة التي تعتمد أساساً على معدلات الوفاة التفصيلية، وكذلك لدراسة تأثير الأمراض المزمنة أو المؤقتة. وتخدم البيانات المتعلقة بالإحصاءات الحيوية العديد من الأغراض الإدارية والحكومية، حيث تستخدم السجلات الخاصة بالمواليد في الأنشطة الصحية العامة كبرامج الرعاية الصحية ما بعد الولادة للأمهات والرضع والتطعيم والبرامج التغذوية. كما تستخدم المعلومات المتعلقة بالوفيات لتحديد الأمراض المعدية التي تحتاج إلى متابعة من قبل السلطات المختصة بالصحة العامة، ولا شك أن الانعكاسات التي تنتج عن البحث العلمي تتعدى نطاق ذلك البحث، حيث يستند إليها في صياغة السياسات وإعداد الخطط والبرامج الموجهة للفئات السكانية المختلفة لتحسين وضعهم لاسيما الصحي. أصبحت دراسة السكان محور رئيسي وتشتق منه كثير من الدراسات في علوم مختلفة وبخاصة بعد أن شهدت الزيادة السكانية في المرحلة الأخيرة طفرة كبيرة. تعد دراسة عدد السكان ونموهم خطوة أساسية ومهمة لعمليات التخطيط في المجالات الصحية والاجتماعية والاقتصادية والعمرانية والتعليم. لهذا جاء هذا التقرير ليلقى الضوء على الوضع الديموغرافي الفلسطيني مع التركيز على سكان قطاع غزة للعام 2013.

2. تعريف المفاهيم (2)

- المولود: هو أي مولود ولد حياً وصرخ أو بكى عند الولادة أو ظهرت عليه علامة أخرى من علامات الحياة عند الولادة حتى وإن مات بعدها بلحظات.
- وزن المولود الأقل من 2500 جم: هو الوزن الأقل من الطبيعي للمولود.
- نسبة الجنس: عدد الذكور لكل مائة أنثى ضمن السكان.
- العمر المتوسط: العمر الذي يقسم السكان إلى جزأين متساويين في العدد، بحيث يكون نصف السكان أصغر من هذا العمر والنصف الثاني أكبر من هذا العمر.
- متوسط العمر المتوقع: متوسط عدد السنوات الإضافية التي يمكن أن يعيشها الشخص إذا استمر معدل الوفيات الحالي، وعادةً يتم حساب متوسط العمر المتوقع عند الولادة.
- معدل المواليد الخام: عدد الولادات لكل 1,000 نسمة في سنة معينة.
- معدل النمو السكاني: هي نسبة الزيادة أو النقصان في عدد السكان الأساسي في سنة معينة بسبب الزيادة الطبيعية والهجرة.
- نسبة الزيادة الطبيعية: هي نسبة الزيادة أو النقصان في السكان في سنة معينة نتيجة لزيادة أو نقصان الولادات بالنسبة للوفيات.
- معدل الوفيات الخام: عدد الوفيات لكل 1,000 نسمة في سنة معينة.
- معدل الوفيات الرضع: الوفيات الرضع لكل 1,000 نسمة في سنة معينة.
- معدل الخصوبة الكلي: متوسط عدد المواليد الأحياء لكل امرأة (أو مجموعة من النساء) خلال فترة حياتها الإنجابية (15-49 سنة). وتساوي مجموع معدلات الخصوبة للفئات العمرية المختلفة لسنة معينة مضروباً في 5 ومقسوماً على 1000.
- معدل الخصوبة لفئة عمرية معينة: عدد المواليد في أثناء فترة معينة (عادة سنة) للنساء في فئة عمرية معينة مقسوماً على عدد النساء في نفس الفئة العمرية.
- معدل الزواج الخام: عدد حالات الزواج لكل 1000 نسمة في منتصف السنة.
- معدل الطلاق الخام: عدد حالات الطلاق لكل 1000 نسمة في منتصف السنة.
- الكثافة السكانية: عدد السكان في منطقة ما مقسوماً على المساحة الكلية لتلك المنطقة، أي تساوي حاصل قسمة عدد السكان في منطقة ما على المساحة الكلية لتلك المنطقة.

3. المنهجية: (منهجية العمل بالتقرير)

1.3 مصادر البيانات:

- قاعدة البيانات المحوسبة في مركز المعلومات الصحية الفلسطيني.
- وزارة الداخلية (السجل المدني).
- بيانات السكان (الجهاز المركزي للإحصاء الفلسطيني).
- بيانات اللاجئين (وكالة غوث وتشغيل اللاجئين).
- بيانات الزواج والطلاق (المحاكم الشرعية).

2.3 إدخال البيانات:

وتتم عبر مدخلي البيانات في مستشفيات وزارة الصحة التي يوجد بها أقسام للولادة وهي (4) مراكز للولادة مستشفى الهلال الإماراتي، مجمع ناصر الطبي، مستشفى شهداء الأقصى، مجمع الشفاء الطبي والحرازين. وفي خمسة مراكز رعاية صحية أولية بواقع مركز لكل محافظة. أما في المستشفيات الأهلية فيتم إدخال بيانات إشعار الولادة عبر مدخلي بيانات وعددها (5) مراكز في الرعاية الأولية وهي موزعة على المحافظات الخمسة.

3.3 تدقيق ومعالجة البيانات:

تتم في مركز المعلومات الصحية على النظام المحوسب (برنامج المواليد Oracle، Excel).

4.3 إخراج البيانات:

تتم على شكل تقارير دورية، نصف سنوية وسنوية.

5.3 وسائل التحقق من البيانات:

- الزيارات الميدانية لمدخلي البيانات في المستشفيات والرعاية الأولية.
- مقارنة بيانات المواليد مع وزارة الداخلية (السجل المدني).
- التواصل مع الجهاز المركزي للإحصاء الفلسطيني، والمتابعة مع وحدة تكنولوجيا المعلومات.

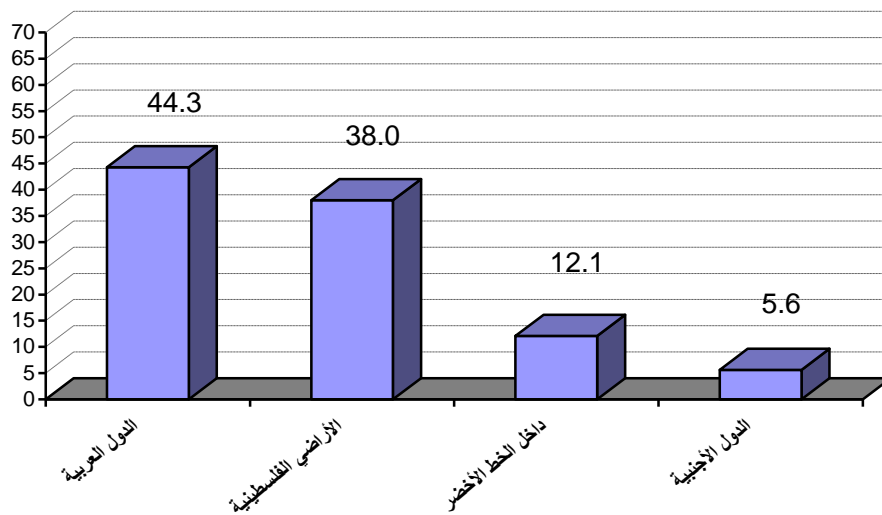
4. السكان الفلسطينيون في الأراضي الفلسطينية* (3)

بلغ عدد السكان الفلسطينيين في الأراضي الفلسطينية 4,485,459 مليون نسمة منهم 2,278,562 من الذكور و 2,206,897 من الإناث، في حين بلغ عدد سكان محافظات قطاع غزة 1,730,737 مليون نسمة ويشكلون ما نسبته 38.6% و 2,754,722 مليون نسمة يقطنون في محافظات الضفة الغربية والقدس ويشكلون ما نسبته 61.4%.

1.4 السكان الفلسطينيون حول العالم (3)

جدول رقم (1) توزيع السكان الفلسطينيين حسب دولة الإقامة

المؤشر	العدد	% من إجمالي السكان الفلسطينيين حول العالم
عدد السكان الفلسطينيين المقيمين داخل الأراضي الفلسطينية (الضفة الغربية، القدس، قطاع غزة) نهاية العام 2013	4,485,459	38.0
عدد السكان الفلسطينيين المقيمين داخل الخط الأخضر	1,430,212	12.1
عدد السكان الفلسطينيين المقيمين في الدول العربية	5,225,776	44.3
عدد السكان الفلسطينيين المقيمين في الدول الأجنبية	665,288	5.6
عدد السكان الفلسطينيين في العالم نهاية العام 2013	11,806,735	100.00



رسم بياني رقم (1) التوزيع النسبي للسكان الفلسطينيين حول العالم

*السكان الفلسطينيون في الأراضي الفلسطينية (يمثلون السكان في محافظات قطاع غزة، محافظات الضفة الغربية، محافظة القدس)

2.4 الخصائص الديموغرافية للسكان الفلسطينيين (3) 3.4 السكان في محافظات قطاع غزة



قدر عدد السكان في نهاية العام 2013 ما يقارب 1,730,737 مليون نسمة في قطاع غزة بنسبة (38.6%) من إجمالي السكان في الأراضي الفلسطينية، علماً بأن مساحة القطاع 365 كم² بكثافة سكانية 4,742/كم² موزعة على خمس محافظات (الشمال، غزة، الوسطى، خان يونس، رفح). وتشكل مساحته 1.35% من إجمالي مساحة فلسطين التاريخية.

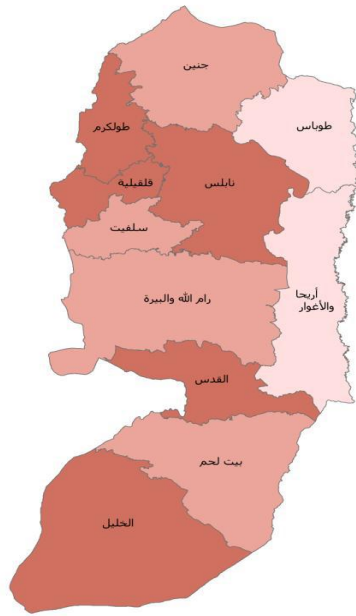
جدول رقم (2) يوضح توزيع السكان في محافظات قطاع غزة

المحافظة	عدد السكان	%
الشمال	335,253	7.6
غزة	588,033	13.3
الوسطى	247,150	5.6
خانيونس	320,835	7.2
رفح	210,166	4.8
المجموع	38.5 من إجمالي السكان في الأراضي الفلسطينية	

توزيع الكثافة السكانية في قطاع غزة للعام 2013 حسب المحافظة: لوحظ أن أعلى كثافة سكانية في قطاع غزة كان في محافظة غزة حيث قدرت 8,073 نسمة / كم² وكانت أدنى كثافة سكانية في محافظة خان يونس 3,018 / كم².

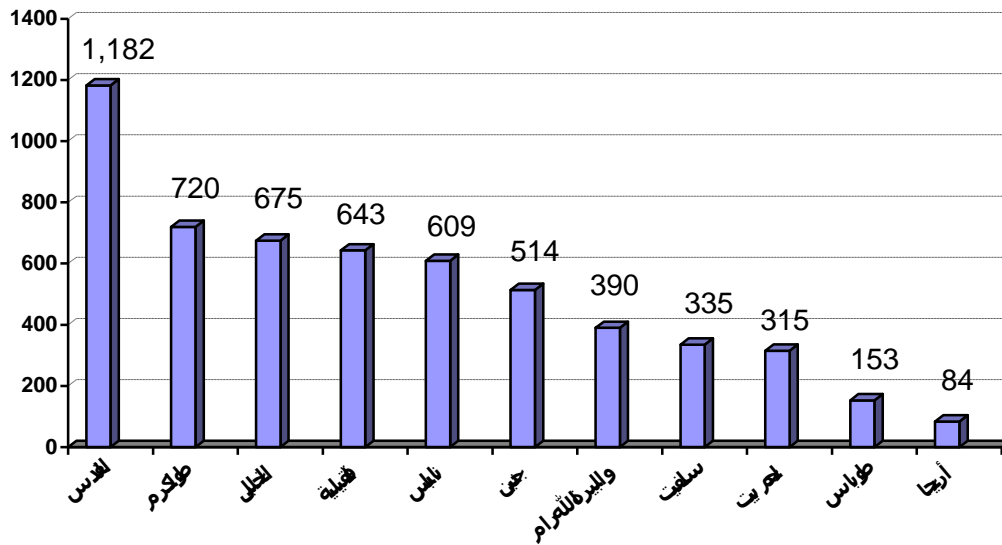


رسم بياني (2) توزيع الكثافة السكانية في قطاع غزة 2013



4.4 السكان في محافظات الضفة الغربية (3)

قدر عدد سكان محافظات الضفة الغربية في نهاية العام 2013 ما يقارب 2,754,722 نسمة بنسبة (61.4%) من إجمالي السكان في الأراضي الفلسطينية، علماً بأن مساحة الضفة الغربية 5,655 كم² بكثافة سكانية 487/كم². موزعة على أحد عشر محافظة (القدس، جنين، طوباس، طولكرم، نابلس، قلقيلية، سلفيت، رام الله و البيرة، أريحا و الأغوار، بيت لحم، الخليل). وتشكل ما نسبة مساحته 20.94% من إجمالي مساحة فلسطين التاريخية.



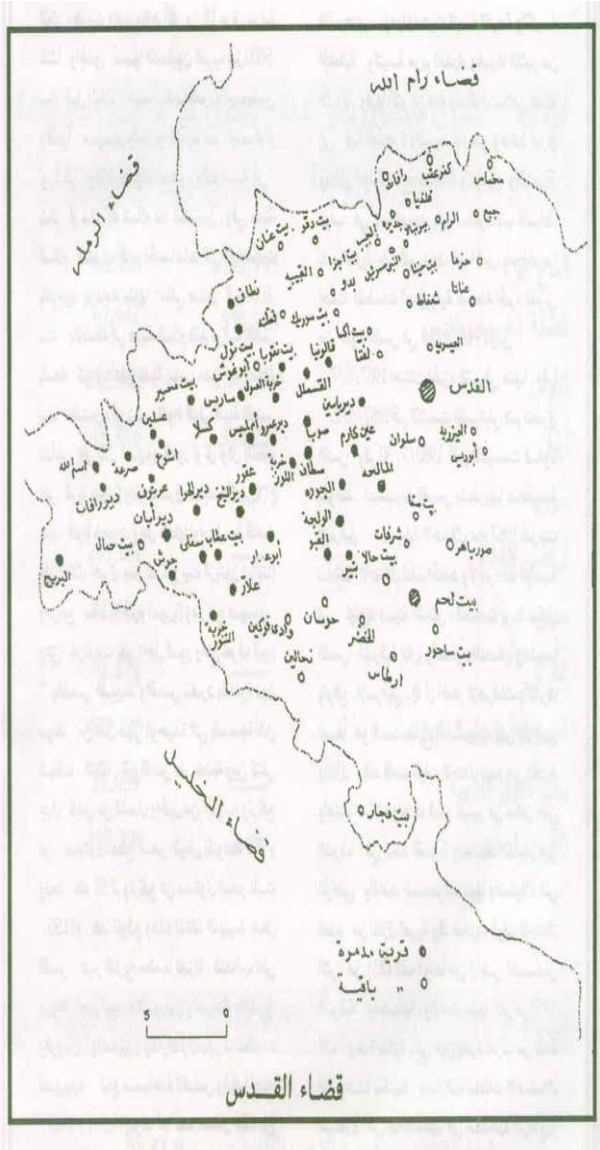
رسم بياني رقم (3) توزيع الكثافة السكانية في محافظات الضفة الغربية للعام 2013

5.4 السكان في محافظة القدس (3)

قدر عدد سكان محافظة القدس في نهاية العام 2013 ما يقارب 407,902 نسمة وبنسبة 9.1% من إجمالي السكان في الأراضي الفلسطينية. (3)
 علماً بأن مساحة محافظة القدس 345 كم² بكثافة سكانية 1,182/كم².

تغطي هذه البيانات محافظة القدس والمحافظة هي أعلى مستوى في الهيكل الإداري في التقسيمات الإدارية في الأراضي الفلسطينية. ولأغراض إحصائية تم تقسيم محافظة القدس إلى جزئين، الجزء الأول هو منطقة (j1) ويشمل ذلك الجزء من المحافظة الذي ضمته إسرائيل عنوة بعد احتلالها للضفة الغربية في عام 1967 حيث تضم التجمعات الآتية (بيت حنينا، مخيم شعفاط، شعفاط، العيسوية، الشيخ جراح، وادي الجوز، باب الساهرة، الصوانة، الطور، القدس "بيت المقدس"، الشياح، رأس العامود، سلوان، الثوري، جبل الكبر، السواحة الغربية، بيت صفاقا، شرفات، صور باهر، أم طوبا، كفر عقب).

أما الجزء الثاني (j2) حيث تضم التجمعات الآتية (رافات، مخماس، مخيم قلنديا، التجمع البلدي، جبج، قلنديا، بيت دقو، الجديرة، الرام وضاحية البريد، بيت عنان، الجيب، بير نبالا، بيت إجزا، القبيبة، أم اللحم، بدو، النبي صموئيل، حزما، بيت حنينا التحتة، قطنة، بيت سوريك، بين اكسا، عناتا، التجمع البدوي، الخان الأحمر، الزعيم، العيزرية، أبو ديس، التجمعات البدوية العيزرية، وأبو ديس، السواحة الشرقية، الشيخ سعد).



الخدمات الصحية في محافظة القدس (4) التأمين الصحي

بلغت نسبة المشمولين بالتأمين الصحي لعام 2010 في محافظة القدس 94.8% ، حيث كان هناك تفاوت كبير حسب

المنطقة في نسبة المشمولين بالتأمين الصحي ففي المنطقة (J2) حيث بلغت نسبتهم 87.0% مقابل 99.5% في منطقة (J1).

وقد سجلت نسبة المؤمنین في محافظة القدس بالتأمين الإسرائيلي كوبات حوليم (الأعلى في منطقة (J1) إذ بلغت 98.6% مقابل 9.8% في منطقة (J2)، أما نسبة المؤمنین بالتأمين الحكومي في منطقة (J1) فقد بلغت 0.4% مقابل 65.6% في منطقة (J2).

الرعاية الصحية الأولية والثانوية (4)

بلغ عدد مراكز الرعاية الأولية في محافظة القدس 40 مركزاً للعام 2010 التي تشرف عليها وزارة الصحة والمنظمات الأهلية، ووكالة الغوث الدولية، في حين كان هناك 8 مستشفيات عاملة بسعة 674 سريراً في العام 2011 مقارنة بعدد 8 مستشفيات عاملة بسعة 649 سريراً لعام 2010.

صحة الأم

97.8% من الأمهات في محافظة القدس عام 2010 تلقين رعاية أثناء الحمل (مرة واحدة على الأقل) ، وتفاوتت النسبة بشكل طفيف بين منطقتي (J1) و (J2) حيث بلغت 99.2 % و 98.3 % على التوالي. وفيما يتعلق بمكان تلقي الرعاية فهناك 14.9 % من النساء تلقين الرعاية في عيادة طبيب خاص، و 13.6 % في مستشفى حكومي، و 8.1 % في مستشفى خاص، و 1.6 % في مراكز صحية تابعة لمنظمات غير حكومية وأن الطبيب المختص أشرف على رعاية 88.0 % من النساء الحوامل، فيما تلقت 12.0 % منهن الرعاية على يد ممرضة وقابلة.

صحة الطفل

بلغت نسبة الأطفال في الفئة العمرية (12-23) شهراً في محافظة القدس الذين تلقوا مطعوم السل 87.9% و 88.7 % تلقوا الجرعة الثالثة من مطعوم الثلاثي، و 57.9 % تلقوا الجرعة الثالثة من مطعوم الشلل وذلك للعام 2010.

تنظيم الأسرة

بلغت نسبة النساء اللواتي أعمارهن 15-49 سنة المتزوجات واستخدمن وسيلة منع حمل في محافظة القدس 53.3 % للعام 2010.

وفيما يخص بالحالة التغذوية للأطفال دون سن الخامسة في محافظة القدس، تشير بيانات عام 2010 إلى أن 2.6 % من الأطفال يعانون من نقص في الوزن، 14.0 % يعانون من قصر القامة، و 3.1 % يعانون من الهزال.

المواليد الأحياء والوفيات:

بلغ عدد المواليد الأحياء المسجلين في محافظة القدس - لحملة الهوية الصادرة عن السلطة الوطنية الفلسطينية فقط للاعوام 2008، 2009، 2010، 2011 وعلى التوالي 3,107، 3,290، 3,224، 3,385، بينما بلغ عدد الوفيات المسجلة لنفس الاعوام 258، 266، 268، 277، حالة وفاة على التوالي.

6.4 السكان الفلسطينيون داخل أراضي 1948 (3)

بلغ عدد السكان الفلسطينيين المقدر في الأراضي الفلسطينية المحتلة عام 1948 في نهاية العام 2012 حوالي 1,398,313 نسمة في الوقت الذي كان عددهم بعد أحداث النكبة عام 1948 حوالي 154,900 نسمة، ويشكلون الفلسطينيون نحو 16.9% من مجمل السكان في أراضي 1948.

جدول رقم (3) توزيع السكان الفلسطينيين داخل أراضي 1948 لسنوات مختارة (6)

السنة	عدد السكان الفلسطينيين
1948	154,900
1967	324,100
1985	619,000
1995	821,200
2000	969,300
2005	1,090,900
2010	1,360,214
2011	1,370,000
2012	1,398,313
2013	1,430,212

المؤشرات الديمغرافية للفلسطينيين داخل أراضي 1948 (3)

جدول رقم (4) مؤشرات ديمغرافية للفلسطينيين داخل أراضي 1948 نهاية العام 2012

المؤشر	القيمة
نسبة الجنس ذكر/انثى	102.7
متوسط حجم الأسرة	5.04
معدل الخصوبة الكلي	3.54
توقع البقاء على قيد الحياة ذكور	76.9
توقع البقاء على قيد الحياة اناث	80.7
العمر الوسيط ذكور	21.2
العمر الوسيط اناث	22.0
معدل المواليد الخام (لكل 1000 من السكان)	24.8
معدل الوفيات الخام (لكل الف من السكان)	2.8
معدل وفيات الرضع (لكل الف مولود من الأحياء)	6.6
معدل النمو السكاني	2.7

5. اللاجئون الفلسطينيون (5)



1 - تعريف اللاجئ الفلسطيني*

- اللاجئون الذين خرجوا من الأراضي الفلسطينية إلى خارج فلسطين.
- الفلسطينيون الذين خرجوا من أماكن سكنهم الأصلية، المدن، والقرى، والخراب، وغيرها، وهاجروا إلى قرى ومدن وخراب أخرى داخل أراضي 1948.
- الفلسطينيون الذين هجروا بالقوة من أماكن سكنهم الأصلية، وسكنوا في مناطق الضفة الغربية وقطاع غزة.
- المهجرون بعد حرب 1967 الذين اجبروا على مغادرة أراضيهم لأسباب مختلفة منها: تدمير قراهم وبلداتهم جراء الحرب نفسها.
- مهجرون أجبروا نتيجة للضغوط والممارسات الإحتلالية إلى ترك أماكن سكنهم وقراهم والرحيل إلى أماكن أخرى، مهجرو القرى، والبلدات الحدودية.

2- وفقاً لتعريف الأونروا فإن اللاجئين الفلسطينيين هم أولئك الأشخاص الذين كانوا يقيمون في فلسطين خلال الفترة مابين حزيران 1946 وحتى أيار 1948 والذين فقدوا بيوتهم ومورد رزقهم نتيجة حرب 1948.

* تعريف منظمة التحرير الفلسطينية

في أعقاب حرب حزيران عام 1967 واحتلال إسرائيل للضفة الغربية وقطاع غزة ازداد عدد المخيمات الفلسطينية لتصل إلى 58 مخيماً موزعين على أماكن تواجدهم، منهم 8 مخيمات في قطاع غزة.

الخدمات التي تقدمها الأونروا متاحة لكافة أولئك اللاجئين الذين يقيمون في مناطق عملياتها والذين ينطبق عليهم هذا التعريف والذين هم مسجلون لدى الوكالة وبجاجة إلى المساعدة كما أن ذرية أولئك اللاجئين الفلسطينيين الأصليين يستحقون أن يتم تسجيلهم في سجلات الوكالة، وعندما بدأت الوكالة عملها في عام 1950، كانت تعمل على الاستجابة لاحتياجات ما يقارب من 750,000 لاجئ واليوم فإن ما يقارب من 5 مليون لاجئ فلسطيني يستحقون التمتع بخدمات الأونروا.

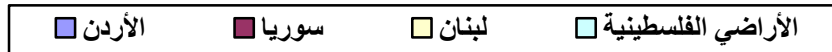
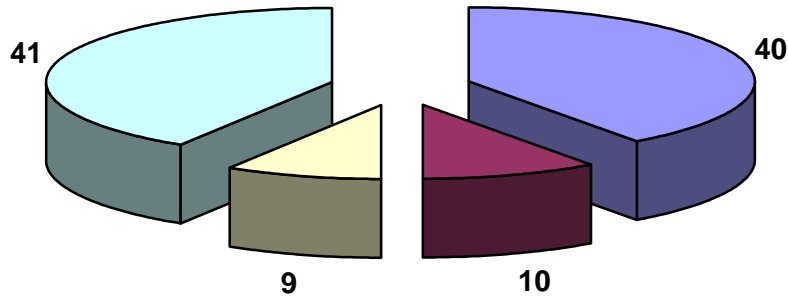
توفر الأونروا المساعدة لما يقرب من 5 مليون لاجئ فلسطيني مسجل لديها في منطقة الشرق الأوسط وموزعين على 58 مخيماً وتشمل خدمات الوكالة (التعليم، الرعاية الصحية الأولية، والإغاثة، والبنية التحتية، وتحسين المخيمات، والمساندة الاجتماعية، والتمويل الصغير للمشاريع).

الخدمات الصحية المقدمة في وكالة غوث وتشغيل اللاجئين فخدماتها مقتصرة على اللاجئين فقط الرعاية الصحية الأولية وتشمل (الأسنان، صحة الأم والطفل، تنظيم الأسرة، المختبرات، التنقيف الصحي، الخدمات النفسية) الخدمات التخصصية وتشمل (أمراض النساء، العيون، السكري، القلب، الأطفال والصدريه).

توزيع اللاجئين الفلسطينيين حسب أماكن تواجدهم (5)

جدول رقم (4) توزيع اللاجئين الفلسطينيين حسب أماكن تواجدهم وأعداد المخيمات للعام 2013

الدولة	العدد	عدد المخيمات
الأردن	2,1 مليون نسمة	10
سوريا	528 ألف نسمة	9
لبنان	474 ألف نسمة	12
الضفة الغربية	895 ألف نسمة	19
قطاع غزة	1,26 مليون نسمة	8
المجموع	5,257,000	58



رسم بياني (4) التوزيع النسبي للاجئين الفلسطينيين حسب أماكن تواجدهم

مؤشرات ديمغرافية للاجئين الفلسطينيين حسب مكان الإقامة 2010 (3)

جدول رقم (6) توزيع اللاجئين الفلسطينيين في الأردن للعام 2010

دولة الإقامة	المؤشر	القيمة
الأردن	متوسط حجم الأسرة	4.8 فردا
	معدل النمو السنوي للسكان	2.2
	معدل الخصوبة الكلية للنساء	3.3 مولودا لكل امرأة
	معدل وفيات الرضع لكل الف مولود حي	22.6
	معدل وفيات الأطفال دون الخامسة لكل الف مولود حي	25.7

جدول رقم (7) توزيع اللاجئين الفلسطينيين في سوريا للعام 2010 (3)

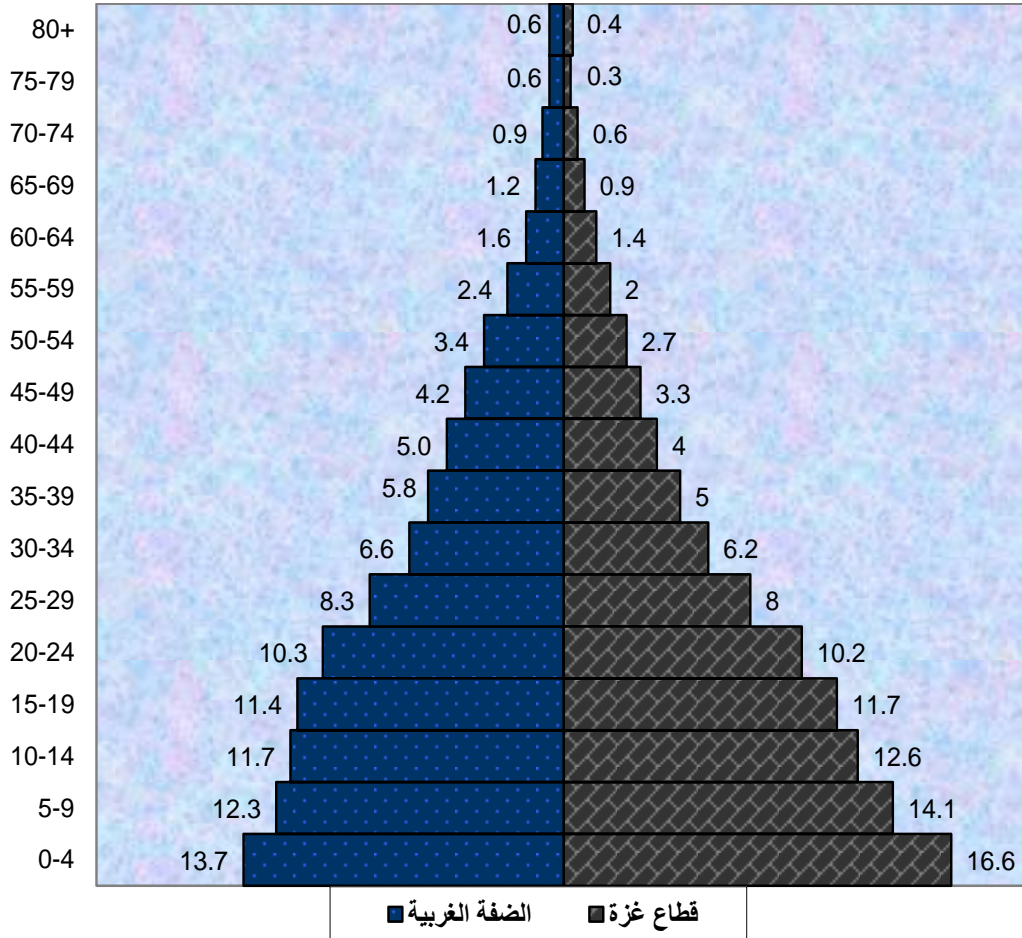
دولة الإقامة	المؤشر	القيمة
سوريا	متوسط حجم الأسرة	4.1 فردا
	معدل النمو السنوي للسكان	1.6
	معدل الخصوبة الكلية للنساء	2.5 مولودا لكل امرأة
	معدل المواليد الخام لكل الف من السكان	29.2
	معدل وفيات الرضع لكل الف مولود حي	28.2
	معدل وفيات الأطفال دون الخامسة لكل الف مولود حي	31.7

جدول رقم (8) توزيع اللاجئين الفلسطينيين في لبنان للعام 2011 (3)

دولة الإقامة	المؤشر	القيمة
لبنان	نسبة الجنس	98.2 ذكر لكل مائة انثى
	متوسط حجم الأسرة	4.4 فردا
	معدل الخصوبة الكلية للنساء	2.8 مولودا لكل امرأة
	معدل وفيات الرضع لكل الف مولود حي	15.0
	معدل وفيات الأطفال دون الخامسة لكل الف مولود حي	17.0

6. الهرم السكاني في الأراضي الفلسطينية (3)

الهرم السكاني لمحافظة قطاع غزة والضفة الغربية حسب الفئات العمرية



❖ شكلت فئة صغار السن من (0-4) سنوات قاعدة الهرم وما مجموعه 16.6% من إجمالي السكان في قطاع غزة، ويمكن تحديد الاحتياجات الصحية لهذه الفئة كما يلي:

- توفير التطعيمات الخاصة بالأطفال ضد الأمراض (الدرن، الثلاثي، التهاب الكبد الوبائي، الحصبة، الحصبة الألمانية).
- تقديم خدمات صحية للحالات التي تعاني من مشاكل صحية مثل (الأبيض وسوء التغذية).
- مكافحة أمراض فقر الدم بين الأطفال، انخفاض مستوى التطور والنمو، مرض الكساح، معالجة التبول الفيولي، نقص إفرازات الغدة الدرقية.

❖ شكلت الفئة العمرية (5-14) ما نسبته 26.7% من إجمالي السكان في قطاع غزة. وتظهر هذه الفئة أن المجتمع الفلسطيني مجتمعاً فنياً وشاباً فصغار السن يشكلون النسبة الأكبر منه. وتحتاج هذه الفئة العمرية لخدمات الصحة المدرسية وتقدم لجميع فئات الطلبة وتشمل فحص الطلبة من المستوى الأول وحتى المستوى العاشر حيث يتم تشخيص المشاكل الصحية لديهم والعمل على معالجتها ومن هذه الإجراءات والفحوصات

يتم فحص البصر، تحديد قصر القامة والنحافة وكذلك الصحة السنوية للطلاب عن طريق الكشف على الأسنان.

❖ شكلت الفئة العمرية من (15-44) عاماً ما نسبته 45.1% من إجمالي السكان في قطاع غزة. وتحتاج هذه الفئة العمرية للخدمات الصحية التالية:

- خدمات رعاية الحوامل.
- خدمات تنظيم الأسرة.
- التطعيم ضد الكزاز (التيتانوس).
- خدمات الحمل والخطر ومنها (تسمم الحمل، مرض السكري، أمراض القلب، ارتفاع الضغط).
- مكافحة مرض فقر الدم.

7. المؤشرات الديموغرافية والصحية للسكان

1.7 المؤشرات الديموغرافية والصحية في قطاع غزة (3)

جدول رقم (9) يوضح المؤشرات الديموغرافية في محافظات قطاع غزة 2010-2013

2013	2012	2011	2010	المؤشر
103.2	103.2	103.1	103.1	نسبة الجنس ذكر / أنثى
84.1	85.0	87.0	87.4	نسبة الإعالة
17.9	17.6	17.0	17.2	العمر الوسيط(سنة)
71	70.7	70.5	70.2	توقع البقاء على قيد الحياة ذكور (العمر المأمول)
73.8	73.5	73.2	72.9	توقع البقاء على قيد الحياة إناث (العمر المأمول)
6.1	6.1	6.3	5.8	متوسط حجم الأسرة
32.9	34.4	36.4	38.3	معدل المواليد الخام (لكل 1000 نسمة) قطاع غزة (6)
3.4	3.5	3.3	3.3	معدل الزيادة الطبيعية
4.3	4.5	4.6	5.7	معدل الخصوبة الكلي قطاع غزة (6)
6.8	6.2	6.3	6.0	المواليد الأقل من 2500 جم قطاع غزة (6)

2.7 مؤشرات المستشفيات للسكان في قطاع غزة (6)

جدول رقم (10) مؤشرات المستشفيات للسكان في قطاع غزة (6)

العدد	المؤشر/ السكان
1.73 مستشفى	مستشفى/ 100,000 نسمة
16.7 سرير	سرير/ 10,000 نسمة
نسمة/ مستشفى	57,691
نسمة/ سرير	598
141 حالة	دخول مستشفى/ 1000 نسمة
55.7 عملية جراحية	عملية جراحية/ 1000 نسمة
688 مراجع	مراجع لأقسام الطوارئ / 1000 نسمة
629 مراجع	مراجع للعيادات الخارجية / 1000 نسمة
402 تصوير	التصوير الطبي والأشعة في المستشفيات/ 1000 نسمة

جدول رقم (11) مؤشرات المستشفيات والأسرة للسكان في قطاع غزة (6)

الأسرة		المستشفيات		السكان	المحافظة
نسمة/ سرير	عدد	نسمة/ مستشفى	عدد		
919	372	68,406	5	342,030	شمال غزة
417	1,434	39,826	15	597,391	غزة
1,413	178	125,714	2	251,428	الوسطى
437	746	65,185	5	325,926	خان يونس
1,297	165	71,321	3	213,962	رفح

3.7 مؤشرات الرعاية الصحية الأولية في قطاع غزة (6)

جدول رقم (12) مؤشرات الرعاية الصحية الأولية في قطاع غزة

العدد	المؤشر
163	عدد مراكز الرعاية الصحية الأولية في قطاع غزة
54	عدد مراكز الرعاية الصحية الأولية التابعة في وزارة الصحة
0.9	عدد مراكز الرعاية الصحية الأولية/ 10,000 نسمة
28.3	نسبة الطلبة المفحوصين من المستوى الأول من إجمالي الطلبة المفحوصين
23.1	نسبة الطلبة المفحوصين من المستوى السابع من إجمالي الطلبة المفحوصين
48.6	نسبة الطلبة المفحوصين من المستوى العاشر من إجمالي الطلبة المفحوصين

4.7 مؤشرات صحة المرأة في قطاع غزة

جدول رقم (13) مؤشرات صحة المرأة للسكان في قطاع غزة

المؤشر	%
نسبة السيدات في عمر الإنجاب من مجموع السكان	23.7
نسبة الولادات القيصرية في القطاع الصحي	17.9
نسبة السيدات المتزوجات اللواتي استخدمن اللولب من إجمالي وسائل تنظيم الأسرة في وزارة الصحة	21
نسبة السيدات المتزوجات اللواتي استخدمن اقراص منع الحمل	48.8
عدد عيادات تنظيم الأسرة في وزارة الصحة	33
عدد عيادات تنظيم الأسرة التابعة للوكالة	17

5.7 المؤشرات الصحية في محافظة القدس 2010

مؤشرات المستشفيات في محافظة القدس (4)

جدول رقم (14) مؤشرات المستشفيات في محافظة القدس

المستشفيات	العدد
عدد المستشفيات*	8
عدد الأسرة في المستشفيات*	674
معدل اشغال الأسرة	72.4
زيارة عيادة خارجية	221,985
عدد العمليات الجراحية	19,109
عدد الأيام التمريضية	171,471 يوماً
حالات خروج المستشفيات	31,833

• بيانات عام 2011

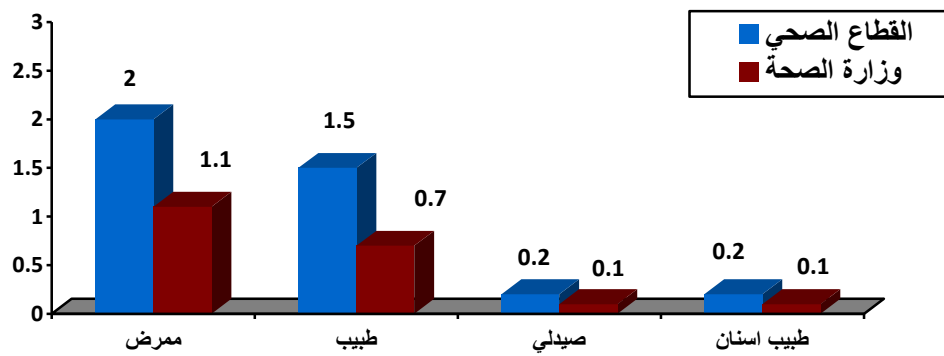
8. مؤشرات القوى العاملة في القطاع الصحي .

جدول رقم (15) يوضح مؤشرات القوى العاملة في القطاع الصحي حسب التخصص لكل 1000 نسمة

المؤشر	العدد	القطاع الصحي
طبيب لكل 1000 نسمة	2,564	1.5
ممرض لكل 1000 نسمة	3,452	2.0
صيدلي لكل 1000 نسمة	364	0.2
طبيب أسنان لكل 1000 نسمة	308	0.2
ممرض لكل طبيب	1.3	

جدول رقم (16) يوضح مؤشرات القوى العاملة في وزارة الصحة حسب التخصص لكل 1000 نسمة

المؤشر	العدد	وزارة الصحة
طبيب لكل 1000 نسمة	1,287	0.7
ممرض لكل 1000 نسمة	1,958	1.1
صيدلي لكل 1000 نسمة	237	0.1
طبيب أسنان لكل 1000 نسمة	105	0.1
ممرض لكل طبيب	1.5	



شكل بياني رقم (5) يوضح توزيع مؤشرات القوى العاملة في القطاع الصحي والحكومي للسكان

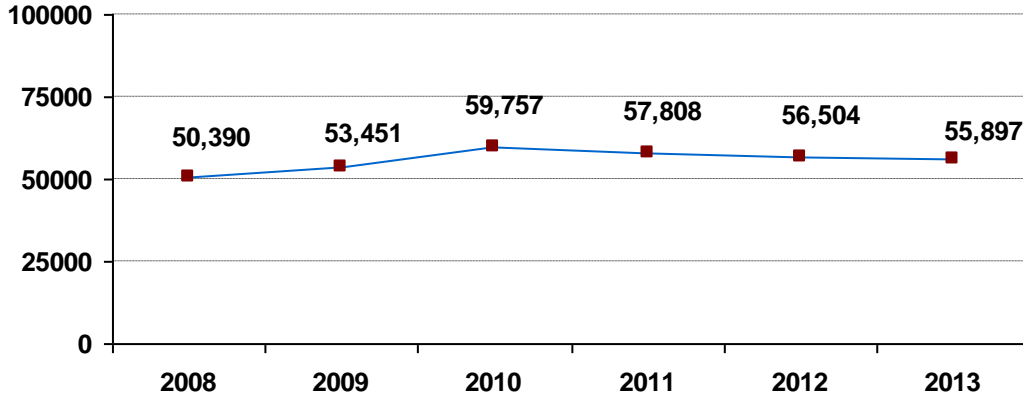
1.8 القوى العاملة في محافظة القدس (4)
مؤشرات القوى العاملة في محافظة القدس

جدول رقم (17) يوضح توزيع عدد القوى العاملة في محافظة القدس

المهنة / السنة	2009	2010
طبيب عام	100	117
طبيب أخصائي	162	161
صيدلي	10	12
ممرضون وقابلات	600	660
فني مختبر	57	50
فني أشعة	13	23

9. المواليد في قطاع غزة (6) 1.9 أعداد المواليد المسجلين في وزارة الصحة

بلغ عدد المواليد لهذا العام 55,897 مولود حي وكانت نسبة الذكور 51.4% ونسبة الإناث 48.6%.



رسم بياني (6) توزيع أعداد المواليد حسب السنة 2008-2013

2.9 معدل المواليد الخام لكل 1000 من السكان

بلغ معدل المواليد الخام في محافظات قطاع غزة 1000/32.9 للعام 2013 نسمة في حين بلغ للعام 2012 (1000/34.4 نسمة من السكان) ويرجع ذلك الى انخفاض أعداد المواليد.

3.9 التوائم

شكل مواليد التوائم فأكثر 3.4% من إجمالي المواليد للعام 2013 وشكل نفس القيمة للعام 2012.

4.9 أوزان المواليد

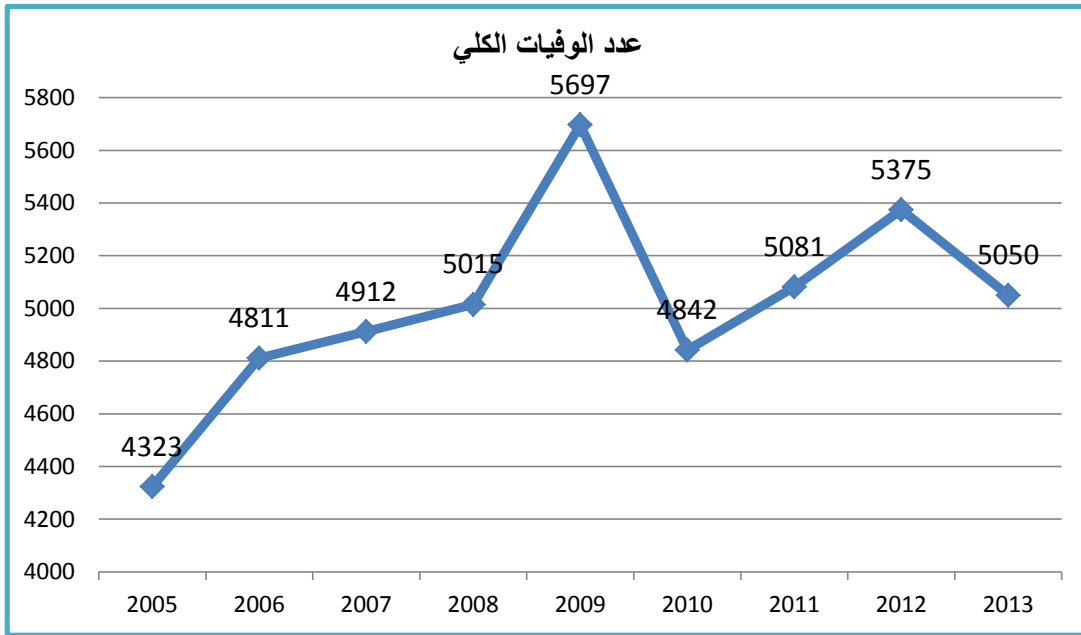
لوحظ زيادة طفيفة في معدل أوزان المواليد المنخفضة (أقل من 2500 جرام) حيث بلغ 6.8% للعام 2013، بينما كانت 6.2% للعام 2012.

5.9 توزيع المواليد حسب أماكن الولادة

تشير البيانات أن معظم الولادات تمت في **مستشفيات وزارة الصحة** وبنسبة 71.8% للعام 2013، وما نسبته 69.8% للعام 2012، في حين بلغت نسبة الولادات في القطاع غير الحكومي ما نسبته 23.8% للعام 2013 وما نسبته 28% للعام 2012.

10. الوفيات للعام 2013 (6)

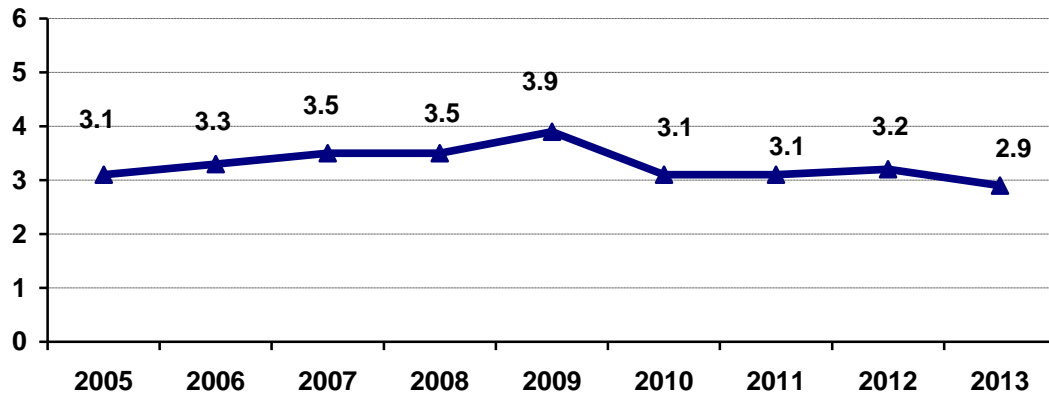
• بلغ إجمالي الوفيات لهذا العام 5,050 متوفى مع نهاية عام 2013 (2,656 ذكور و 2,394 إناث).



شكل رقم (7) عدد حالات الوفاة الكلي 2012-2005

1.10 معدل الوفيات الخام لكل 1000 من السكان:

بلغ معدل الوفيات الخام لهذا العام 2.9، حيث يتراوح معدل الوفيات الخام في قطاع غزة بين 2.9 و 3.9.



رسم بياني رقم (8) معدل الوفيات الخام للسنوات 2012 – 2005

11. الزواج والطلاق في محافظات قطاع غزة (7)

جدول رقم (18) يوضح توزيع حالات الزواج والطلاق حسب المحافظة

المحافظة						
المجموع	رفح	خان يونس	الوسطى	غزة	شمال غزة	
17,359	2,061	3,199	2,391	6,290	3,418	الزواج
3,065	345	556	468	1,059	637	الطلاق

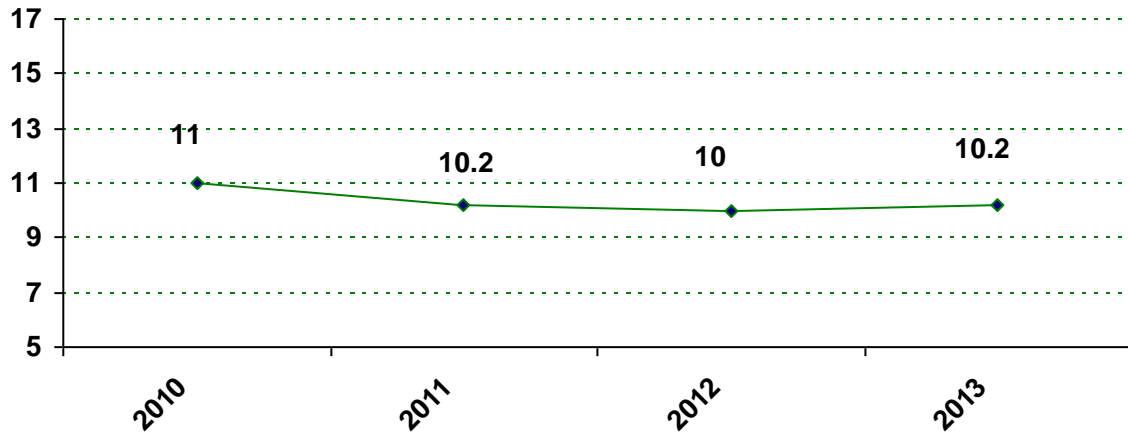
جدول رقم (19) يوضح نسبة الطلاق إلى الزواج في محافظات قطاع غزة

المحافظة						
المجموع	رفح	خان يونس	الوسطى	غزة	شمال غزة	
17.6	16.7	17.4	19.7	16.8	18.6	نسبة الطلاق الى الزواج

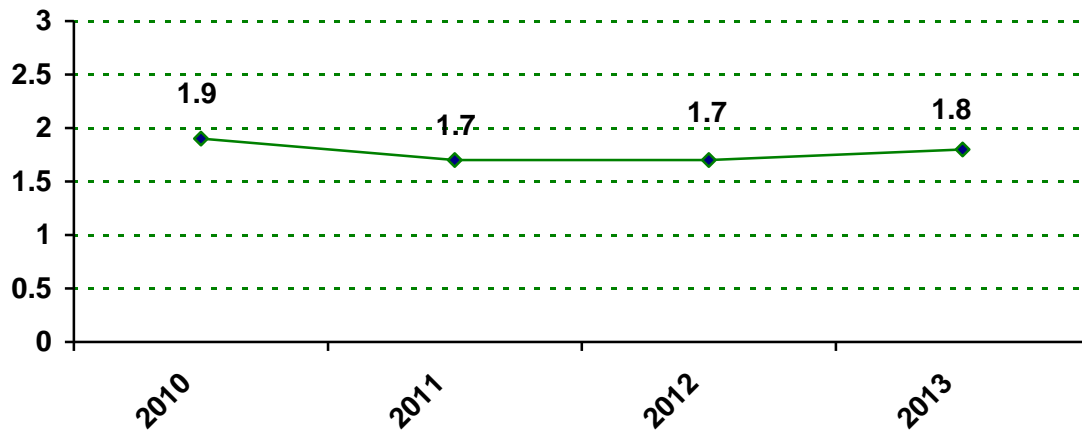
بلغ عدد حالات الزواج في محافظات غزة 16,778 للعام 2012 في حين بلغ للعام 2013 17,359 وبلغ عدد حالات الطلاق في محافظات غزة 2,872 للعام 2012 ، في حين بلغ 3,065 للعام 2013.

معدل الزواج الخام: عدد حالات الزواج خلال سنة معينة لكل 1000 من السكان في منتصف تلك السنة.

معدل الطلاق الخام: عدد حالات الطلاق (ذكور، إناث) خلال سنة معينة لكل 1000 من الأفراد في منتصف تلك السنة.



رسم بياني رقم (9) - يوضح معدل حالات الزواج الخام من 2010-2013



رسم بياني رقم (10) يوضح معدل حالات الطلاق الخام من 2010-2013

أظهرت حالات الزواج الخام تذبذباً ما بين الزيادة والنقصان منذ العام 2010 وحتى العام 2013 ، كذلك أظهرت حالات الطلاق الخام تذبذباً ما بين العام 2010 الى العام 2013.

12. المراجع:

1. R Penguinber A. and Reber E. The Penguin Dictionary of Psychology. 3rd Edition. Penguin, 2001.
2. السلطة الوطنية الفلسطينية وزارة الصحة الوضع الصحي في فلسطين التقرير السنوي لوزارة الصحة 2003 المؤشرات الصحية الفلسطينية.
3. السلطة الوطنية الفلسطينية الجهاز المركزي للإحصاء الفلسطيني PCBC الفلسطينيون في نهاية عام 2013 كانون اول ديسمبر 2013.
4. السلطة الوطنية الفلسطينية الجهاز المركزي للإحصاء الفلسطيني كتاب القدس الإحصائي السنوي لعام 2012 رقم 14.
5. وكالة غوث وتشغيل اللاجئين الفلسطينيين الموقع الإلكتروني فبراير 2014.

<http://www.unrwa.org/ar/where-we-work/>

6. السلطة الوطنية الفلسطينية وزارة الصحة قاعدة بيانات مركز المعلومات الصحية الفلسطيني.
7. السلطة الوطنية الفلسطينية ديوان القضاء الشرعي، المجلس الأعلى للقضاء الشرعي 2013.

13. الملاحق:

1.13 ملحق رقم (1)

المؤشرات الصحية وطريقة حسابها:

أولاً: المواليد

$$\text{معدل المواليد الخام} = \frac{\text{المواليد الأحياء في سنة معينة}}{\text{السكان في منتصف العام لنفس السنة}} \times 1000$$

$$100 \times \frac{\text{عدد المواليد الأحياء أقل أو يساوي 2500 جرام}}{\text{عدد المواليد الأحياء}} = \text{المواليد حديثي الولادة الأقل من 2500 جرام}$$

الزيادة الطبيعية للسكان = عدد المواليد الأحياء في سنة معينة - عدد الوفيات في نفس السنة

$$\text{معدل الزيادة الطبيعية للسكان} = \frac{\text{الزيادة الطبيعية للسكان في سنة معينة}}{\text{عدد السكان في نفس السنة}} \times 1000$$

ثانياً: الوفيات

$$\text{معدل المواليد الموتي} = \frac{\text{المواليد الموتي في سنة معينة}}{\text{جملة المواليد (الأحياء + الأموات) في نفس السنة}} \times 1000$$

$$\text{معدل الوفيات الخام} = \frac{\text{العدد الكلي للوفيات}}{\text{المجموع الكلي للسكان في منتصف العام}} \times 1000$$

$$\text{معدل وفيات الرضع} = \frac{\text{وفيات الرضع أقل من سنة في سنة معينة}}{\text{المواليد الأحياء في نفس السنة}} \times 1000$$

$$\text{معدل وفيات الأطفال دون العام} = \frac{\text{عدد الأطفال الموتي أقل من عام في السنة}}{\text{عدد المواليد الأحياء في نفس العام}} \times 1000$$

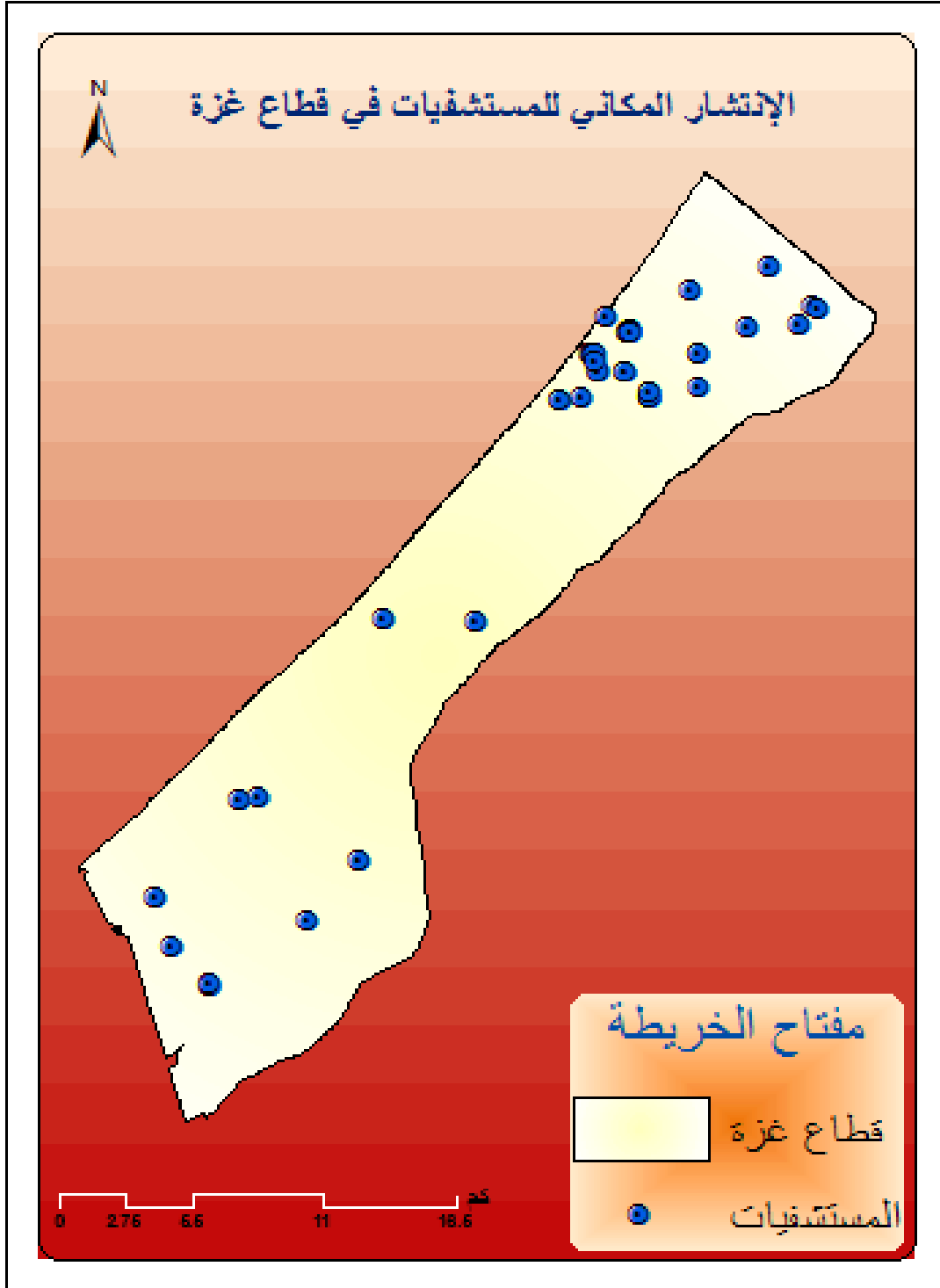
ثالثاً: الخصوبة

$$\text{معدل الخصوبة العام} = \frac{\text{عدد المواليد الأحياء المسجلين في سنة معينة}}{\text{السكان الإناث (15-49) في منتصف العام}} \times 1000$$

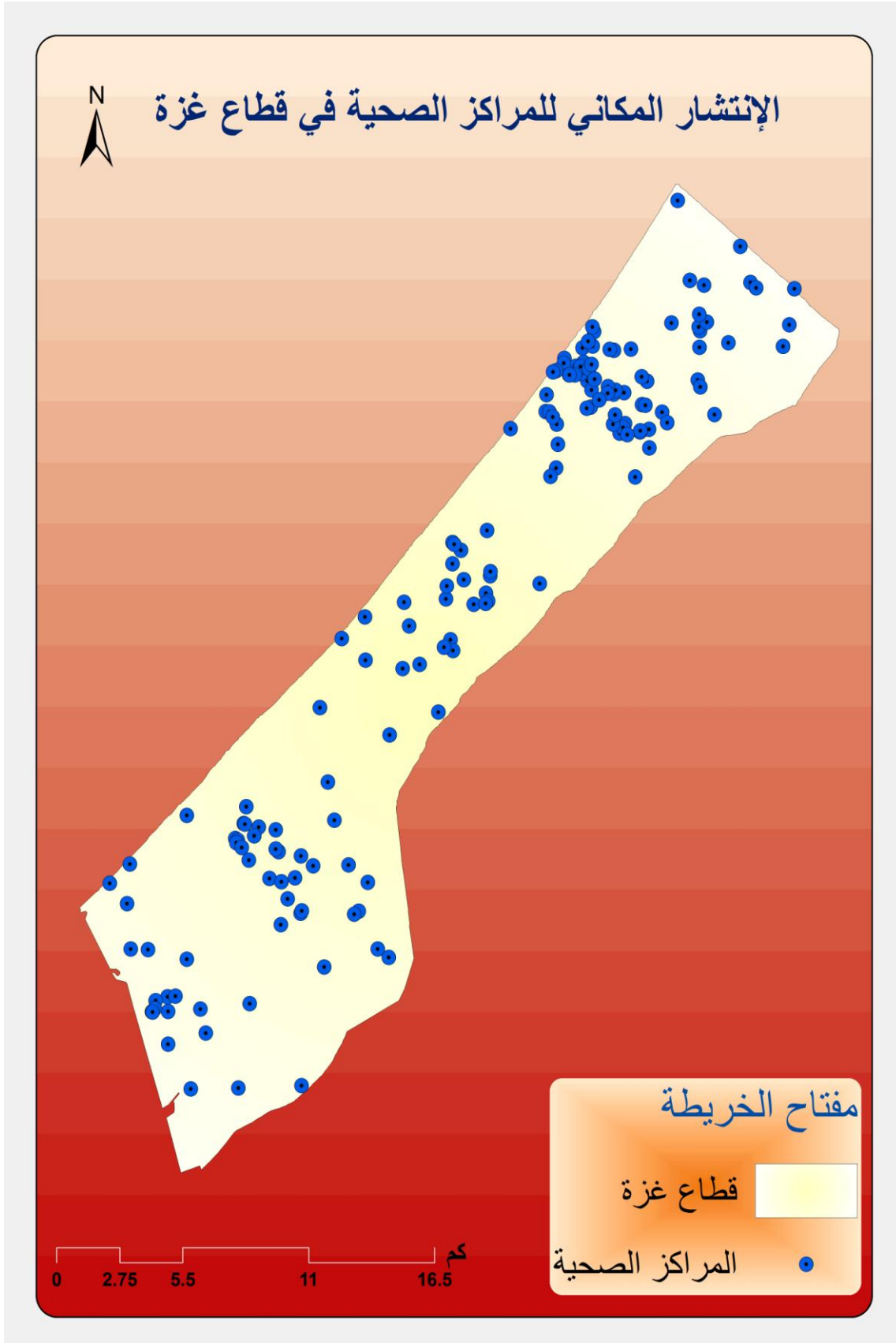
14. ملحق رقم (2)

1.14 نظام المعلومات الجغرافي

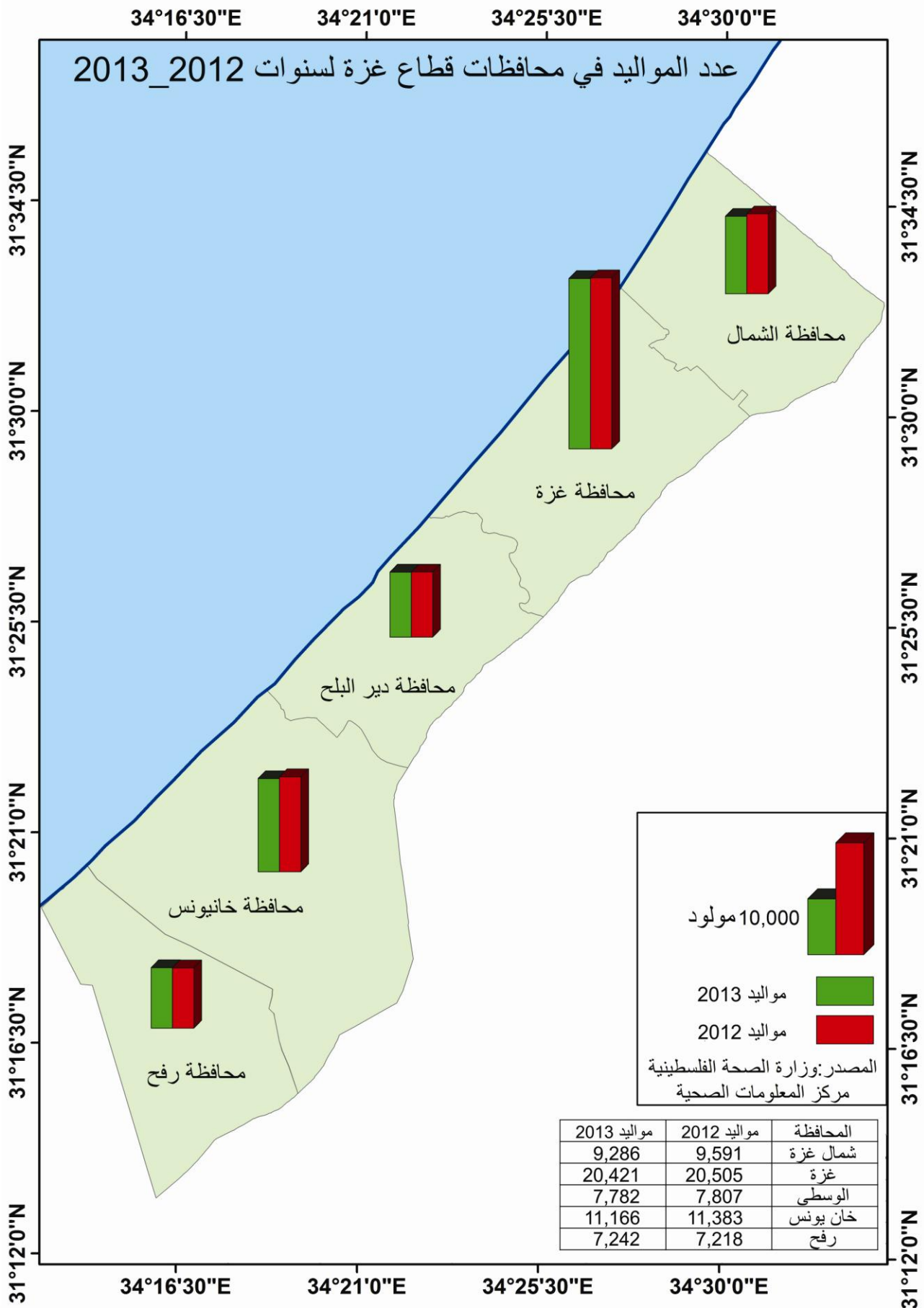
خارطة رقم (1) الانتشار المكاني للمستشفيات في قطاع غزة



2.14 خارطة رقم (2) الانتشار المكاني للمراكز الصحية في قطاع غزة



3.14 خارطة رقم (3) توزيع أعداد المواليد حسب المحافظة في قطاع غزة لسنوات 2013-2012



4.14 خارطة رقم (4) توزيع أعداد السكان حسب المحافظة في قطاع غزة 2013

