



السلطة الوطنية الفلسطينية
وزارة الصحة

تقرير سنوي 2013

ذوي الإحتياجات الخاصة



إبريل 2014

PHIC - MOH
PALESTINIAN HEALTH INFORMATION CENTER

مركز المعلومات الصحية الفلسطينية
وزارة الصحة الفلسطينية

المحتوى

الصفحة	الموضوع
II	الملخص
III	مقدمة
1	تعريفات
	المناقشة والتحليل
2	أولاً- ذوي الاحتياجات الخاصة في قطاع غزة
2	1.1- توزيع ذوي الاحتياجات الخاصة حسب المحافظات
3	1.2- توزيع ذوي الاحتياجات الخاصة حسب الجنس
4	1.3- توزيع ذوي الاحتياجات الخاصة حسب الفئة العمرية
4	1.4- توزيع ذوي الاحتياجات الخاصة حسب نوع الإحتياجات
6	ثانياً- ذوي الاحتياجات الخاصة للأطفال دون 18 سنة
6	2.1- توزيع ذوي الاحتياجات الخاصة حسب المحافظة
6	2.2- توزيع ذوي الاحتياجات الخاصة حسب الجنس
7	2.3- توزيع ذوي الاحتياجات الخاصة من الأطفال (دون 18 سنة) حسب السبب الرئيس
8	ثالثاً- ذوي الاحتياجات الخاصة للأفراد البالغين 18 سنة فأكثر
8	3.1- توزيع ذوي الاحتياجات الخاصة حسب المحافظة
8	3.2- توزيع ذوي الاحتياجات الخاصة حسب الجنس
9	3.3- توزيع ذوي الاحتياجات الخاصة للأفراد البالغين (18 سنة فأكثر) حسب السبب الرئيس
10	رابعاً- الإعاقات الناتجة عن العدوان الإسرائيلي - حرب حجارة السجيل
10	4.1- توزيع الإعاقات نتيجة العدوان الإسرائيلي حسب درجة الإعاقة
10	4.2- توزيع ذوي الاحتياجات الخاصة حسب نوع الإعاقة
11	4.3- توزيع ذوي الاحتياجات الخاصة حسب سبب الإعاقة
12	خامساً- الوضع الصحي للمعاقين
13	- أثر المعوقات البيئية والمادية على الأفراد ذوي الاحتياجات الخاصة

ملخص التقرير

الملخص:

يهدف هذا التقرير إلى استعراض بيانات ذوي الاحتياجات الخاصة في قطاع غزة لعام 2013، حتى يتمكن صناع القرار من وضع سياسات تعزيز الخدمات الصحية الثالثة لذوي الاحتياجات الخاصة.

وقد اعتمد هذا التقرير على نتائج مسح الإعاقة الذي نفذته الجهاز المركزي للإحصاء الفلسطيني في النصف الأول من العام 2012 بقطاع غزة بالإضافة إلى تقرير جمعية الإغاثة الطبية الفلسطينية للحرب عام 2012.

النتائج:

1. بلغ عدد ذوي الاحتياجات الخاصة في قطاع غزة 39,877 حالة (21,638 ذكور، 18,239 إناث)، يضاف إليهم (159) إعاقة جراء العدوان الإسرائيلي على قطاع غزة في نوفمبر، 2012.
2. قدر معدل ذوي الاحتياجات الخاصة في قطاع غزة 23.1 حالة / 1000 من السكان، وشكلت محافظة الوسطى أعلى معدل يليها محافظة الشمال (34.0، 30.6) / 1000 من السكان على التوالي.
3. بلغ معدل ذوي الاحتياجات الخاصة من الذكور 25.4 / 1000 بينما 20.7/1000 من الإناث.
4. بلغ معدل ذوي الاحتياجات الخاصة من الأطفال تحت سن 18 سنة 12.7 / 1000 بينما 35.6 حالة / 1000 من السكان أكبر من 18 سنة. علماً بأن نسبة الأطفال ذوي الاحتياجات الخاصة 30.4% من إجمالي ذوي الاحتياجات المسجلين.
5. شكل الأفراد الذين لديهم أكثر من إعاقة والإعاقة الحركية أعلى نسب حيث كانت على التوالي 40.4% و 34.3%

مقدمة

عرفت منظمة الصحة العالمية الإعاقة بأنها " كل قصور يعاني منه الفرد ونتيجة للإصابة بمرض عضوي أو جسدي أو عقلي يؤدي إلى حالة من العجز الذي لا يمكنه من أداء إحتياجاته الأساسية معتمداً على ذاته أو ممارسة عمله والإستمرار فيه بالمعدل الطبيعي "

والياً استبدلت كلمة الإعاقة بمصطلح آخر هو "ذوي الإحتياجات الخاصة" ويقوم هذا المصطلح على أساس أن في المجتمع أفراد يختلفون عن عامة أفراد المجتمع بسبب أن هؤلاء الأفراد لهم إحتياجات خاصة يتفردون بها دون سواهم وتتمثل بتلك الإحتياجات في برامج أو خدمات أو طرق وأساليب أو أجهزة وأدوات أو تعديلات تستوجبها كلها أو بعضهم ظروفهم الحياتية ويحدد طبيعة هذه الإحتياجات ومدتها والخصائص التي يتسم بها كل فرد منهم.

ولأجل أن تتكيف هذه الفئة مع ظروفها يتوجب على مجتمعاتها التي تعيش بها ان تساهم في توفير البيئة الخاصة مما يساعدهم ان يباشروا احتياجاتهم بشكل طبيعي ويكونو فاعلين في مجتمعاتهم وأسرهم. وإدراكاً من وزارة الصحة الفلسطينية بدورها تجاه كل المواطنين فإنها تولي كل الإهتمام والإحترام لهذه الفئة خصوصية هذا الجانب والظروف السياسية المحيطة التي أفرزت عدد كبير من ذوي الإحتياجات الخاصة في مجتمعنا الفلسطيني .

د. رضوان محمود بارود
مدير وحدة نظم المعلومات
مدير وحدة التخطيط ورسم السياسات

تعريفات (1)

الشخص ذو الإعاقة:

هو من لا تتلاءم قدرته الحالية والقدرات التي تتطلبها بيئته لتلبية احتياجاته اليومية وفعاليتته ضمن الظروف العادية.

أنواع الإعاقة:

1- الإعاقة الحركية: وهي الإعاقة الناتجة عن خلل وظيفي في الأعصاب أو العضلات أو العظام والمفاصل والتي تؤدي إلى فقدان القدرة الحركية للجسم نتيجة البتر، وإصابات العمود الفقري، ضمور العضلات، ارتخاء العضلات وموتها، الروماتيزم.

2- الإعاقة الحسية: هي الإعاقة الناتجة عن إصابة الأعصاب الرأسية للأعضاء الحسية، العين، الأذن، اللسان وينتج عنها إعاقة حسية بصرية أو سمعية أو نطقية. حيث بلغت نسبة الإعاقة في الرأس والرقبة نحو 21.6% من إجمالي المصابين خلال انتفاضة الأقصى.

3- الإعاقة الذهنية: هي الإعاقة الناتجة عن خلل في الوظائف العليا للدماغ كالتركيز والعد والذاكرة و الاتصال مع الآخرين وينتج عنها إعاقات تعليمية أو صعوبة تعلم أو خلل في التصرفات والسلوك العام للشخص. ولم يتم تحديد نسبة هؤلاء المعاقين خلال انتفاضة الأقصى.

4- الإعاقة العقلية: هي الإعاقة الناتجة عن أمراض نفسية أو أمراض وراثية أو شلل دماغي نتيجة لنقص الأكسجين أو نتيجة لأمراض جينية أو كل ما يعيق العقل عن القيام بوظائفه المعروفة، حيث قدرت نسبة المصابين بأمراض نفسية نتيجة أحداث إنتفاضة الأقصى بنحو 15-20% من إجمالي المصابين.

5- الإعاقة المزدوجة: وهي وجود إعاقتين للشخص الواحد.

6- الإعاقة المركبة : وهي عبارة عن مجموعة من الإعاقات المختلفة لدى الشخص الواحد.

أولاً/ ذوي الإحتياجات الخاصة في قطاع غزة

بلغ عدد سكان قطاع غزة للعام 2013 ما يقارب 1,730,737 نسمة وقد بلغ عدد المعاقين في قطاع غزة 39,877 معاق بنسبة 2.3% من إجمالي السكان وهي موزعة على محافظات قطاع غزة . حيث تبين أن 32,043 أسرة لديها فرد واحد على الأقل من ذوي الإعاقة بنسبة 12.5% من إجمالي الأسر في قطاع غزة منهم 54.3% ذكور و 45.7% إناث.



1.1- توزيع ذوي الإحتياجات الخاصة حسب المحافظة

جدول (1)- توزيع ذوي الإحتياجات الخاصة حسب المحافظة

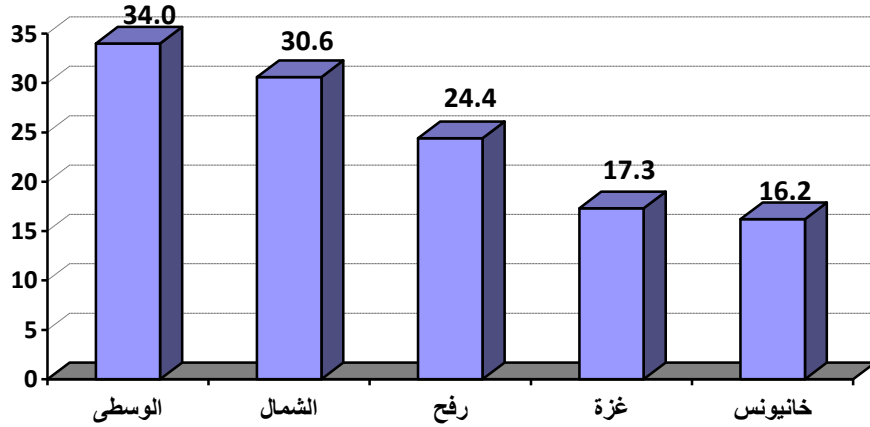
المحافظة	عدد ذوي الإحتياجات	النسبة
الشمال	10,594	26.3
غزة	10,359	26.0
الوسطى	8,552	21.4
خان يونس	5,268	13.2
رفح	5,312	13.1
المجموع	*40,036	100

• مضاف إل عدد ذوي الإحتياجات الخاصة (159) مصاب نتحة العدوان الإسرائيلي على قطاع غزة (حرب حجارة السجيل)

معدل ذوي الإحتياجات الخاصة في محافظات قطاع غزة

بلغ معدل ذوي الإحتياجات الخاصة في قطاع غزة 23.0 / 1000 من السكان، بينما في العام 2012 كان معدل ذوي الإحتياجات الخاصة 23.8 / 1000 من السكان

المحافظة	عدد السكان	عدد المعاقين	معدل / 1000 من السكان
الشمال	342,030	10,479	30.6
غزة	597,391	10,359	17.3
الوسطى	251,428	8,552	34.0
خان يونس	325,926	5,268	16.2
رفح	213,962	5,219	24.4
المجموع	1,730,737	39,877	23.0



رسم بياني (1) - معدل ذوي الإحتياجات الخاصة في قطاع غزة حسب المحافظات

حيث بلغ أعلى معدل لذوي الإحتياجات الخاصة في محافظة الوسطى (34.0 / 1000 من السكان) بنسبة 21.4% ، في حين كان أقل معدل لذوي الإحتياجات الخاصة في محافظة خانيونس (16.2 / 1000 من السكان) بنسبة 13.2%.

1.2 - توزيع ذوي الإحتياجات الخاصة حسب الجنس

جدول (2) - توزيع ذوي الإحتياجات الخاصة حسب الجنس

الجنس	عدد السكان	العدد	النسبة	المعدل / 1000 من السكان
ذكر	851,579	21,638	54.3	25.4
أنثى	879,158	18,239	45.7	20.7
المجموع	1,730,737	39,877	100.0	23.0

بلغت نسبة ذوي الإحتياجات الخاصة من الذكور 54.3% من إجمالي عدد السكان حيث كان معدل ذوي الإحتياجات الخاصة 25.4 / 1000 من إجمالي السكان.

1.3- توزيع ذوي الاحتياجات الخاصة حسب الفئة العمرية:

جدول (3) - توزيع ذوي الاحتياجات الخاصة حسب الفئة العمرية

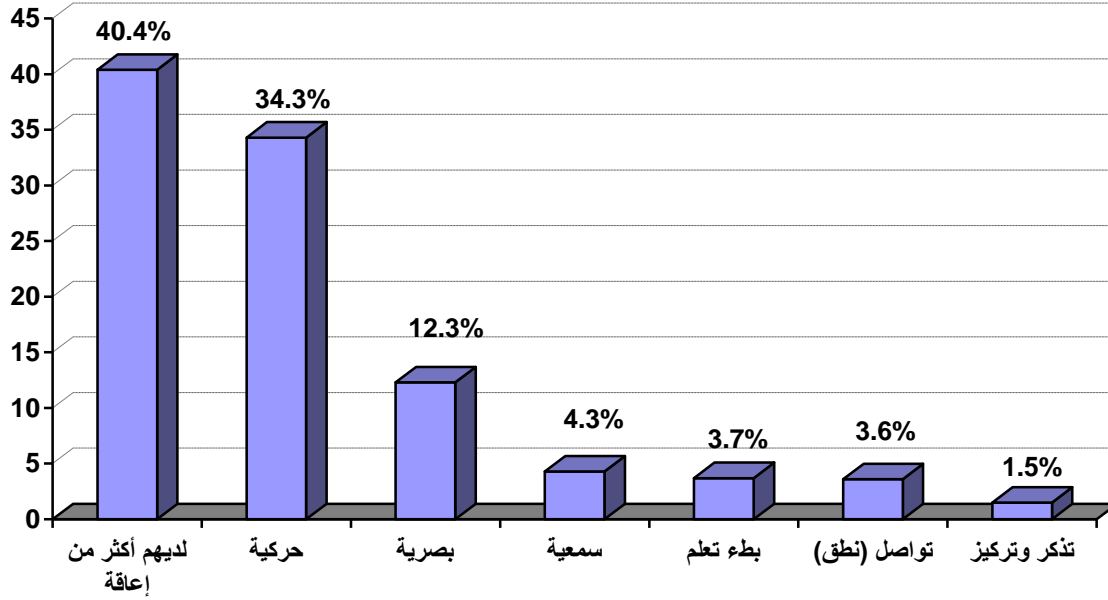
المعدل / 1000	النسبة	عدد ذوي الاحتياجات الخاصة	عدد السكان	الجنس
12.7	30.4	12,127	951,432	دون 18 سنة (أطفال)
35.6	69.6	27,750	779,305	18 سنة فأكثر
23.0	100.0	39,877	1,730,737	الإجمالي

بلغت نسبة ذوي الاحتياجات الخاصة من الأطفال 30.4% بمعدل 12.7 / 1000 من الذين تقل أعمارهم عن 18 سنة.

1.4- توزيع ذوي الاحتياجات الخاصة حسب نوع الاحتياجات

جدول (4) - توزيع ذوي الاحتياجات الخاصة حسب نوع الاحتياجات

الإجمالي		عدد الأفراد ذوي الاحتياجات الخاصة				نوع الإعاقة
		18 سنة فأكثر		دون 18 سنة (أطفال)		
النسبة	عدد	النسبة	عدد	النسبة	عدد	
12.3	4,879	12.0	3,324	12.9	1,555	بصرية
4.3	1,696	4.1	1,143	4.6	553	سمعية
3.6	1,428	0.8	233	9.9	1,195	تواصل (نطق)
34.3	13,602	41.6	11,488	17.5	2,114	حركية
1.5	588	1.6	452	1.1	136	تذكر وتركيز
3.7	1,465	2.5	688	6.4	777	بطء تعلم
40.4	16,035	37.2	10,269	47.7	5,766	لديهم أكثر من إعاقة
100.0	39,693	100.0	27,597	100.0	12,096	الإجمالي



رسم بياني (2) - يوضح نسبة ذوي الإحتياجات الخاصة في قطاع غزة حسب نوع الإعاقة

بلغ عدد ذوي الإحتياجات الخاصة في قطاع غزة الذين لديهم أكثر من إعاقة 16,035 فرداً بنسبة 40.4% ، بينما بلغت نسبة الإعاقة الحركية 34.3% .



ثانياً: توزيع ذوي الاحتياجات الخاصة للأطفال

دون 18 سنة

2.1- توزيع ذوي الاحتياجات الخاصة حسب المحافظة

جدول (5) - توزيع ذوي الاحتياجات الخاصة حسب المحافظة (دون 18 سنة)

المحافظة	عدد ذوي الاحتياجات الخاصة	النسبة
الشمال	3,190	26.4
غزة	3,441	28.4
الوسطى	1,416	11.7
خان يونس	1,648	13.6
رفح	2,401	19.8
المجموع	12,096	100.0

شكلت نسبة ذوي الاحتياجات الخاصة من الأطفال في مدينة الشمال 26.4% من إجمالي ذوي الاحتياجات وهي أعلى نسبة توزيع بين المحافظات إلا أن محافظة رفح مثلت المعدل الأعلى انتشاراً لذوي الاحتياجات بين السكان (11.8 لكل 1000 من السكان)

2.2- توزيع ذوي الاحتياجات الخاصة حسب الجنس

جدول (6) - توزيع ذوي الاحتياجات الخاصة حسب الجنس

الجنس	عدد السكان *	عدد ذوي الاحتياجات	النسبة	المعدل لكل 1000
ذكور	485,778	7,129	58.9	14.7
إناث	465,654	4,967	41.1	10.7
الإجمالي	951,432	12,096	100.0	12.7

* عدد السكان فقط للفئة العمرية دون 18 سنة.

بلغت نسبة ذوي الاحتياجات الخاصة من الأطفال من الذكور 58.9% بمعدل 14.7/1000 بينما كان المعدل للإناث 10.7 / 1000 أنثى بنسبة 41.1%.

2.3- توزيع ذوي الاحتياجات الخاصة من الأطفال حسب السبب الرئيس

جدول (8) - توزيع ذوي الاحتياجات الخاصة من الأطفال حسب السبب الرئيس

م	سبب الإعاقة	العدد	%
1.	خلقى	5,048	40.1
2.	ظروف متعلقة بالولادة	1,962	15.6
3.	مرضي	1,914	15.2
4.	وراثي	1,049	8.3
5.	حادث من نوع آخر	638	5.1
6.	متلازمة داون	416	3.3
7.	شلل دماغي	380	3.0
8.	مشاكل متعلقة بالحمل	331	2.6
9.	حادث سير	181	1.4
10.	التوحد	61	0.5
11.	ضغط نفسي	51	0.4
12.	سوء المعاملة النفسية	43	0.3
13.	سوء المعاملة الجسدية	30	0.2
14.	إصابة عمل	6	0.0
15.	أخرى	475	3.8
	المجموع	* 12,585	100.0

* اختلاف عدد مجموع المعاقين من المصدر (تقرير الأفراد ذوي الإعاقة في قطاع غزة 2012 - الجهاز المركزي للإحصاء الفلسطيني)

شكلت الأسباب الخلقية السبب الرئيس الأول للإعاقات بين الأفراد ذوي الاحتياجات الخاصة دون 18 سنة، حيث بلغت حوالي 40.1%، تلتها الأسباب المتعلقة بظروف الولادة 15.6% ثم الأسباب المرضية بنسبة 15.2%.



ثالثاً: ذوي الإحتياجات الخاصة للأفراد البالغين (18 سنة فأكثر)

3.1- توزيع ذوي الإحتياجات الخاصة حسب المحافظة

جدول (9) - توزيع ذوي الإحتياجات الخاصة للأفراد البالغين حسب المحافظة

المحافظة	العدد	النسبة
الشمال	7,249	26.3
غزة	6,849	24.8
الوسطى	3,811	13.8
خان يونس	3,558	12.9
رفح	6,130	22.2
المجموع	27,597	100.0

شكلت نسبة ذوي الإحتياجات الخاصة في مدينة الشمال 26.3% من الإجمالي وهي أعلى نسبة توزيع بين المحافظات، ثم تلاها محافظة غزة حيث بلغت 24.8% من إجمالي ذوي الإحتياجات الخاصة.

3.2- توزيع ذوي الإحتياجات الخاصة حسب الجنس

جدول (10) - توزيع ذوي الإحتياجات الخاصة حسب الجنس

الجنس	عدد السكان *	العدد	النسبة	المعدل لكل 1000
ذكور	365,801	14,409	52.2	39.4
إناث	413,504	13,188	47.8	31.9
الإجمالي	779,305	27,597	100.0	35.4

• عدد السكان للفتة العمرية 18 سنة فأكثر

بلغت نسبة ذوي الإحتياجات الخاصة من الذكور 52.2% بمعدل 39.4 / 1000 من الذكور بينما من الإناث 31.9 / 1000 أنثى.

3.3- توزيع ذوي الاحتياجات الخاصة للأفراد البالغين حسب السبب الرئيس

جدول (12) - توزيع ذوي الاحتياجات الخاصة للأفراد البالغين حسب السبب الرئيس

م	سبب الإعاقة	العدد	%
1.	مرضى	11,334	38.2
2.	كبر السن	4,490	15.1
3.	خلقي	3,728	12.6
4.	حادث من نوع آخر	2,451	8.3
5.	إجراءات إسرائيلية	2,052	6.9
6.	وراثي	1,304	4.4
7.	ظروف متعلقة بالولادة	1,080	3.6
8.	حادث سير	673	2.3
9.	ضغط نفسي	732	2.5
10.	شلل دماغي	385	1.3
11.	إصابة عمل	470	1.6
12.	متلازمة داون	298	1.0
13.	مشاكل متعلقة بالحمل	142	0.5
14.	سوء المعاملة الجسدية	146	0.5
15.	سوء المعاملة النفسية	152	0.5
16.	التوحد	16	0.1
17.	أخرى	241	0.8
	المجموع	* 29,694	100

* اختلاف عدد مجموع المعاقين من المصدر (تقرير الأفراد ذوي الإعاقة في قطاع غزة 2012 - الجهاز المركزي للأحصاء الفلسطيني)

شكلت الأسباب المرضية السبب الرئيس الأول للإعاقات بين الأفراد البالغين من ذوي الاحتياجات الخاصة ، حيث بلغت نسبة 38.2%، تلاها كبر السن حيث بلغت حوالي 15.1% ، ثم الأسباب الخلقية 12.6%.

رابعاً: الإعاقات الناتجة عن العدوان الإسرائيلي - حرب حجارة السجيل

في نوفمبر، 2012 قامت قوات الاحتلال الإسرائيلي بشن حرب على قطاع غزة مما أدى إلى استشهاد (182) مواطن وإصابة ما يقارب من 1,399 شخص من بينهم 516 طفلاً، 392 سيدة ، و 88 مسناً

وقد بلغ عدد ذوي الإحتياجات الخاصة نتيجة هذا العدوان (159) معاق بنسبة 11.0% من إجمالي الإصابات



4.1- توزيع الإعاقات نتيجة العدوان الإسرائيلي حسب درجة الإعاقة:

جدول (13) - توزيع ذوي الإحتياجات الخاصة نتيجة العدوان الإسرائيلي حسب درجة الإعاقة

م	درجة الإعاقة	عدد	%
1.	إعاقة كلية	61	38.4
2.	إعاقة جزئية	98	61.6
	المجموع	159	100

4.2- توزيع ذوي الإحتياجات الخاصة نتيجة العدوان الإسرائيلي حسب نوع الإعاقة:

جدول (14) - توزيع ذوي الإحتياجات الخاصة نتيجة العدوان الإسرائيلي حسب نوع الإعاقة

م	نوع الإعاقة	إعاقة كلية		إعاقة جزئية		الإجمالي الكلي	
		عدد	%	عدد	%	عدد	%
1.	إعاقة حركية	36	22.6	72	45.3	108	67.9
	إعاقة بصرية	8	5.0	17	10.7	25	15.7
2.	إعاقة سمعية	17	10.7	9	5.7	26	16.4
	المجموع	61	38.4	98	61.6	159	100.0

كما هو واضح من الجدول أن ما نسبته 13.5% مصابين بإعاقة دائمة، خاصة إعاقة حركية نتيجة للبتير أو الشلل، بينما 21.8 مصابين بإعاقة جزئية.

4.3- توزيع ذوي الإحتياجات الخاصة حسب سبب الإعاقة:

جدول (15) - توزيع ذوي الإحتياجات الخاصة نتيجة العدوان الإسرائيلي حسب سبب الإعاقة

م	نوع الإعاقة	عدد	%
1.	البتير	8	5.0
2.	الكسر	88	55.3
3.	الشلل	12	7.5
4.	فقدان الرؤية (جزئي أو كلي)	25	15.7
5.	مشاكل في السمع (جزئي أو كلي)	26	16.4
	المجموع	159	100.0

خامساً: الوضع الصحي للمعاقين:

تقدم وزارة الصحة خدمات لذوي الإحتياجات الخاصة من خلال عيادتين في قطاع غزة وهما في محافظتي غزة ورفح. كما وقامت بتجهيز كافة المرافق الصحية بوسائل تيسير عملية تنقل ذوي الإحتياجات الخاصة داخل المراكز الصحية من خلال المنحدر والمصاعد والممرات الخاصة بذوي الإحتياجات الخاصة.



- أثر المعوقات البيئية والمادية على الأفراد ذوي الإحتياجات الخاصة

ما يقارب 57.6% من الأطفال من ذوي الإحتياجات الخاصة لا يستطيعون استخدام مواصلات عامة و ما نسبته 35.2% يعانون بعض الصعوبة في ممارسة الأنشطة اليومية داخل البيت بينما 19.5% يواجهون صعوبة كاملة.

جدول (16) - نسبة ذوي الإحتياجات الخاصة من الأطفال الذين يواجهون صعوبة أداء الأنشطة اليومية

م	المتغيرات المختارة	يواجهون صعوبة
1.	الاستحمام لوحده	25.0
2.	ارتداء الملابس لوحده	25.0
3.	تناول الطعام وحده	10.9
4.	الذهاب الى السرير و تركه لوحده	17.2

كما هو واضح من الجدول أن ما نسبته 25% من ذوي الإحتياجات الخاصة من الأطفال يواجهون صعوبة في الاستحمام و أن نفس النسبة يواجهون صعوبة في ارتداء الملابس لوحدهم.

جدول (17) - نسبة من ذوي الإحتياجات الخاصة من الأطفال الذين يواجهون صعوبة المشاركة في الأنشطة الاجتماعية

م	المتغيرات المختارة	%
1.	الذهاب للأماكن العامة مثل مطعم أو غيره	28.9
2.	زيارة الأهل أو الأصدقاء	68.8
3.	المشاركة في الأفراح و الأعراس	57.0
4.	استعمال الأنترنت	13.3

يتضح من الجدول أن 68.8% من الأطفال ذوي الإحتياجات الخاصة يواجهون صعوبة في زيارة الأهل أو الأصدقاء بينما 57.0% يواجهون صعوبات في المشاركة في الأفراح و الأعراس ، 13.3% يواجهون صعوبة في استخدام الأنترنت.

جدول (18) - نسبة المعاقين الأطفال من ذوي الإحتياجات الخاصة الذين يواجهون صعوبة في بيئات مختلفة بسبب وجهة نظر الآخرين

م	المتغيرات المختارة	%
1.	التواصل مع الأهل	42.3
2.	التواصل في المدرسة	33.8
3.	التواصل مع الناس الآخرين	40.3

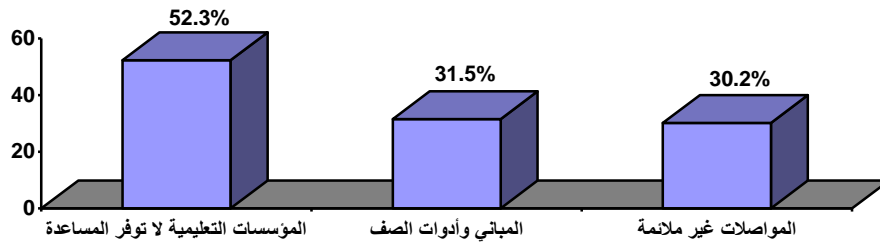
ما نسبته 42.3% يواجهون صعوب في التواصل مع الأهل بسبب نظرة الأهل اليهم بينما 40.3% يواجهون صعوبات في التواصل مع الآخرين في الحي أو المدينة.

التعليم للمعاقين:

بلغ نسبة الأفراد ذوي الإعاقة 6-17 سنة لم يلتحقوا أبداً بالتعليم 31.1%، بينما بلغ نسبة الأفراد ذوي الإعاقة 18 سنة فأكثر 38.7% أمي.

حيث أن ما نسبته 68.3% كانت حالتهم الصحية لا تسمح بالتعليم بينما 14.8% منهم لم يجد مدرسة أو كلية على استعداد لقبولهم.

وفيما يتعلق بالإعاقات للذين تزيد أعمارهم عن 18 سنة فإن 64.4% منهم قد توقفوا عن التعليم بسبب تردي الوضع الصحي بينما 52.0% أن المؤسسات التعليمية لا توفر مساعدة و 30.2% بسبب عدم ملائمة المواصلات



رسم بياني يوضح الأسباب التي أدت إلى ترك المعاقين تعليمهم

المعيقات التي تواجه المعاقين:

- عدم ملائمة المواصلات.
- المؤسسات التعليمية لا توفر أي مساعدة
- عدم ملائمة المباني وأدوات الصف.